

BOLETIN EPIDEMIOLOGICO

REGION JUNIN

SEMANA EPIDEMIOLOGICA

Nº 06 2024

DIRECCIÓN REGIONAL DE SALUD JUNÍN

M.E. Christian D. Matamoros Vera
Director Regional

EQUIPO DE EPIDEMIOLOGÍA

Mg. Ananí G. Basaldúa Galarza
Directora(e) de Epidemiología

Lic. Enf. Doris García Inga
Lic. Enf. Norma Luz Córdova Santiváñez
Lic. Adm. Jacks Roy Arroyo Uchuypoma
C.D. Ana Isabel Chávez Ortega
Lic. Enf. Liz Verónica Quiñonez Navarro
Téc. Inf. Eduardo Surichaqui Palacios
Sec. María Ortega Sendón

CONTENIDO

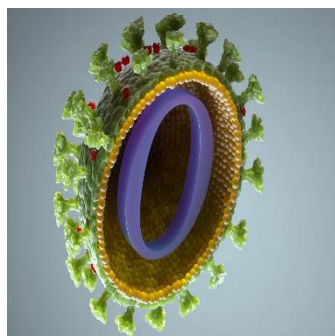
- Actualidad Regional
- Análisis de situación de salud
 - Infecciones Respiratorias Agudas
 - Neumonías
 - Defunción por Neumonías
 - Enfermedades Diarreicas Agudas (Acuosas – Disenterías)
 - Defunción por Edas
- Enfermedades Transmisibles
 - Enfermedades Inmunoprevenibles
 - Enfermedades Metaxénicas
 - Tuberculosis
 - Otras Enfermedades Transmisibles
- Enfermedades NO Transmisibles
 - Muerte Materna – Perinatal
 - Transmitidas por Animales Ponzonosos
 - Enfermedades Zoonóticas
 - Diabetes
 - Efecto Tóxico de Plaguicidas
- Brotes, Emergencias y/o Desastres
- Mapa epidemiológico semanal
- Monitoreo de la información del sistema.

FUENTE DE DATOS:

Sistema de Vigilancia Epidemiológica:
NotiWeb / DGE-MINSA
SIEpi / DGE- MINSA

**Información
para la Acción!**

Nueva Variante de SARS COV-2 en la Región Junín- 2024



Un comportamiento de los virus es la mutación, así como el SARS Cov-2 que causa el Covid-19 que mutaba a lo largo de la pandemia, por esto la OMS en el año 2020 creó un Grupo de trabajo específicamente para estudiar las variantes del SARS Cov-2, su fenotipo y su impacto en las contramedidas y más adelante se convirtió en el grupo Consultivo Técnico sobre la Evolución del Virus SARS. Cov-2

La aparición de las variantes que suponían un mayor riesgo para la salud pública mundial a finales del año 2020, entonces la OMS Para mejor manejo caracterizó las variantes en Variantes de Interés y

variante de Preocupación con la finalidad de establecer prioridades en el seguimiento y la investigación a escala mundial, así como de orientar y adecuar la respuesta a la Covid-19.

De un total de 11 variantes, finalmente tenemos la variante B.1.1.529 denominada Omicron: es una variante que se notificó el 24 de noviembre del 2021 en Sudáfrica en una muestra que se tomó el 9 de noviembre y esta variante es responsable de la presencia de tres picos de casos notificados en ese país.

Esta variante presenta un gran número de mutaciones, algunas de las cuales son preocupantes ya que los estudios iniciales indican que la probabilidad de reinfectarse con esta variante es mayor que con otras variantes.

Las variantes de interés, presentan cambios en el genoma que, según se ha demostrado o se prevé, afecta a características del virus como su transmisibilidad, la gravedad de la enfermedad que causa y su capacidad para escapar de la acción del sistema inmunitario para ser detectado por medios diagnósticos o ser atacados por medicamentos y también se conoce que da lugar a una transmisión significativa en la población comunitaria o causan varios conglomerados de Covid-19 en distintos países, con una prevalencia relativa creciente y ocasionando números cada vez mayores de casos con el tiempo, o bien que presentan aparentemente otras características que indiquen que pueden significar un nuevo riesgo para la salud pública.

La variante Omicron tiene cuatro linaje B.1.1.529, BA.1, BA.2 y BA, con el transcurrir del tiempo estos linajes tienen sublinajes.

El ultimo linaje que viene circulando a nivel mundial y da preocupación y es responsable de los últimos picos de casos que se observan en las curvas epidémicas de Covid-19m, es la Omicron JN1. Este sub linaje se caracteriza por ser considerado un descendiente del mutado linaje BA.2.86 conocido como "Pirola"

Su rápida propagación a nivel mundial ya se reporta en 43 países, estados unidos, Canadá, México y Brasil.

En el Perú este sublinaje se identificaron a partir de muestras respiratorias recolectadas entre el 14 y 28 de noviembre del año 2023 en diversas localidades de Lima y la región San Martín, cabe resaltar que en Perú la hasta la semana epidemiológica 47 la variante Kraken (XBB.1.5) era la más común.

La variante JN1 presenta síntomas que no son tan fuertes como otras que generan fiebre o escalofrío, tos, dificultad respiratoria, fatiga, dolores musculares, dolor de cabeza, y lo que más se presentaría es dolor de garganta y congestión.

En La región Junín el INS entrega los resultados de secuenciamiento genético de 8 muestras cuyas pruebas moleculares fueron tomadas los días 9,15 y 16 de enero 2024 donde se muestra la presencia de Omicron variante JN1, las personas con este resultado en el 75% son de sexo masculino y el 25% femenino, por etapas de vida el 12.5% son niños, el 50% son adultos y el 37.5% adultos mayores, entre la sintomatología presentada están en el 100% malestar general, y en 80% tos, dolor de garganta, en el 70% cefalea.

De las personas afectadas según ocupación el 65% son personal de salud, enfermeras, nutricionista, tecnólogo médico. Las procedencias de estos casos son del distrito de Huancayo el 50%, el 17% de Concepción. 17% Chilca y 16% Huayucachi.

Con respecto a la inmunización el 75% recibió la vacuna, uno no recibe ninguna vacuna y otro no se conoce su estado vacunal. De los que se vacunaron el 83% recibió hasta la tercera dosis y el 12.5% (1) cuenta con la cuarta dosis. Todos tuvieron evolución favorable en forma ambulatoria

Esto coincide con el incremento de casos en la región Junín desde la semana epidemiológica 51 del año 2023

En la semana epidemiológica N° 5 los casos de Covid-19 en la Región Junín tiene una tendencia al descenso, el cual puede deberse a situaciones de falta de insumos para diagnóstico, que los pacientes no acuden al establecimiento de salud ya que los síntomas son leves y pasan por simples resfriados.

Recomendación

No bajar la guardia y continuar con las medidas preventivas, uso de mascarillas en lugares conglomerados y cuando la persona tiene síntomas respiratorios.

Recibir la vacuna contra el Covid-19 según dosis que le corresponde.

Aislamiento de la persona enferme para evitar contagiar a la población vulnerable niños y adultos mayores o personas con comorbilidad.

Al personal de salud uso adecuado del EEPP para evitar contagios durante la atención de pacientes.

Bibliografía

- 1.-Organización Mundial de la Salud (OMS) cop, 9/02/2024 (consultado el 12/04/2024 Seguimiento de las variantes SAR CoV –2. Disponible en: <https://www.who.int/es/activities/tracking-SARS-CoV-2-variantes>
- 2.-Centros para el control y la Prevención de Enfermedades (CDC) Clasificaciones y definiciones de las variantes del SARS.CoV-2. Disponible en <https://espanol.cdc.gov/coronavirus/2019-ncov/variants/variant-classifications.html>
- 3.-Instituto Nacional de Salud reporte 11/02/2024
- 4.- Fuente NOTI Covid DIRESA Junín 2024

Elaborado por :Lic Norma Córdova Santivañez

Responsable de la vigilancia Epidemiológica de Virus Respiratorio DIRESA Junín

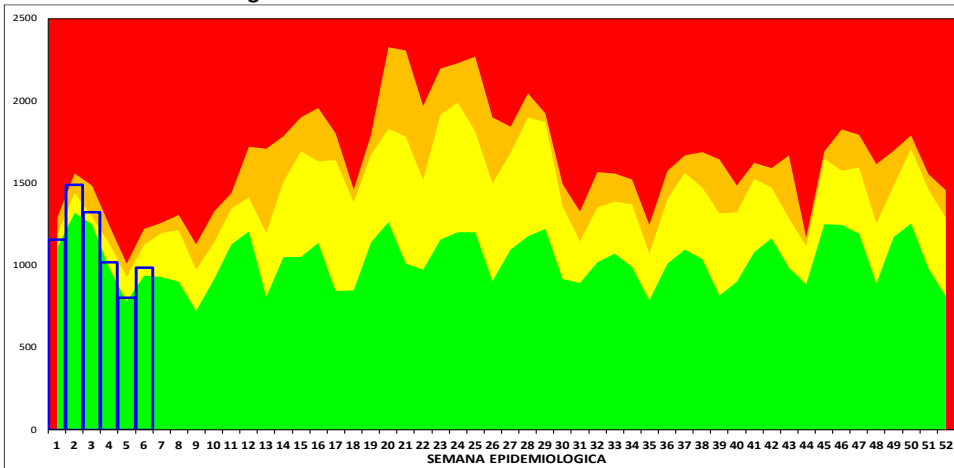
ANÁLISIS DE SITUACIÓN DE SALUD

INFECCIONES RESPIRATORIAS AGUDAS – NEUMONÍAS – DEFUNCIONES POR NEUMONÍAS

IRAS: En la Región Junín, en esta semana se ha notificado 988 episodios; En total se ha notificado 6,764 episodios de IRAS en < de 5 años de edad.

- **En menores de 2 meses de edad**, en esta semana se ha notificado 36 episodios, el acumulado es 270 episodios, con una T.I.A. de 10.9 por 1,000 niños.
- **De 2 a 11 meses de edad**, en esta semana se ha notificado 266 episodios, el acumulado es de 2042 episodios, con una T.I.A. de 98.2 por 1,000 niños.
- **De 1 a 4 años de edad**, en esta semana se ha notificado 686 episodios, el acumulado es de 4452 episodios, con una T.I.A. de 47.4 por 1,000 niños.

Región Junín: Canal endémico de IRAS en < de 5 años

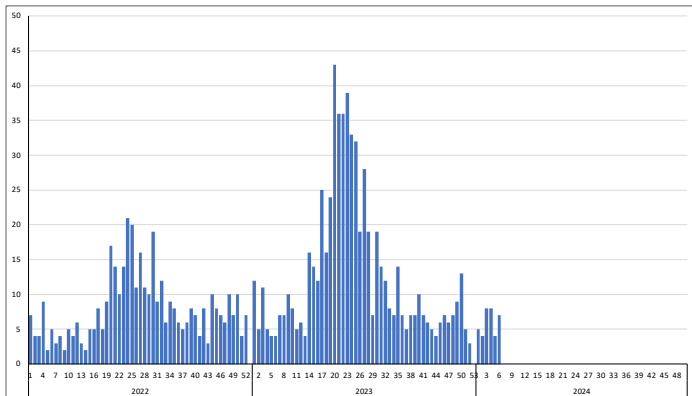
Tabla de Riesgo por Distritos
(Tasa de Incidencia x 1000 hab.)

DISTRITO	TIA IRA < 5a
SANTA BARBARA DE	309.1
MARCAPOMACOCHA	304.3
PACCHA	238.1
PACA	215.7
LLOCLLAPAMPA	194.8
PALCAMAYO	181.1
CHUPURO	173.9
SANTA ROSA DE SA	166.0
CULLHUAS	164.2
ACO	163.6
LLAYLLA	150.1
HUASAHUASI	146.1
POMACANCHA	145.2
SINCOS	139.7
HUERTAS	136.4
LEONOR ORDÓÑEZ	136.4
PUCARA	133.9
SAN JUAN DE ISCOS	132.6
JAUJA	131.1
HUASICANCHA	129.6
HUACHAC	120.6
TAPO	120.5
PARCO	120.5
LA OROYA	118.5
COCHAS	116.3
SAN PEDRO DE CAJ	115.6
MASMA CHICCHE	112.9
LA UNION	112.8
HEROINAS TOLEDO	112.1
JULCAN	111.1
CARHUAMAYO	110.3

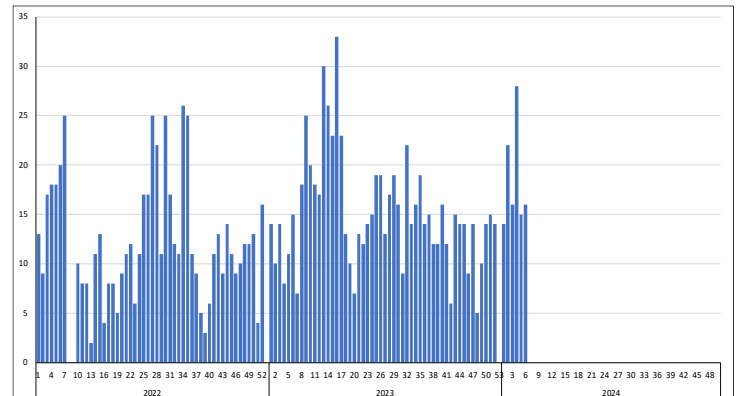
NEUMONIAS: En la Región Junín en esta semana se ha notificado 6 episodios, En Total se ha notificado 35 episodios de neumonías en < de 5 años de edad.

- **En menores de 2 meses**, en esta semana se ha notificado 0 episodios, el acumulado es de 6 episodios.
- **De 2 a 11 meses**, en esta semana se ha notificado 5 episodios, el acumulado es de 16 episodios.
- **De 1 a 4 años**, en esta semana se ha notificado 1 episodios, el acumulado es de 13 episodios.
- **En mayores de 60 años**, en esta semana se ha notificado 15 episodios, el acumulados es de 108 episodios.

TENDENCIA NEUMONIAS <5 años



TENDENCIA NEUMONIAS >60 años



DEFUNCIONES POR NEUMONIAS (Todos los Grupos de Edad): En la presente semana se ha notificado 4 defunción(es), en total se tiene 17 defunción(es).

REGIÓN JUNÍN: DISTRIBUCIÓN DE CASOS DE IRAS Y NEUMONÍAS EN < 5 AÑOS POR PROVINCIAS

PROVINCIA	Casos de IRAS en niños < 5 años		Casos de NEUMONIAS en niños < 5 años		Casos de NEUMONIAS en niños > 5 años		Defunciones en niños < 5 años		Defunciones en > 5 años	
	Casos de la Semana	Casos Acumulados	Casos de la Semana	Casos Acumulados	Casos de la Semana	Casos Acumulados	Casos de la Semana	Casos Acumulados	Casos de la Semana	Casos Acumulados
CHANCHAMAYO	89	775	1	3	0	10	0	0	0	1
CHUPACA	37	285	0	1	1	9	0	0	0	1
CONCEPCION	61	396	0	2	0	8	0	0	0	1
HUANCAYO	332	2,192	4	14	11	73	0	0	2	9
JAUJA	75	560	1	3	1	4	0	0	1	1
JUNIN	18	159	0	2	0	2	0	0	0	0
SATIPO	241	1,555	0	7	4	13	0	1	0	1
TARMA	89	547	0	2	4	13	0	0	1	2
YAULI	46	295	0	1	2	19	0	0	0	0
Total	988	6,764	6	35	23	151	0	1	4	16

ENFERMEDADES DIARREICAS AGUDAS – ACUOSAS Y DISENTERICAS – DEFUNCIONES POR EDAS

DIARREA AGUDA ACUOSA: En la Región Junín, en total de EDAS en esta semana se ha notificado 801 episodios, el acumulado es de 4161 episodios.

- En menores de 5 años, en esta semana se ha notificado 327 episodios, el acumulado es de 1794 episodios.
- De 1 a 4 años, en esta semana se ha notificado 234 episodios, el acumulado es de 1312 episodios.
- En menores de 1 año, en esta semana se ha notificado 93 episodios, el acumulado es de 482 episodios.
- En mayores de 5 años, en esta semana se ha notificado 474 episodios, el acumulado es de 2367 episodios.

DEFUNCION POR EDAS: En esta semana, se ha notificado 0 defunción(es), en total se tiene 1 defunción(es).

DISENTERICAS: En la Región Junín, en esta semana se ha notificado 6 episodios(s), el acumulado es de 24 episodios de disenterías en menores de 5 años.

Región Junín: Canal endémico de EDAs en < de 5 años

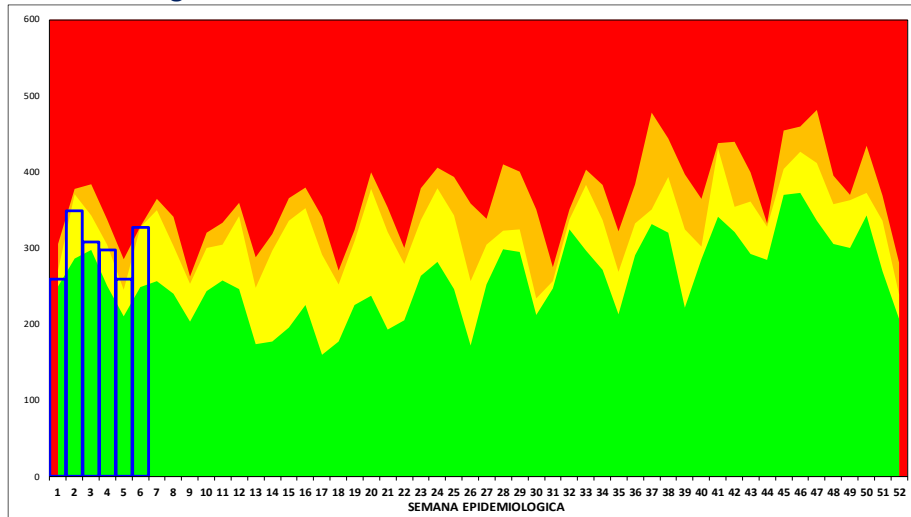


Tabla de Riesgo por Distritos (TIA x 1000 hab.)

DISTRITO	TIA EDAs <5 a
SANTA BARBARA DE CAJAL	72.7
JULCAN	63.5
PACA	58.8
LLAYLLA	48.3
ULCUMAYO	45.9
SANTA ROSA DE SACCO	41.0
COVIRIALI	39.7
LLOCLAPAMPA	39.0
CHUPURO	38.0
HUACRAPUQUIO	37.9
PALCAMAYO	37.7
COCHAS	34.9
MARISCAL CASTILLA	33.9
CHONGOS ALTO	33.0
SANTO DOMINGO DE AC	32.7
LA UNION	31.1
EL MANTARO	30.5
SAN PEDRO DE CAJAS	30.2
MAZAMARI	30.2
HUARIPAMPA	28.2
PANGOA	28.1
ACO	27.3
LEONOR ORDOÑEZ	27.3
SINCOS	25.4
LA OROYA	24.8
HUAMANCACA CHICO	24.4
JAUIJA	24.4
HUAMALI	24.4
PALCA	24.1
VITOC	24.0
MONOBAMBA	23.8

REGIÓN JUNÍN: DISTRIBUCIÓN DE CASOS DE EDAS ACUOSAS Y DISENTERICAS EN < 5 DE AÑOS POR PROVINCIAS

PROVINCIA	Casos de EDAs en niños <1 año		Casos de EDAs en niños de 1 a 4 años		Casos de EDAs en >5 años		Defunciones		Disenterias en niños <5 años	
	Casos de la Semana	Casos Acumulados	Casos de la Semana	Casos Acumulados	Casos de la Semana	Casos Acumulados	Casos de la Semana	Casos Acumulados	Casos de la Semana	Casos Acumulados
CHANCHAMAYO	20	83	36	238	52	333	0	1	0	0
CHUPACA	7	26	7	40	25	85	0	0	0	0
CONCEPCION	2	11	20	69	27	154	0	0	0	1
HUANCAYO	22	145	60	286	182	857	0	0	2	5
JAUIJA	6	31	13	72	43	230	0	0	1	4
JUNIN	4	11	8	37	13	86	0	0	0	0
SATIPO	23	137	67	446	39	169	0	0	3	13
TARMA	7	27	15	82	53	232	0	0	0	1
YAULI	2	11	8	42	40	221	0	0	0	0
Total	93	482	234	1,312	474	2,367	0	1	6	24

VIGILANCIA DE ENFERMEDADES TRANSMISIBLES

REGIÓN JUNÍN: ENFERMEDADES INMUNOPREVENIBLES POR DAÑOS Y PROVINCIAS

Provincia	ESAVI - EVENTO ADVERSO POST		HEPATITIS B		PARALISIS FLACIDA AGUDA		PAROTIDITIS		PAROTIDITIS CON COMPLICACIONES		RUBEOLA		RUBEOLA CONGENITA		SARAMPION		TETANOS		TOS FERINA		VARICELA CON OTRAS		VARICELA SIN COMPLICACIONES	
	Casos de la semana	Casos Acumulados	Casos de la semana	Casos Acumulados	Casos de la semana	Casos Acumulados	Casos de la semana	Casos Acumulados	Casos de la semana	Casos Acumulados	Casos de la semana	Casos Acumulados	Casos de la semana	Casos Acumulados	Casos de la semana	Casos Acumulados	Casos de la semana	Casos Acumulados	Casos de la semana	Casos Acumulados	Casos de la semana	Casos Acumulados	Casos de la semana	Casos Acumulados
CHANCHAMAYO	0	0	0	4	0	0	0	0	0	0	2	0	0	0	2	0	0	0	0	0	0	0	0	1
CHUPACA	0	0	0	0	0	0	0	0	0	0	0	0	0	0	0	0	0	0	0	0	0	0	0	2
CONCEPCION	0	0	0	0	0	0	0	0	0	0	0	0	0	0	0	0	0	0	0	0	0	0	0	0
HUANCAYO	0	0	0	3	0	0	0	0	0	0	0	0	0	0	3	0	0	0	0	0	0	0	0	3
JAUIJA	0	0	0	0	0	0	0	0	0	0	0	0	0	0	0	0	0	0	0	0	1	0	1	1
JUNIN	0	0	0	0	0	0	0	0	0	0	0	0	0	0	0	0	0	0	0	0	0	0	0	1
SATIPO	0	0	0	6	0	0	0	0	0	0	0	0	0	0	0	0	0	0	0	0	0	0	0	3
TARMA	0	0	0	0	0	0	0	0	0	0	0	0	0	0	0	0	1	0	0	0	0	0	0	0
YAULI	0	0	0	0	0	0	0	0	0	0	0	0	0	0	0	0	0	0	0	0	0	0	0	0
Total	0	0	0	13	0	0	0	0	0	0	2	0	0	0	5	0	1	0	0	0	0	1	0	11

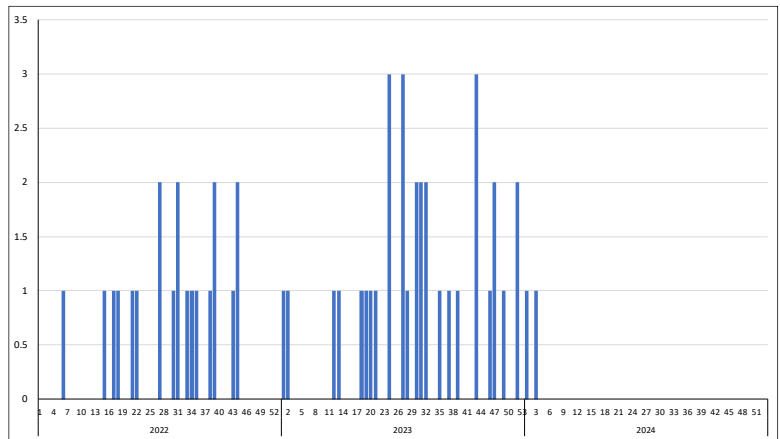
En esta semana se notifica: 0 casos(s) de ESAVI - EVENTO ADVERSO POST VACUNAL, 0 casos(s) de HEPATITIS B, 0 casos(s) de PARALISIS FLACIDA AGUDA, 0 casos(s) de PAROTIDITIS, 0 casos(s) de PAROTIDITIS CON COMPLICACIONES, 0 casos(s) de RUBEOLA, 0 casos(s) de RUBEOLA CONGENITA, 0 casos(s) de SARAMPION, 0 casos(s) de TETANOS, 0 casos(s) de TOS FERINA, 0 casos(s) de VARICELA CON OTRAS COMPLICACIONES, 0 casos(s) de VARICELA SIN COMPLICACIONES.

Guillain Barre

En esta semana se notifica 0 caso(s), teniéndose un total de 2 caso(s); Se actúa con la emisión de la Alerta Epidemiológica AE-05-2019 EPI-RSJ-DIRESA Junín -2019.

Tabla de Riesgo por Distrito

PROVINCIA	DISTRITO	TIA
CONCEPCION	SAN JOSE DE QUERO	0.1801
TARMA	HUARICOLCA	0.6143
Total		0.0014

Curva Histórica**REGIÓN JUNÍN: ENFERMEDADES METAXÉNICAS POR DAÑOS Y PROVINCIAS**

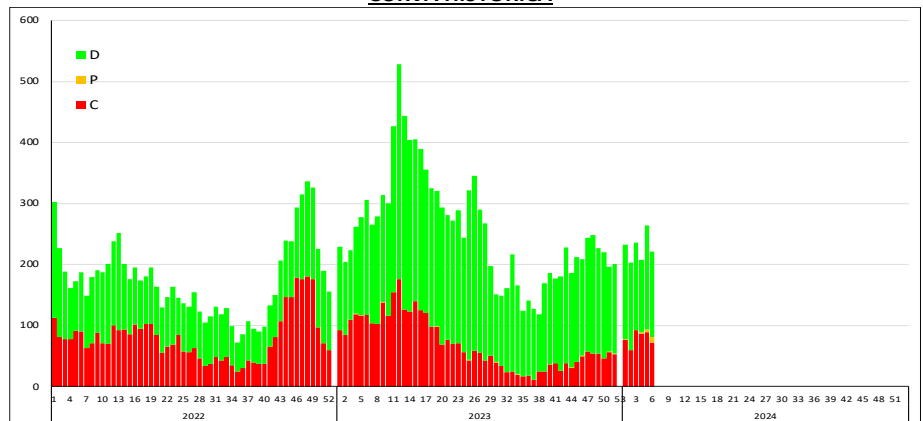
Provincia	DENGUE SIN SEÑALES DE		DENGUE CON SEÑALES DE		DENGUE GRAVE		ENFERMEDAD DE CHAGAS		FIEBRE AMARILLA SELVÁTICA		LEISHMANIASIS CUTÁNEA		LEISHMANIASIS MUCOCUTÁNEA		MALARIA POR P. VIVAX		ZIKA		ZIKA SINTOMÁTICO EN GESTANTES	
	Casos de la semana	Casos Acumulados	Casos de la semana	Casos Acumulados	Casos de la semana	Casos Acumulados	Casos de la semana	Casos Acumulados	Casos de la semana	Casos Acumulados	Casos de la semana	Casos Acumulados	Casos de la semana	Casos Acumulados	Casos de la semana	Casos Acumulados	Casos de la semana	Casos Acumulados	Casos de la semana	Casos Acumulados
CHANCHAMAYO	183	726	10	64	0	2	0	0	0	0	6	16	0	2	0	1	0	0	0	0
CHUPACA	0	0	0	0	0	0	0	0	0	0	0	0	0	0	0	0	0	0	0	0
CONCEPCION	0	0	0	0	0	0	0	0	0	0	0	0	0	0	0	0	0	0	0	0
HUANCAYO	0	0	0	0	0	0	0	0	0	0	0	0	0	0	0	0	0	0	0	0
JAJUA	0	1	0	0	0	0	0	0	0	0	0	0	0	0	0	0	0	0	0	0
JUNIN	0	0	0	0	0	0	0	0	0	0	0	0	0	0	0	0	0	0	0	0
SATIPO	123	537	11	59	0	2	0	1	0	0	1	23	0	0	5	46	0	0	0	0
TARMA	0	0	0	0	0	0	0	0	0	0	0	0	1	1	0	0	0	0	0	0
YAULI	0	0	0	0	0	0	0	0	0	0	0	0	0	0	0	0	0	0	0	0
Total	306	1,264	21	123	0	4	0	1	0	0	7	39	1	3	5	47	0	0	0	0

Dengue:

En la presente semana se notifica 329 caso(s), en total se ha notificado 1417 caso(s), 1391 caso(s) son autóctonos, 26 caso(s) son importados de otras regiones, el 48.3% fue notificado por la Red CHANCHAMAYO, el 21.0% por la Red SATIPO, el 19.8% por la Red PANGOA, el 9.7% por la Red PICHANAKI.

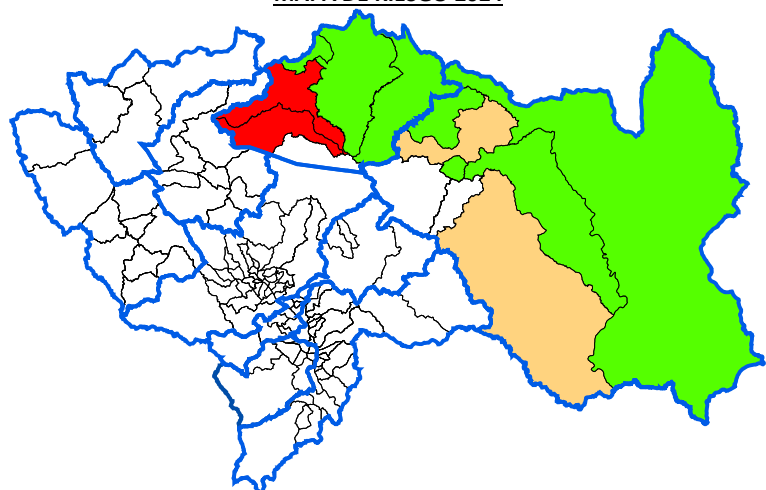
El (34.6%) son casos Confirmados, el (1.3%) son casos Probables, el (64.1%) son casos Descartados.

El: 90.9% son DENGUE SIN SIGNOS DE ALARMA, el 8.8% son DENGUE CON SIGNOS DE ALARMA, el 0.3% son DENGUE GRAVE.

CURVA HISTORICA**Tabla de Riesgo por Distritos**

PROVINCIA	DISTRITO	TIA
CHANCHAMAYO	CHANCHAMAYO	3.63
	PERENE	0.35
	PICHANAQUI	0.83
	SAN LUIS DE SHUARO	0.27
	SAN RAMON	3.11
SATIPO	SATIPO	1.43
	COVIRIALI	1.04
	MAZAMARI	0.79
	PAMPA HERMOSA	0.29
	PANGOA	1.74
	RIO NEGRO	0.23
	RIO TAMBO	0.16

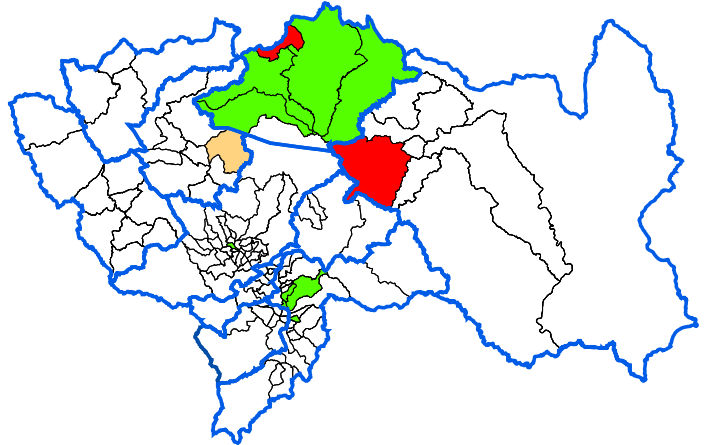
TIA x distritos x 1,000 hab.

MAPA DE RIESGO 2024

REGIÓN JUNÍN: DISTRIBUCIÓN DE TUBERCULOSIS POR PROVINCIAS

MAPA DE RIESGO 2024

En esta semana se notifica: 0 casos de TBC ABANDONO RECUPERADO , 0 casos de TBC EXTENSAMENTE RESISTENTE (T , 0 casos de TBC MILIAR , 0 casos de TBC MONORESISTENTE , 0 casos de TBC MULTIDROGORESISTENTE , 0 casos de TBC POLIRESISTENTE , 9 casos de TBC PULMONAR C/CONF. BACTERIOL , 1 casos de TBC PULMONAR S/CONF. BACTERIOL , 0 casos de TBC RECAIDA , 0 casos de TUBERCULOSIS EXTRAPULMONAR .

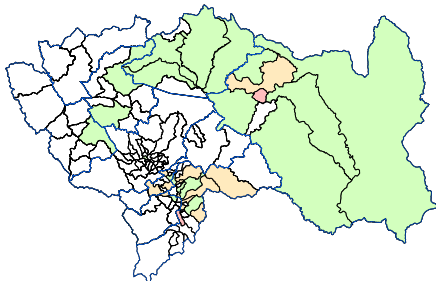


Provincia	TBC ABANDONO RECUPERADO		TBC EXTENSAMENTE RESISTENTE (T		TBC MILIAR		TBC MONORESISTENTE		TBC MULTIDROGORESIS		TBC POLIRESISTENTE		TBC PULMONAR C/CONF. BACTERIOL		TBC PULMONAR S/CONF. BACTERIOL		TBC RECAIDA		TUBERCULOSIS EXTRAPULMONAR	
	Casos de la semana	Casos Acumulados	Casos de la semana	Casos Acumulados	Casos de la semana	Casos Acumulados	Casos de la semana	Casos Acumulados	Casos de la semana	Casos Acumulados	Casos de la semana	Casos Acumulados	Casos de la semana	Casos Acumulados	Casos de la semana	Casos Acumulados	Casos de la semana	Casos Acumulados	Casos de la semana	Casos Acumulados
CHANCHAMAYO	0	0	0	0	0	0	0	0	0	0	0	0	6	21	1	4	0	0	0	1
CHUPACA	0	0	0	0	0	0	0	0	0	0	0	0	1	1	0	0	0	0	0	0
CONCEPCION	0	0	0	0	0	0	0	0	0	0	0	0	0	0	0	0	0	0	0	0
HUANCAYO	0	0	0	0	0	0	0	0	0	0	0	0	2	11	0	1	0	0	0	3
JAUIJA	0	0	0	0	0	0	0	0	0	0	0	0	0	0	0	0	0	0	0	2
JUNIN	0	0	0	0	0	0	0	0	0	0	0	0	0	0	0	0	0	0	0	0
SATIPO	0	0	0	0	0	0	0	0	0	0	0	0	0	3	0	0	0	0	0	0
TARMA	0	0	0	0	0	0	0	0	0	0	0	0	0	0	1	0	0	0	0	0
YAULI	0	0	0	0	0	0	0	0	0	0	0	0	0	0	0	0	0	0	0	0
Total	0	0	0	0	0	0	0	0	0	0	0	0	9	36	1	6	0	0	0	6

REGIÓN JUNÍN: DISTRIBUCIÓN DE OTRAS ENFERMEDADES TRANSMISIBLES POR PROVINCIAS

En esta semana se notifica: 0 casos de HEPATITIS A , 8 casos de INFECCION POR VIH , 2 casos de SIFILIS CONGENITA , 6 casos de SIFILIS MATERNA , 0 casos de SIND. INMUNODEF. ADQUIRI .

MAPA DE RIESGO DE VIH



Provincia	HEPATITIS A		INFECCION POR VIH		SIFILIS CONGENITA		SIFILIS MATERNA		SIND. INMUNODEF. ADQUIRI	
	Casos de la semana	Casos Acumulados	Casos de la semana	Casos Acumulados	Casos de la semana	Casos Acumulados	Casos de la semana	Casos Acumulados	Casos de la semana	Casos Acumulados
CHANCHAMAYO	0	0	0	7	0	0	2	3	0	1
CHUPACA	0	1	0	1	0	0	0	0	0	0
CONCEPCION	0	0	1	1	0	0	0	0	0	0
HUANCAYO	0	1	6	15	0	1	2	6	0	0
JAUIJA	0	0	0	1	2	2	1	1	0	0
JUNIN	0	0	0	0	0	0	0	0	0	0
SATIPO	0	0	1	8	0	0	1	9	0	0
TARMA	0	0	0	1	0	0	0	0	0	0
YAULI	0	0	0	0	0	0	0	0	0	0
Total	0	2	8	34	2	3	6	19	0	1

VIGILANCIA DE ENFERMEDADES NO TRANSMISIBLES

REGIÓN JUNÍN: DISTRIBUCIÓN DE CASOS DE MUERTE MATERNA Y MATERNO PERINATAL POR PROVINCIAS

Provincia	MUERTE MATERNA DIRECTA		MUERTE MATERNA INCIDENTAL		MUERTE MATERNA INDIRECTA		MUERTE PERINATAL	
	Casos de la semana	Casos Acumulados	Casos de la semana	Casos Acumulados	Casos de la semana	Casos Acumulados	Casos de la semana	Casos Acumulados
CHANCHAMAYO	0	1	0	0	0	0	0	3
CHUPACA	0	0	0	0	0	0	0	1
CONCEPCION	0	0	0	0	0	0	0	1
HUANCAYO	0	0	0	0	0	0	0	12
JAUIJA	0	0	0	0	0	0	0	1
JUNIN	0	0	0	0	0	0	0	0
SATIPO	0	1	0	0	0	0	0	2
TARMA	0	0	0	0	0	0	0	3
YAULI	0	0	0	0	0	0	0	0
Total	0	2	0	0	0	0	0	23

En esta semana se notifica: 0 casos de MUERTE MATERNA DIRECTA , 0 casos de MUERTE MATERNA INCIDENTAL , 0 casos de MUERTE MATERNA INDIRECTA , 0 casos de MUERTE PERINATAL .

En total se tiene: 2 casos de MUERTE MATERNA DIRECTA , 0 caso de MUERTE MATERNA INCIDENTAL , 0 casos de MUERTE MATERNA INDIRECTA , 23 casos de MUERTE PERINATAL .

ENF. TRANSMITIDAS POR ANIMALES PONZOÑOSOS

En esta semana se notifica 4 casos de LOXOCELISMO , 10 caso de OFIDISMO .

En total se tiene: 20 casos de LOXOCELISMO , 22 casos de OFIDISMO .

ENFERMEDADES ZOONOTICAS

En esta semana se notifica 1 casos de CISTICERCOSIS , 3 casos de HIDATIDOSIS , 1 casos de LEPTOSPIROSIS .

En total se tiene: 6 casos de CISTICERCOSIS , 80 casos de HIDATIDOSIS , 7 casos de LEPTOSPIROSIS .

DIABETES

En esta semana se notifica: 0 casos de DIABETES MELLIT. NO ESPECIF. , 25 casos de DIABETES MELLIT. NO INSULINODE , 0 casos de DIABETES MELLITUS EN EL EMBARAZO , 0 casos de DIABETES MELLITUS INSULINODEPE , 0 casos de OTRAS DIABETES MELL. ESPEC.

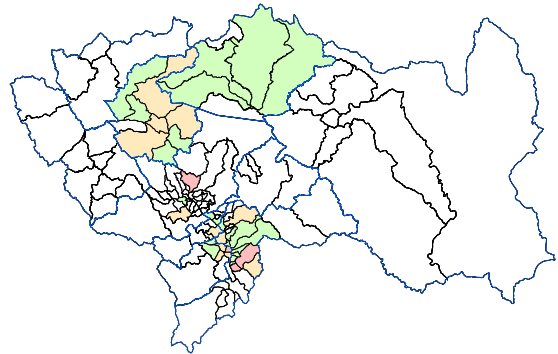
En total se tiene: 0 casos de DIABETES MELLIT. NO ESPECIF. , 161 casos de DIABETES MELLIT. NO INSULINODE , 0 casos de DIABETES MELLITUS EN EL EMBARAZO , 0 casos de DIABETES MELLITUS INSULINODEPE , 0 casos de OTRAS DIABETES MELL. ESPEC. .

Provincia	TRANSMITIDAS POR ANIMALES PONZOÑOSOS				ENFERMEDADES ZOONOTICAS						DIABETES							
	LOXOCELISMO		OFIDISMO		CISTICERCOSIS		HIDATIDOSIS		LEPTOSPIROSIS		DIABETES MELLIT. NO ESPECIF.		DIABETES MELLIT. NO INSULINODE		DIABETES MELLITUS EN EL EMBARAZO		DIABETES MELLITUS INSULINODEPE	
	Casos de la semana	Casos Acumulados	Casos de la semana	Casos Acumulados	Casos de la semana	Casos Acumulados	Casos de la semana	Casos Acumulados	Casos de la semana	Casos Acumulados	Casos de la semana	Casos Acumulados	Casos de la semana	Casos Acumulados	Casos de la semana	Casos Acumulados	Casos de la semana	Casos Acumulados
CHANCHAMAYO	0	0	4	8	0	0	0	0	0	2	0	0	3	39	0	0	0	0
CHUPACA	0	0	0	0	0	0	0	4	0	0	0	0	0	2	0	0	0	0
CONCEPCION	0	0	0	0	0	1	0	0	0	0	0	0	0	3	0	0	0	0
HUANCAYO	4	16	0	0	1	5	2	15	0	0	0	0	12	59	0	0	0	0
JAUJA	0	4	0	0	0	0	0	59	0	0	0	0	2	9	0	0	0	0
JUNIN	0	0	0	0	0	0	1	1	0	0	0	0	1	3	0	0	0	0
SATIPO	0	0	6	14	0	0	0	0	1	5	0	0	1	14	0	0	0	0
TARMA	0	0	0	0	0	0	0	1	0	0	0	0	6	30	0	0	0	0
YAULI	0	0	0	0	0	0	0	0	0	0	0	0	0	2	0	0	0	0
Total	4	20	10	22	1	6	3	80	1	7	0	0	25	161	0	0	0	0

REGIÓN JUNÍN: EFECTO TÓXICO DE PLAGUICIDAS

En esta semana se notifica: 0 casos de EFECTO TOXICO DE OTRAS SUSTACIAS INORGANICAS , 0 casos de EFECTO TOXICO DE PLAGUICIDAS HERBICIDAS Y FUNGICIDAS , 0 casos de INSEC. HALOGENADOS , 0 casos de INSEC. ORG. FOSF. Y CARB , 0 casos de OTROS INSECTICIDAS , 0 casos de OTROS PLAGUICIDAS , 0 casos de PLAGUICIDA NO ESPECIFICADO , 0 casos de RODENTICIDAS .

En total se tiene : 0 casos de EFECTO TOXICO DE OTRAS SUSTACIAS INORGANICAS , 0 casos de EFECTO TOXICO DE PLAGUICIDAS , 0 casos de HERBICIDAS Y FUNGICIDAS , 1 casos de INSEC. HALOGENADOS , 14 casos de INSEC. ORG. FOSF. Y CARB , 1 casos de OTROS INSECTICIDAS , 1 casos de OTROS PLAGUICIDAS , 0 casos de PLAGUICIDA NO ESPECIFICADO

MAPA DE RIESGO

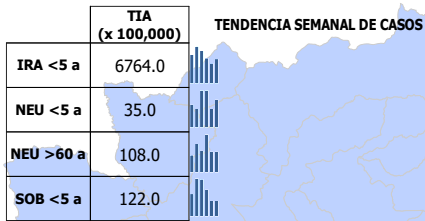
Provincia	EFECTO TOXICO DE OTRAS SUSTACIAS INORGANICAS		EFECTO TOXICO DE PLAGUICIDAS		HERBICIDAS Y FUNGICIDAS		INSEC. HALOGENADOS		INSEC. ORG. FOSF. Y CARB		OTROS INSECTICIDAS		OTROS PLAGUICIDAS		PLAGUICIDA NO ESPECIFICADO	
	Casos de la semana	Casos Acumulados	Casos de la semana	Casos Acumulados	Casos de la semana	Casos Acumulados	Casos de la semana	Casos Acumulados	Casos de la semana	Casos Acumulados	Casos de la semana	Casos Acumulados	Casos de la semana	Casos Acumulados	Casos de la semana	Casos Acumulados
CHANCHAMAYO	0	0	0	0	0	0	0	0	0	0	0	0	0	0	0	0
CHUPACA	0	0	0	0	0	0	0	0	0	1	0	0	0	0	0	0
CONCEPCION	0	0	0	0	0	0	0	0	0	0	0	0	0	0	0	0
HUANCAYO	0	0	0	0	0	0	0	1	0	3	0	0	0	1	0	0
JAUJA	0	0	0	0	0	0	0	0	0	2	0	0	0	0	0	0
JUNIN	0	0	0	0	0	0	0	0	0	0	0	0	0	0	0	0
SATIPO	0	0	0	0	0	0	0	0	0	0	0	0	0	0	0	0
TARMA	0	0	0	0	0	0	0	0	0	8	0	1	0	0	0	0
YAULI	0	0	0	0	0	0	0	0	0	0	0	0	0	0	0	0
Total	0	0	0	0	0	0	0	1	0	14	0	1	0	1	0	0

BROTOS: AÑO 2024**BROTOS AÑO 2024 MES: ENERO- FEBRERO**

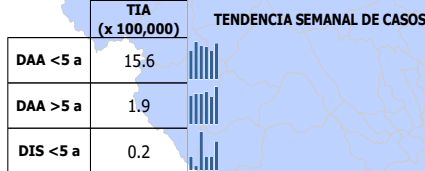
Nº	EVENTO	RED/ HOSPITAL	LOCALIDAD	FECHA DE NOTIFICACION	Nº DE AFECTADOS	Nº DEFUNCIONES	Nº DE INFORMES
1	TOS FERINA	SATIPO	RIO TAMBO -CCNN TSOROJA	8/01/2024	8	0	1
2	VARICELA SIN COMPLICACIONES JUNIN	JUNIN	JUNIN	8/01/2024	2	0	3
3	DENGUE SIN SEÑALES DE ALARMA	PANGO	PANGO	18/01/2024	44	0	1
4	DIFTERIA	HOSPITAL DAC	CHILCA	19/01/2024	1	0	3
5	DENGUE SIN SEÑALES DE ALARMA	MR . MAZAMARI	MAZAMARI	26/01/2024	12	0	2
6	DENGUE SIN SEÑALES DE ALARMA	HOSPITAL C D MARINI CA	CHANCHAMAYO	6/02/2024	24	0	1

MAPA EPIDEMIOLOGICO

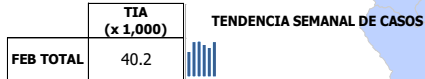
INFECCIONES RESPIRATORIAS AGUDAS



ENFERMEDADES DIARREICAS AGUDAS



FEBRILES



Dx. INDIVIDUALES

DENGUE SIN SIGNOS DE ALARMA
DIABETES MELLIT. NO INSULINODE
DENGUE CON SIGNOS DE ALARMA
HIDATIDOSIS
MALARIA POR P. VIVAX
LEISHMANIASIS CUTANEA
TBC PULMONAR C/CONF. BACTERIOL
INFECCION POR VIH
SIFILIS NO ESPECIFICADA
MUERTE PERINATAL
OFIDISMO
LOXOCELISMO
SIFILIS MATERNA
DEFUNCION POR NEUMONIA
INSEC. ORG. FOSF. Y CARBAMATOS
HEPATITIS B
VARICELA SIN COMPLICACIONES
LEPTOSPIROSIS
RUBEOLO CONGENITA CENTINELA
TUBERCULOSIS EXTRAPULMONAR
TBC PULMONAR S/CONF. BACTERIOL
CISTICERCOSIS
SARAMPION
DENGUE GRAVE
SIFILIS CONGENITA
HEPATITIS A
LEISHMANIASIS MUCOCUTANEA
MUERTE MATERNA DIRECTA
SINDROME DE GUILLAIN BARRE
RUBEOLO
RODENTICIDAS
INSEC. HALOGENADOS
DIFTERIA
SIND. INMUNODEF. ADQUIRID-SIDA
INFECC. RESP. AGUDA GRAVE INUSITAD
INFECCIONES RESP. AGUDAS INUSITAD
DEFUNCION POR EDA

Dx. INDIVIDUALES

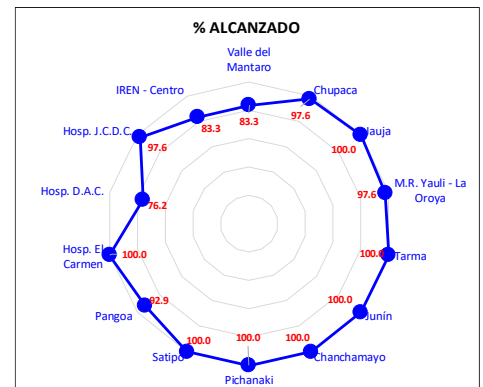
TETANOS
ENFERMEDAD DE CHAGAS
VARICELA CON OTRAS COMPLICACIONES
ENFERMEDAD DE CARRION AGUDA
TBC RESPIRATORIA NO ESPECIFIC
OTROS INSECTICIDAS
OTROS PLAGUICIDAS

MONITOREO DE LA INFORMACIÓN DEL SISTEMA DE VIGILANCIA EPIDEMIOLÓGICA

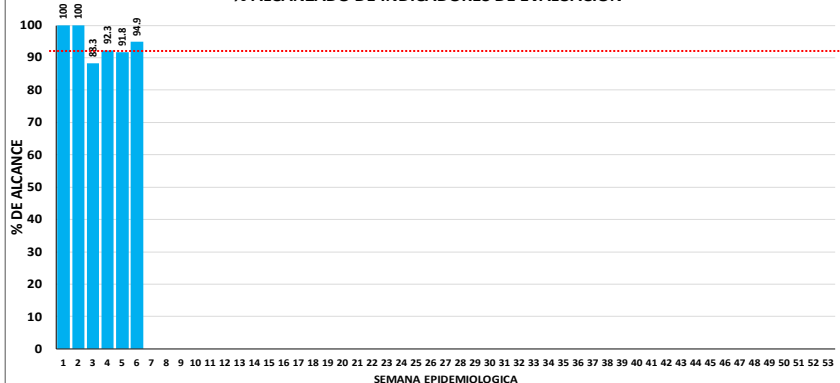
Para el año 2020 según **Resolución Directoral N° 133** del 28 de febrero del 2019 se aprueba la conformación de 14 Unidades ejecutoras, las cuales serán una unidad de epidemiología quienes deben notificar semanalmente. **EL PUNTAJE MÍNIMO ACEPTABLE ES 92%.**

INDICADORES DE MONITOREO DE LA INFORMACIÓN - S.E. 06- 2024

U.E.	OPORTUNIDAD	COBERTURA	CALIDAD DEL DATO	RETROALIMENTACION	REGULARIZACION	SEGUIMIENTO	TOTAL
Valle del Mantaro	100.0	100.0	0.0	100.0	100.0	100.0	83.3
Chupaca	85.7	100.0	100.0	100.0	100.0	100.0	97.6
Jauja	100.0	100.0	100.0	100.0	100.0	100.0	100.0
M.R. Yauli - La Oroya	85.7	100.0	100.0	100.0	100.0	100.0	97.6
Tarma	100.0	100.0	100.0	100.0	100.0	100.0	100.0
Junín	100.0	100.0	100.0	100.0	100.0	100.0	100.0
Chanchamayo	100.0	100.0	100.0	100.0	100.0	100.0	100.0
Pichanaki	100.0	100.0	100.0	100.0	100.0	100.0	100.0
Satipo	100.0	100.0	100.0	100.0	100.0	100.0	100.0
Pangoa	57.1	100.0	100.0	100.0	100.0	100.0	92.9
Hosp. El Carmen	100.0	100.0	100.0	100.0	100.0	100.0	100.0
Hosp. D.A.C.	57.1	100.0	0.0	100.0	100.0	100.0	76.2
Hosp. J.C.D.C.	85.7	100.0	100.0	100.0	100.0	100.0	97.6
IREN - Centro	0.0	100.0	100.0	100.0	100.0	100.0	83.3
Total DIRESA	83.7	100.0	85.7	100.0	100.0	100.0	94.9



% ALCANZADO DE INDICADORES DE EVALUACION



Indicador Calidad de Dato: Hosp. Daniel A. Carrión notificó casos de CISTICERCOSIS e HIDATIDOSIS con Tipo de Dx. "PROBABLE", Red Valle del Mantaro notificó casos de HIDATIDOSIS y LOXOCELISMO con Tipo de Dx. "PROBABLE".

Indicador Oportunidad:

REDES U.E.	S.E. 6						
	Fecha de Notif. Diaria hasta las 10:00 am.						
	4	5	6	7	8	9	10
VALLE DEL MANTARO	Si	Si	Si	Si	Si	Si	Si
CHUPACA	Si	Si	No	Si	Si	Si	Si
JAUJA	Si	Si	Si	Si	Si	Si	Si
YAUJI - LA OROYA	No	Si	Si	Si	Si	Si	Si
TARMA	Si	Si	Si	Si	Si	Si	Si
JUNIN	Si	Si	Si	Si	Si	Si	Si
CHANCHAMAYO	Si	Si	Si	Si	Si	Si	Si
PICHANAKI	Si	Si	Si	Si	Si	Si	Si
SATIPO	Si	Si	Si	Si	Si	Si	Si
PANGO	No	Si	Si	Si	Si	No	No
HOSP. EL CARMEN	Si	Si	Si	Si	Si	Si	Si
HOSP. D.A.C	Si	Si	No	Si	No	No	Si
HOSP. J.C.D.M.	No	Si	Si	Si	Si	Si	Si
IREN - CENTRO	No	No	No	No	No	No	No