

BOLETIN EPIDEMIOLOGICO

REGION JUNIN

SEMANA EPIDEMIOLOGICA

Nº 46

2023

DIRECCIÓN REGIONAL DE SALUD JUNÍN

MG.E.E. Gustavo Arturo LLanovarcad
Damian
Director Regional

EQUIPO DE EPIDEMIOLOGÍA

C.D. Aldo Tineo Velita.
Director de Epidemiología

Mg. Ananí G. Basaldúa Galarza
Lic. Enf. Doris García Inga
Lic. Enf. Norma Luz Córdova Santiváñez
Lic. Adm. Jacks Roy Arroyo Uchuypoma
C.D. Ana Isabel Chávez Ortega
Lic. Enf. Liz Verónica Quiñonez Navarro
Téc. Inf. Eduardo Surichaqui Palacios
Sec. María Ortega Sendón

CONTENIDO

- Actualidad Regional
- Análisis de situación de salud
 - Infecciones Respiratorias Agudas
 - Neumonías
 - Defunción por Neumonías
 - Enfermedades Diarreicas Agudas (Acuosas – Disenterías)
 - Defunción por Edas
- Enfermedades Transmisibles
 - Enfermedades Immunoprevenibles
 - Enfermedades Metaxénicas
 - Tuberculosis
 - Otras Enfermedades Transmisibles
- Enfermedades NO Transmisibles
 - Muerte Materna – Perinatal
 - Transmitidas por Animales Ponzonosos
 - Enfermedades Zoonóticas
 - Diabetes
 - Efecto Tóxico de Plaguicidas
- Brotes, Emergencias y/o Desastres
- Mapa epidemiológico semanal
- Monitoreo de la información del sistema.

FUENTE DE DATOS:

Sistema de Vigilancia Epidemiológica:
NotiWeb / DGE-MINSA
SIEpi / DGE- MINSA

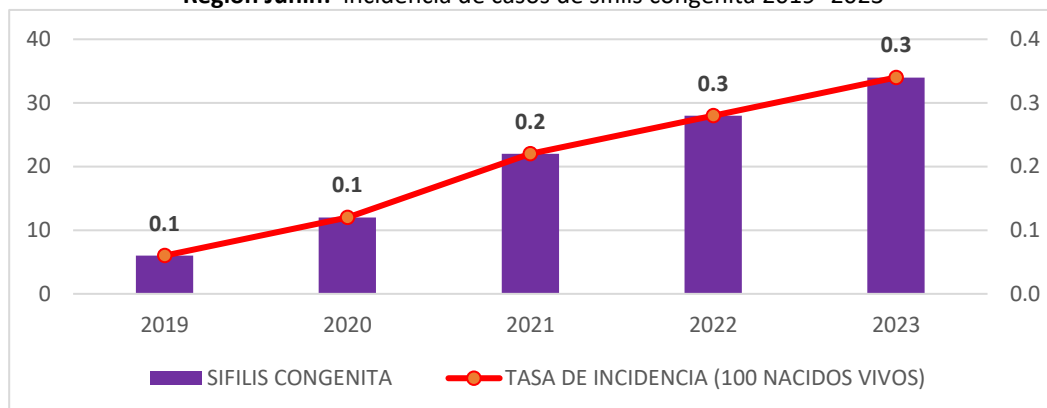
**Información
para la Acción!**

SÍFILIS CONGÉNITA

La sífilis cada año genera un impacto negativo tanto a nivel mundial, regional y nacional. El incremento de los casos de congénita pone de manifiesto deficiencias de orden tanto estructural como técnico en los servicios de salud.

La sífilis congénita representa un problema epidemiológico en áreas donde no se realiza un seguimiento correcto de los embarazos. El *Treponema pallidum* puede transmitirse vía transplacentaria a partir de una madre infectada. La transmisión de la infección al feto es más alta si la sífilis materna es de menos de 2 años de duración, con el tiempo disminuye, pero el riesgo de transmisión no desaparece nunca. En los casos no tratados se produce un aborto espontáneo entre el 19 y 35% de casos y el 25% de casos mueren poco después del nacimiento. un 12% no presentan síntomas en el nacimiento y el 40 % presentarían síntomas de sífilis congénita tardía.

Región Junín: incidencia de casos de sífilis congénita 2019 -2023



Fuente: Vigilancia epidemiológica de sífilis.

La tendencia de la sífilis congénita durante los últimos cinco años (2019 – 2023), valores referidos a los reportes hasta la Semana epidemiológica 46. Es así que la sífilis congénita llegó a 0.1 por cada 100 nacidos vivos en el 2019, para luego tener una tendencia en ascenso en los últimos cinco años alcanzando el 0.3 por cada 100 nacidos vivos.

La sífilis es una infección bacteriana causada por *Treponema pallidum* que da lugar a una morbilidad y mortalidad sustanciales. Se trata de una infección de transmisión sexual (ITS) que generalmente se transmite por el contacto con úlceras infecciosas presentes en los genitales, el ano, el recto, los labios o la boca; por medio de las transfusiones de sangre, o mediante la transmisión materno infantil durante el embarazo.

La infección por *treponema* puede producirse en cualquier momento del embarazo. El tratamiento de las mujeres antes de las 16 semanas previene la afectación del feto. Si el tratamiento se administra después de las 18 semanas puede curarse la infección sin embargo no previene la sordera neural irreversible, la queratitis intersticial y/o la afectación ósea y articular del recién nacido. Las manifestaciones clínicas de la sífilis congénita se producen en formas precoces y tardías.

1. **Sífilis congénita precoz:** La sífilis congénita precoz se define como aquella sífilis adquirida en el útero que es sintomática durante los dos primeros años de vida y generalmente se manifiesta en la primera semana de vida. Se caracteriza por una exageración de las manifestaciones de sífilis secundaria. Entre un 20-50% presentan síntomas gripales, un 50% hepato esplenomegalia, 50-75% linfadenopatía, y 40-50% afectación mucocutánea en forma de rash maculo-papular con collarite descamativo, afectando a palmas y plantas es característico el desarrollo de fisuras profundas en la comisura labial y de lesiones hemorrágicas nasales. La afectación ósea y articular también es frecuente. Existen variantes cutáneas ampollosas que se caracterizan por la formación de vesículas, ampollas y erosiones

DIRECCIÓN REGIONAL DE SALUD JUNÍN

MG.E.E. Gustavo Arturo LLanovarcid
Damián
Director Regional

EQUIPO DE EPIDEMIOLOGÍA

C.D. Aldo Tineo Velita.
Director de Epidemiología

Mg. Ananí G. Basaldúa Galarza
Lic. Enf. Doris García Inga
Lic. Enf. Norma Luz Córdova Santiváñez
Lic. Adm. Jacks Roy Arroyo Uchuypoma
C.D. Ana Isabel Chávez Ortega
Lic. Enf. Liz Verónica Quiñonez Navarro
Téc. Inf. Eduardo Surichaqui Palacios
Sec. María Ortega Sendón

CONTENIDO

- Actualidad Regional
- Análisis de situación de salud
 - Infecciones Respiratorias Agudas
 - Neumonías
 - Defunción por Neumonías
 - Enfermedades Diarreicas Agudas (Acuosas – Disenterías)
 - Defunción por Edas
- Enfermedades Transmisibles
 - Enfermedades Inmunoprevenibles
 - Enfermedades Metaxénicas
 - Tuberculosis
 - Otras Enfermedades Transmisibles
- Enfermedades NO Transmisibles
 - Muerte Materna – Perinatal
 - Transmitidas por Animales Ponzonosos
 - Enfermedades Zoonóticas
 - Diabetes
 - Efecto Tóxico de Plaguicidas
- Brotes, Emergencias y/o Desastres
- Mapa epidemiológico semanal
- Monitoreo de la información del sistema.

FUENTE DE DATOS:

Sistema de Vigilancia Epidemiológica:
NotiWeb / DGE-MINSA
SIEpi / DGE- MINSA

**Información
para la Acción!**

que se conocen como pénfigo sifilítico. la afectación ósea con desarrollo de osteocondritis de las metáfisis con morfología en dientes de tiburón. También pueden desarrollar adenopatía generalizada, alopecia, iritis, y déficit en la alimentación.

2. **Sífilis congénita tardía:** Las manifestaciones de la sífilis congénita tardía se hacen evidentes después de los 5 años de vida, con una media de edad en el diagnóstico de los 30 años. Las manifestaciones más importantes son las protrusiones óseas frontales (87%), la nariz en caballete (74%), maxilar corto (83%), paladar arqueado (76%), molares de mulberry, dientes de Hutchinson (63%) signo de Higouménakii (aumento unilateral de la porción esternoclavicular de la clavícula como resultado final de una periostitis (39%) rágadaes (cicatrices radiales del ángulo de ojos, nariz, boca y ano (8%). La triada de Hutchinson está compuesta por los dientes de Hutchinson, la queratitis intersticial y sordera por alteración del VIII par craneal se considera patognomónica de la sífilis congénita tardía. Para poder ampliar el contexto de la sífilis es importante conocer algunos aspectos:

La sífilis pone en riesgo la salud de la madre y también la del niño. Durante el embarazo la infección puede transmitirse de forma vertical de madre a hijo, dando lugar a mortinatalidad y abortos, muerte neonatal y otros trastornos, como sordera, déficit neurológico, retraso del crecimiento y deformidades óseas.

Es importante resaltar que la prevención de la sífilis congénita se basa en reducir el riesgo materno de contraer sífilis antes y durante el embarazo así como en la detección precoz de la sífilis materna, mediante la búsqueda sistemática en las mujeres embarazadas durante el primer trimestre del embarazo (o si no fue posible, en la primera visita prenatal); si la madre mantiene conductas de riesgo para las infecciones de transmisión sexual, la detección de la sífilis deberá repetirse en el tercer trimestre de embarazo. La principal medida en el control de los casos es el diagnóstico y tratamiento precoz. El tratamiento depende de los síntomas y signos y de la titulación serológica que presente el recién nacido, así como de si la madre ha recibido o no tratamiento durante el embarazo.

ANÁLISIS DE SITUACIÓN DE SALUD

INFECCIONES RESPIRATORIAS AGUDAS – NEUMONÍAS – DEFUNCIONES POR NEUMONÍAS

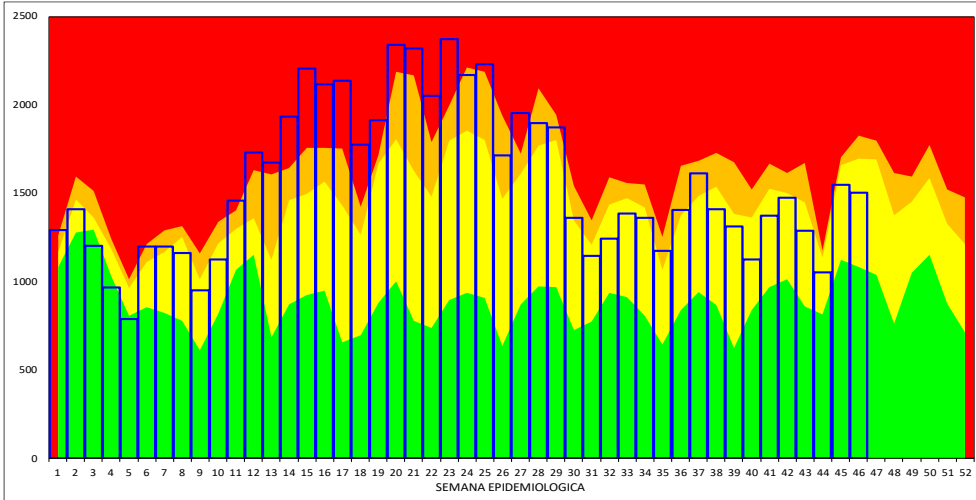
IRAS: En la Región Junín, en esta semana se ha notificado 1,506 episodios; En total se ha notificado 71,926 episodios de IRAS en < de 5 años de edad.

- **En menores de 2 meses de edad**, en esta semana se ha notificado 41 episodios, el acumulado es 2233 episodios, con una T.I.A. de 76.1 por 1,000 niños.
- **De 2 a 11 meses de edad**, en esta semana se ha notificado 384 episodios, el acumulado es de 18175 episodios, con una T.I.A. de 640.5 por 1,000 niños.
- **De 1 a 4 años de edad**, en esta semana se ha notificado 1081 episodios, el acumulado es de 51518 episodios, con una T.I.A. de 459.8 por 1,000 niños.

Tabla de Riesgo por Distritos
(Tasa de Incidencia x 1000 hab.)

DISTRITO	TIA IRA < 5a
JULCAN	1680.0
PACCHA	1651.6
CHUPURO	1615.4
LEONOR ORDOZ	1534.4
HUAYUCACHI	1343.8
LLOCLLAPAMPA	1236.8
ACO	1234.4
PACA	1192.3
HUACHAC	1153.1
HUARIPAMPA	1109.4
PANCAN	1106.8
LA UNION	1035.4
SAPALLANGA	1029.9
LA OROYA	1019.3
SAN PEDRO DE CHU	1017.2
PUCARA	985.7
VIZCATAN DEL ENE	985.0
ULCUMAYO	979.4
SAN JUAN DE ISCOS	970.1
JUNIN	962.8
NUEVE DE JULIO	950.7
SANTA ROSA DE SA	947.9
MONOBAMBA	940.7
SADO	935.7
MITO	931.6
TRES DE DICIEMBR	914.4
CHUPACA	910.3
PALCA	901.7
SINCOS	897.0
SAN JERONIMO DE	884.0
HUASAHUASI	877.4

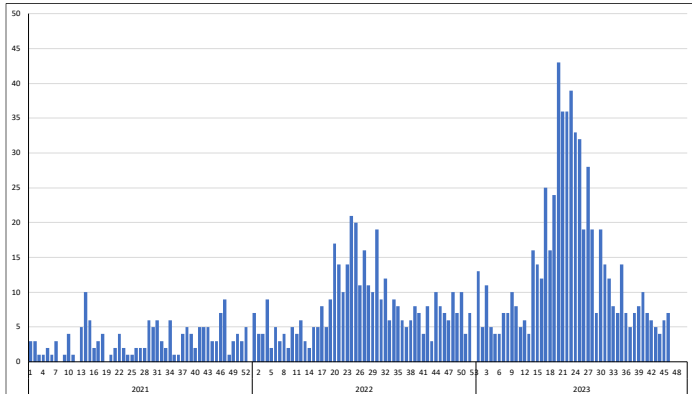
Región Junín: Canal endémico de IRAS en < de 5 años



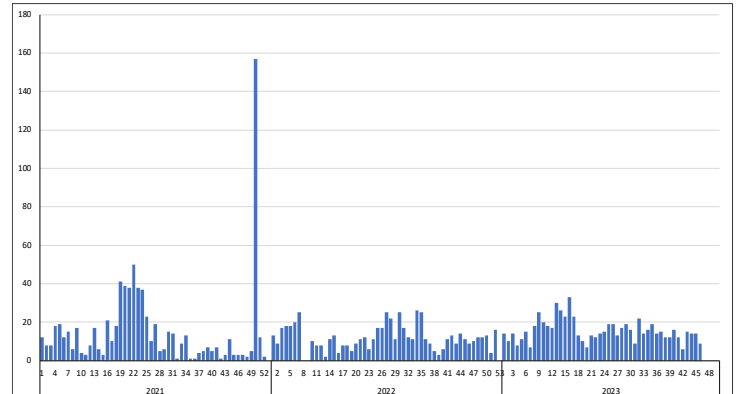
NEUMONIAS: En la Región Junín en esta semana se ha notificado 7 episodios, En Total se ha notificado 616 episodios de neumonías en < de 5 años de edad.

- **En menores de 2 meses**, en esta semana se ha notificado 1 episodios, el acumulado es de 51 episodios.
- **De 2 a 11 meses**, en esta semana se ha notificado 3 episodios, el acumulado es de 195 episodios.
- **De 1 a 4 años**, en esta semana se ha notificado 3 episodios, el acumulado es de 370 episodios.
- **En mayores de 60 años**, en esta semana se ha notificado 8 episodios, el acumulados es de 692 episodios.

TENDENCIA NEUMONIAS <5 años



TENDENCIA NEUMONIAS >60 años



DEFUNCIONES POR NEUMONIAS (Todos los Grupos de Edad): En la presente semana se ha notificado 0 defunción(es), en total se tiene 85 defunción(es).

REGIÓN JUNÍN: DISTRIBUCIÓN DE CASOS DE IRAS Y NEUMONÍAS EN < 5 AÑOS POR PROVINCIAS

PROVINCIA	Casos de IRAs en niños < 5 años		Casos de NEUMONIAS en niños < 5 años		Casos de NEUMONIAS en niños > 5 años		Defunciones en niños < 5 años		Defunciones en > 5 años	
	Casos de la Semana	Casos Acumulados	Casos de la Semana	Casos Acumulados	Casos de la Semana	Casos Acumulados	Casos de la Semana	Casos Acumulados	Casos de la Semana	Casos Acumulados
CHANCHAMAYO	182	8,557	0	66	0	69	0	4	0	4
CHUPACA	53	3,685	2	40	2	76	0	0	0	5
CONCEPCION	81	3,503	1	19	0	86	0	1	0	3
HUANCAYO	457	24,143	3	236	7	507	0	4	0	37
JAUIJA	109	5,033	1	53	1	290	0	0	0	0
JUNIN	48	1,861	0	18	0	34	0	0	0	1
SATIPO	422	16,241	0	131	0	141	0	11	0	2
TARMA	104	5,701	0	25	0	59	0	0	0	13
YAULI	50	3,202	0	28	0	108	0	0	0	0
Total	1,506	71,926	7	616	10	1,370	0	20	0	65

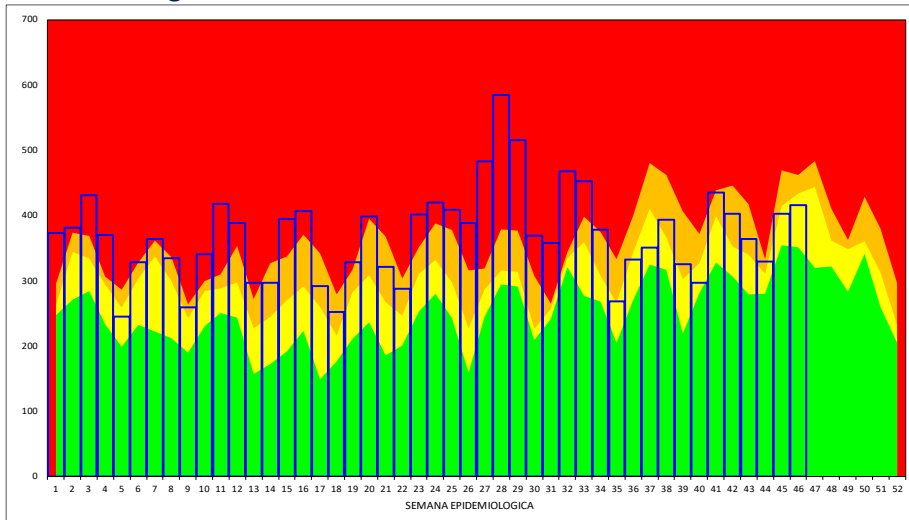
ENFERMEDADES DIARREICAS AGUDAS – ACUOSAS Y DISENTERICAS – DEFUNCIONES POR EDAS

DIARREA AGUDA ACUOSA: En la Región Junín, en total de EDAS en esta semana se ha notificado 993 episodios, el acumulado es de 39588 episodios.

- En menores de 5 años, en esta semana se ha notificado 416 episodios, el acumulado es de 17046 episodios.
- De 1 a 4 años, en esta semana se ha notificado 313 episodios, el acumulado es de 12959 episodios.
- En menores de 1 año, en esta semana se ha notificado 103 episodios, el acumulado es de 4087 episodios.
- En mayores de 5 años, en esta semana se ha notificado 577 episodios, el acumulado es de 22542 episodios.

DEFUNCION POR EDAS: En esta semana, se ha notificado 0 defunción(es), en total se tiene 6 defunción(es).

DISENTERICAS: En la Región Junín, en esta semana se ha notificado 0 episodios(s), el acumulado es de 107 episodios de disenterías en menores de 5 años.

Región Junín: Canal endémico de EDAs en < de 5 años**Tabla de Riesgo por Distritos (TIA x 1000 hab.)**

DISTRITO	TIA EDAs <5 a
CHUPURO	396.4
VIZCATAN DEL ENE	307.7
CHACAPALPA	304.3
JULCAN	300.0
SADO	282.8
HUAYUCACHI	282.6
JAUIJA	279.2
PANGO	262.0
LLOCLLAPAMPA	250.0
ULCUMAYO	240.1
MOLINOS	237.8
LEONOR ORDOÑEZ	236.6
SAPALLANGA	232.1
PUCARA	228.1
SANTA ROSA DE SACCO	223.9
HUERTAS	220.6
PALCA	215.3
LA OROYA	215.1
MUQUIYAUYO	213.9
MARISCAL CASTILLA	212.6
SUITUCANCHA	207.7
HUACHAC	206.3
PACA	205.1
TRES DE DICIEMBRE	197.9
PACCHA	180.6
PARIAHUANCA	180.4
VITOC	175.7
JUNIN	175.3
PANCAN	174.8
SANTA ROSA DE OCOPA	174.7
SANTA BARBARA DE CAI	166.7

REGIÓN JUNÍN: DISTRIBUCIÓN DE CASOS DE EDAS ACUOSAS Y DISENTERICAS EN < 5 DE AÑOS POR PROVINCIAS

PROVINCIA	Casos de EDAs en niños <1 año		Casos de EDAs en niños de 1 a 4 años		Casos de EDAs en >5 años		Defunciones		Disenterias en niños <5 años	
	Casos de la Semana	Casos Acumulados	Casos de la Semana	Casos Acumulados	Casos de la Semana	Casos Acumulados	Casos de la Semana	Casos Acumulados	Casos de la Semana	Casos Acumulados
CHANCHAMAYO	3	515	26	1,709	55	2,956	0	3	0	14
CHUPACA	4	174	16	521	23	917	0	0	0	3
CONCEPCION	3	165	20	587	42	1,202	0	0	0	0
HUANCAYO	35	1,324	75	3,637	194	8,556	0	1	0	38
JAUIJA	8	219	28	790	79	2,190	0	0	0	38
JUNIN	8	73	5	299	17	804	0	0	0	0
SATipo	41	1,257	114	4,023	95	1,933	0	1	0	8
TARMA	1	220	21	841	46	1,927	0	1	0	2
YAULI	0	140	8	552	26	2,057	0	0	0	4
Total	103	4,087	313	12,959	577	22,542	0	6	0	107

VIGILANCIA DE ENFERMEDADES TRANSMISIBLES**REGIÓN JUNÍN: ENFERMEDADES INMUNOPREVENIBLES POR DAÑOS Y PROVINCIAS**

Provincia	ESAVI - EVENTO ADVERSO POST		HEPATITIS B		PARALISIS FLACIDA AGUDA		PAROTIDITIS		PAROTIDITIS CON COMPLICACIONES		RUBEOLA		RUBEOLA CONGENITA		SARAMPION		TETANOS		TOS FERINA		VARICELA CON OTRAS COMPLICACIONES		VARICELA SIN COMPLICACIONES	
	Casos de la semana	Casos Acumulados	Casos de la semana	Casos Acumulados	Casos de la semana	Casos Acumulados	Casos de la semana	Casos Acumulados	Casos de la semana	Casos Acumulados	Casos de la semana	Casos Acumulados	Casos de la semana	Casos Acumulados	Casos de la semana	Casos Acumulados	Casos de la semana	Casos Acumulados	Casos de la semana	Casos Acumulados	Casos de la semana	Casos Acumulados	Casos de la semana	Casos Acumulados
CHANCHAMAYO	0	0	0	40	0	0	0	1	0	0	0	1	0	1	0	1	0	0	0	0	0	0	0	0
CHUPACA	0	1	0	2	0	0	0	1	0	0	0	0	0	0	0	0	0	0	0	0	0	0	0	1
CONCEPCION	0	0	0	7	0	0	0	0	0	0	0	0	0	0	0	0	0	0	0	0	0	0	0	8
HUANCAYO	0	2	1	64	0	0	0	9	0	0	0	3	0	1	0	3	0	0	0	2	0	2	2	65
JAUIJA	0	0	0	4	0	0	0	0	0	0	0	0	0	0	0	0	0	0	0	1	0	0	0	0
JUNIN	0	0	0	1	0	1	0	0	0	0	0	0	0	0	0	0	0	0	0	0	0	0	0	0
SATipo	0	0	0	80	0	1	0	0	0	0	0	0	0	0	0	0	1	1	2	0	0	2	3	3
TARMA	0	0	1	3	0	0	0	1	0	1	0	0	0	0	0	0	0	0	0	0	0	0	0	2
YAULI	0	0	0	0	0	0	0	0	0	0	0	0	0	0	0	0	0	0	0	0	0	0	0	0
Total	0	3	2	201	0	2	0	12	0	1	0	4	0	2	0	4	0	1	5	0	2	4	79	

En esta semana se notifica: 0 casos(s) de ESAVI - EVENTO ADVERSO POST VACUNAL, 2 casos(s) de HEPATITIS B, 0 casos(s) de PARALISIS FLACIDA AGUDA, 0 casos(s) de PAROTIDITIS, 0 casos(s) de PAROTIDITIS CON COMPLICACIONES, 0 casos(s) de RUBEOLA, 0 casos(s) de RUBEOLA CONGENITA, 0 casos(s) de SARAMPION, 0 casos(s) de TETANOS, 1 caso(s) de TOS FERINA, 0 casos(s) de VARICELA CON OTRAS COMPLICACIONES, 4 casos(s) de VARICELA SIN COMPLICACIONES.

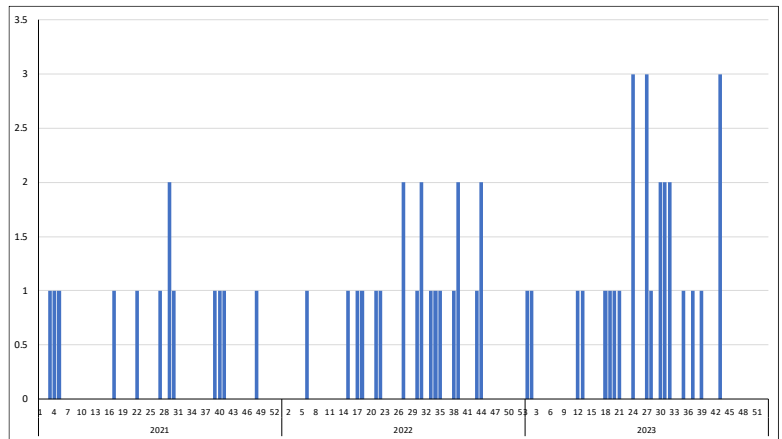
Guillain Barre

En esta semana se notifica 0 caso(s), teniéndose un total de 12 caso(s); Se actúa con la emisión de la Alerta Epidemiológica AE-05-2019 EPI-RSJ-DIRESA Junín -2019.

Tabla de Riesgo por Distrito

PROVINCIA	DISTRITO	TIA
HUANCAYO	HUANCAYO	0.02
	CHILCA	0.01
	EL TAMBO	0.01
	QUILCAS	0.23
	SAN AGUSTIN	0.08
	SICAYA	0.12
JAUJA	SAUSA	0.32
JUNIN	ONDORES	4.95
SATIPO	LLAYLLA	1.58
	MAZAMARI	0.16

Curva Histórica



REGIÓN JUNÍN: ENFERMEDADES METAXÉNICAS POR DAÑOS Y PROVINCIAS

Provincia	DENGUE SIN SEÑALES DE		DENGUE CON SEÑALES DE		DENGUE GRAVE		ENFERMEDAD DE CHAGAS		FIEBRE AMARILLA SELVÁTICA		LEISHMANIASIS CUTÁNEA		LEISHMANIASIS MUCOCUTÁNEA		MALARIA POR P. VIVAX		ZIKA		ZIKA SINTOMÁTICO EN GESTANTES	
	Casos de la semana	Casos Acumulados	Casos de la semana	Casos Acumulados	Casos de la semana	Casos Acumulados	Casos de la semana	Casos Acumulados	Casos de la semana	Casos Acumulados	Casos de la semana	Casos Acumulados	Casos de la semana	Casos Acumulados	Casos de la semana	Casos Acumulados	Casos de la semana	Casos Acumulados	Casos de la semana	Casos Acumulados
CHANCHAMAYO	102	5,979	11	701	1	31	0	5	0	7	5	140	0	18	0	7	0	5	0	0
CHUPACA	0	2	0	0	0	0	0	1	0	0	0	0	0	0	0	0	0	0	0	0
CONCEPCION	0	4	0	0	0	0	0	0	0	0	0	0	0	0	0	0	0	0	0	0
HUANCAYO	1	31	0	2	0	0	0	3	0	0	0	1	0	1	0	0	0	0	0	0
JAUJA	0	6	0	1	0	0	1	1	0	0	0	2	0	0	0	0	0	0	0	0
JUNIN	0	9	0	1	0	0	0	0	0	0	0	1	0	0	0	1	0	0	0	0
SATIPO	79	4,645	5	287	0	4	0	0	0	16	1	207	0	20	12	349	0	0	0	0
TARMA	0	7	0	0	0	0	0	1	0	0	0	1	0	0	0	0	0	0	0	0
YAULI	0	3	0	0	0	1	0	0	0	0	0	0	0	0	0	0	0	0	0	0
Total	182	10,686	16	992	1	36	1	11	0	23	6	352	0	39	12	357	0	5	0	0

Dengue:

En la presente semana se notifica 203 caso(s), en total se ha notificado 11915 caso(s), 11714 caso(s) son autóctonos, 201 caso(s) son importados de otras regiones, el #iDIV/0! fue notificado por la Red CHANCHAMAYO, el #iDIV/0! por la Red PANGOA, el #iDIV/0! por la Red SATIPO, el #iDIV/0! por la Red PICHANAKI. El (27.9%) son casos Confirmados, el (0.3%) son casos Probables, el (71.9%) son casos Descartados. El: 91.2% son DENGUE SIN SIGNOS DE ALARMA, el 8.5% son DENGUE CON SIGNOS DE ALARMA, el 0.3% son DENGUE GRAVE.

CURVA HISTORICA

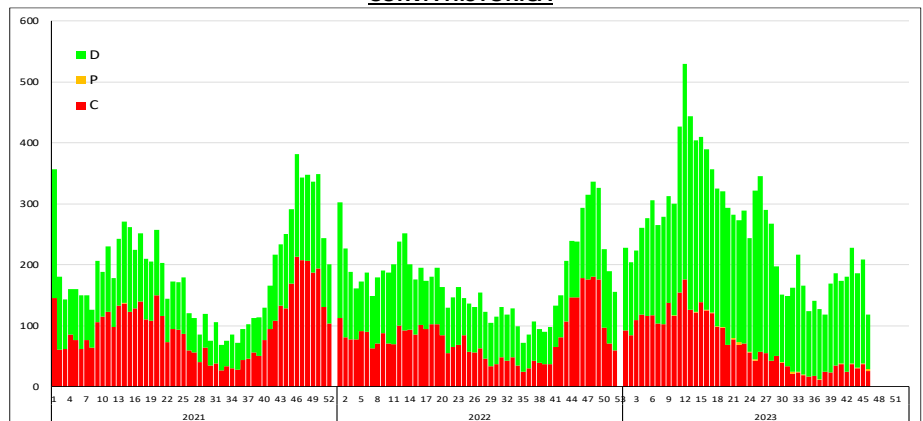
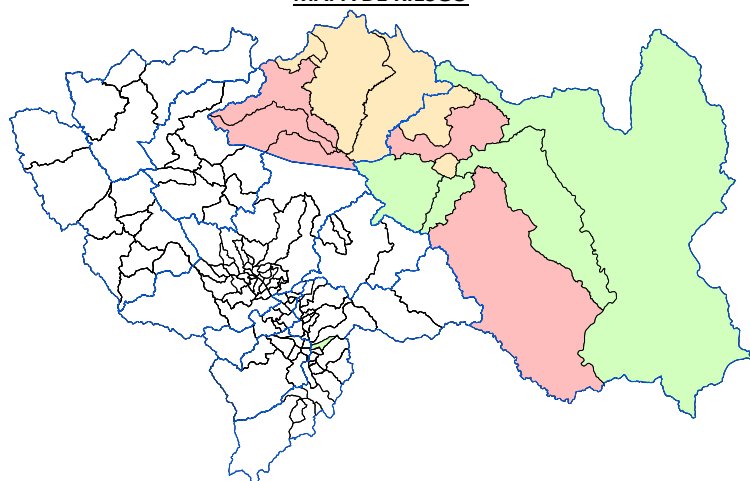


Tabla de Riesgo por Distritos

PROVINCIA	DISTRITO	TIA
CHANCHAMAYO	CHANCHAMAYO	24.18
	PERENE	8.33
	PICHANAQUI	5.09
	SAN LUIS DE SHUARO	3.23
	SAN RAMON	19.11
	VITOC	2.09
SATIPO	SATIPO	8.04
	COVIRIALI	7.97
	LLAYLLA	1.58
	MAZAMARI	1.63
	PAMPA HERMOSA	0.09
	PANGOA	6.32
	RIO NEGRO	4.36
	RIO TAMBO	1.16
	VIZCATAN DEL ENE	4.68
Total		2.35

TIA x distritos x 1,000 hab.

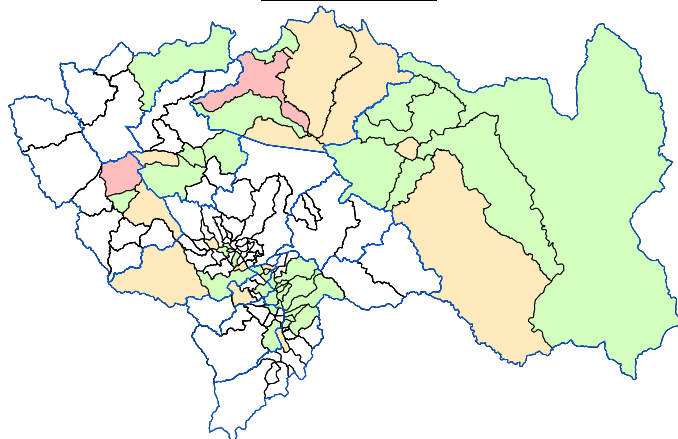
MAPA DE RIESGO



REGIÓN JUNÍN: DISTRIBUCIÓN DE TUBERCULOSIS POR PROVINCIAS

MAPA DE RIESGO

En esta semana se notifica: 0 casos de TBC ABANDONO RECUPERADO , 0 casos de TBC EXTENSAMENTE RESISTENTE (T , 0 casos de TBC MILIAR , 0 casos de TBC MONORESISTENTE , 0 casos de TBC MULTIDROGORESISTENTE , 0 casos de TBC POLIRESISTENTE , 6 casos de TBC PULMONAR C/CONF. BACTERIOL , 0 casos de TBC PULMONAR S/CONF. BACTERIOL , 0 casos de TBC RECAIDA , 3 casos de TUBERCULOSIS EXTRAPULMONAR .



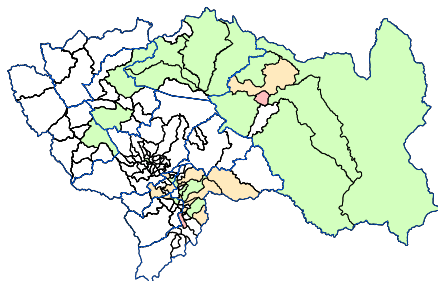
Provincia	TBC ABANDONO RECUPERADO		TBC EXTENSAMENTE RESISTENTE (T		TBC MILIAR		TBC MONORESISTENTE		TBC MULTIDROGORESISTENTE		TBC POLIRESISTENTE		TBC PULMONAR C/CONF. BACTERIOL		TBC PULMONAR S/CONF. BACTERIOL		TBC RECAIDA		TUBERCULOSIS EXTRAPULMONAR	
	Casos de la semana	Casos Acumulados	Casos de la semana	Casos Acumulados	Casos de la semana	Casos Acumulados	Casos de la semana	Casos Acumulados	Casos de la semana	Casos Acumulados	Casos de la semana	Casos Acumulados	Casos de la semana	Casos Acumulados	Casos de la semana	Casos Acumulados	Casos de la semana	Casos Acumulados	Casos de la semana	Casos Acumulados
CHANCHAMAYO	0	1	0	1	0	0	0	4	0	2	0	0	6	106	0	26	0	1	1	22
CHUPACA	0	0	0	0	0	0	0	0	0	0	0	0	0	6	0	1	0	0	0	6
CONCEPCION	0	0	0	0	0	0	0	0	0	0	0	0	0	3	0	1	0	0	0	2
HUANCAYO	0	0	0	0	0	1	0	0	0	0	0	0	0	75	0	13	0	0	2	45
JAUIJA	0	0	0	0	0	1	0	0	0	0	0	0	0	5	0	3	0	0	0	3
JUNIN	0	0	0	0	0	0	0	0	0	0	0	0	0	0	0	0	0	0	0	1
SATIPO	0	0	0	0	0	2	0	0	0	0	0	0	0	73	0	11	0	0	0	8
TARMA	0	0	0	0	0	0	0	0	0	0	0	0	0	16	0	3	0	0	0	5
YAULI	0	1	0	0	0	0	0	0	0	1	0	0	0	1	0	0	0	0	0	4
Total	0	2	0	1	0	4	0	4	0	3	0	0	6	285	0	58	0	1	3	96

REGIÓN JUNÍN: DISTRIBUCIÓN DE OTRAS ENFERMEDADES TRANSMISIBLES POR PROVINCIAS

En esta semana se notifica: 1 casos de HEPATITIS A , 7 casos de INFECCION POR VIH , 0 casos de SIFILIS CONGENITA , 1 casos de SIFILIS MATERNA , 3 casos de SIND. INMUNODEF. ADQUIRI .

Provincia	HEPATITIS A		INFECCION POR VIH		SIFILIS CONGENITA		SIFILIS MATERNA		SIND. INMUNODEF. ADQUIRI	
	Casos de la semana	Casos Acumulados	Casos de la semana	Casos Acumulados	Casos de la semana	Casos Acumulados	Casos de la semana	Casos Acumulados	Casos de la semana	Casos Acumulados
CHANCHAMAYO	0	0	1	26	0	1	0	49	0	4
CHUPACA	0	1	0	7	0	3	0	6	0	8
CONCEPCION	0	0	0	5	0	1	0	3	0	9
HUANCAYO	0	18	1	95	0	15	0	46	3	109
JAUIJA	0	0	0	5	0	0	0	0	0	8
JUNIN	0	1	0	0	0	0	0	2	0	0
SATIPO	1	2	5	49	0	14	1	61	0	17
TARMA	0	0	0	13	0	0	0	2	0	0
YAULI	0	0	0	3	0	0	0	0	0	0
Total	1	22	7	203	0	34	1	169	3	155

MAPA DE RIESGO DE VIH



VIGILANCIA DE ENFERMEDADES NO TRANSMISIBLES

REGIÓN JUNÍN: DISTRIBUCIÓN DE CASOS DE MUERTE MATERNA Y MATERNO PERINATAL POR PROVINCIAS

Provincia	MUERTE MATERNA DIRECTA		MUERTE MATERNA INCIDENTAL		MUERTE MATERNA INDIRECTA		MUERTE PERINATAL	
	Casos de la semana	Casos Acumulados	Casos de la semana	Casos Acumulados	Casos de la semana	Casos Acumulados	Casos de la semana	Casos Acumulados
CHANCHAMAYO	0	1	0	0	0	2	1	32
CHUPACA	0	0	0	0	0	0	0	4
CONCEPCION	0	1	0	0	0	1	0	10
HUANCAYO	0	0	0	1	0	2	3	68
JAUIJA	0	0	0	0	0	0	0	9
JUNIN	0	0	0	0	0	0	0	0
SATIPO	0	3	0	1	0	2	3	55
TARMA	1	1	0	0	0	0	0	16
YAULI	0	0	0	0	0	0	0	2
Total	1	6	0	2	0	7	7	196

En esta semana se notifica: 1 casos de MUERTE MATERNA DIRECTA , 0 casos de MUERTE MATERNA INCIDENTAL , 0 casos de MUERTE MATERNA INDIRECTA , 7 casos de MUERTE PERINATAL .

En total se tiene: 6 casos de MUERTE MATERNA DIRECTA , 2 caso de MUERTE MATERNA INCIDENTAL , 7 casos de MUERTE MATERNA INDIRECTA , 196 casos de MUERTE PERINATAL .

ENF. TRANSMITIDAS POR ANIMALES PONZOÑOSOS

En esta semana se notifica 4 casos de LOXOCELISMO , 2 caso de OFIDISMO .

En total se tiene: 119 casos de LOXOCELISMO , 144 casos de OFIDISMO .

ENFERMEDADES ZOONOTICAS

En esta semana se notifica 2 casos de CISTICERCOSIS , 5 casos de HIDATIDOSIS , 0 casos de LEPTOSPIROSIS .

En total se tiene: 67 casos de CISTICERCOSIS , 199 casos de HIDATIDOSIS , 86 casos de LEPTOSPIROSIS .

DIABETES

En esta semana se notifica: 1 casos de DIABETES MELLIT. NO ESPECIF. , 32 casos de DIABETES MELLIT. NO INSULINODE , 0 casos de DIABETES MELLITUS EN EL EMBARAZO , 0 casos de DIABETES MELLITUS INSULINODEPE , 0 casos de OTRAS DIABETES MELL. ESPEC.

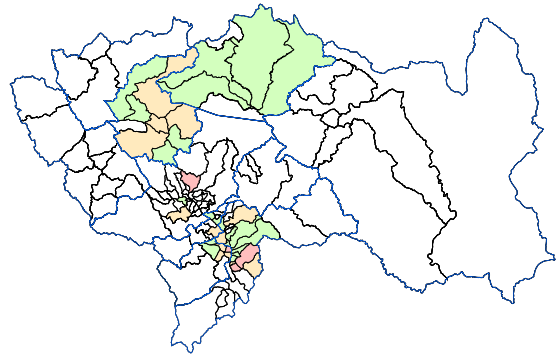
En total se tiene: 50 casos de DIABETES MELLIT. NO ESPECIF. , 1,451 casos de DIABETES MELLIT. NO INSULINODE , 2 casos de DIABETES MELLITUS EN EL EMBARAZO , 12 casos de DIABETES MELLITUS INSULINODEPE , 0 casos de OTRAS DIABETES MELL. ESPEC. .

Provincia	TRANSMITIDAS POR ANIMALES PONZOÑOSOS				ENFERMEDADES ZOONOTICAS						DIABETES							
	LOXOCELISMO		OFIDISMO		CISTICERCOSIS		HIDATIDOSIS		LEPTOSPIROSIS		DIABETES MELLIT. NO ESPECIF.		DIABETES MELLIT. NO INSULINODE		DIABETES MELLITUS EN EL EMBARAZO		DIABETES MELLITUS INSULINODEPE	
	Casos de la semana	Casos Acumulados	Casos de la semana	Casos Acumulados	Casos de la semana	Casos Acumulados	Casos de la semana	Casos Acumulados	Casos de la semana	Casos Acumulados	Casos de la semana	Casos Acumulados	Casos de la semana	Casos Acumulados	Casos de la semana	Casos Acumulados	Casos de la semana	Casos Acumulados
CHANCHAMAYO	0	2	1	57	1	3	1	5	0	31	1	3	6	229	0	0	0	0
CHUPACA	0	2	0	0	0	5	0	13	0	2	0	1	0	27	0	0	0	0
CONCEPCION	0	7	0	0	0	5	0	7	0	1	0	0	0	87	0	1	0	1
HUANCAYO	3	85	0	1	1	47	3	142	0	10	0	1	11	713	0	1	0	8
JAUJA	1	19	0	1	0	2	0	18	0	0	0	45	0	17	0	0	0	0
JUNIN	0	1	0	0	0	0	1	5	0	1	0	0	0	4	0	0	0	0
SATIPO	0	3	1	85	0	2	0	3	0	39	0	0	3	127	0	0	0	1
TARMA	0	0	0	0	0	3	0	2	0	1	0	0	11	239	0	0	0	1
YAULI	0	0	0	0	0	0	0	4	0	1	0	0	1	8	0	0	0	1
Total	4	119	2	144	2	67	5	199	0	86	1	50	32	1,451	0	2	0	12

REGIÓN JUNÍN: EFECTO TÓXICO DE PLAGUICIDAS

En esta semana se notifica: 0 casos de EFECTO TOXICO DE OTRAS SUSTACIAS INORGANICAS , 0 casos de EFECTO TOXICO DE PLAGUICIDAS HERBICIDAS Y FUNGICIDAS , 0 casos de INSEC. HALOGENADOS , 4 casos de INSEC. ORG. FOSF. Y CARB , 0 casos de OTROS INSECTICIDAS , 0 casos de OTROS PLAGUICIDAS , 0 casos de PLAGUICIDA NO ESPECIFICADO , 0 casos de RODENTICIDAS .

En total se tiene : 0 casos de EFECTO TOXICO DE OTRAS SUSTACIAS INORGANICAS , 6 casos de EFECTO TOXICO DE PLAGUICIDAS , 7 casos de HERBICIDAS Y FUNGICIDAS , 1 casos de INSEC. HALOGENADOS , 123 casos de INSEC. ORG. FOSF. Y CARB , 14 casos de OTROS INSECTICIDAS , 11 casos de OTROS PLAGUICIDAS , 13 casos de PLAGUICIDA NO ESPECIFICADO

MAPA DE RIESGO

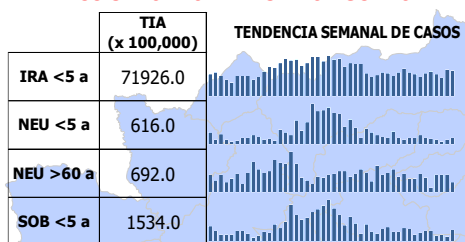
Provincia	EFECTO TOXICO DE OTRAS SUSTACIAS INORGANICAS		EFECTO TOXICO DE PLAGUICIDAS		HERBICIDAS Y FUNGICIDAS		INSEC. HALOGENADOS		INSEC. ORG. FOSF. Y CARB		OTROS INSECTICIDAS		OTROS PLAGUICIDAS		PLAGUICIDA NO ESPECIFICADO	
	Casos de la semana	Casos Acumulados	Casos de la semana	Casos Acumulados	Casos de la semana	Casos Acumulados	Casos de la semana	Casos Acumulados	Casos de la semana	Casos Acumulados	Casos de la semana	Casos Acumulados	Casos de la semana	Casos Acumulados	Casos de la semana	Casos Acumulados
CHANCHAMAYO	0	0	0	0	0	4	0	0	0	4	0	10	0	1	0	1
CHUPACA	0	0	0	2	0	2	0	0	0	12	0	0	0	0	0	7
CONCEPCION	0	0	0	0	0	0	0	0	0	6	0	1	0	0	0	2
HUANCAYO	0	0	0	1	0	0	0	1	4	72	0	0	0	2	0	1
JAUJA	0	0	0	0	0	0	0	0	0	3	0	0	0	6	0	2
JUNIN	0	0	0	0	0	0	0	0	0	0	0	0	0	0	0	0
SATIPO	0	0	0	2	0	1	0	0	0	5	0	1	0	0	0	0
TARMA	0	0	0	1	0	0	0	0	0	20	0	2	0	0	0	0
YAULI	0	0	0	0	0	0	0	0	0	1	0	0	0	2	0	0
Total	0	0	0	6	0	7	0	1	4	123	0	14	0	11	0	13

BROTOS: AÑO 2023**BROTOS AÑO 2023 MES: OCTUBRE y NOVIEMBRE**

Nº	EVENTO	RED/ HOSPITAL	LOCALIDAD	FECHA DE NOTIFICACION	Nº DE AFECTADOS	Nº DE INFORMES
1	ENFERMEDAD MANO PIE BOCA	C.S. JUAN PARRA DEL RIEGO	EL TAMBO	2/10/2023	3	3
2	ENFERMEDAD MANO PIE BOCA	C.S. DAVID GUERRERO DUARTE	CONCEPCION	2/10/2023	2	3
3	ENFERMEDAD MANO PIE BOCA	C.S. JUAN PARRA DEL RIEGO	EL TAMBO	2/10/2023	2	3
4	VARICELA SIN COMPLICACIONES	P.S. LA VICTORIA	EL TAMBO	8/10/2023	2	2
5	VARICELA SIN COMPLICACIONES	C.S. DAVID GUERRERO DUARTE	CONCEPCION	10/10/2023	6	2
6	VARICELA SIN COMPLICACIONES	C.S. JUSTICIA PAZ Y VIDA	EL TAMBO	13/10/2023	2	2
7	DENGUE SIN SEÑALES DE LARMA	P.S. LAS PALMAS	PICHANKI	14/10/2023	2	1
8	DENGUE SIN SEÑALES DE LARMA	RED PANGOA	PANGOA - UNIN CHAVINI	16/10/2023	5	1
9	ENFERMEDAD MANO PIE BOCA	C.S. JUAN PARRA DEL RIEGO	EL TAMBO INCHO	19/10/2023	5	1
10	ENFERMEDAD MANO PIE BOCA	C.S. SAN JERONIMO DE TUNAN	SAN JERONIMO DE TUNAN	19/10/2023	8	3
11	IASS - ACINETOBACTER BAUMANNI COMPLEX	HOSPITAL REGIONAL DOCENTE CLINICO QUIRURGICO DAC	HUANCAYO	19/10/2023	10	1
12	DENGUE SIN SEÑALES DE ALARMA	RED SAN MARTIN DE PANGOA	PANGOA - PALESTINA	26/10/2023	3	1
13	FIEBRE AMARILLA	C.S. PERENE	PERENE	30/10/2023	1	2
14	VARICELA SIN COMPLICACIONES	P.S. AUQUIMARCA	AUQUIMARCA	2/11/2023	2	2
15	FIEBRE AMARILLA	HOSPITAL PICHANKI	PERENE	2/11/2023	1	1
16	ENFERMEDAD MANO PIE BOCA	C.S. CHILCA	CHILCA	3/11/2023	2	2
17	EPIZOOTIA- GRIPE AVIAR- EVISAP	C.S. PEDRO SANCHEZ MEZA	CHUPACA	7/11/2023	4	1
18	ENFERMEDAD MANO PIE BOCA	C.S. LA LIBERTAD	HUANCAYO	8/11/2023	7	2
19	ETA	C.S. PERENE. CHANCHAMAYO	PERENE (I.E Santa Ana)	13/11/2023	13	1
20	EPIZOOTIA- GRIPE AVIAR- EVISAP	C.S. HUAYUCACHI	HUAYUCACHI-COLPA	14/11/2023	5	1
21	DENGUE	P.S. CBANTIA	CHUQUIBAMBILLA	14/11/2023	5	1
22	ENFERMEDAD MANO PIE BOCA	C.S. PILCOMAYO	PILCOMAYO (I.E Nº600)	17/11/2023	3	1
23	ENFERMEDAD MANO PIE BOCA	C.S. LA LIBERTAD	HUANCAYO (I.E Nº31541)	17/11/2023	3	1
24	DENGUE	C.S. SAN RAMON-CHANCHAMAYO	PUENTE HERRERIA	18/11/2023	4	1

MAPA EPIDEMIOLÓGICO

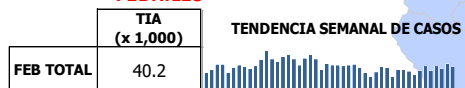
INFECCIONES RESPIRATORIAS AGUDAS



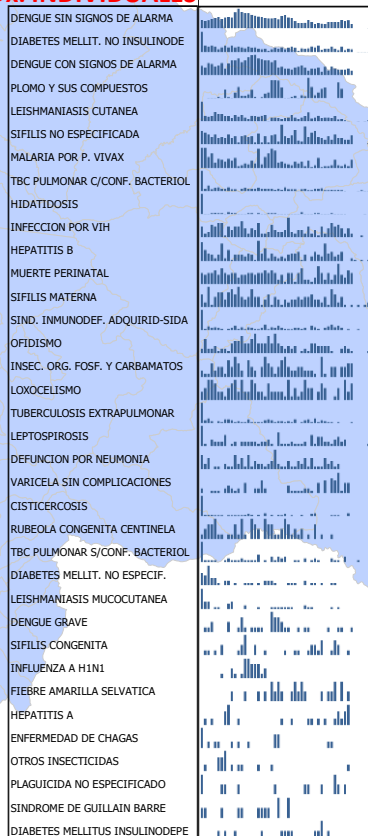
ENFERMEDADES DIARREICAS AGUDAS



FEBRILES



Dx. INDIVIDUALES



Dx. INDIVIDUALES

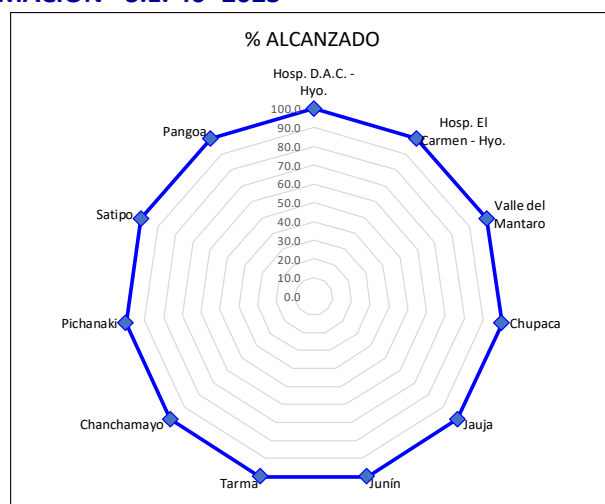
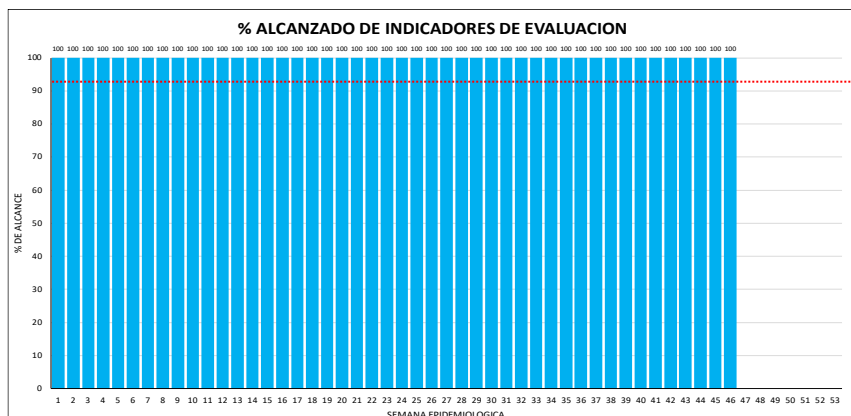


MONITOREO DE LA INFORMACIÓN DEL SISTEMA DE VIGILANCIA EPIDEMIOLÓGICA

Para el año 2020 según **Resolución Directoral N° 133** del 28 de febrero del 2019 se aprueba la conformación de 11 Unidades ejecutoras, las cuales serán una unidad de epidemiología quienes deben notificar semanalmente. **EL PUNTAJE MÍNIMO ACEPTABLE ES 92%.**

INDICADORES DE MONITOREO DE LA INFORMACIÓN - S.E. 46- 2023

RED	OPORTUNIDAD	COBERTURA	CALIDAD DEL DATO	RETROALIMENTACION	REGULARIZACION	SEGUIMIENTO	TOTAL
Hosp. D.A.C. - Hyo.	100.0	100.0	100.0	100.0	100.0	100.0	100.0
Hosp. El Carmen - Hyo.	100.0	100.0	100.0	100.0	100.0	100.0	100.0
Valle del Mantaro	100.0	100.0	100.0	100.0	100.0	100.0	100.0
Chupaca	100.0	100.0	100.0	100.0	100.0	100.0	100.0
Jauja	100.0	100.0	100.0	100.0	100.0	100.0	100.0
Junín	100.0	100.0	100.0	100.0	100.0	100.0	100.0
Tarma	100.0	100.0	100.0	100.0	100.0	100.0	100.0
Chanchamayo	100.0	100.0	100.0	100.0	100.0	100.0	100.0
Pichanaki	100.0	100.0	100.0	100.0	100.0	100.0	100.0
Satipo	100.0	100.0	100.0	100.0	100.0	100.0	100.0
Pangoa	100.0	100.0	100.0	100.0	100.0	100.0	100.0
Total DIRESA	100.0	100.0	100.0	100.0	100.0	100.0	100.0



Esta información es actualizada semanalmente y los datos aquí presentados están sujetos a variaciones que dependen de la actualización