

# BOLETIN EPIDEMIOLOGICO

## REGION JUNIN

### SEMANA EPIDEMIOLOGICA

### Nº 41

# 2023

#### DIRECCIÓN REGIONAL DE SALUD JUNÍN

MG.E.E. Gustavo Arturo LLanovarced  
Damián  
Director Regional

#### EQUIPO DE EPIDEMIOLOGÍA

C.D. Aldo Tineo Velita.  
Director de Epidemiología

Mg. Ananí G. Basaldúa Galarza  
Lic. Enf. Doris García Inga  
Lic. Enf. Norma Luz Córdova Santiváñez  
Lic. Adm. Jacks Roy Arroyo Uchuypoma  
C.D. Ana Isabel Chávez Ortega  
Lic. Enf. Liz Verónica Quiñonez Navarro  
Téc. Inf. Eduardo Surichaqui Palacios  
Sec. María Ortega Sendón

#### CONTENIDO

- Actualidad Regional
- Análisis de situación de salud
  - Infecciones Respiratorias Agudas
  - Neumonías
  - Defunción por Neumonías
  - Enfermedades Diarreicas Agudas (Acuosas – Disenterias)
  - Defunción por Edas
- Enfermedades Transmisibles
  - Enfermedades Inmunoprevenibles
  - Enfermedades Metaxénicas
  - Tuberculosis
  - Otras Enfermedades Transmisibles
- Enfermedades NO Transmisibles
  - Muerte Materna – Perinatal
  - Transmitidas por Animales Ponzonosos
  - Enfermedades Zoonóticas
  - Diabetes
  - Efecto Tóxico de Plaguicidas
- Brotes, Emergencias y/o Desastres
- Mapa epidemiológico semanal
- Monitoreo de la información del sistema.

#### FUENTE DE DATOS:

Sistema de Vigilancia Epidemiológica:  
NotiWeb / DGE-MINSA  
SIEpi / DGE- MINSA

**Información  
para la Acción!**

#### VIH – SIDA

La organización mundial de la salud define al virus de la inmunodeficiencia humana (VIH) como uno de los mayores problemas para la salud pública en todo el mundo, su transmisión es en todos los países del mundo, no hay cura para la infección, es por ello la prevención, el diagnóstico oportuno y el tratamiento para evitar la aparición de enfermedades oportunistas.

39.0 millones de personas en todo el mundo vivían con el VIH en el año 2022, para el mismo año 1.3 millones de personas contrajeron la infección y el número de fallecidos a causa de esta enfermedad relacionados con el SIDA fue de 630 000. Respecto a los grupos etarios, la distribución es la siguiente:

- Menores de 15 años 1.5 millones
- Mayores de 15 años 37.5 millones.

El 53% de las personas viviendo con VIH fueron mujeres y niñas. Este panorama es el que se presentó a nivel mundial.

El panorama a nivel nacional se encuentra estacionaria hace varios años, con una ligera elevación de los casos de SIDA, en el Perú existen aproximadamente 79,000 personas diagnosticados con VIH, los datos emitidos por el Centro Nacional de Epidemiología, Prevención y Control de Enfermedades – MINSA, reporta más de 1,100 nuevos casos de SIDA a nivel nacional.

En la región Junín a la SE:41 del total de casos notificados de VIH/SIDA el 53% corresponde a VIH, así mismo del total de casos reportados de VIH el 71% corresponden al sexo masculino, de los casos de SIDA que fueron reportados el 72% son del sexo masculino.

Frente al panorama preocupante es importante conocer que El VIH (virus de la inmunodeficiencia humana) es un virus que ataca el sistema inmunitario de las personas, si la infección no es tratada puede causar SIDA (síndrome de inmunodeficiencia adquirida).

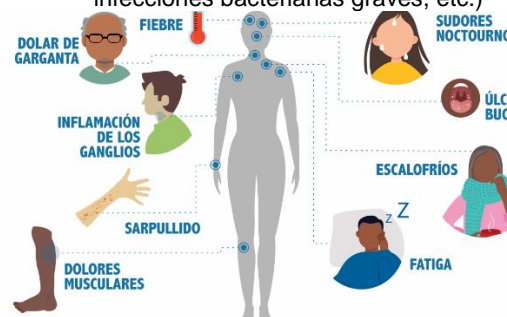
Como ya se ha mencionado anteriormente no existe cura actualmente, una vez adquirida la infección esta persiste de por vida; sin embargo, una adecuada atención médica puede controlar la infección y la persona puede llevar una vida larga y saludable.

El origen de la infección por el VIH en los seres humanos provino de un tipo de chimpancé de África Central, estudios existentes evidencian que el VIH pudo ser contraído por los humanos a finales de los años 1800, se presume que el virus probablemente pasó de los

chimpancés a los seres humanos que cazaban a estos animales para comer su carne y entraron en contacto con la sangre infectada.

#### SÍNTOMAS DE MAYOR FRECUENCIA:

- Un gran porcentaje de las personas infectadas presenta síntomas similares a los de la influenza dentro de las 2 – 4 semanas el cual puede perdurar de días e incluso semanas.
- Algunas personas no presentan síntomas y la única manera de saber que tiene la infección es mediante la prueba de tamizaje.
- A medida que la infección va debilitando el sistema inmunitario pueden aparecer algunos síntomas (inflamación de los ganglios linfáticos, pérdida de peso, fiebre, diarrea, etc.)
- Ante la ausencia de tratamiento se pueden manifestar las oportunidades oportunistas (tuberculosis, meningitis, infecciones bacterianas graves, etc.)



#### FASES DEL VIH

Cuando una persona se infecta con el VIH y esta no recibe tratamiento, la infección generalmente pasa por tres fases de progresión.

##### FASE 1 - Infección aguda por el VIH

La persona infecta tiene una gran cantidad de virus en la sangre y puede contagiar a otras personas

##### FASE 2 - Infección crónica por el VIH

Denominada también fase de infección asintomática o de latencia clínica. En esta fase el VIH aún está activo y continúa reproduciéndose en el cuerpo.

Las personas podrían no presentar ningún síntoma ni enfermarse durante esta fase, pero pueden transmitir el VIH.

Una persona sin tratamiento podría durar una década o más, siendo la progresión en algunos casos más rápida, al finalizar esta fase la carga viral aumenta y persona podría pasar a la siguiente fase.

### FASE 3 - síndrome de inmunodeficiencia adquirida (SIDA)

Esta es la fase más grave de la infección, las personas con SIDA pueden tener una carga viral elevada y transmitir fácilmente el VIH a otras personas.

Las personas con SIDA tienen el sistema inmunitario muy dañado. Pueden contraer una cantidad cada vez mayor de infecciones oportunistas u otras enfermedades graves.

Sin tratamiento para el VIH, las personas con SIDA por lo general sobreviven aproximadamente tres años.



### TRANSMISIÓN

La transmisión es a través del intercambio de líquidos corporales de la persona infectada (sangre, leche materna, semen o secreciones vaginales).

Las salpicaduras de fluidos infectados en los ojos o la boca tienen una probabilidad inferior a 1 entre 1000 de causar infección.

La transmisión del VIH también es posible cuando se utiliza el esperma de un donante infectado para inseminar a una mujer.

Ha existido transmisión del VIH cuando los órganos (riñones, hígado, corazón, páncreas, hueso y piel) de donantes infectados han sido utilizados inadvertidamente para trasplantes.

El VIH también puede transmitirse al bebé durante el embarazo y el parto.

- Durante el embarazo, al feto a través de la placenta
- Durante el parto, al bebé durante su paso a través del canal del parto
- Al bebé después del nacimiento a través de la leche materna

### ¡Es importante mencionar!

No se contagia mediante contactos ordinarios cotidianos como besos, abrazos o apretones de manos ni por el

hecho de compartir objetos personales, agua o alimentos.

### FACTORES DE RIESGO

Algunos comportamientos y afecciones condicionan el riesgo de contraer el VIH:

- Tener relaciones sexuales, anales o vaginales, sin preservativo;
- Padecer otras infecciones de transmisión sexual (ITS), como sífilis, herpes, clamidiasis, gonorrea o vaginosis bacteriana;
- Hacer un consumo nocivo de bebidas alcohólicas o drogas en el contexto de las relaciones sexuales;
- Compartir soluciones de drogas, agujas, jeringuillas u otro material de inyección que estén contaminados;
- Recibir inyecciones, transfusiones o trasplantes de tejidos sin garantías de seguridad, o ser objeto de procedimientos médicos que entrañen cortes o perforaciones con instrumental no esterilizado;
- Pincharse accidentalmente con una aguja, hecho particularmente frecuente en el personal de salud.

### DIAGNÓSTICO

El VIH puede diagnosticarse mediante pruebas de diagnóstico rápido que ofrecen resultados el mismo día. Esto facilita enormemente el diagnóstico precoz y permite iniciar la prevención y el tratamiento. La infección por el VIH se puede detectar con gran exactitud mediante pruebas precalificadas por la OMS en el marco de una estrategia de detección y siguiendo un algoritmo aprobado a nivel nacional.

### PREVENCIÓN

La enfermedad por VIH es prevenible.

- Uso de preservativos masculinos o femeninos durante las relaciones sexuales;
- Realizar pruebas de VIH y de otras infecciones de transmisión sexual;
- Circuncisión quirúrgica masculina voluntaria;
- Uso de los servicios de reducción de daños para los consumidores de drogas inyectables.

**Lic. Enf. Liz Verónica Quiñonez Navarro**  
Epidemiología – DIRESA Junín

## ANÁLISIS DE SITUACIÓN DE SALUD

## INFECCIONES RESPIRATORIAS AGUDAS – NEUMONÍAS – DEFUNCIONES POR NEUMONÍAS

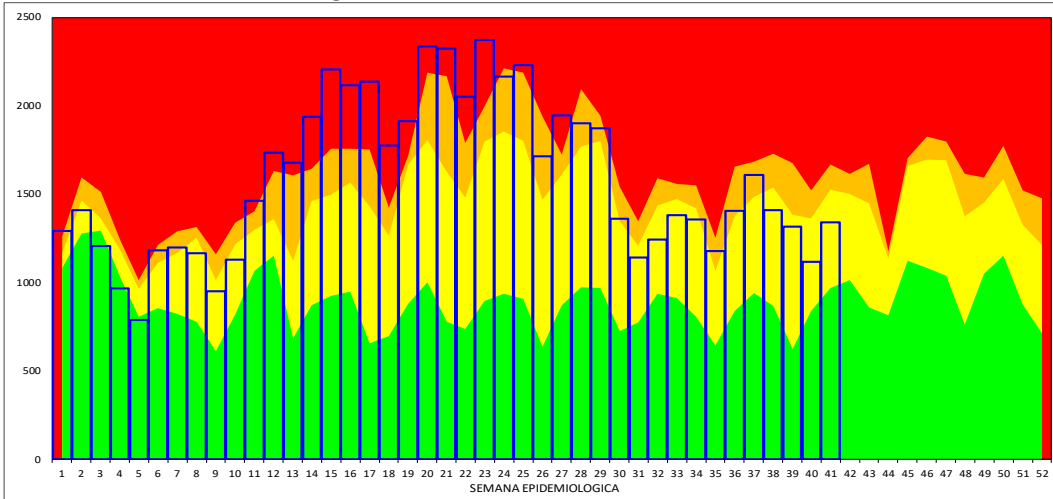
**IRAS:** En la Región Junín, en esta semana se ha notificado 1,338 episodios; En total se ha notificado 65,008 episodios de IRAS en < de 5 años de edad.

- **En menores de 2 meses de edad**, en esta semana se ha notificado 45 episodios, el acumulado es 2041 episodios, con una T.I.A. de 69.5 por 1,000 niños.
- **De 2 a 11 meses de edad**, en esta semana se ha notificado 400 episodios, el acumulado es de 16322 episodios, con una T.I.A. de 575.2 por 1,000 niños.
- **De 1 a 4 años de edad**, en esta semana se ha notificado 893 episodios, el acumulado es de 46645 episodios, con una T.I.A. de 416.3 por 1,000 niños.

**Tabla de Riesgo por Distritos**  
(Tasa de Incidencia x 1000 hab.)

DISTRITO	TIA IRA < 5a
JULCAN	1500.0
PACCHA	1471.0
CHUPURO	1408.3
LEONOR ORDOÑEZ	1381.7
HUAYUCACHI	1212.0
LLOCLAPAMPA	1131.6
JUNIN	1131.5
ACO	1125.0
PACA	1089.7
PANCAN	1029.1
HUACHAC	987.5
SAN PEDRO DE CHU	948.3
LA OROYA	937.1
CARHUAMAYO	930.5
SAPALLANGA	907.0
LA UNION	906.8
SAN JUAN DE ISCOS	895.5
PUCARA	888.0
VIZCATAN DEL ENE	876.1
SANTA ROSA DE SA	864.7
MONOBAMBA	855.9
CHUPACA	854.6
SADO	843.2
NUEVE DE JULIO	838.0
SINCOS	824.0
MITO	820.5
TRES DE DICIEMBR	812.8
HUARIPAMPA	812.5
PALCA	805.1
CANCHAYLLO	802.0
HUASAHUASI	792.5

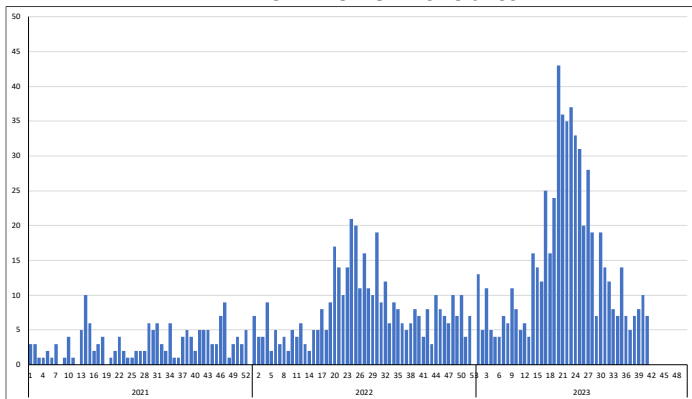
**Región Junín: Canal endémico de IRAS en < de 5 años**



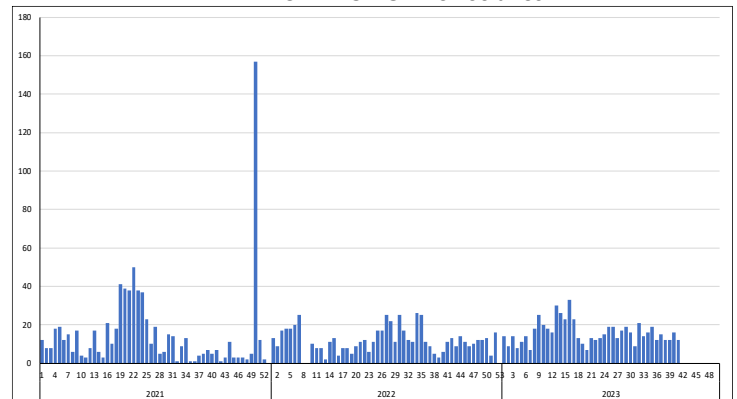
**NEUMONIAS:** En la Región Junín en esta semana se ha notificado 7 episodios, En Total se ha notificado 587 episodios de neumonías en < de 5 años de edad.

- **En menores de 2 meses**, en esta semana se ha notificado 0 episodios, el acumulado es de 48 episodios.
- **De 2 a 11 meses**, en esta semana se ha notificado 1 episodios, el acumulado es de 186 episodios.
- **De 1 a 4 años**, en esta semana se ha notificado 6 episodios, el acumulado es de 353 episodios.
- **En mayores de 60 años**, en esta semana se ha notificado 12 episodios, el acumulados es de 632 episodios.

**TENDENCIA NEUMONIAS <5 años**



**TENDENCIA NEUMONIAS >60 años**



**DEFUNCIONES POR NEUMONIAS (Todos los Grupos de Edad):** En la presente semana se ha notificado 3 defunción(es), en total se tiene 81 defunción(es).

**REGIÓN JUNÍN: DISTRIBUCIÓN DE CASOS DE IRAS Y NEUMONÍAS EN < 5 AÑOS POR PROVINCIAS**

PROVINCIA	Casos de IRAS en niños < 5 años		Casos de NEUMONIAS en niños < 5 años		Casos de NEUMONIAS en niños > 5 años		Defunciones en niños < 5 años		Defunciones en > 5 años	
	Casos de la Semana	Casos Acumulados	Casos de la Semana	Casos Acumulados	Casos de la Semana	Casos Acumulados	Casos de la Semana	Casos Acumulados	Casos de la Semana	Casos Acumulados
CHANCHAMAYO	161	7,739	0	66	1	62	0	4	0	4
CHUPACA	48	3,369	0	37	1	62	0	0	0	5
CONCEPCION	53	3,162	1	17	1	80	0	1	0	2
HUANCAYO	430	21,947	2	224	9	462	0	4	1	33
JAUJA	91	4,531	0	51	0	288	0	0	0	1
JUNIN	49	1,777	0	17	0	28	0	0	0	1
SATIPO	364	14,585	4	127	2	139	0	11	1	2
TARMA	94	5,064	0	24	1	56	0	0	1	13
YAULI	48	2,834	0	24	1	95	0	0	0	0
<b>Total</b>	<b>1,338</b>	<b>65,008</b>	<b>7</b>	<b>587</b>	<b>16</b>	<b>1,272</b>	<b>0</b>	<b>20</b>	<b>3</b>	<b>61</b>

## ENFERMEDADES DIARREICAS AGUDAS – ACUOSAS Y DISENTERICAS – DEFUNCIONES POR EDAS

**DIARREA AGUDA ACUOSA:** En la Región Junín, en total de EDAS en esta semana se ha notificado 936 episodios, el acumulado es de 34766 episodios.

- En menores de 5 años, en esta semana se ha notificado 429 episodios, el acumulado es de 15114 episodios.
- De 1 a 4 años, en esta semana se ha notificado 319 episodios, el acumulado es de 11507 episodios.
- En menores de 1 año, en esta semana se ha notificado 110 episodios, el acumulado es de 3607 episodios.
- En mayores de 5 años, en esta semana se ha notificado 507 episodios, el acumulado es de 19652 episodios.

**DEFUNCION POR EDAS:** En esta semana, se ha notificado 1 defunción(es), en total se tiene 6 defunción(es).

**DISENTERICAS:** En la Región Junín, en esta semana se ha notificado 1 episodios(s), el acumulado es de 101 episodios de disenterías en menores de 5 años.

## Región Junín: Canal endémico de EDAs en &lt; de 5 años

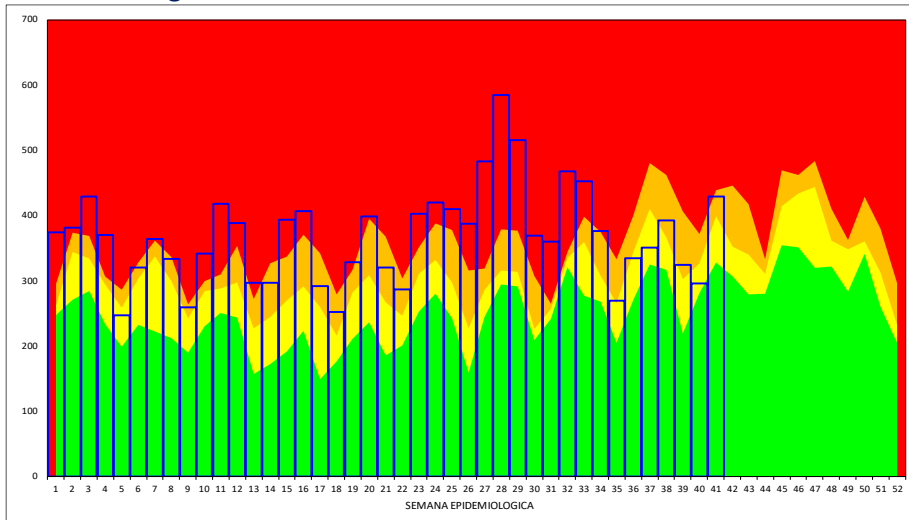


Tabla de Riesgo por Distritos (TIA x 1000 hab.)

DISTRITO	TIA EDAs < 5 a
CHUPURO	319.5
CHACAPALPA	289.9
VIZCATAN DEL ENE	275.6
LLOCLAPAMPA	250.0
SADO	246.8
HUAYUCACHI	239.1
PANGOA	237.0
JAUJA	235.3
MOLINOS	216.8
SANTA ROSA DE SACCO	210.6
PALCA	208.5
JUNIN	207.2
SAPALLANGA	206.5
JULCAN	200.0
LEONOR ORDOÑEZ	198.5
LA OROYA	198.2
PUCARA	197.6
SUITUCANCHA	192.3
MARISCAL CASTILLA	188.4
MUQUIYAUYO	184.1
HUERTAS	183.8
PACA	179.5
CARHUAMAYO	179.3
HUACHAC	178.1
PARIAHUANCA	166.2
VITOC	162.2
PACCHA	154.8
ACO	148.4
CHANCHAMAYO	145.8
COCHAS	145.7
PANCAN	145.6

## REGIÓN JUNÍN: DISTRIBUCIÓN DE CASOS DE EDAS ACUOSAS Y DISENTERICAS EN &lt; 5 DE AÑOS POR PROVINCIAS

PROVINCIA	Casos de EDAs en niños <1 año		Casos de EDAs en niños de 1 a 4 años		Casos de EDAs en >5 años		Defunciones		Disenterias en niños <5 años	
	Casos de la Semana	Casos Acumulados	Casos de la Semana	Casos Acumulados	Casos de la Semana	Casos Acumulados	Casos de la Semana	Casos Acumulados	Casos de la Semana	Casos Acumulados
CHANCHAMAYO	14	465	52	1,536	79	2,622	1	3	0	14
CHUPACA	2	156	11	447	23	823	0	0	0	3
CONCEPCION	4	148	12	517	26	1,007	0	0	0	0
HUANCAYO	22	1,169	90	3,271	177	7,505	0	1	1	34
JAUJA	5	189	16	655	58	1,796	0	0	0	36
JUNIN	4	61	9	292	25	772	0	0	0	0
SATipo	50	1,101	108	3,541	38	1,678	0	1	0	8
TARMA	6	197	17	759	36	1,688	0	1	0	2
YAULI	3	121	4	489	45	1,761	0	0	0	4
<b>Total</b>	<b>110</b>	<b>3,607</b>	<b>319</b>	<b>11,507</b>	<b>507</b>	<b>19,652</b>	<b>1</b>	<b>6</b>	<b>1</b>	<b>101</b>

## VIGILANCIA DE ENFERMEDADES TRANSMISIBLES

## REGIÓN JUNÍN: ENFERMEDADES INMUNOPREVENIBLES POR DAÑOS Y PROVINCIAS

Provincia	ESAVI - EVENTO ADVERSO POST		HEPATITIS B		PARALISIS FLACIDA AGUDA		PAROTIDITIS		PAROTIDITIS CON COMPLICACIONES		RUBEOLA		RUBEOLA CONGENITA		SARAMPION		TETANOS		TOS FERINA		VARICELA CON OTRAS		VARICELA SIN COMPLICACIONES	
	Casos de la semana	Casos Acumulados	Casos de la semana	Casos Acumulados	Casos de la semana	Casos Acumulados	Casos de la semana	Casos Acumulados	Casos de la semana	Casos Acumulados	Casos de la semana	Casos Acumulados	Casos de la semana	Casos Acumulados	Casos de la semana	Casos Acumulados	Casos de la semana	Casos Acumulados	Casos de la semana	Casos Acumulados	Casos de la semana	Casos Acumulados	Casos de la semana	Casos Acumulados
CHANCHAMAYO	0	0	0	39	0	0	0	1	0	0	0	1	0	1	0	1	0	0	0	0	0	0	0	0
CHUPACA	0	1	0	1	0	0	0	1	0	0	0	0	0	0	0	0	0	0	0	0	0	0	0	1
CONCEPCION	0	0	0	7	0	0	0	0	0	0	0	0	0	0	0	0	0	0	0	0	0	0	5	8
HUANCAYO	0	2	1	56	0	0	0	8	0	0	0	3	0	1	0	3	0	0	1	1	2	2	49	
JAUJA	0	0	0	4	0	0	0	0	0	0	0	0	0	0	0	0	0	0	1	0	0	0	0	
JUNIN	0	0	0	0	0	1	0	0	0	0	0	0	0	0	0	0	0	0	0	0	0	0	0	
SATIPO	0	0	5	71	0	1	0	0	0	0	0	0	0	0	0	0	1	0	1	0	0	0	1	
TARMA	0	0	0	2	0	0	0	1	0	1	0	0	0	0	0	0	0	0	0	0	0	0	2	
YAULI	0	0	0	0	0	0	0	0	0	0	0	0	0	0	0	0	0	0	0	0	0	0	0	
Total	0	3	6	180	0	2	0	11	0	1	0	4	0	2	0	4	0	1	0	3	1	2	7	61

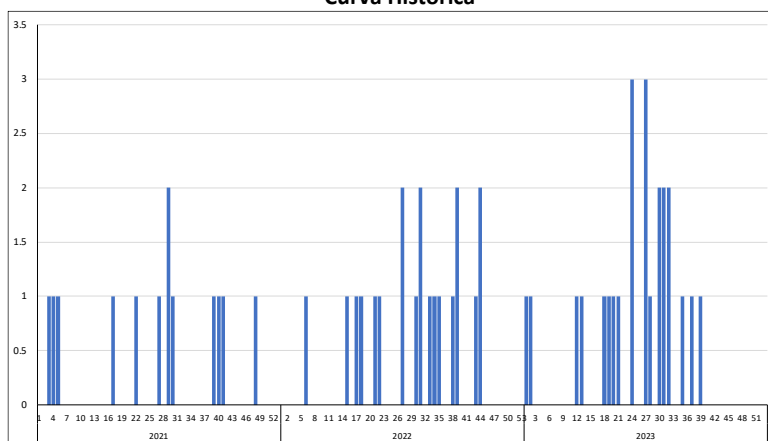
En esta semana se notifica: 0 casos(s) de ESAVI - EVENTO ADVERSO POST VACUNAL, 6 casos(s) de HEPATITIS B, 0 casos(s) de PARALISIS FLACIDA AGUDA, 0 casos(s) de PAROTIDITIS, 0 casos(s) de PAROTIDITIS CON COMPLICACIONES, 0 casos(s) de RUBEOLA, 0 casos(s) de RUBEOLA CONGENITA, 0 casos(s) de SARAMPION, 0 casos(s) de TETANOS, 0 casos(s) de TOS FERINA, 1 casos(s) de VARICELA CON OTRAS COMPLICACIONES, 7 casos(s) de VARICELA SIN COMPLICACIONES.

**Guillain Barre**

En esta semana se notifica 0 caso(s), teniéndose un total de 12 caso(s); Se actúa con la emisión de la Alerta Epidemiológica AE-05-2019 EPI-RSJ-DIRESA Junín -2019.

**Tabla de Riesgo por Distrito**

PROVINCIA	DISTRITO	TIA
HUANCAYO	HUANCAYO	0.02
	CHILCA	0.01
	EL TAMBO	0.01
	QUILCAS	0.23
	SAN AGUSTIN	0.08
	SICAYA	0.12
JAUJA	SAUSA	0.32
JUNIN	ONDORES	4.95
SATIPO	LLAYLLA	1.58
	MAZAMARI	0.16

**Curva Histórica****REGIÓN JUNÍN: ENFERMEDADES METAXÉNICAS POR DAÑOS Y PROVINCIAS**

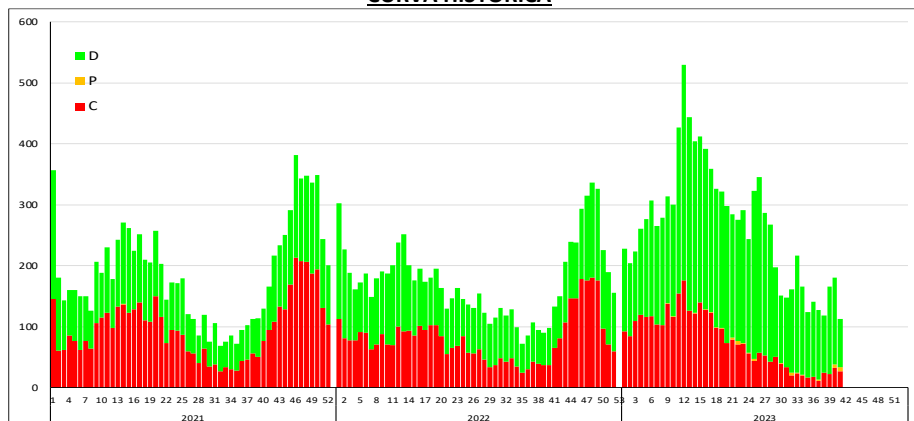
Provincia	DENGUE SIN SEÑALES DE ALARMA		DENGUE CON SEÑALES DE ALARMA		DENGUE GRAVE		ENFERMEDAD DE CHAGAS		FIEBRE AMARILLA SELVÁTICA		LEISHMANIASIS CUTÁNEA		LEISHMANIASIS MUCOCUTÁNEA		MALARIA POR P. VIVAX		ZIKA		ZIKA SINTOMÁTICO EN GESTANTES	
	Casos de la semana	Casos Acumulados	Casos de la semana	Casos Acumulados	Casos de la semana	Casos Acumulados	Casos de la semana	Casos Acumulados	Casos de la semana	Casos Acumulados	Casos de la semana	Casos Acumulados	Casos de la semana	Casos Acumulados	Casos de la semana	Casos Acumulados	Casos de la semana	Casos Acumulados	Casos de la semana	Casos Acumulados
CHANCHAMAYO	110	5,470	10	658	0	28	0	4	0	4	4	109	1	13	1	7	0	5	0	0
CHUPACA	0	2	0	0	0	0	0	1	0	0	0	0	0	0	0	0	0	0	0	0
CONCEPCION	0	4	0	0	0	0	0	0	0	0	0	0	0	0	0	0	0	0	0	0
HUANCAYO	0	33	0	2	0	0	0	1	0	0	0	1	0	1	0	0	0	0	0	0
JAUJA	0	6	0	1	0	0	0	0	0	0	0	1	0	0	0	0	0	0	0	0
JUNIN	0	12	0	0	0	0	0	0	0	0	0	1	0	0	0	0	0	0	0	0
SATIPO	54	4,252	5	270	0	4	0	0	0	15	5	188	1	20	4	325	0	0	0	0
TARMA	0	8	0	0	0	0	0	1	0	0	0	0	0	0	0	0	0	0	0	0
YAULI	0	2	0	0	0	1	0	0	0	0	0	0	0	0	0	0	0	0	0	0
<b>Total</b>	<b>164</b>	<b>9,789</b>	<b>15</b>	<b>931</b>	<b>0</b>	<b>33</b>	<b>0</b>	<b>7</b>	<b>0</b>	<b>19</b>	<b>9</b>	<b>300</b>	<b>2</b>	<b>34</b>	<b>5</b>	<b>332</b>	<b>0</b>	<b>5</b>	<b>0</b>	<b>0</b>

**Dengue:**

En la presente semana se notifica 182 caso(s), en total se ha notificado 10940 caso(s), 10753 caso(s) son autóctonos, 187 caso(s) son importados de otras regiones, el 41.2% fue notificado por la Red CHANCHAMAYO, el 26.4% por la Red PICHANAKI, el 15.4% por la Red SATIPO, el 14.8% por la Red PANGO.

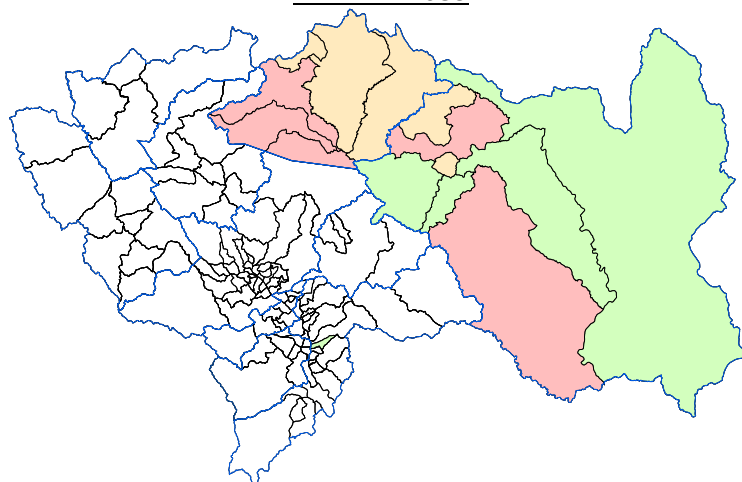
El (28.9%) son casos Confirmados, el (0.4%) son casos Probables, el (70.7%) son casos Descartados.

El: 91.1% son DENGUE SIN SIGNOS DE ALARMA, el 8.6% son DENGUE CON SIGNOS DE ALARMA, el 0.3% son DENGUE GRAVE.

**CURVA HISTORICA****Tabla de Riesgo por Distritos**

PROVINCIA	DISTRITO	TIA
CHANCHAMAYO	CHANCHAMAYO	23.55
	PERENE	8.14
	PICHANAQUI	4.74
	SAN LUIS DE SHUARO	3.23
	SAN RAMON	18.35
	VITOC	2.09
SATIPO	SATIPO	7.76
	COVIRIALI	8.12
	LLAYLLA	1.58
	MAZAMARI	1.55
	PAMPA HERMOSA	0.09
	PANGO	5.42
	RIO NEGRO	4.33
	RIO TAMBO	1.15
	VIZCATAN DEL ENE	3.85
<b>Total</b>		<b>2.25</b>

TIA x distritos x 1,000 hab.

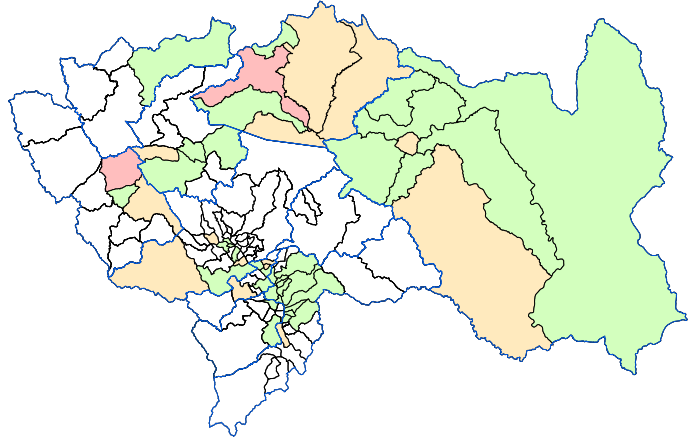
**MAPA DE RIESGO**



## REGIÓN JUNÍN: DISTRIBUCIÓN DE TUBERCULOSIS POR PROVINCIAS

## MAPA DE RIESGO

En esta semana se notifica: 0 casos de TBC ABANDONO RECUPERADO , 0 casos de TBC EXTENSAMENTE RESISTENTE (T , 0 casos de TBC MILIAR , 0 casos de TBC MONORESISTENTE , 0 casos de TBC MULTIDROGORESISTENTE , 0 casos de TBC POLIRESISTENTE , 10 casos de TBC PULMONAR C/CONF. BACTERIOL , 3 casos de TBC PULMONAR S/CONF. BACTERIOL , 0 casos de TBC RECAIDA , 0 casos de TUBERCULOSIS EXTRAPULMONAR .



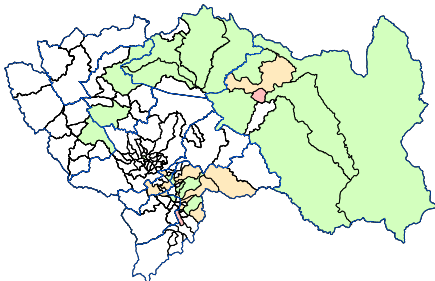
Provincia	TBC ABANDONO RECUPERADO		TBC EXTENSAMENTE RESISTENTE (T		TBC MILIAR		TBC MONORESISTENTE		TBC MULTIDROGORESISTENTE		TBC POLIRESISTENTE		TBC PULMONAR C/CONF. BACTERIOL		TBC PULMONAR S/CONF. BACTERIOL		TBC RECAIDA		TUBERCULOSIS EXTRAPULMONAR	
	Casos de la semana	Casos Acumulados	Casos de la semana	Casos Acumulados	Casos de la semana	Casos Acumulados	Casos de la semana	Casos Acumulados	Casos de la semana	Casos Acumulados	Casos de la semana	Casos Acumulados	Casos de la semana	Casos Acumulados	Casos de la semana	Casos Acumulados	Casos de la semana	Casos Acumulados	Casos de la semana	Casos Acumulados
CHANCHAMAYO	0	1	0	1	0	0	0	4	0	2	0	0	3	97	2	21	0	1	0	18
CHUPACA	0	0	0	0	0	0	0	0	0	0	0	0	0	5	0	0	0	0	0	5
CONCEPCION	0	0	0	0	0	0	0	0	0	0	0	0	0	3	0	0	0	0	0	1
HUANCAYO	0	0	0	0	0	1	0	0	0	0	0	0	3	67	1	13	0	0	0	37
JAUIJA	0	0	0	0	0	1	0	0	0	0	0	0	1	5	0	2	0	0	0	3
JUNIN	0	0	0	0	0	0	0	0	0	0	0	0	0	0	0	0	0	0	0	1
SATIPO	0	0	0	0	0	2	0	0	0	0	0	0	3	62	0	8	0	0	0	8
TARMA	0	0	0	0	0	0	0	0	0	0	0	0	0	16	0	3	0	0	0	4
YAULI	0	1	0	0	0	0	0	0	0	1	0	0	0	0	0	0	0	0	0	4
<b>Total</b>	<b>0</b>	<b>2</b>	<b>0</b>	<b>1</b>	<b>0</b>	<b>4</b>	<b>0</b>	<b>4</b>	<b>0</b>	<b>3</b>	<b>0</b>	<b>0</b>	<b>10</b>	<b>255</b>	<b>3</b>	<b>47</b>	<b>0</b>	<b>1</b>	<b>0</b>	<b>81</b>

## REGIÓN JUNÍN: DISTRIBUCIÓN DE OTRAS ENFERMEDADES TRANSMISIBLES POR PROVINCIAS

En esta semana se notifica: 0 casos de HEPATITIS A , 4 casos de INFECCION POR VIH , 5 casos de SIFILIS CONGENITA , 6 casos de SIFILIS MATERNA , 4 casos de SIND. INMUNODEF. ADQUIRI .

Provincia	HEPATITIS A		INFECCION POR VIH		SIFILIS CONGENITA		SIFILIS MATERNA		SIND. INMUNODEF. ADQUIRI	
	Casos de la semana	Casos Acumulados	Casos de la semana	Casos Acumulados	Casos de la semana	Casos Acumulados	Casos de la semana	Casos Acumulados	Casos de la semana	Casos Acumulados
CHANCHAMAYO	0	0	0	20	0	1	1	44	0	4
CHUPACA	0	0	0	7	0	2	0	6	0	8
CONCEPCION	0	0	1	5	0	0	0	2	0	8
HUANCAYO	0	12	0	84	2	15	3	44	4	89
JAUIJA	0	0	0	5	0	0	0	0	0	6
JUNIN	0	1	0	0	0	0	0	2	0	0
SATIPO	0	0	3	39	3	14	2	54	0	19
TARMA	0	0	0	9	0	0	0	2	0	0
YAULI	0	0	0	3	0	0	0	0	0	0
<b>Total</b>	<b>0</b>	<b>13</b>	<b>4</b>	<b>172</b>	<b>5</b>	<b>32</b>	<b>6</b>	<b>154</b>	<b>4</b>	<b>134</b>

## MAPA DE RIESGO DE VIH



## VIGILANCIA DE ENFERMEDADES NO TRANSMISIBLES

## REGIÓN JUNÍN: DISTRIBUCIÓN DE CASOS DE MUERTE MATERNA Y MATERNO PERINATAL POR PROVINCIAS

Provincia	MUERTE MATERNA DIRECTA		MUERTE MATERNA INCIDENTAL		MUERTE MATERNA INDIRECTA		MUERTE PERINATAL	
	Casos de la semana	Casos Acumulados	Casos de la semana	Casos Acumulados	Casos de la semana	Casos Acumulados	Casos de la semana	Casos Acumulados
CHANCHAMAYO	0	1	0	0	0	2	1	29
CHUPACA	0	0	0	0	0	0	0	3
CONCEPCION	0	1	0	0	0	1	0	8
HUANCAYO	0	0	0	1	0	2	1	61
JAUIJA	0	0	0	0	0	0	0	9
JUNIN	0	0	0	0	0	0	0	0
SATIPO	0	3	0	0	0	2	0	42
TARMA	0	0	0	0	0	0	0	14
YAULI	0	0	0	0	0	0	0	2
<b>Total</b>	<b>0</b>	<b>5</b>	<b>0</b>	<b>1</b>	<b>0</b>	<b>7</b>	<b>2</b>	<b>168</b>

En esta semana se notifica: 0 casos de MUERTE MATERNA DIRECTA , 0 casos de MUERTE MATERNA INCIDENTAL , 0 casos de MUERTE MATERNA INDIRECTA , 2 casos de MUERTE PERINATAL .

En total se tiene: 5 casos de MUERTE MATERNA DIRECTA , 1 caso de MUERTE MATERNA INCIDENTAL , 7 casos de MUERTE MATERNA INDIRECTA , 168 casos de MUERTE PERINATAL .

## ENF. TRANSMITIDAS POR ANIMALES PONZOÑOSOS

En esta semana se notifica 0 casos de LOXOCELISMO , 1 caso de OFIDISMO .  
En total se tiene: 103 casos de LOXOCELISMO , 125 casos de OFIDISMO .

## ENFERMEDADES ZOONOTICAS

En esta semana se notifica 1 casos de CISTICERCOSIS , 9 casos de HIDATIDOSIS , 2 casos de LEPTOSPIROSIS .  
En total se tiene: 58 casos de CISTICERCOSIS , 181 casos de HIDATIDOSIS , 72 casos de LEPTOSPIROSIS .

## DIABETES

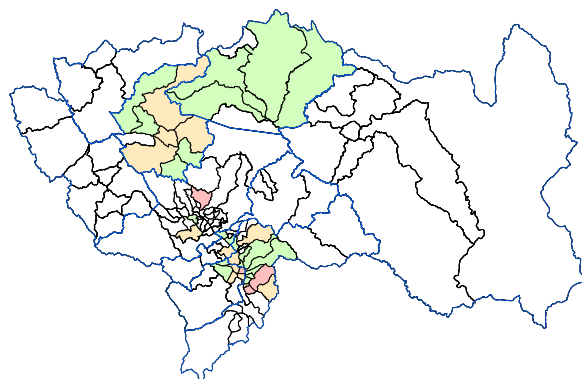
En esta semana se notifica: 0 casos de DIABETES MELLIT. NO ESPECIF. , 29 casos de DIABETES MELLIT. NO INSULINODE , 0 casos de DIABETES MELLITUS EN EL EMBARAZO , 0 casos de DIABETES MELLITUS INSULINODEPE , 0 casos de OTRAS DIABETES MELL. ESPEC.  
En total se tiene: 48 casos de DIABETES MELLIT. NO ESPECIF. , 1,328 casos de DIABETES MELLIT. NO INSULINODE , 2 casos de DIABETES MELLITUS EN EL EMBARAZO , 12 casos de DIABETES MELLITUS INSULINODEPE , 0 casos de OTRAS DIABETES MELL. ESPEC. .

Provincia	TRANSMITIDAS POR ANIMALES PONZOÑOSOS				ENFERMEDADES ZOONOTICAS						DIABETES							
	LOXOCELISMO		OFIDISMO		CISTICERCOSIS		HIDATIDOSIS		LEPTOSPIROSIS		DIABETES MELLIT. NO ESPECIF.		DIABETES MELLIT. NO INSULINODE		DIABETES MELLITUS EN EL EMBARAZO		DIABETES MELLITUS INSULINODEPE	
	Casos de la semana	Casos Acumulados	Casos de la semana	Casos Acumulados	Casos de la semana	Casos Acumulados	Casos de la semana	Casos Acumulados	Casos de la semana	Casos Acumulados	Casos de la semana	Casos Acumulados	Casos de la semana	Casos Acumulados	Casos de la semana	Casos Acumulados	Casos de la semana	Casos Acumulados
CHANCHAMAYO	0	2	0	43	0	2	0	4	0	28	0	2	5	213	0	0	0	0
CHUPACA	0	2	0	0	0	5	0	13	0	2	0	0	1	23	0	0	0	0
CONCEPCION	0	6	0	0	0	2	1	6	0	1	0	0	1	80	0	1	0	1
HUANCAYO	0	74	0	1	1	42	5	130	0	8	0	1	8	667	0	1	0	8
JAUJA	0	16	0	1	0	2	3	16	0	0	0	45	0	13	0	0	0	0
JUNIN	0	1	0	0	0	0	0	4	0	1	0	0	0	4	0	0	0	0
SATIPO	0	2	1	80	0	2	0	2	1	30	0	0	3	116	0	0	0	1
TARMA	0	0	0	0	0	3	0	2	0	1	0	0	11	206	0	0	0	1
YAULI	0	0	0	0	0	0	0	4	1	1	0	0	0	6	0	0	0	1
<b>Total</b>	<b>0</b>	<b>103</b>	<b>1</b>	<b>125</b>	<b>1</b>	<b>58</b>	<b>9</b>	<b>181</b>	<b>2</b>	<b>72</b>	<b>0</b>	<b>48</b>	<b>29</b>	<b>1,328</b>	<b>0</b>	<b>2</b>	<b>0</b>	<b>12</b>

## REGIÓN JUNÍN: EFECTO TÓXICO DE PLAGUICIDAS

En esta semana se notifica: 0 casos de EFECTO TOXICO DE OTRAS SUSTANCIAS INORGANICAS , 0 casos de EFECTO TOXICO DE PLAGUICIDAS HERBICIDAS Y FUNGICIDAS , 0 casos de INSEC. HALOGENADOS , 2 casos de INSEC. ORG. FOSF. Y CARB , 0 casos de OTROS INSECTICIDAS , 0 casos de OTROS PLAGUICIDAS , 2 casos de PLAGUICIDA NO ESPECIFICADO , 0 casos de RODENTICIDAS .  
En total se tiene : 0 casos de EFECTO TOXICO DE OTRAS SUSTANCIAS INORGANICAS , 6 casos de EFECTO TOXICO DE PLAGUICIDAS , 5 casos de HERBICIDAS Y FUNGICIDAS , 0 casos de INSEC. HALOGENADOS , 110 casos de INSEC. ORG. FOSF. Y CARB , 13 casos de OTROS INSECTICIDAS , 8 casos de OTROS PLAGUICIDAS , 11 casos de PLAGUICIDA NO ESPECIFICADO

## MAPA DE RIESGO



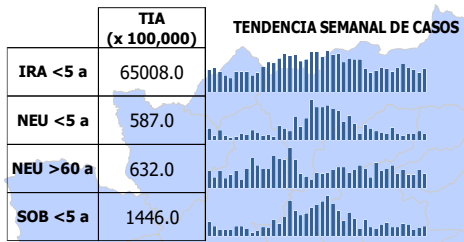
Provincia	EFECTO TOXICO DE OTRAS SUSTANCIAS INORGANICAS		EFECTO TOXICO DE PLAGUICIDAS		HERBICIDAS Y FUNGICIDAS		INSEC. HALOGENADOS		INSEC. ORG. FOSF. Y CARB		OTROS INSECTICIDAS		OTROS PLAGUICIDAS		PLAGUICIDA NO ESPECIFICADO	
	Casos de la semana	Casos Acumulados	Casos de la semana	Casos Acumulados	Casos de la semana	Casos Acumulados	Casos de la semana	Casos Acumulados	Casos de la semana	Casos Acumulados	Casos de la semana	Casos Acumulados	Casos de la semana	Casos Acumulados	Casos de la semana	Casos Acumulados
CHANCHAMAYO	0	0	0	0	0	3	0	0	0	4	0	10	0	1	0	1
CHUPACA	0	0	0	2	0	2	0	0	0	11	0	0	0	0	0	5
CONCEPCION	0	0	0	0	0	0	0	0	0	5	0	0	0	0	2	2
HUANCAYO	0	0	0	1	0	0	0	0	2	64	0	0	0	2	0	1
JAUJA	0	0	0	0	0	0	0	0	0	2	0	0	0	3	0	2
JUNIN	0	0	0	0	0	0	0	0	0	0	0	0	0	0	0	0
SATIPO	0	0	0	2	0	0	0	0	0	5	0	1	0	0	0	0
TARMA	0	0	0	1	0	0	0	0	0	18	0	2	0	0	0	0
YAULI	0	0	0	0	0	0	0	0	0	1	0	0	0	2	0	0
<b>Total</b>	<b>0</b>	<b>0</b>	<b>0</b>	<b>6</b>	<b>0</b>	<b>5</b>	<b>0</b>	<b>0</b>	<b>2</b>	<b>110</b>	<b>0</b>	<b>13</b>	<b>0</b>	<b>8</b>	<b>2</b>	<b>11</b>

## BROTES: AÑO 2022 (Mes de Octubre y Diciembre)

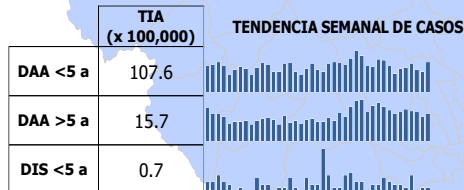
Nº	EVENTO	PROVINCIA	RED / HOSPITAL	LOCALIDAD	FECHA DE NOTIFICACION	Nº DE AFECTADOS	Nº INFORMES
1	Accidente de Transito	Chanchamayo	C.S Marañuari	Empresa transporte Interbacional	17/10/2022	23	1
2	Malaria	Chanchamayo	C.S Perene	CCNN Alto espranza	19/10/2022	1	3
3	Intoxicacion Metanol	Huancayo	Hosp. Daniel A carrion	Huancayo	23/10/2022	2	1
4	Accidente de Transito	Concepcion	C.S David Guerrero Duarte	Comas. - Emp de tramps	3/11/2022	10	2
5	Malaria	Satipo	Red satipo	cutivireni	18/11/2022	214	2
6	Malaria	Satipo	Red oangoa	Matereni	18/11/2022	75	2
7	Dengue	Chanchamayo	Perene	CCPP La florida	25/11/2022	6	2
8	Dengue	Chanchamayo	San Ramón	San Ramón	25/11/2022	59	2
9	Covid-19	Huancayo	C.S Juan Parra del Riego	Centro Juvenil - El tambo Huancayo	30/11/2022	5	1
10	Covid-19	Chupaca	C.S Pedro Sanchez Meza	Instituto Teodoro Peñaloza	30/11/2022	3	1
11	Covid-19	Huancayo	C.S Chilca	I.E 31301 Fe y Alegria	30/11/2022	3	1
12	Covid-19	Yauli	C.S La Oroya	INPE sta Rosa de Sacco	1/12/2022	58	1
13	Covid-19	Huancayo	C.S Chilca	I.E Tupac Amaru	2/12/2022	6	1
14	Covid-19	Huancayo	C.S San Jerónimo	I.E INEI San Jeronimo	3/12/2022	5	1
15	Dengue	Satipo	C.S Rio Negro	Satipo y Rio negro	5/12/2022	70	1

## MAPA EPIDEMIOLÓGICO

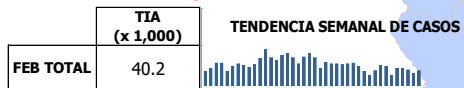
## INFECCIONES RESPIRATORIAS AGUDAS



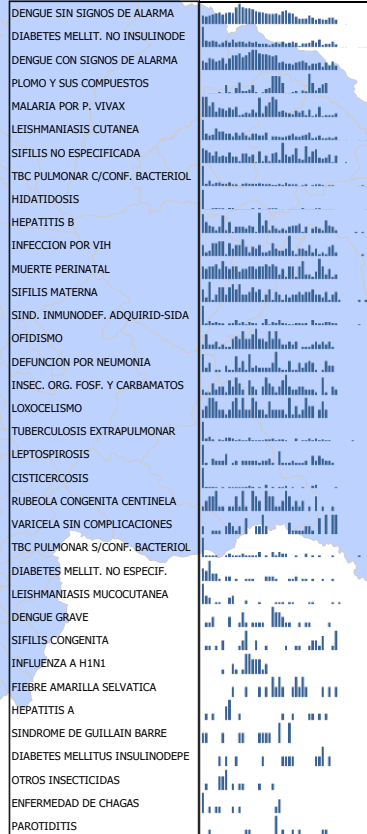
## ENFERMEDADES DIARREICAS AGUDAS



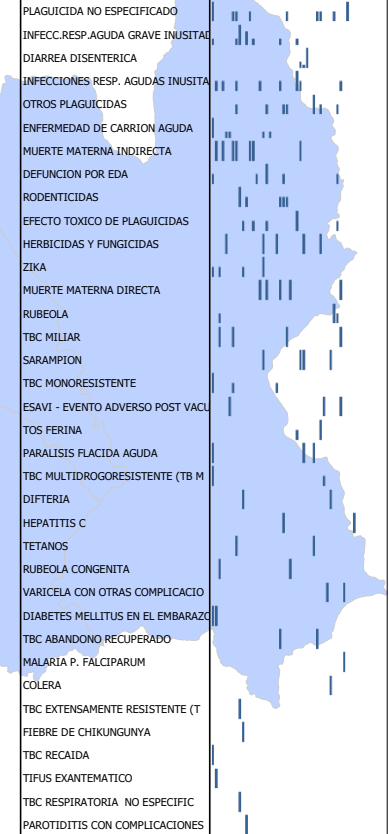
## FEBRILES



## Dx. INDIVIDUALES



## Dx. INDIVIDUALES

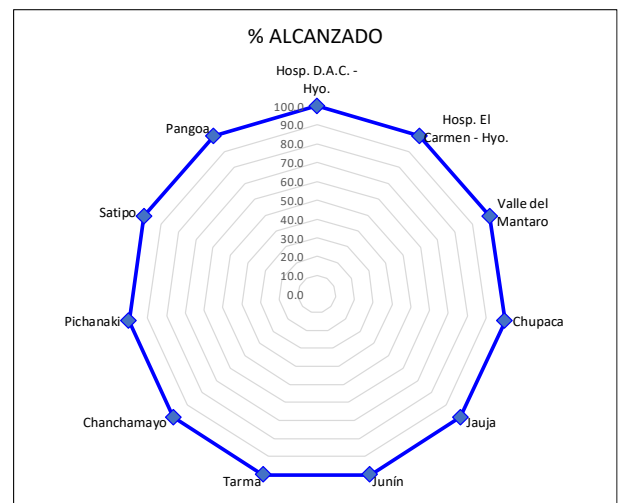
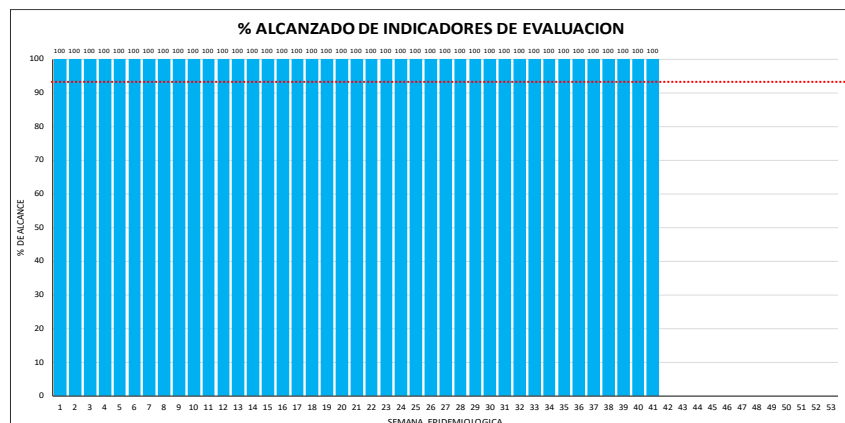


## MONITOREO DE LA INFORMACIÓN DEL SISTEMA DE VIGILANCIA EPIDEMIOLÓGICA

Para el año 2020 según **Resolución Directoral N° 133** del 28 de febrero del 2019 se aprueba la conformación de 11 Unidades ejecutoras, las cuales serán una unidad de epidemiología quienes deben notificar semanalmente. **EL PUNTAJE MÍNIMO ACEPTABLE ES 92%.**

## INDICADORES DE MONITOREO DE LA INFORMACIÓN - S.E. 41- 2023

RED	OPORTUNIDAD	COBERTURA	CALIDAD DEL DATO	RETROALIMENTACION	REGULARIZACION	SEGUIMIENTO	TOTAL
Hosp. D.A.C. - Hyo.	100.0	100.0	100.0	100.0	100.0	100.0	100.0
Hosp. El Carmen - Hyo.	100.0	100.0	100.0	100.0	100.0	100.0	100.0
Valle del Mantaro	100.0	100.0	100.0	100.0	100.0	100.0	100.0
Chupaca	100.0	100.0	100.0	100.0	100.0	100.0	100.0
Jauja	100.0	100.0	100.0	100.0	100.0	100.0	100.0
Junín	100.0	100.0	100.0	100.0	100.0	100.0	100.0
Tarma	100.0	100.0	100.0	100.0	100.0	100.0	100.0
Chanchamayo	100.0	100.0	100.0	100.0	100.0	100.0	100.0
Pichanaki	100.0	100.0	100.0	100.0	100.0	100.0	100.0
Satipo	100.0	100.0	100.0	100.0	100.0	100.0	100.0
Pangoa	100.0	100.0	100.0	100.0	100.0	100.0	100.0
<b>Total DIRESA</b>	<b>100.0</b>	<b>100.0</b>	<b>100.0</b>	<b>100.0</b>	<b>100.0</b>	<b>100.0</b>	<b>100.0</b>



**Esta información es actualizada semanalmente y los datos aquí presentados están sujetos a variaciones que dependen de la actualización**