

BOLETIN EPIDEMIOLOGICO

REGION JUNIN

SEMANA EPIDEMIOLOGICA

N° 08

2024

DIRECCIÓN REGIONAL DE SALUD JUNÍN

M.E. Christian D. Matamoros Vera
Director Regional

EQUIPO DE EPIDEMIOLOGÍA

Mg. Ananí G. Basaldúa Galarza
Directora(e) de Epidemiología

Lic. Enf. Doris García Inga
Lic. Enf. Norma Luz Córdova Santiváñez
Lic. Adm. Jacks Roy Arroyo Uchuypoma
C.D. Ana Isabel Chávez Ortega
Lic. Enf. Liz Verónica Quiñonez Navarro
Téc. Inf. Eduardo Surichaqui Palacios
Sec. María Ortega Sendón

CONTENIDO

- Actualidad Regional
- Análisis de situación de salud
 - Infecciones Respiratorias Agudas
 - Neumonías
 - Defunción por Neumonías
 - Enfermedades Diarreicas Agudas (Acuosas – Disenterias)
 - Defunción por Edas
- Enfermedades Transmisibles
 - Enfermedades Inmunoprevenibles
 - Enfermedades Metaxénicas
 - Tuberculosis
 - Otras Enfermedades Transmisibles
- Enfermedades NO Transmisibles
 - Muerte Materna – Perinatal
 - Transmitidas por Animales Ponzonosos
 - Enfermedades Zoonóticas
 - Diabetes
 - Efecto Tóxico de Plaguicidas
- Brotes, Emergencias y/o Desastres
- Mapa epidemiológico semanal
- Monitoreo de la información del sistema.

FUENTE DE DATOS:

Sistema de Vigilancia Epidemiológica:
NotiWeb / DGE-MINSA
SIEpi / DGE- MINSA

**Información
para la Acción!**

ENFERMEDADES DIARREICAS AGUDAS

La organización mundial de la salud indica que las enfermedades diarreicas agudas (EDA) como la segunda causa de defunciones en menores de cinco años, estas ocasionan defunciones alrededor de 525 000 niños al año en todo el mundo (1). En los países subdesarrollados o en vías de desarrollo, la incidencia varía entre 0,5 y 2 episodios por niño al año, siendo una de las causas de morbilidad en los menores de 5 años.

La diarrea aguda (DA), es definida la disminución de la consistencia de las heces (blandas o líquidas) añadida de un incremento en su frecuencia desde tres o más en 24 horas, el cual puede o no estar acompañado de otros síntomas. La diarrea aguda se considera cuando la duración es de siete días o menos, mientras que la diarrea crónica o persistente es cuando la duración supera las dos semanas. La incidencia y sus complicaciones son más frecuentes en los dos primeros años de vida, por la coexistencia de una serie de factores acompañantes como son la inmadurez de las funciones digestivas, inmadurez inmunológica local y general, inmadurez metabólica, hepática o renal, elevadas necesidades nutricionales, precaria adaptación al ambiente y labilidad hidroelectrolítica (2).



La Organización de las Naciones Unidas (ONU) en el 2000 definió ocho Objetivos del Desarrollo para el Milenio (Objetivos Del Milenio - ODM), con el fin de disminuir la inequidad y la brecha entre los países pobres y desarrollados, con el antecedente de que después de las muertes de neonatos por enfermedad perinatal y las provocadas por neumonía (infección respiratoria baja) la EDA es la siguiente causa de mortalidad en el mundo y a diferencia de las dos primeras, su prevención y tratamiento son fáciles de implementar, y por tanto ocupan un papel prioritario en el objetivo de reducir la mortalidad infantil. La EDA en nuestro país es la tercera causa de muerte en menores de cinco años (3). La tasa de defunción por EDA en el 2022 fue de 134.4 por cada 1000 menores de cinco años. Estas muertes son inadmisibles teniendo en cuenta que fueron prevenibles



La EDA puede ocurrir a cualquier edad de la vida, pero son los lactantes y niños menores de cinco años los más predispuestos a desarrollar la enfermedad y a presentar complicaciones como sepsis, deshidratación y muerte. La diarrea es síntoma de una infección producida en el tracto digestivo, infección que puede estar ocasionada por diversos organismos bacterianos, víricos y parásitos. La infección se transmite por alimentos o agua de consumo contaminados, o bien de una persona a otra como resultado de una higiene deficiente (1).

Entre las causas más comunes de la infección tenemos al rotavirus, ya que es la que ocasiona diarreas entre los niños menores de 5 años, en el 2016 se estimó que las muertes por rotavirus disminuyeron en un 59 % aproximadamente, mientras que en el 2018 en América Latina y el Caribe, las hospitalizaciones por rotavirus y las defunciones por gastroenteritis aguda (GEA) disminuyeron en un 64 % y 53,5 % respectivamente (3). Así mismo es importante mencionar que para el año 2015 se estima que 125 mil hospitalizaciones y 800 muertes relacionadas con el rotavirus fueron prevenidas en países y territorios de Latino Américas y el Caribe que utilizan la vacuna contra el rotavirus.

Las intervenciones destinadas a prevenir las enfermedades diarreicas, en particular el acceso al agua potable, el acceso a buenos sistemas de saneamiento y el lavado de las manos con jabón permiten reducir el riesgo de enfermedad. Las enfermedades diarreicas deben tratarse con una solución salina de rehidratación oral (SRO), una mezcla de agua limpia, sal y azúcar. Además, el tratamiento durante 10 a 14 días con suplementos de zinc en comprimidos dispersables de 20 mg acorta la duración de la diarrea y mejora los resultados.

PREVENCIÓN Y TRATAMIENTO: Entre las medidas clave para prevenir las enfermedades diarreicas cabe citar las siguientes:

- El acceso a fuentes inocuas de agua de consumo;
- Uso de servicios de saneamiento mejorados;
- Lavado de manos con jabón;
- Lactancia exclusivamente materna durante los primeros seis meses de vida;
- Una higiene personal y alimentaria correctas;
- La educación sobre salud y sobre los modos de transmisión de las infecciones;
- La vacunación contra rotavirus.

MEDIDAS CLAVE PARA TRATAR LAS ENFERMEDADES DIARREICAS:

Rehidratación: con solución salina de rehidratación oral (SRO). Las SRO son una mezcla de agua limpia, sal y azúcar. Cada tratamiento cuesta unos pocos céntimos. Las SRO se absorben en el intestino delgado y reponen el agua y los electrolitos perdidos en las heces.

- Complementos de zinc: los complementos de zinc reducen un 25% la duración de los episodios de diarrea y se asocian con una reducción del 30% del volumen de las heces.
- Rehidratación con fluidos intravenosos en caso de deshidratación severa o estado de choque.
- Alimentos ricos en nutrientes: el círculo vicioso de la malnutrición y las enfermedades diarreicas puede romperse continuando la administración de alimentos nutritivos —incluida la leche materna— durante los episodios de diarrea, y proporcionando una alimentación nutritiva —incluida la alimentación exclusiva con leche materna durante los seis primeros meses de vida— a los niños cuando están sanos.

Use the "Insert Citation" button to add citations to this document.

BIBLIOGRAFÍA

1. Organización Mundial de la Salud. Organización Mundial de la Salud. [Online].; 2024 [cited 2024 febrero 27. Available from: <https://www.who.int/es/news-room/fact-sheets/detail/diarrhoeal-disease>.
2. Juan M. Bartolomé Porro RVLea. Asociación Española de Pediatría (AEP). [Online].; 2023 [cited 2024 febrero 27. Available from: <https://www.aeped.es/protocolos/>.
3. Centro Nacional de Epidemiología PycdEMdS. Situación de Salud del Perú, Indicadores Basicos 2022. Lima: Ministerio de Salud; 2022.
4. Organización Panamericana de la Salud. Organización Panamericana de la Salud. [Online].; 2024 [cited 2024 febrero 27. Available from: <https://www.paho.org/es/temas/rotavirus>.

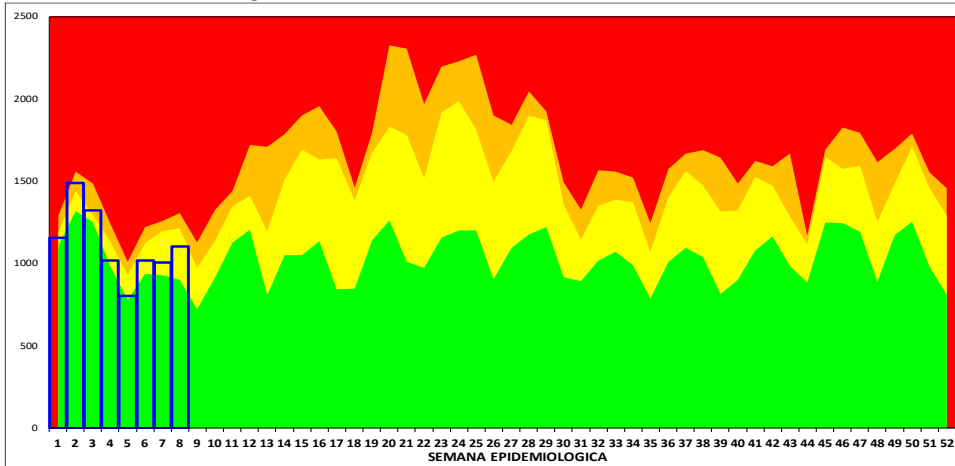
ANÁLISIS DE SITUACIÓN DE SALUD

INFECCIONES RESPIRATORIAS AGUDAS – NEUMONÍAS – DEFUNCIONES POR NEUMONÍAS

IRAS: En la Región Junín, en esta semana se ha notificado 1,102 episodios; En total se ha notificado 8,905 episodios de IRAS en < de 5 años de edad.

- **En menores de 2 meses de edad**, en esta semana se ha notificado 35 episodios, el acumulado es 331 episodios, con una T.I.A. de 13.3 por 1,000 niños.
- **De 2 a 11 meses de edad**, en esta semana se ha notificado 280 episodios, el acumulado es de 2609 episodios, con una T.I.A. de 125.5 por 1,000 niños.
- **De 1 a 4 años de edad**, en esta semana se ha notificado 787 episodios, el acumulado es de 5965 episodios, con una T.I.A. de 63.5 por 1,000 niños.

Región Junín: Canal endémico de IRAS en < de 5 años

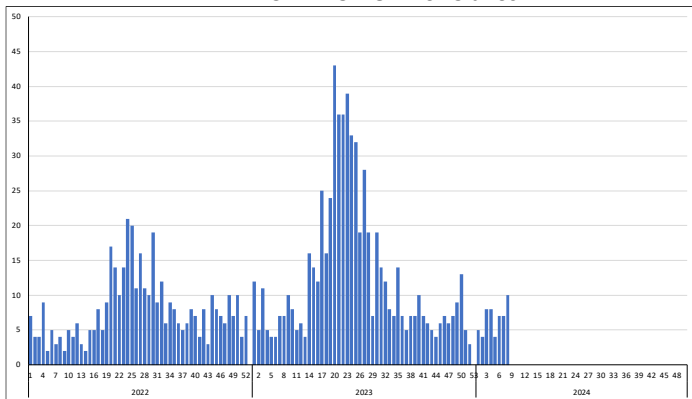
Tabla de Riesgo por Distritos
(Tasa de Incidencia x 1000 hab.)

DISTRITO	TIA IRA < 5a
SANTA BARBARA DI	436.4
MARCAPOMACOCCHA	362.3
PACCHA	285.7
LLOCLLAPAMPA	259.7
PACA	235.3
PALCAMAYO	230.2
ACO	227.3
CHUPURO	222.8
SANTA ROSA DE SA	200.8
HUASAHUASI	193.3
LLAYLLA	190.3
SINCOS	181.0
PARCO	180.7
POMACANCHA	177.4
HUACHAC	175.1
CULLHUAS	171.6
HUERTAS	166.7
PUCARA	164.1
LEONOR ORDODEZ	163.6
SAN JUAN DE ISCOS	154.7
HUAY HUAY	150.4
JAUIJA	149.6
CARHUAMAYO	147.7
LA OROYA	145.6
TAPO	144.6
JULCAN	142.9
YAULI	142.9
HEROINAS TOLEDO	140.2
SANTO DOMINGO D	139.4
HUARICOLCA	137.3
LA UNION	136.2

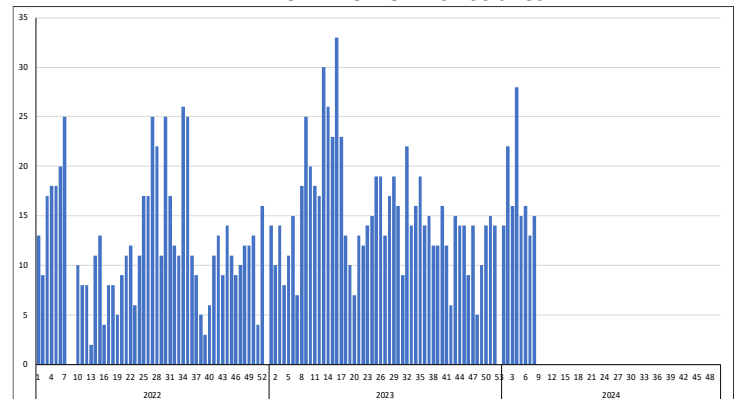
NEUMONIAS: En la Región Junín en esta semana se ha notificado 10 episodios, En Total se ha notificado 52 episodios de neumonías en < de 5 años de edad.

- **En menores de 2 meses**, en esta semana se ha notificado 0 episodios, el acumulado es de 8 episodios.
- **De 2 a 11 meses**, en esta semana se ha notificado 8 episodios, el acumulado es de 27 episodios.
- **De 1 a 4 años**, en esta semana se ha notificado 2 episodios, el acumulado es de 17 episodios.
- **En mayores de 60 años**, en esta semana se ha notificado 14 episodios, el acumulados es de 135 episodios.

TENDENCIA NEUMONIAS <5 años



TENDENCIA NEUMONIAS >60 años



DEFUNCIONES POR NEUMONIAS (Todos los Grupos de Edad): En la presente semana se ha notificado 1 defunción(es), en total se tiene 19 defunción(es).

REGIÓN JUNÍN: DISTRIBUCIÓN DE CASOS DE IRAS Y NEUMONÍAS EN < 5 AÑOS POR PROVINCIAS

PROVINCIA	Casos de IRAS en niños < 5 años		Casos de NEUMONIAS en niños < 5 años		Casos de NEUMONIAS en niños > 5 años		Defunciones en niños < 5 años		Defunciones en niños > 5 años	
	Casos de la Semana	Casos Acumulados	Casos de la Semana	Casos Acumulados	Casos de la Semana	Casos Acumulados	Casos de la Semana	Casos Acumulados	Casos de la Semana	Casos Acumulados
CHANCHAMAYO	139	1,034	2	5	0	11	0	0	0	1
CHUPACA	47	381	0	1	1	15	0	0	0	2
CONCEPCION	70	527	0	2	0	8	0	0	0	1
HUANCAYO	361	2,881	5	21	18	98	0	0	0	9
JAUIJA	87	706	0	3	0	4	0	0	0	1
JUNIN	31	215	0	2	1	5	0	0	0	0
SATIPO	259	2,124	3	14	1	20	0	1	0	1
TARMA	70	675	0	3	1	18	0	0	1	3
YAULI	38	362	0	1	4	27	0	0	0	0
Total	1,102	8,905	10	52	26	206	0	1	1	18

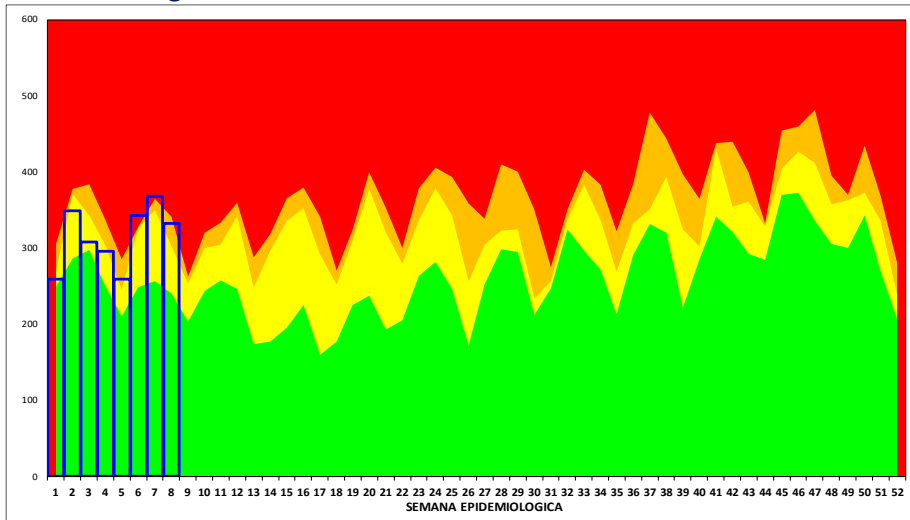
ENFERMEDADES DIARREICAS AGUDAS – ACUOSAS Y DISENTERICAS – DEFUNCIONES POR EDAS

DIARREA AGUDA ACUOSA: En la Región Junín, en total de EDAS en esta semana se ha notificado 809 episodios, el acumulado es de 5895 episodios.

- En menores de 5 años, en esta semana se ha notificado 332 episodios, el acumulado es de 2508 episodios.
- De 1 a 4 años, en esta semana se ha notificado 234 episodios, el acumulado es de 1842 episodios.
- En menores de 1 año, en esta semana se ha notificado 98 episodios, el acumulado es de 666 episodios.
- En mayores de 5 años, en esta semana se ha notificado 477 episodios, el acumulado es de 3387 episodios.

DEFUNCION POR EDAS: En esta semana, se ha notificado 0 defunción(es), en total se tiene 1 defunción(es).

DISENTERICAS: En la Región Junín, en esta semana se ha notificado 0 episodios(s), el acumulado es de 27 episodios de disenterías en menores de 5 años.

Región Junín: Canal endémico de EDAs en < de 5 años**Tabla de Riesgo por Distritos (TIA x 1000 hab.)**

DISTRITO	TIA EDAs <5 a
SANTA BARBARA DE CHILCA	90.9
JULCAN	79.4
LLAYLLA	75.1
ACO	63.6
PACA	58.8
HUACRAPUQUIO	53.0
COCHAS	52.3
ULCUMAYO	51.9
SANTA ROSA DE SACCO	49.2
MARISCAL CASTILLA	45.2
PANGOA	44.6
CHUPURO	43.5
LA UNION	42.8
COVIRIALI	42.3
SINCOS	41.3
MAZAMARI	40.9
MUQUI	40.8
PARIAHUANCA	39.9
LLOCLLAPAMPA	39.0
SAN JUAN DE ISCOS	38.7
JAUIJA	38.7
PALCAMAYO	37.7
SANTO DOMINGO DE ACACIA	37.0
PARCO	36.1
SAN PEDRO DE CAJAS	35.2
HUACHAC	35.0
HUAMANCACA CHICO	34.6
PALCA	34.4
HUASAHUASI	33.4
CHONGOS ALTO	33.0
JUNIN	32.7

REGIÓN JUNÍN: DISTRIBUCIÓN DE CASOS DE EDAS ACUOSAS Y DISENTERICAS EN < 5 DE AÑOS POR PROVINCIAS

PROVINCIA	Casos de EDAs en niños <1 año		Casos de EDAs en niños de 1 a 4 años		Casos de EDAs en >5 años		Defunciones		Disenterias en niños <5 años	
	Casos de la Semana	Casos Acumulados	Casos de la Semana	Casos Acumulados	Casos de la Semana	Casos Acumulados	Casos de la Semana	Casos Acumulados	Casos de la Semana	Casos Acumulados
CHANCHAMAYO	14	113	37	319	49	455	0	1	0	0
CHUPACA	2	31	7	66	14	118	0	0	0	0
CONCEPCION	5	18	8	97	23	218	0	0	0	1
HUANCAYO	31	200	61	409	219	1,289	0	0	0	7
JAUIJA	7	42	21	108	49	334	0	0	0	4
JUNIN	2	13	3	45	12	104	0	0	0	0
SATIPO	21	188	84	637	27	259	0	0	0	14
TARMA	14	47	10	109	56	326	0	0	0	1
YAULI	2	14	3	52	28	284	0	0	0	0
Total	98	666	234	1,842	477	3,387	0	1	0	27

VIGILANCIA DE ENFERMEDADES TRANSMISIBLES**REGIÓN JUNÍN: ENFERMEDADES INMUNOPREVENIBLES POR DAÑOS Y PROVINCIAS**

Provincia	ESAVI - EVENTO ADVERSO POST		HEPATITIS B		PARALISIS FLACIDA AGUDA		PAROTIDITIS		PAROTIDITIS CON COMPLICACIONES		RUBEOLA		RUBEOLA CONGENITA		SARAMPION		TETANOS		TOS FERINA		VARICELA CON OTRAS		VARICELA SIN COMPLICACIONES	
	Casos de la semana	Casos Acumulados	Casos de la semana	Casos Acumulados	Casos de la semana	Casos Acumulados	Casos de la semana	Casos Acumulados	Casos de la semana	Casos Acumulados	Casos de la semana	Casos Acumulados	Casos de la semana	Casos Acumulados	Casos de la semana	Casos Acumulados	Casos de la semana	Casos Acumulados	Casos de la semana	Casos Acumulados	Casos de la semana	Casos Acumulados	Casos de la semana	Casos Acumulados
CHANCHAMAYO	0	0	2	6	0	0	0	0	0	0	1	3	0	0	0	2	0	0	0	0	0	0	0	1
CHUPACA	0	0	0	0	0	0	0	0	0	0	0	0	0	0	0	0	0	0	0	0	0	0	1	3
CONCEPCION	0	0	0	0	0	0	0	0	0	0	0	0	0	0	0	0	0	0	0	0	0	0	1	2
HUANCAYO	0	0	1	6	0	0	0	0	0	0	0	0	0	0	2	5	0	0	0	0	0	0	1	4
JAUIJA	0	0	0	0	0	0	0	0	0	0	0	0	0	0	0	0	0	0	0	0	0	1	0	1
JUNIN	0	0	0	0	0	0	0	0	0	0	0	0	0	0	0	0	0	0	0	0	0	0	0	1
SATIPO	0	0	2	8	0	0	0	0	0	0	0	0	0	0	0	0	0	0	1	0	0	0	0	3
TARMA	0	0	0	0	0	0	0	0	0	0	0	0	0	0	1	1	0	1	0	0	0	0	0	1
YAULI	0	0	0	0	0	0	0	0	0	0	0	0	0	0	0	0	0	0	0	0	0	0	0	0
Total	0	0	5	20	0	0	0	0	0	0	1	3	0	0	3	8	0	1	0	1	0	1	3	16

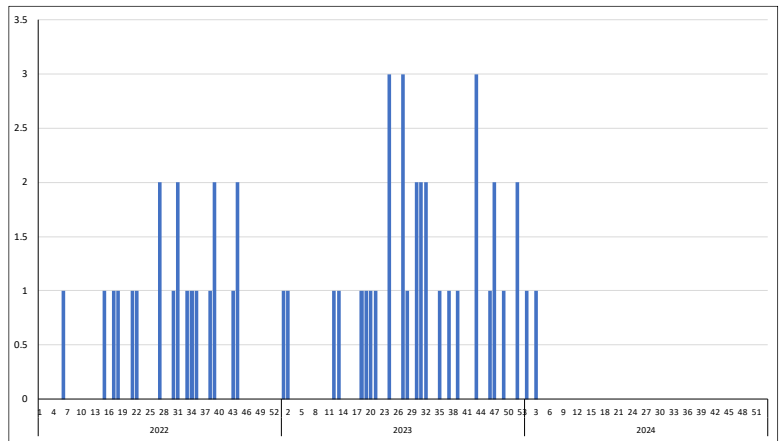
En esta semana se notifica: 0 casos(s) de ESAVI - EVENTO ADVERSO POST VACUNAL, 5 casos(s) de HEPATITIS B, 0 casos(s) de PARALISIS FLACIDA AGUDA, 0 casos(s) de PAROTIDITIS, 0 casos(s) de PAROTIDITIS CON COMPLICACIONES, 1 casos(s) de RUBEOLA, 0 casos(s) de RUBEOLA CONGENITA, 3 casos(s) de SARAMPION, 0 casos(s) de TETANOS, 0 casos(s) de TOS FERINA, 0 casos(s) de VARICELA CON OTRAS COMPLICACIONES, 3 casos(s) de VARICELA SIN COMPLICACIONES.

Guillain Barre

En esta semana se notifica 0 caso(s), teniéndose un total de 2 caso(s); Se actúa con la emisión de la Alerta Epidemiológica AE-05-2019 EPI-RSJ-DIRESA Junín -2019.

Tabla de Riesgo por Distrito

PROVINCIA	DISTRITO	TIA
CONCEPCION	SAN JOSE DE QUERO	0.1801
TARMA	HUARICOLCA	0.6143
Total		0.0014

Curva Histórica**REGIÓN JUNÍN: ENFERMEDADES METAXÉNICAS POR DAÑOS Y PROVINCIAS**

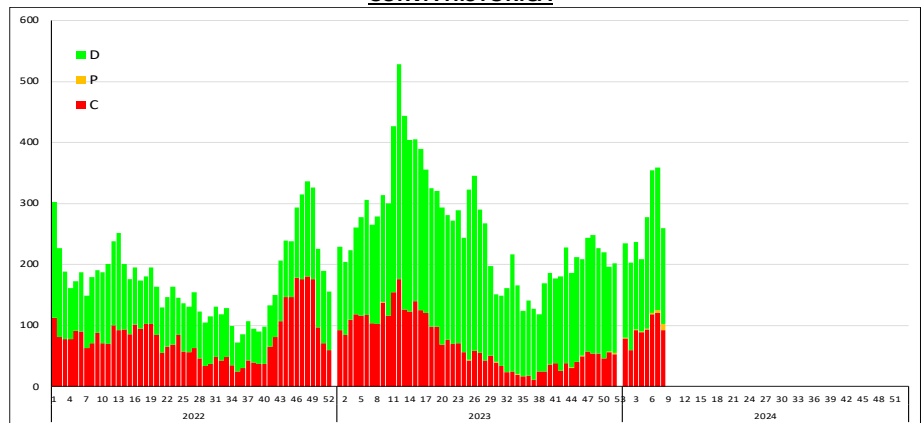
Provincia	DENGUE SIN SEÑALES DE		DENGUE CON SEÑALES DE		DENGUE GRAVE		ENFERMEDAD DE CHAGAS		FIEBRE AMARILLA SELVÁTICA		LEISHMANIASIS CUTÁNEA		LEISHMANIASIS MUCOCUTÁNEA		MALARIA POR P. VIVAX		ZIKA		ZIKA SINTOMÁTICO EN GESTANTES	
	Casos de la semana	Casos Acumulados	Casos de la semana	Casos Acumulados	Casos de la semana	Casos Acumulados	Casos de la semana	Casos Acumulados	Casos de la semana	Casos Acumulados	Casos de la semana	Casos Acumulados	Casos de la semana	Casos Acumulados	Casos de la semana	Casos Acumulados	Casos de la semana	Casos Acumulados	Casos de la semana	Casos Acumulados
CHANCHAMAYO	166	1,049	11	80	0	3	1	1	0	0	3	25	0	2	0	1	0	0	0	0
CHUPACA	0	0	0	0	0	0	0	0	0	0	0	0	0	0	0	0	0	0	0	0
CONCEPCION	0	0	0	0	0	0	0	0	0	0	0	0	0	0	0	0	0	0	0	0
HUANCAYO	0	1	0	1	0	0	0	0	0	0	0	0	0	0	0	0	0	0	0	0
JAJUA	1	2	0	0	0	0	0	0	0	0	0	0	0	0	0	0	0	0	0	0
JUNIN	2	2	0	0	0	0	0	0	0	0	0	0	0	0	0	0	0	0	0	0
SATIPO	197	927	12	86	1	3	0	1	0	1	4	33	1	1	21	84	0	0	0	0
TARMA	0	0	0	0	0	0	0	0	0	0	0	0	0	1	0	0	0	0	0	0
YAULI	0	0	0	0	0	0	0	0	0	0	0	0	0	0	0	0	0	0	0	0
Total	366	1,981	23	167	1	6	1	2	0	1	7	58	1	4	21	85	0	0	0	0

Dengue:

En la presente semana se notifica 396 caso(s), en total se ha notificado 2188 caso(s), 2154 caso(s) son autóctonos, 34 caso(s) son importados de otras regiones, el 35.9% fue notificado por la Red SATIPO, el 33.1% por la Red CHANCHAMAYO, el 14.9% por la Red PANGOA, el 13.6% por la Red PICHANAKI.

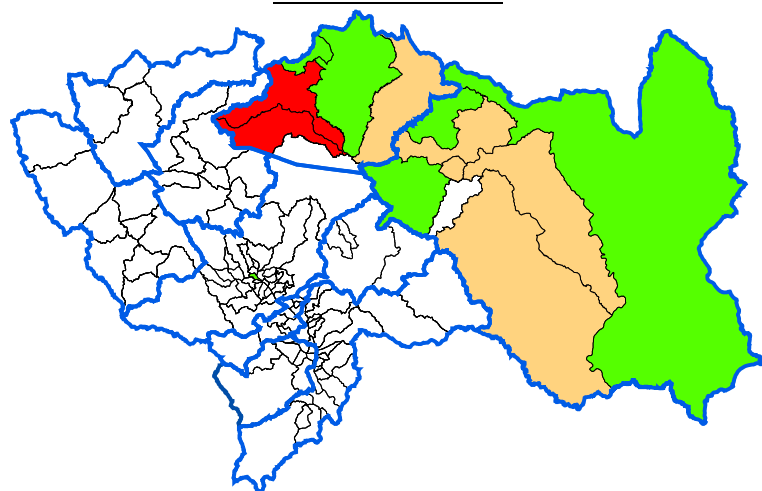
El (34.6%) son casos Confirmados, el (1.1%) son casos Probables, el (64.3%) son casos Descartados.

El: 92.0% son DENGUE SIN SIGNOS DE ALARMA, el 7.8% son DENGUE CON SIGNOS DE ALARMA, el 0.3% son DENGUE GRAVE.

CURVA HISTORICA**Tabla de Riesgo por Distritos**

PROVINCIA	DISTRITO	TIA
CHANCHAMAYO	CHANCHAMAYO	5.06
	PERENE	0.58
	PICHANAQUI	1.12
	SAN LUIS DE SHUARO	0.27
	SAN RAMON	4.77
SATIPO	SATIPO	2.36
	COVIRIALI	1.19
	LLAYLLA	0.51
	MAZAMARI	1.47
	PAMPA HERMOSA	0.29
	PANGOA	2.65
	RIO NEGRO	0.39

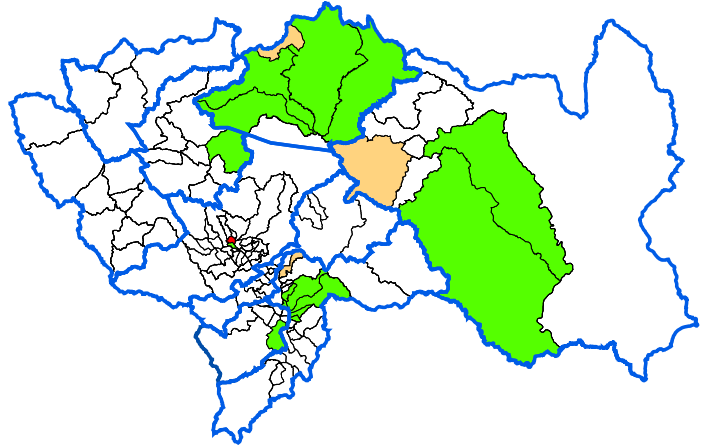
TIA x distritos x 1,000 hab.

MAPA DE RIESGO 2024

REGIÓN JUNÍN: DISTRIBUCIÓN DE TUBERCULOSIS POR PROVINCIAS

MAPA DE RIESGO 2024

En esta semana se notifica: 0 casos de TBC ABANDONO RECUPERADO , 0 casos de TBC EXTENSAMENTE RESISTENTE (T , 1 casos de TBC MILIAR , 0 casos de TBC MONORESISTENTE , 1 casos de TBC MULTIDROGORESISTENTE , 0 casos de TBC POLIRESISTENTE , 5 casos de TBC PULMONAR C/CONF. BACTERIOL , 2 casos de TBC PULMONAR S/CONF. BACTERIOL , 0 casos de TBC RECAIDA , 0 casos de TUBERCULOSIS EXTRAPULMONAR .

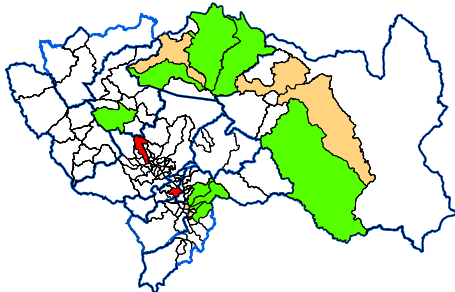


Provincia	TBC ABANDONO RECUPERADO		TBC EXTENSAMENTE RESISTENTE (T		TBC MILIAR		TBC MONORESISTENTE		TBC MULTIDROGORESIS		TBC POLIRESISTENTE		TBC PULMONAR C/CONF. BACTERIOL		TBC PULMONAR S/CONF. BACTERIOL		TBC RECAIDA		TUBERCULOSIS EXTRAPULMONAR	
	Casos de la semana	Casos Acumulados	Casos de la semana	Casos Acumulados	Casos de la semana	Casos Acumulados	Casos de la semana	Casos Acumulados	Casos de la semana	Casos Acumulados	Casos de la semana	Casos Acumulados	Casos de la semana	Casos Acumulados	Casos de la semana	Casos Acumulados	Casos de la semana	Casos Acumulados	Casos de la semana	Casos Acumulados
CHANCHAMAYO	0	0	0	0	0	0	0	0	0	0	0	0	2	23	0	5	0	0	0	1
CHUPACA	0	0	0	0	0	0	0	0	0	0	0	0	0	1	0	0	0	0	0	0
CONCEPCION	0	0	0	0	0	0	0	0	0	0	0	0	0	0	0	0	0	0	0	0
HUANCAYO	0	0	0	0	1	1	0	0	0	0	0	0	2	13	0	1	0	0	0	8
JAUIJA	0	0	0	0	0	0	0	0	0	0	0	0	0	1	0	0	0	0	0	2
JUNIN	0	0	0	0	0	0	0	0	0	0	0	0	0	0	0	0	0	0	0	0
SATIPO	0	0	0	0	0	0	0	0	1	2	0	0	1	4	2	2	0	0	0	0
TARMA	0	0	0	0	0	0	0	0	0	0	0	0	0	0	0	1	0	0	0	0
YAULI	0	0	0	0	0	0	0	0	0	0	0	0	0	0	0	0	0	0	0	0
Total	0	0	0	0	1	1	0	0	1	2	0	0	5	42	2	9	0	0	0	11

REGIÓN JUNÍN: DISTRIBUCIÓN DE OTRAS ENFERMEDADES TRANSMISIBLES POR PROVINCIAS

En esta semana se notifica: 1 casos de HEPATITIS A , 4 casos de INFECCION POR VIH , 0 casos de SIFILIS CONGENITA , 1 casos de SIFILIS MATERNA , 0 casos de SIND. INMUNODEF. ADQUIRI

MAPA DE RIESGO DE VIH



Provincia	HEPATITIS A		INFECCION POR VIH		SIFILIS CONGENITA		SIFILIS MATERNA		SIND. INMUNODEF. ADQUIRI	
	Casos de la semana	Casos Acumulados	Casos de la semana	Casos Acumulados	Casos de la semana	Casos Acumulados	Casos de la semana	Casos Acumulados	Casos de la semana	Casos Acumulados
CHANCHAMAYO	0	0	0	7	0	0	0	3	0	1
CHUPACA	0	1	0	1	0	0	0	0	0	0
CONCEPCION	0	0	0	1	0	0	0	0	0	0
HUANCAYO	1	3	1	15	0	1	0	8	0	0
JAUIJA	0	0	0	1	0	2	0	1	0	0
JUNIN	0	0	0	1	0	0	0	0	0	0
SATIPO	0	2	3	12	0	0	1	10	0	0
TARMA	0	0	0	1	0	0	0	0	0	0
YAULI	0	0	0	0	0	0	0	0	0	0
Total	1	6	4	39	0	3	1	22	0	1

VIGILANCIA DE ENFERMEDADES NO TRANSMISIBLES

REGIÓN JUNÍN: DISTRIBUCIÓN DE CASOS DE MUERTE MATERNA Y MATERNO PERINATAL POR PROVINCIAS

Provincia	MUERTE MATERNA DIRECTA		MUERTE MATERNA INCIDENTAL		MUERTE MATERNA INDIRECTA		MUERTE PERINATAL	
	Casos de la semana	Casos Acumulados	Casos de la semana	Casos Acumulados	Casos de la semana	Casos Acumulados	Casos de la semana	Casos Acumulados
CHANCHAMAYO	0	1	0	0	0	0	1	4
CHUPACA	0	0	0	0	0	0	1	2
CONCEPCION	0	0	0	0	0	0	0	1
HUANCAYO	0	0	0	0	0	0	2	17
JAUIJA	0	0	0	0	0	0	1	3
JUNIN	0	0	0	0	0	0	0	0
SATIPO	0	1	0	0	0	0	0	2
TARMA	0	0	0	0	0	0	1	4
YAULI	0	0	0	0	0	0	0	1
Total	0	2	0	0	0	0	6	34

En esta semana se notifica: 0 casos de MUERTE MATERNA DIRECTA , 0 casos de MUERTE MATERNA INCIDENTAL , 0 casos de MUERTE MATERNA INDIRECTA , 6 casos de MUERTE PERINATAL .

En total se tiene: 2 casos de MUERTE MATERNA DIRECTA , 0 caso de MUERTE MATERNA INCIDENTAL , 0 casos de MUERTE MATERNA INDIRECTA , 34 casos de MUERTE PERINATAL .

ENF. TRANSMITIDAS POR ANIMALES PONZOÑOSOS

En esta semana se notifica 2 casos de LOXOCELISMO , 3 caso de OFIDISMO .

En total se tiene: 24 casos de LOXOCELISMO , 28 casos de OFIDISMO .

ENFERMEDADES ZOONOTICAS

En esta semana se notifica 5 casos de CISTICERCOSIS , 1 casos de HIDATIDOSIS , 1 casos de LEPTOSPIROSIS .

En total se tiene: 13 casos de CISTICERCOSIS , 15 casos de HIDATIDOSIS , 12 casos de LEPTOSPIROSIS .

DIABETES

En esta semana se notifica: 1 casos de DIABETES MELLIT. NO ESPECIF. , 34 casos de DIABETES MELLIT. NO INSULINODE , 0 casos de DIABETES MELLITUS EN EL EMBARAZO , 0 casos de DIABETES MELLITUS INSULINODEPE , 0 casos de OTRAS DIABETES MELL. ESPEC.

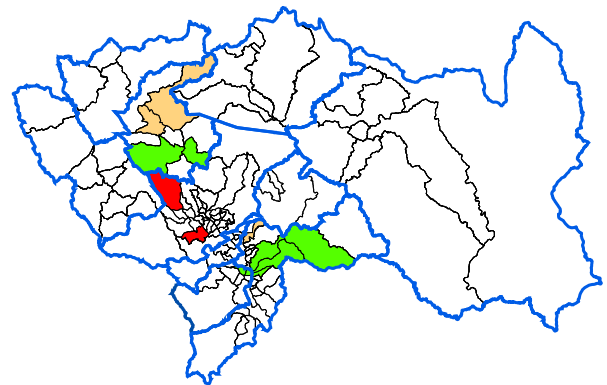
En total se tiene: 6 casos de DIABETES MELLIT. NO ESPECIF. , 221 casos de DIABETES MELLIT. NO INSULINODE , 0 casos de DIABETES MELLITUS EN EL EMBARAZO , 0 casos de DIABETES MELLITUS INSULINODEPE , 0 casos de OTRAS DIABETES MELL. ESPEC. .

Provincia	TRANSMITIDAS POR ANIMALES PONZOÑOSOS				ENFERMEDADES ZOONOTICAS						DIABETES							
	LOXOCELISMO		OFIDISMO		CISTICERCOSIS		HIDATIDOSIS		LEPTOSPIROSIS		DIABETES MELLIT. NO ESPECIF.		DIABETES MELLIT. NO INSULINODE		DIABETES MELLITUS EN EL EMBARAZO		DIABETES MELLITUS INSULINODEPE	
	Casos de la semana	Casos Acumulados	Casos de la semana	Casos Acumulados	Casos de la semana	Casos Acumulados	Casos de la semana	Casos Acumulados	Casos de la semana	Casos Acumulados	Casos de la semana	Casos Acumulados	Casos de la semana	Casos Acumulados	Casos de la semana	Casos Acumulados	Casos de la semana	Casos Acumulados
CHANCHAMAYO	0	0	2	11	0	0	0	1	1	4	0	0	12	55	0	0	0	0
CHUPACA	1	1	0	0	0	0	0	2	0	0	0	1	0	8	0	0	0	0
CONCEPCION	0	0	0	0	0	1	0	0	0	0	0	0	2	7	0	0	0	0
HUANCAYO	1	18	0	0	4	10	0	9	0	0	1	5	9	78	0	0	0	0
JAUJA	0	4	0	0	0	1	0	1	0	0	0	0	0	11	0	0	0	0
JUNIN	0	0	0	0	0	0	1	1	0	0	0	0	0	3	0	0	0	0
SATIPO	0	1	1	17	1	1	0	0	0	8	0	0	0	16	0	0	0	0
TARMA	0	0	0	0	0	0	0	1	0	0	0	0	11	41	0	0	0	0
YAULI	0	0	0	0	0	0	0	0	0	0	0	0	0	2	0	0	0	0
Total	2	24	3	28	5	13	1	15	1	12	1	6	34	221	0	0	0	0

REGIÓN JUNÍN: EFECTO TÓXICO DE PLAGUICIDAS

En esta semana se notifica: 0 casos de EFECTO TOXICO DE OTRAS SUSTACIAS INORGANICAS , 0 casos de EFECTO TOXICO DE PLAGUICIDAS HERBICIDAS Y FUNGICIDAS , 0 casos de INSEC. HALOGENADOS , 3 casos de INSEC. ORG. FOSF. Y CARB , 0 casos de OTROS INSECTICIDAS , 0 casos de OTROS PLAGUICIDAS , 1 casos de PLAGUICIDA NO ESPECIFICADO , 0 casos de RODENTICIDAS .

En total se tiene : 0 casos de EFECTO TOXICO DE OTRAS SUSTACIAS INORGANICAS , 1 casos de EFECTO TOXICO DE PLAGUICIDAS , 0 casos de HERBICIDAS Y FUNGICIDAS , 1 casos de INSEC. HALOGENADOS , 19 casos de INSEC. ORG. FOSF. Y CARB , 1 casos de OTROS INSECTICIDAS , 1 casos de OTROS PLAGUICIDAS , 1 casos de PLAGUICIDA NO ESPECIFICADO

MAPA DE RIESGO

Provincia	EFECTO TOXICO DE OTRAS SUSTACIAS INORGANICAS		EFECTO TOXICO DE PLAGUICIDAS		HERBICIDAS Y FUNGICIDAS		INSEC. HALOGENADOS		INSEC. ORG. FOSF. Y CARB		OTROS INSECTICIDAS		OTROS PLAGUICIDAS		PLAGUICIDA NO ESPECIFICADO	
	Casos de la semana	Casos Acumulados	Casos de la semana	Casos Acumulados	Casos de la semana	Casos Acumulados	Casos de la semana	Casos Acumulados	Casos de la semana	Casos Acumulados	Casos de la semana	Casos Acumulados	Casos de la semana	Casos Acumulados	Casos de la semana	Casos Acumulados
CHANCHAMAYO	0	0	0	0	0	0	0	0	0	0	0	0	0	0	0	0
CHUPACA	0	0	0	0	0	0	0	0	0	1	0	0	0	0	1	1
CONCEPCION	0	0	0	0	0	0	0	0	0	0	0	0	0	0	0	0
HUANCAYO	0	0	0	0	0	0	0	1	2	7	0	0	0	1	0	0
JAUJA	0	0	0	1	0	0	0	0	0	2	0	0	0	0	0	0
JUNIN	0	0	0	0	0	0	0	0	1	1	0	0	0	0	0	0
SATIPO	0	0	0	0	0	0	0	0	0	0	0	0	0	0	0	0
TARMA	0	0	0	0	0	0	0	0	0	8	0	1	0	0	0	0
YAULI	0	0	0	0	0	0	0	0	0	0	0	0	0	0	0	0
Total	0	0	0	1	0	0	0	1	3	19	0	1	0	1	1	1

BROTOS: AÑO 2024**BROTOS AÑO 2024 MES: ENERO- FEBRERO**

Nº	EVENTO	RED/ HOSPITAL	LOCALIDAD	FECHA DE NOTIFICACION	Nº DE AFECTADOS	Nº DEFUNCIONES	Nº DE INFORMES
1	TOS FERINA	SATIPO	RIO TAMBO -CCNN TSOROJA	8/01/2024	8	0	1
2	VARICELA SIN COMPLICACIONES JUNIN	JUNIN	JUNIN	8/01/2024	2	0	3
3	DENGUE SIN SEÑALES DE ALARMA	PANGOA	PANGOA	18/01/2024	44	0	1
4	DIFTERIA	HOSPITAL DAC	CHILCA	19/01/2024	1	0	3
5	DENGUE SIN SEÑALES DE ALARMA	MR . MAZAMARI	MAZAMARI	26/01/2024	12	0	2
6	DENGUE SIN SEÑALES DE ALARMA	HOSPITAL C D MARINI C	CHANCHAMAYO	6/02/2024	24	0	1
7	SARMPION	HOSPITAL EI CARMEN	HUANCAYO	18/02/2024	1	0	1
8	DENGUE SIN SEÑALES DE ALARMA	RED SATIPO	SATIPO	23/02/2024	64	0	1
9	RUEBEOLA	MRS SAN RAMON	SAN RAMON ARIAS ADAVILA	23/02/2024	1	0	1

MAPA EPIDEMIOLOGICO


INFECCIONES RESPIRATORIAS AGUDAS

	TIA (x 100,000)	TENDENCIA SEMANAL DE CASOS
IRA <5 a	8905.0	
NEU <5 a	52.0	
NEU >60 a	135.0	
SOB <5 a	161.0	

ENFERMEDADES DIARREICAS AGUDAS

	TIA (x 100,000)	TENDENCIA SEMANAL DE CASOS
DAA <5 a	21.9	
DAA >5 a	2.7	
DIS <5 a	0.2	

FEBRILES

TIA (x 1,000)		TENDENCIA SEMANAL DE CASOS
FEB TOTAL	40.2	

Dx. INDIVIDUALES

DENQUE SIN SIGNOS DE ALARMA
 DIABETES MELLIT. NO INSULINO
 DENQUE CON SIGNOS DE ALARMA
 MALARIA POR P. VIVAX
 LEISHMANIASIS CUTANEA
 TBC PULMONAR C/CONF. BACTERIO
 SIFILIS NO ESPECIFICADA
 INFECCION POR VIH
 MUERTE PERINATAL
 OFIDISMO
 LOXOCELISMO
 SIFILIS MATERNA
 DEFUNCION POR NEUMONIA
 HEPATITIS B
 HIDATIDOSIS
 INSECC. ORG. FOSF. Y CARBAMATOS
 VARICELA SIN COMPLICACIONES
 LECTOSPIROSIS
 CISTICERCOISIS
 TUBERCULOSIS EXTRAPULMONAR
 RUBOLA CONGENITA CENTINELA
 TBC PULMONAR S/CONF. BACTERIO
 SARAMPION
 HEPATITIS A
 DENQUE GRAVE
 DIABETES MELLIT. NO ESPECIF.
 RUBOLA
 LEISHMANIASIS MUOCUTANEA
 SIFILIS CONGENITA
 SINDROME DE GUILLAIN BARRE
 MUERTE MATERNA DIRECTA
 TBC MULTIDROGORRESISTENTE (TB M
 INFECC. RESP-AGUDA GRAVE INUSITA
 ENFERMEDAD DE CHAGAS
 ENFERMEDAD DE CARRION AGUDA
 TBC RESPIRATORIA NO ESPECIFIC
 DIFTERIA

Dx. INDIVIDUALES

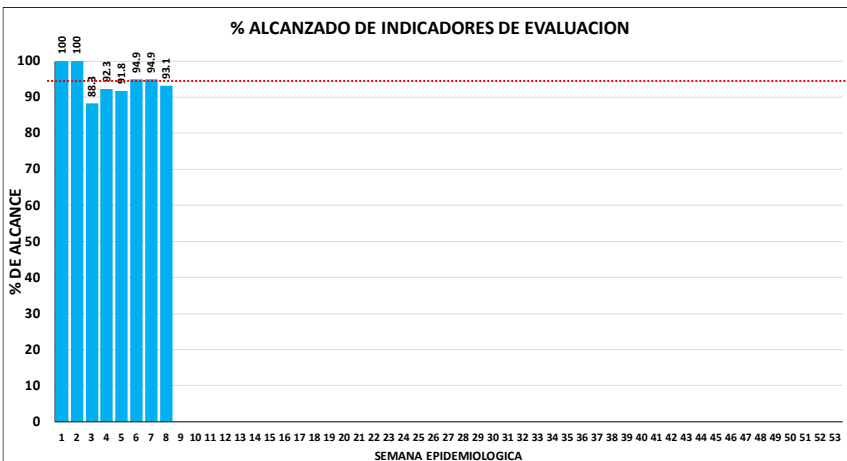
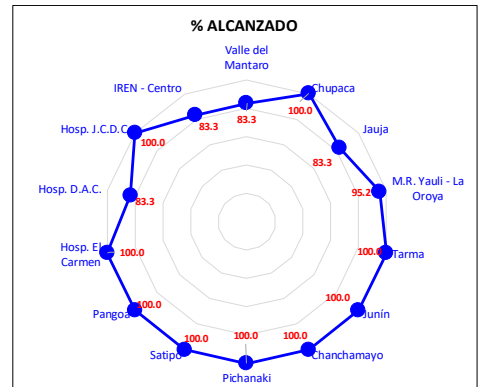
FIEMRE AMARILLA SELVATICA	
TETANOS	
PLAGUICIDA NO ESPECIFICADO	
OTROS PLAGUICIDAS	
DEFUNCION POR EDA	
INSEC. HALOGENADOS	
SIND. INMUNODEF. ADQUIRID-SIDA	
TOS FERINA	
RODENTICIDAS	
VARICELA CON OTRAS COMPLICACIONES	
TBC MILIAR	
INFECCIONES RESP. AGUDAS INUSITAS	
EFFECTO TOXICO DE PLAGUICIDAS	
OTROS INSECTICIDAS	

MONITOREO DE LA INFORMACIÓN DEL SISTEMA DE VIGILANCIA EPIDEMIOLÓGICA

Para el año 2020 según **Resolución Directoral N° 133** del 28 de febrero del 2019 se aprueba la conformación de 14 Unidades ejecutoras, las cuales serán una unidad de epidemiología quienes deben notificar semanalmente. **EL PUNTAJE MÍNIMO ACEPTABLE ES 92%.**

INDICADORES DE MONITOREO DE LA INFORMACIÓN - S.E. 08- 2024

U.E.	OPORTUNIDAD	COBERTURA	CALIDAD DEL DATO	RETROALIMENTACION	TOTAL
Valle del Mantaro	100.0	100.0	0.0	100.0	75.0
Chupaca	85.7	100.0	100.0	100.0	96.4
Jauja	100.0	100.0	100.0	100.0	100.0
M.R. Yauli - La Oroya	100.0	100.0	100.0	100.0	100.0
Tarma	100.0	100.0	100.0	100.0	100.0
Junín	100.0	100.0	100.0	100.0	100.0
Chanchamayo	71.4	100.0	100.0	100.0	92.9
Pichanaki	100.0	100.0	100.0	100.0	100.0
Satipo	100.0	100.0	100.0	100.0	100.0
Pangoa	100.0	100.0	100.0	100.0	100.0
Hosp. El Carmen	100.0	100.0	0.0	100.0	75.0
Hosp. D.A.C.	71.4	100.0	100.0	100.0	92.9
Hosp. J.C.D.C.	85.7	100.0	100.0	100.0	96.4
IREN - Centro	0.0	100.0	100.0	100.0	75.0
Total DIRESA	86.7	100.0	85.7	100.0	93.1



Indicador Oportunidad:

REDES U.E.	S.E. 8							
	Fecha de Notif. Diaria hasta las 10:00 am.							
	18	19	20	21	22	23	24	
VALLE DEL MANTARO	Si	Si	Si	Si	Si	Si	Si	
CHUPACA	Si	Si	Si	Si	Si	No	Si	
JAUIJA	Si	Si	Si	Si	Si	Si	Si	
YAUJI - LA OROYA	Si	Si	Si	Si	Si	Si	Si	
TARMA	Si	Si	Si	Si	Si	Si	Si	
JUNIN	Si	Si	Si	Si	Si	Si	Si	
CHANCHAMAYO	Si	Si	No	Si	Si	Si	No	
PICHANAKI	Si	Si	Si	Si	Si	Si	Si	
SATIPO	Si	Si	Si	Si	Si	Si	Si	
PANGOA	Si	Si	Si	Si	Si	Si	Si	
HOSP. EL CARMEN	Si	Si	Si	Si	Si	Si	Si	
HOSP. D.A.C	Si	Si	No	Si	Si	No	Si	
HOSP. J.C.D.M.	No	Si	Si	Si	Si	Si	Si	
IREN - CENTRO	No	No	No	No	No	No	No	

Indicador Calidad de Datos: Hosp. El Carmen notificó 01 MUERTE PERINATAL sin FECHA DE DEFUNCION, Red Valle del Mantaro notificó 01 MUERTE PERINATAL sin FECHA DE DEFUNCION.