

BOLETIN EPIDEMIOLOGICO

REGION JUNIN

SEMANA EPIDEMIOLOGICA

Nº 14 2022

DIRECCIÓN REGIONAL DE SALUD JUNÍN

Mg. Luis Zúñiga Villacresis Gutiérrez
Director Regional

EQUIPO DE EPIDEMIOLOGÍA

Mg. Ananí G. Basaldúa Galarza
Director de Epidemiología

Lic. Enf. Doris García Inga
Lic. Enf. Norma Córdova Santiváñez
Lic. Adm. Jacks Roy Arroyo Uchuypoma
Téc. Inf. Eduardo Surichaqui Palacios
Sec. María Ortega Sendón

CONTENIDO

- Actualidad Regional
- Análisis de situación de salud
 - Infecciones Respiratorias Agudas
 - Neumonías
 - Defunción por Neumonías
 - Enfermedades Diarreicas Agudas (Acuosas – Disenterías)
 - Defunción por Edas
- Enfermedades Transmisibles
 - Enfermedades Inmunoprevenibles
 - Enfermedades Metaxénicas
 - Tuberculosis
 - Otras Enfermedades Transmisibles
- Enfermedades NO Transmisibles
 - Muerte Materna – Perinatal
 - Transmitidas por Animales Ponzosñosos
 - Enfermedades Zoonóticas
 - Diabetes
 - Efecto Tóxico de Plaguicidas
- Brotes, Emergencias y/o Desastres
- Mapa epidemiológico semanal
- Monitoreo de la información del sistema.

FUENTE DE DATOS:

Sistema de Vigilancia Epidemiológica:
NotiWeb / DGE-MINSA
SIEpi / DGE- MINSA

**Información
para la
Acción!**

ACTUALIDAD REGIONAL

Circulación de las variantes del SAR cov2 en la Región Junín abril 2022

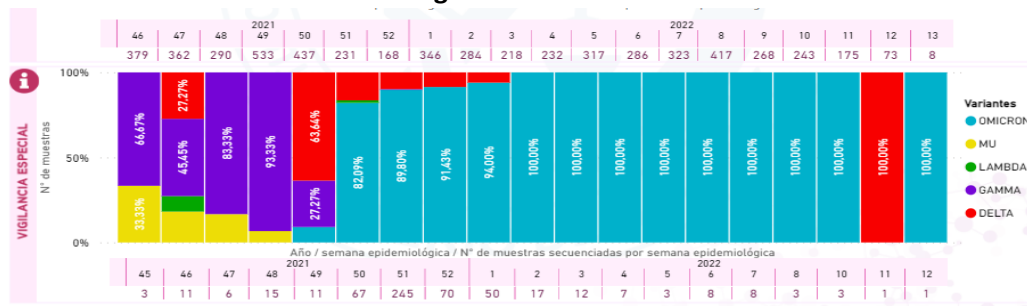
En la investigación del comportamiento de los virus se ha visto que éstos cambian con el paso del tiempo, lo mismo que sucede con el virus causante de la Covid-19. La mayoría de los cambios no tiene efecto sobre las propiedades del virus, sin embargo, algunos cambios pueden influir sobre alguna de ellas, como por ejemplo su facilidad de propagación, la gravedad de la enfermedad asociada o la eficacia de las vacunas, los medicamentos para el tratamiento, los medios de diagnóstico u otras medidas de salud pública y social.

La OMS en colaboración con expertos e instituciones investigadoras ha estado vigilando la evolución del SARS-Cov-2 desde enero del 2020. La aparición de las variantes a finales del año 2020 hizo que se utilizara categorías específicas para las variantes como son: Variante de interés (VOI) y Variantes preocupantes (VOC) con el fin de priorizar el seguimiento y la investigación a escala mundial y, en última instancia, orientar la respuesta a la pandemia de Covid-19. Se han establecido un sistema de ámbito mundial cuya eficacia se está reforzando para detectar señales de posibles variantes preocupantes y de interés para evaluarlos en función del riesgo que suponga para la salud pública mundial.

Se ha demostrado en muchos países con amplia transmisión de variantes preocupantes que las medidas sociales y de salud pública, como las de prevención y control de la infección, reducen eficazmente el número de casos, hospitalizaciones y muertes por COVID-19, por lo que animamos a las autoridades locales y nacionales a continuar intensificándolas. Además, las autoridades deben reforzar la capacidad de vigilancia y de secuenciación, adoptar un enfoque sistemático para proporcionar una indicación representativa de la amplitud de la transmisión de las variantes del virus basada en los contextos locales y detectar cualquier suceso epidemiológico inusual.

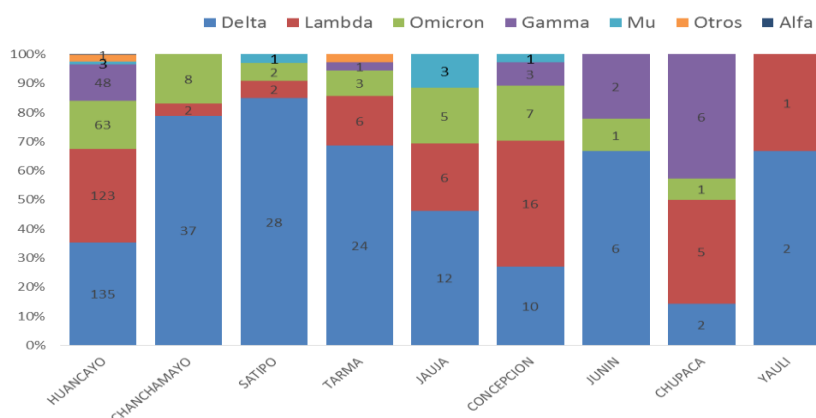
Una Variante de preocupación (VOC) del SARS Cov_2 es aquella que puede sufrir cambios que resulta muy significativo para la salud pública mundial como: aumento de la transmisibilidad o cambio perjudicial en la epidemiología de la Covid-19, aumento de la virulencia o cambio en la presentación clínica de la enfermedad, o la disminución de la eficacia de las medidas sociales y de salud pública o de los medios de diagnósticos, las vacunas y los tratamientos disponibles. Las variantes identificadas en esta clasificación son: Alfa, Beta, Gamma y las últimas identificadas a finales del año 2021 y en el año 2022 son Delta y Omicron.

Las variantes de interés presentan cambios en el genoma que, según se ha demostrado o se prevé afectan a características del virus, como su transmisibilidad, la gravedad de la enfermedad que causa y su capacidad de la acción del sistema inmunitario, ser detectado por medios diagnósticos o ser atacados por medicamentos y, según se ha comprobado, dan lugar a una transmisión significativa en medio extra hospitalario o causan varios conglomerados de Covid-19 en distintos países, con una prevalencia relativa creciente y ocasionando números cada vez mayores de casos con el tiempo, o bien que se presentan, otras características que indiquen que pueden entrañar un nuevo riesgo para la salud pública mundial, estas variantes son: Epsilon, Delta, Eta, Zeta, y Iota, Kappa, Lambda y MU. Actualmente la OMS manifiesta que no hay variantes de interés en circulación.

Gráfico N° 1 Secuencia miento genómico del Sarcvo-2 en el Perú -2022

Fuente: INS -2022

En el Perú las variantes que se identificaron durante la pandemia son: en el año 2021 la variante gamma ha sido predominante, en menor proporción se aislaron las variantes Mu, lambda y Delta. A fines del este año ya se presenciaba la variante o micrón. En el año 2022 la variante predominante que se pudo aislar en la secuenciación genómica de las muestras es o micrón el cual rápidamente se propagó en todos los departamentos a nivel nacional, actualmente continua predominante el Omicron incluido su modificación de Omicron- A2 los cuales se encuentran en los departamentos de Arequipa, Loreto, Ancash.

Gráfico N°2 Secuenciamiento genómico del Sarcvo-2 en la Región Junín -2022

Fuente: INS elaborado por Epidemiología DIRESA Junín

En la región Junín durante la pandemia las variantes circulantes en las provincias de la región se presentaron como se observa en el gráfico; en la provincia Huancayo predominaron la variante Delta y lambda, y actualmente el Omicrón, en la provincia Chanchamayo la variante Delta y Omicrón.

En la Provincia Satipo predominó la variante Delta, muy escaso la Omicrón. En la provincia de Tarma predominaron las variantes delta y Gamma. En la provincia Concepción las variantes predominantes son Lambda y Delta. En la provincia Junín las variantes predominantes son Delta y Gamma, en la provincia Chupaca predomina la variante Gamma y Lambda y finalmente la provincia Yauli donde predominó la variante Delta y Lambda.

La presencia de la variante Delta provocó la severidad de los casos colapsando las camas de hospitalización en y la demanda de uso de oxígeno fue mayor y por la demanda no cubierta muchos de ellos fallecieron esperando dichos servicios.

Actualmente en la región Junín sólo está circulando la variante Omicron el cual provocó un incremento de casos en forma explosiva, pero con baja letalidad.

Se recomienda a la población no bajar la guardia y protegerse con la vacuna y el uso de mascarilla.

OMS/ INS/NOTIWEB

Mg Anani Basaldúa Galarza

Directora de Epidemiología DIRESA Junín

Elaborado por:

Lic. Norma Córdova Santivañez

Enfermera Especialista en Epidemiología.

Epidemiología DIRESA Junín

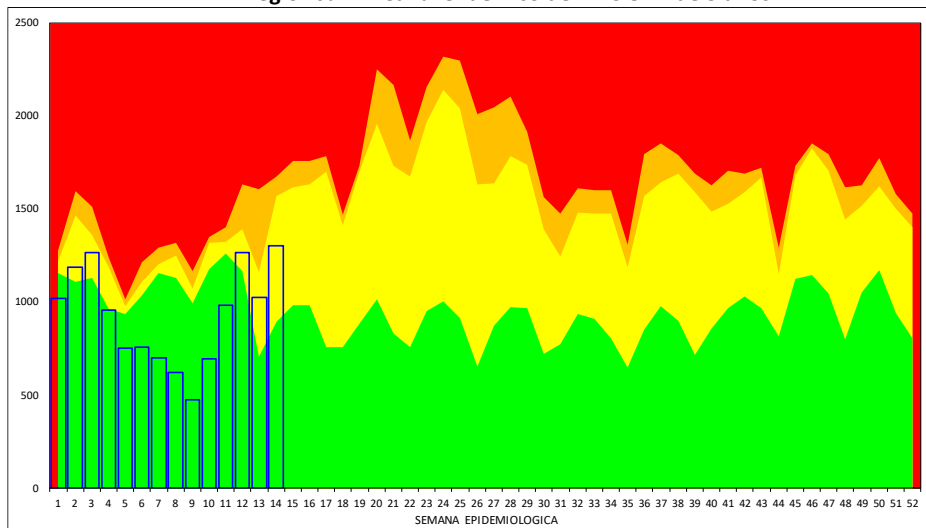
ANÁLISIS DE SITUACIÓN DE SALUD

INFECCIONES RESPIRATORIAS AGUDAS – NEUMONÍAS – DEFUNCIONES POR NEUMONÍAS

IRAS: En la Región Junín, en esta semana se ha notificado 1306 episodios; En total se ha notificado 13011 episodios de IRAS en < de 5 años de edad.

- En menores de 2 meses de edad, en esta semana se ha notificado 41 episodios, el acumulado es 498 episodios, con una T.I.A. de 17.0 por 1,000 niños.
- De 2 a 11 meses de edad, en esta semana se ha notificado 299 episodios, el acumulado es de 3207 episodios, con una T.I.A. de 113.0 por 1,000 niños.
- De 1 a 4 años de edad, en esta semana se ha notificado 966 episodios, el acumulado es de 9306 episodios, con una T.I.A. de 83.1 por 1,000 niños.

Región Junín: Canal endémico de IRAS en < de 5 años

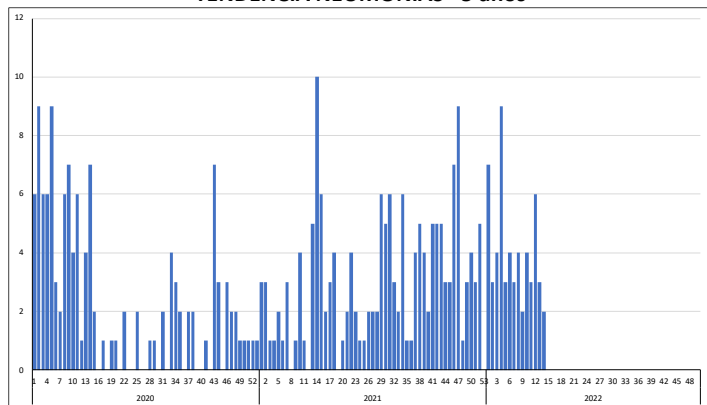
Tabla de Riesgo por Distritos
(Tasa de Incidencia x 1000 hab.)

DISTRITO	TIA IRA < 5a
CHUPURO	455.6
MARISCAL CASTILLA	396.1
MONOBAMBA	389.8
MOLINOS	363.6
JULCAN	300.0
VIZCATA DEL ENE	288.5
CHACAPALPA	275.4
PALCAMAYO	268.3
LEONOR ORDOÑEZ	267.2
NUEVE DE JULIO	253.5
PACCHA	251.6
ACO	250.0
HUERTAS	250.0
CARHUAMAYO	232.6
PALCA	227.1
COCHAS	222.7
LA UNION	218.6
CHACAPAMPA	216.9
HUASAHUASI	211.2
ACOLLA	210.2
VITOC	202.7
PARIAHUANCA	200.3
MITO	196.6
SADO	195.4
MUQUI	195.1
SINCOS	191.0
JUNIN	188.6
PANGOA	186.4
LA OROYA	186.1
VIQUES	184.8
CHONGOS BAJO	177.5

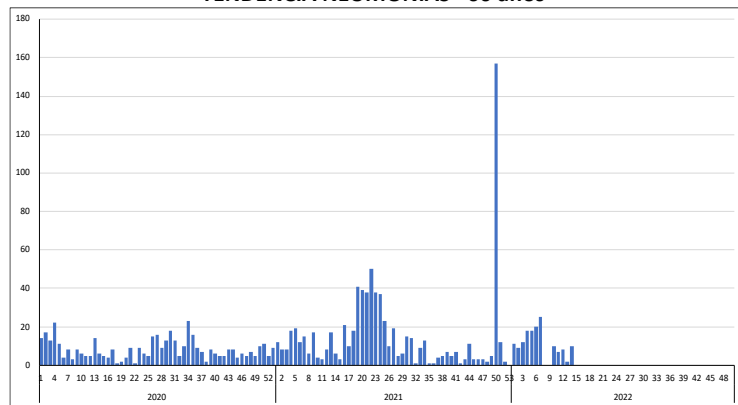
NEUMONIAS: En la Región Junín en esta semana se ha notificado 2 episodios, En Total se ha notificado 57 episodios de neumonías en < de 5 años de edad.

- En menores de 2 meses, en esta semana se ha notificado 0 episodios, el acumulado es de 4 episodios.
- De 2 a 11 meses, en esta semana se ha notificado 1 episodios, el acumulado es de 17 episodios.
- De 1 a 4 años, en esta semana se ha notificado 1 episodios, el acumulado es de 36 episodios.
- En mayores de 60 años, en esta semana se ha notificado 10 episodios, el acumulados es de 140 episodios.

TENDENCIA NEUMONIAS <5 años



TENDENCIA NEUMONIAS >60 años



DEFUNCIONES POR NEUMONIAS (Todos los Grupos de Edad): En la presente semana se ha notificado 1 defunción(es), en total se tiene 69 defunción(es).

REGIÓN JUNÍN: DISTRIBUCIÓN DE CASOS DE IRAS Y NEUMONÍAS EN < 5 AÑOS POR PROVINCIAS

PROVINCIA	Casos de IRAS en niños < 5 años		Casos de NEUMONIAS en niños < 5 años		Casos de NEUMONIAS en niños > 5 años		Defunciones en niños < 5 años		Defunciones en > 5 años	
	Casos de la Semana	Casos Acumulados	Casos de la Semana	Casos Acumulados	Casos de la Semana	Casos Acumulados	Casos de la Semana	Casos Acumulados	Casos de la Semana	Casos Acumulados
CHANCHAMAYO	262	2181	0	7	2	38	0	0	0	10
CHUPACA	4	451	0	2	0	11	0	0	0	6
CONCEPCION	90	690	0	1	0	16	0	0	0	4
HUANCAYO	303	3202	1	24	13	264	0	0	1	47
JALDA	101	971	0	6	0	2	0	1	0	0
JUNIN	43	374	0	0	0	1	0	0	0	0
SATIPO	322	3323	1	17	2	52	0	1	0	0
TARMA	121	1224	0	0	0	2	0	0	0	0
YAULI	60	595	0	0	4	38	0	0	0	0
Total	1306	13011	2	57	21	424	0	2	1	67

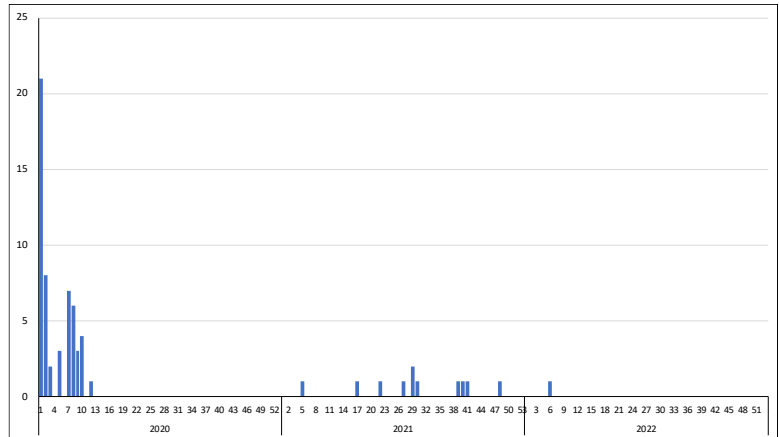
Guillain Barre

En esta semana se notifica caso(s), teniéndose un total de 1 caso(s); Se actúa con la emisión de la Alerta Epidemiológica AE-05-2019 EPI-RSJ- DIRESA Junín -2019.

Tabla de Riesgo por Distrito

PROVINCIA	DISTRITO	TIA
HUANCAYO	HUANCAYO	0.01

Curva Histórica



REGIÓN JUNÍN: ENFERMEDADES METAXÉNICAS POR DAÑOS Y PROVINCIAS

Provincia	DENGUE SIN SEÑALES DE ALARMA		DENGUE CON SEÑALES DE ALARMA		DENGUE GRAVE		ENFERMEDAD DE CHAGAS		FIEBRE AMARILLA SELVÁTICA		LEISHMANIASIS CUTÁNEA		LEISHMANIASIS MUCOCUTÁNEA		MALARIA POR P. VIVAX		ZIKA		ZIKA SINTOMÁTICO EN GESTANTES	
	Casos de la semana	Casos Acumulados	Casos de la semana	Casos Acumulados	Casos de la semana	Casos Acumulados	Casos de la semana	Casos Acumulados	Casos de la semana	Casos Acumulados	Casos de la semana	Casos Acumulados	Casos de la semana	Casos Acumulados	Casos de la semana	Casos Acumulados	Casos de la semana	Casos Acumulados	Casos de la semana	Casos Acumulados
CHANCHAMAYO	141	1457	7	78	1	3	0	0	1	1	1	43	0	0	0	0	0	0	0	0
CHUPACA	0	0	0	0	0	0	0	0	0	0	0	0	0	0	0	0	0	0	0	0
CONCEPCION	0	0	0	0	0	0	0	0	0	0	0	1	0	0	0	0	0	0	0	0
HUANCAYO	0	0	0	0	0	0	0	0	0	0	0	0	0	0	0	0	0	0	0	0
JAUIJA	0	2	0	0	0	0	0	0	0	0	0	0	0	0	0	0	0	0	0	0
JUNIN	0	0	0	0	0	0	0	0	0	0	0	1	0	0	0	0	0	0	0	0
SATIPO	68	1162	6	65	0	0	0	0	0	2	4	54	0	1	29	688	0	0	0	0
TARMA	0	0	0	0	0	0	0	0	0	0	0	0	0	0	0	0	0	0	0	0
YAULI	0	0	0	0	0	0	0	0	0	0	0	1	0	0	0	0	0	0	0	0
Total	209	2621	13	143	1	3	0	0	1	3	5	100	0	1	29	688	0	0	0	0

Dengue:

En la presente semana se notifica 226 caso(s), en total se ha notificado 2812 caso(s), 2767 caso(s) son autóctonos, 45 caso(s) son importados de otras regiones, el 62.8% fue notificado por la Red CHANCHAMAYO, el 22.6% por la Red SATIPO, el 9.3% por la Red PANGO, el 4.0% por la Red PICHANAQUI. El 39.9% (1122) son casos Confirmados, el 3.4% (96) son casos Probables, el 56.7% (1594) son casos Descartados.

El: 94.5% son DENGUE SIN SIGNOS DE ALARMA, el 5.4% son DENGUE CON SIGNOS DE ALARMA, el 0.1% son DENGUE GRAVE.

CURVA HISTORICA

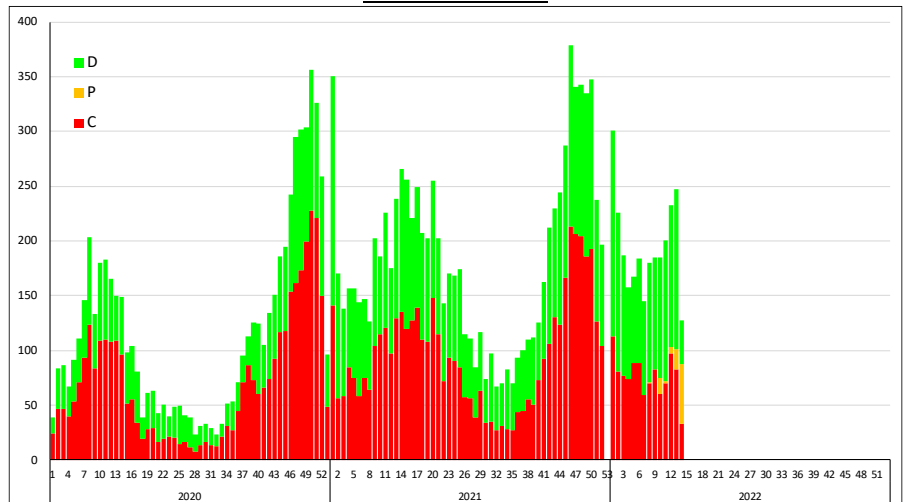
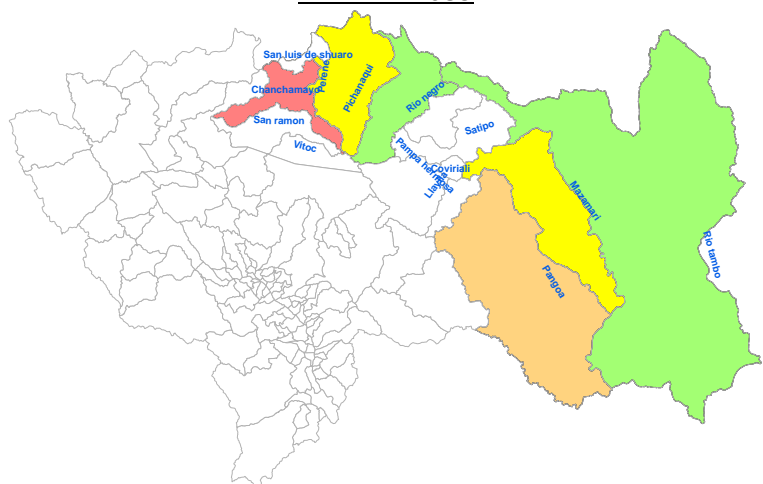


Tabla de Riesgo por Distritos

PROVINCIA	DISTRITO	TIA
CHANCHAMAYO	CHANCHAMAYO	13.11
	PERENE	1.65
	PICHANAQUI	0.71
	SAN LUIS DE SHUARO	2.55
	SAN RAMON	7.63
SATIPO	SATIPO	2.25
	COVIRIALI	2.55
	LLAYLLA	1.89
	MAZAMARI	1.52
	PAMPA HERMOSA	0.37
	PANGO	2.21
	RIO NEGRO	2.68
	RIO TAMBO	0.33
	VIZCATAN DEL ENE	0.28

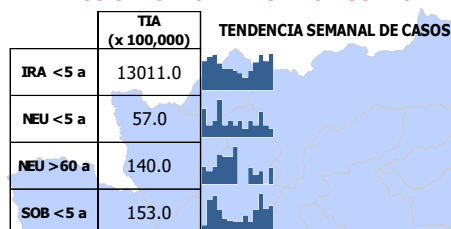
TIA x distritos x 1,000 hab.

MAPA DE RIESGO

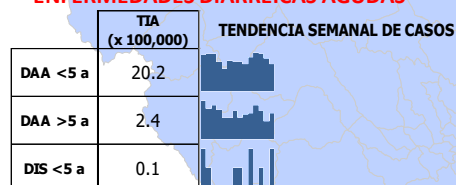


MAPA EPIDEMIOLOGICO

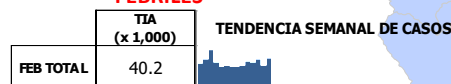
INFECCIONES RESPIRATORIAS AGUDAS



ENFERMEDADES DIARREICAS AGUDAS



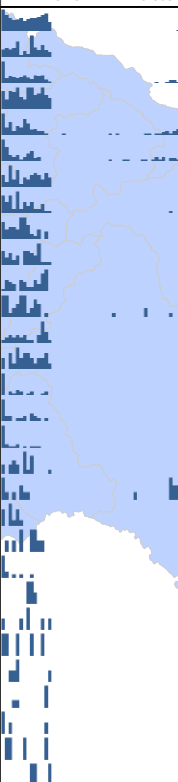
FEBRILES



Dx. INDIVIDUALES

DENGUE SIN SIGNOS DE ALARM	2656
MALARIA POR P. VIVAX	692
DIABETES MELLIT. NO INSULIN	255
DENGUE CON SIGNOS DE ALARM	153
LEISHMANIASIS CUTANEA	113
TBC PULMONAR C/CONF. BACTEF	78
MUERTE PERINATAL	68
INFECCION POR VIH	62
HEPATITIS B	59
OFIDISMO	55
RUBEOLA CONGENITA CENTINEL	52
SIFILIS MATERNA	43
LOXOCELISMO	34
INSEC. ORG. FOSF. Y CARBAMAT	30
SIND. INMUNODEF. ADQUIRID-S	28
HIDATIDOSIS	24
TUBERCULOSIS EXTRAPULMONAL	24
SIFILIS NO ESPECIFICADA	21
TBC PULMONAR S/CONF. BACTEF	17
DEFUNCION POR NEUMONIA	12
DIABETES MELLIT. NO ESPECIF.	12
CISTICERCOSIS	12
SIFILIS CONGENITA	6
DIABETES MELLITUS INSULINOC	6
PLAGUICIDA NO ESPECIFICADO	5
ESAVI - EVENTO ADVERSO POST	5
INFECC. RESP. AGUDA GRAVE INU	5
FIEBRE AMARILLA SELVATICA	4
VARICELA SIN COMPLICACIONES	4
DENGUE GRAVE	3

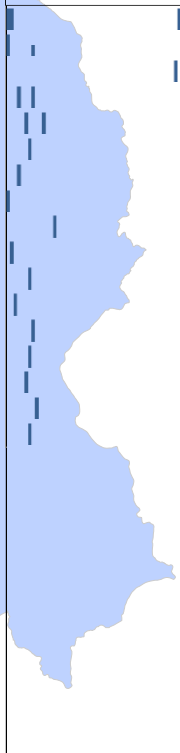
TENDENCIA SEMANAL DE CASOS



Dx. INDIVIDUALES

TBC MONORESISTENTE	3
LEPTOSPIROSIS	3
TBC MULTIDROGORESISTENTE (2
HEPATITIS C	2
RUBEOLA	2
LEISHMANIASIS MUCOCUTANEA	1
OTROS INSECTICIDAS	1
TOS FERINA	1
INFECCIONES RESP. AGUDAS IN	1
MUERTE MATERNA INDIRECTA	1
OTROS PLAGUICIDAS	1
DEFUNCION POR EDA	1
PARALISIS FLACIDA AGUDA	1
MUERTE MATERNA INCIDENTAL	1
SINDROME DE GUILLAIN BARRE	1
PAROTIDITIS	1
MUERTE MATERNA DIRECTA	1
	0
	0
	0
	0
	0
	0
	0
	0
	0
	0

TENDENCIA SEMANAL DE CASOS



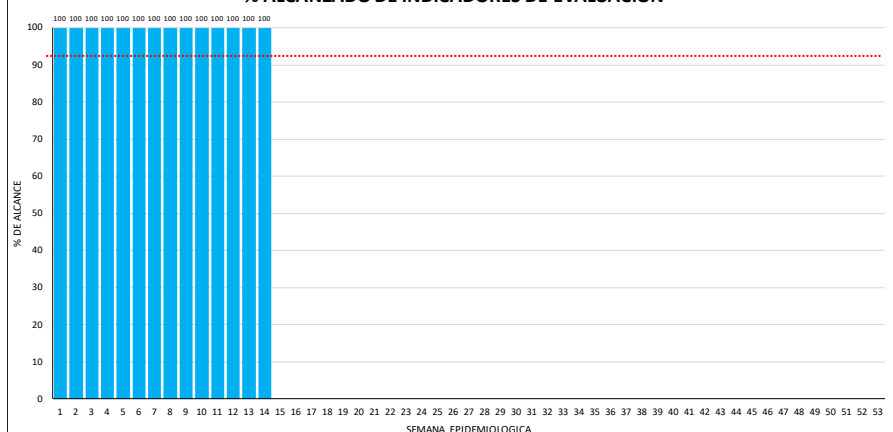
MONITOREO DE LA INFORMACIÓN DEL SISTEMA DE VIGILANCIA EPIDEMIOLÓGICA

Para el año 2020 según **Resolución Directoral N° 133** del 28 de febrero del 2019 se aprueba la conformación de 09 redes de salud, las cuales serán una unidad de epidemiología quienes deben notificar semanalmente. **EL PUNTAJE MÍNIMO ACEPTABLE ES 92%.**

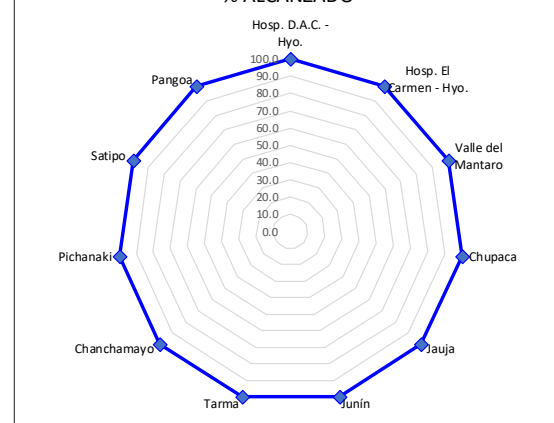
INDICADORES DE MONITOREO DE LA INFORMACIÓN - S.E. 14- 2022

RED	OPORTUNIDAD	COBERTURA	CALIDAD DEL DATO	RETROALIMENTACION	REGULARIZACION	SEGUIMIENTO	TOTAL
Hosp. D.A.C. - Hyo.	100.0	100.0	100.0	100.0	100.0	100.0	100.0
Hosp. El Carmen - Hyo.	100.0	100.0	100.0	100.0	100.0	100.0	100.0
Valle del Mantaro	100.0	100.0	100.0	100.0	100.0	100.0	100.0
Chupaca	100.0	100.0	100.0	100.0	100.0	100.0	100.0
Jauja	100.0	100.0	100.0	100.0	100.0	100.0	100.0
Junin	100.0	100.0	100.0	100.0	100.0	100.0	100.0
Tarma	100.0	100.0	100.0	100.0	100.0	100.0	100.0
Chanchamayo	100.0	100.0	100.0	100.0	100.0	100.0	100.0
Pichanaki	100.0	100.0	100.0	100.0	100.0	100.0	100.0
Satipo	100.0	100.0	100.0	100.0	100.0	100.0	100.0
Pangoa	100.0	100.0	100.0	100.0	100.0	100.0	100.0
Total DIRESA	100.0	100.0	100.0	100.0	100.0	100.0	100.0

% ALCANZADO DE INDICADORES DE EVALUACION



% ALCANZADO



Esta información es actualizada semanalmente, por lo que los datos aquí presentados están sujetos a variaciones que dependen de la actualización