

# BOLETIN EPIDEMIOLOGICO

## REGION JUNIN

### SEMANA EPIDEMIOLOGICA

# Nº 15 2022

#### DIRECCIÓN REGIONAL DE SALUD JUNÍN

Mg. Luis Zúñiga Villacresis Gutiérrez  
Director Regional

#### EQUIPO DE EPIDEMIOLOGÍA

Mg. Ananí G. Basaldúa Galarza  
Directora de Epidemiología

Lic. Enf. Doris García Inga  
Lic. Enf. Norma Córdova Santiváñez  
Lic. Adm. Jacks Roy Arroyo Uchuypoma  
Téc. Inf. Eduardo Surichaqui Palacios  
Sec. María Ortega Sendón

#### CONTENIDO

- Actualidad Regional
- Análisis de situación de salud
  - Infecciones Respiratorias Agudas
  - Neumonías
  - Defunción por Neumonías
  - Enfermedades Diarreicas Agudas (Acuosas – Disenterías)
  - Defunción por Edas
- Enfermedades Transmisibles
  - Enfermedades Inmunoprevenibles
  - Enfermedades Metaxénicas
  - Tuberculosis
  - Otras Enfermedades Transmisibles
- Enfermedades NO Transmisibles
  - Muerte Materna – Perinatal
  - Transmitidas por Animales
  - Ponzosñosos
  - Enfermedades Zoonóticas
  - Diabetes
  - Efecto Tóxico de Plaguicidas
- Brotes, Emergencias y/o Desastres
- Mapa epidemiológico semanal
- Monitoreo de la información del sistema.

#### FUENTE DE DATOS:

Sistema de Vigilancia Epidemiológica:  
NotiWeb / DGE-MINSA  
SIEpi / DGE- MINSA

**Información  
para la Acción!**

#### ACTUALIDAD REGIONAL

#### RESULTADOS DE LA IMPLEMENTACION DE LA VIGILANCIA EPIDEMIOLOGICA DE MORBILIDAD MATERNA EXTREMA

##### 1. INTRODUCCION:

La mortalidad materna ha presentado un importante descenso en los últimos años, sobre todo en países que han hecho hincapié en la prevención de sus principales causas, como son las complicaciones hemorrágicas e infecciosas y la hipertensión. Desde un punto de vista fisiopatológico, el evento de muerte es el resultado final común de un amplio espectro de complicaciones que llevan a una disfunción multiorgánica. Sin embargo, existe **un grupo de mujeres en esta situación que logran sobrevivir a pesar de la gravedad del cuadro**. Esta elevada proporción de pacientes que estuvieron graves y no murieron reflejan en forma directa la realidad sanitaria de una institución o de un país. Por este motivo, surge la necesidad de crear indicadores que permitan estimar la morbilidad en las mujeres en términos de enfermedades e incidentes ocurridos durante el embarazo, el parto y el puerperio. En este sentido, se propone realizar la vigilancia epidemiológica de un indicador que permita incluir a aquellas mujeres que sobrevivieron luego de presentar una complicación potencialmente mortal durante el embarazo, el parto o el puerperio, lo que refleja una buena calidad de atención y cuidados, **este indicador es la morbilidad materna extremadamente grave (MMEG)**.

Luego de ajustar la definición a la población (persona) y al momento de su instalación (tiempo), la MMEG se define como la que ocurre en aquella mujer que casi muere, pero sobrevive a una complicación que ocurre durante el embarazo, el parto o dentro de los 42 días de la terminación del embarazo. Este indicador tiene la ventaja logística de que, en todos los casos, el evento ocurre en una institución de salud, dado que, si la MMEG ocurre a nivel comunitario o lejos de un servicio de salud, indefectiblemente se transformará en una muerte materna (y, por lo tanto, ya no será un caso de MMEG). Este hecho es relevante a la hora de planificar la vigilancia de este indicador, ya que los países deberán concentrar las acciones en trabajar junto con las instituciones que proveen asistencia de mayor complejidad.

##### 2. ANTECEDENTES:

En septiembre del 2018, se presentó el informe final del Plan de acción para acelerar la reducción de la mortalidad materna y la morbilidad materna grave a los cuerpos directivos de la OPS, donde se destacó la heterogeneidad en los datos recopilados y la preocupación en relación con la variabilidad existente entre los diferentes países. En esa oportunidad, y por iniciativa de México, los Estados Miembros solicitaron a la OPS que estableciera una norma regional para monitorizar la MMEG. Con ese fin, el Centro Latinoamericano de Perinatología, Salud de la Mujer y Reproductiva del Departamento de Familia, Promoción de la Salud y Curso de Vida de la OPS, en coordinación con las unidades técnicas de sistemas de información y de análisis de salud y métricas de equidad del Departamento de Evidencia e Inteligencia para la Acción en Salud y con el apoyo de las oficinas de país de la OPS, comenzaron a realizar un relevamiento acerca de la recopilación de datos sobre la MMEG para poder estandarizar y sistematizar la recopilación de información de la MMEG. En el Perú en mayo del 2020 con RM 247-2020-MINSA se aprueba la directiva sanitaria Nro. 098-MINSA/2020/DGIESP para el monitoreo y seguimiento de la morbilidad materna extrema en los establecimientos de salud estableciendo los procedimientos para el monitoreo y seguimiento continuo de las pacientes calificadas con morbilidad materna extrema. En marzo del 2021 con RM 653-2021/MINSA se aprueba la Norma técnica de salud Nro. 174-MINSA/2021/CDC para la vigilancia epidemiológica de morbilidad materna extrema cuyo objetivo es establecer procedimientos que permitan la vigilancia epidemiológica de la morbilidad materna extrema. Las directivas toman en cuenta las directrices establecidas por la OMS, se considera caso de morbilidad materna extrema a la mujer que casi muere, pero que sobrevive a una complicación grave presentada durante el embarazo, el parto o dentro de los 42 días siguientes a la terminación del embarazo.

### 3. PROCESO DE LA IMPLEMENTACION DE LA VIGILANCIA DE MORBILIDAD MATERNA EXTREMA:

Los establecimientos que realizarán la vigilancia epidemiológica de morbilidad materna extrema cumplen los siguientes criterios: la categoría II-2, II-E, III-1, III-2 y III-E y cuenta con UPSS: consulta externa, hospitalización, emergencia, quirúrgico, centro obstétrico y UCI.

En la primera fase de la implementación de la vigilancia epidemiológica de la Morbilidad materna extrema en la Región Junín se consideró al Hospital de Apoyo Félix Mayorca Soto, Hospital Regional Docente de Medicina Tropical “Julio Cesar Demarini Caro”, Hospital Docente Materno Infantil “El Carmen” y el Hospital Nacional “Ramiro Priale”-ESSALUD.

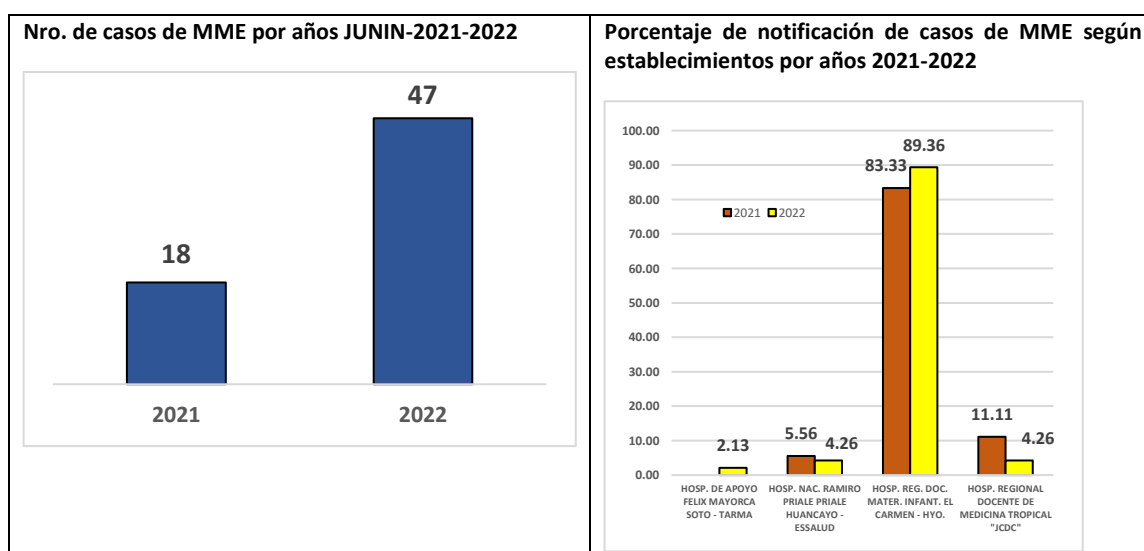
El proceso de la vigilancia epidemiológica de morbilidad materna extrema consta de las siguientes actividades: identificación y reporte para la activación de la alerta institucional, notificación, investigación epidemiológica y búsqueda activa institucional (BAI). La información generada se sistematiza en el aplicativo WEB de la vigilancia de morbilidad materna extrema.

En la Región Junín se inició el proceso de implementación en los hospitales seleccionados en el mes de diciembre del 2021.

### 4. RESULTADOS DE LA VIGILANCIA DE MORBILIDAD MATERNA EXTREMA:

Desde el inicio de la vigilancia epidemiológica de MME en la Región Junín se han notificado un total de 18 casos en el año 2021 y el año 2022 (SE:15) 47 casos. Los establecimientos que cuentan con un avance aceptable en la implementación de la vigilancia epidemiológica de MME es el Hospital Docente Materno Infantil “El Carmen” con el 83.3% de casos notificados en el 2021 y el 89.3% para el año 2022.

Los hospitales de Tarma para el 2022 tiene el 2% de notificación de casos y el hospital de Chanchamayo el 4.2%.



Fuente: Vigilancia de MME DIRESA JUNIN

El 80% de los casos notificados de morbilidad materna extrema proceden de los distritos de Chilca, Huancayo, El Tambo, Pangoa, Pichanaki, Rio Negro, Concepción, Huancan, Chupaca, Sicaya, Sta Rosa de Ocopa, Perene, Huasahuasi, Chupuro, Huayucachi, Sto. domingo de Acobamba y Sapallanga.

El 61.54% de los casos de MME ingresaron en periodo gestacional, el 27.69% en el puerperio y el 10.7% otros(post-aborto-ectopico).

El 61.54% de los casos fueron referidas, el 40% de los casos tienen como fin de la gestación parto por cesarea, el 72.31% de las gestantes que ingresan a la vigilancia de morbilidad materna extrema terminan en parto institucional. La condición de egreso de los casos de morbilidad materna extrema es **alta viva el 92.31%**, referida a otro establecimiento 4.62% y el 3.08% fallecieron.

### 5. CONCLUSIONES:

- En la región Junín se inició el proceso de implementación de la vigilancia de morbilidad materna extrema en el mes de diciembre 2021
- Los establecimientos seleccionados para la vigilancia de MME en la primera fase son el Hospital de Apoyo Felix Mayorca Soto, Hospital Regional Docente de Medicina Tropical “Julio Cesar Demarini Caro”, Hospital Docente Materno Infantil “El Carmen” y el Hospital Nacional “Ramiro Priale”-ESSALUD.
- El 89% de los casos notificados de morbilidad materna extrema corresponden al Hospital Docente Materno Infantil “El Carmen”
- El 80% de casos de MME proceden de distritos de la provincia de Huancayo.
- El 92.31 de casos de MME salen con vida
- Solo el 3.08% de los casos de MME fallecen.

### 6. RECOMENDACIONES:

- Fortalecer la vigilancia epidemiológica de MME en los hospitales de Tarma y Chanchamayo.

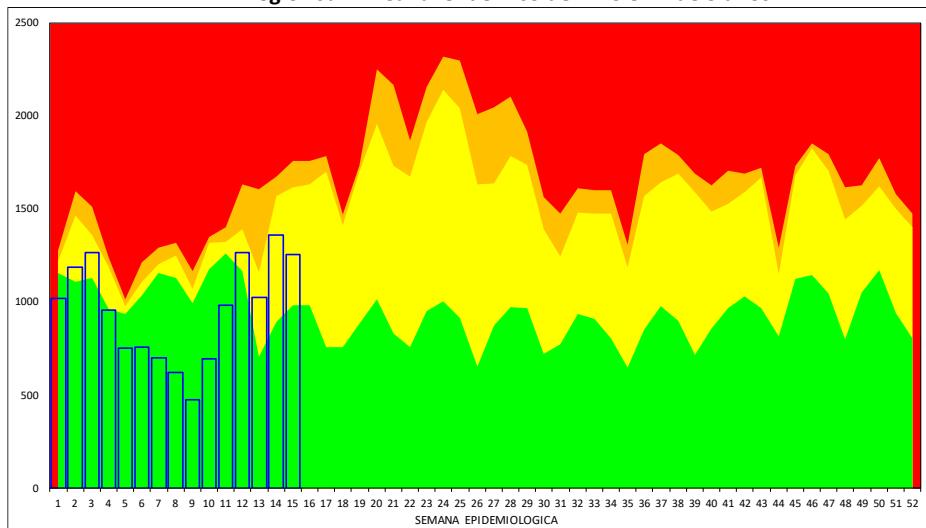
## ANÁLISIS DE SITUACIÓN DE SALUD

## INFECCIONES RESPIRATORIAS AGUDAS – NEUMONÍAS – DEFUNCIONES POR NEUMONÍAS

**IRAS:** En la Región Junín, en esta semana se ha notificado 1257 episodios; En total se ha notificado 14326 episodios de IRAS en < de 5 años de edad.

- **En menores de 2 meses de edad**, en esta semana se ha notificado 38 episodios, el acumulado es 539 episodios, con una T.I.A. de 18.4 por 1,000 niños.
- **De 2 a 11 meses de edad**, en esta semana se ha notificado 306 episodios, el acumulado es de 3528 episodios, con una T.I.A. de 124.3 por 1,000 niños.
- **De 1 a 4 años de edad**, en esta semana se ha notificado 913 episodios, el acumulado es de 10259 episodios, con una T.I.A. de 91.6 por 1,000 niños.

Región Junín: Canal endémico de IRAS en &lt; de 5 años

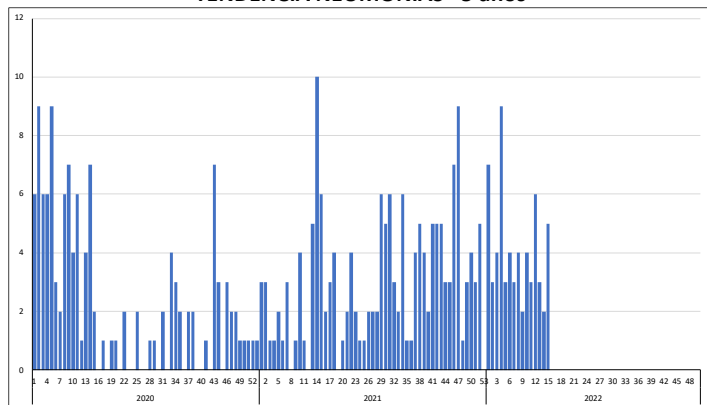
Tabla de Riesgo por Distritos  
(Tasa de Incidencia x 1000 hab.)

DISTRITO	TIA IRA < 5a
CHUPURO	473.4
MONOBAMBA	406.8
MARISCAL CASTILLA	396.1
MOLINOS	384.6
CHACAPALPA	347.8
VIZCATAN DEL ENE	346.2
JULCAN	300.0
LEONOR ORDOÑEZ	297.7
PALCAMAYO	280.5
HUERTAS	264.7
NUEVE DE JULIO	260.6
PACCHA	258.1
ACO	257.8
CARHUAMAYO	248.8
COCHAS	247.0
CHONGOS BAJO	236.6
PALCA	235.6
HUASAHUASI	231.5
LA UNION	231.5
ACOLLA	220.4
CHACAPAMPA	216.9
VITOC	216.2
MITO	213.7
CHICCHE	213.3
JUNIN	209.8
MUQIT	207.3
PARIAHUANCA	206.0
SINCOS	206.0
CULLHUAS	205.6
PANGOA	205.0
SADO	203.1

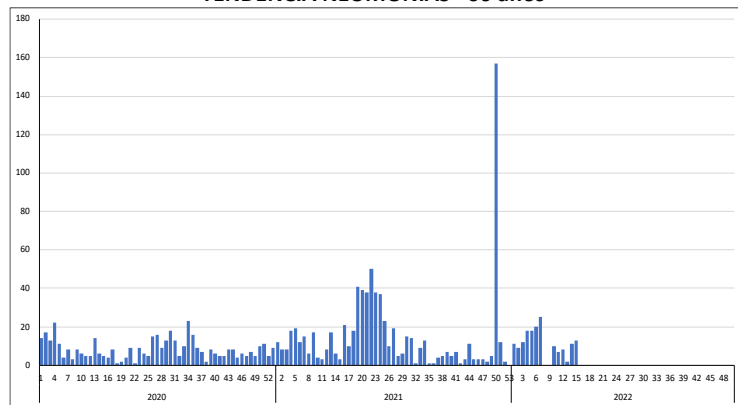
**NEUMONIAS:** En la Región Junín en esta semana se ha notificado 5 episodios, En Total se ha notificado 62 episodios de neumonías en < de 5 años de edad.

- **En menores de 2 meses**, en esta semana se ha notificado 0 episodios, el acumulado es de 4 episodios.
- **De 2 a 11 meses**, en esta semana se ha notificado 1 episodios, el acumulado es de 18 episodios.
- **De 1 a 4 años**, en esta semana se ha notificado 4 episodios, el acumulado es de 40 episodios.
- **En mayores de 60 años**, en esta semana se ha notificado 12 episodios, el acumulados es de 153 episodios.

TENDENCIA NEUMONIAS &lt;5 años



TENDENCIA NEUMONIAS &gt;60 años



**DEFUNCIONES POR NEUMONIAS (Todos los Grupos de Edad):** En la presente semana se ha notificado 0 defunción(es), en total se tiene 69 defunción(es).

## REGIÓN JUNÍN: DISTRIBUCIÓN DE CASOS DE IRAS Y NEUMONÍAS EN &lt; 5 AÑOS POR PROVINCIAS

PROVINCIA	Casos de IRAS en niños < 5 años		Casos de NEUMONIAS en niños < 5 años		Casos de NEUMONIAS en niños > 5 años		Defunciones en niños < 5 años		Defunciones en > 5 años	
	Casos de la Semana	Casos Acumulados	Casos de la Semana	Casos Acumulados	Casos de la Semana	Casos Acumulados	Casos de la Semana	Casos Acumulados	Casos de la Semana	Casos Acumulados
CHANCHAMAYO	218	2399	0	7	0	38	0	0	0	10
CHUPACA	47	544	0	2	2	14	0	0	0	6
CONCEPCION	65	755	0	1	0	16	0	0	0	4
HUANCAYO	314	3533	3	27	16	280	0	0	0	47
JALDA	80	1051	0	6	0	2	0	1	0	0
JUNIN	42	410	0	0	0	1	0	0	0	0
SATIPO	347	3671	2	19	0	52	0	1	0	0
TARMA	84	1308	0	0	0	2	0	0	0	0
YAULI	60	655	0	0	4	42	0	0	0	0
Total	1257	14326	5	62	22	447	0	2	0	67

**ENFERMEDADES DIARREICAS AGUDAS – ACUOSAS Y DISENTERICAS – DEFUNCIONES POR EDAS**

**DIARREA AGUDA ACUOSA:** En la Región Junín, en total de EDAS en esta semana se ha notificado 376 episodios, el acumulado es de 6193 episodios.

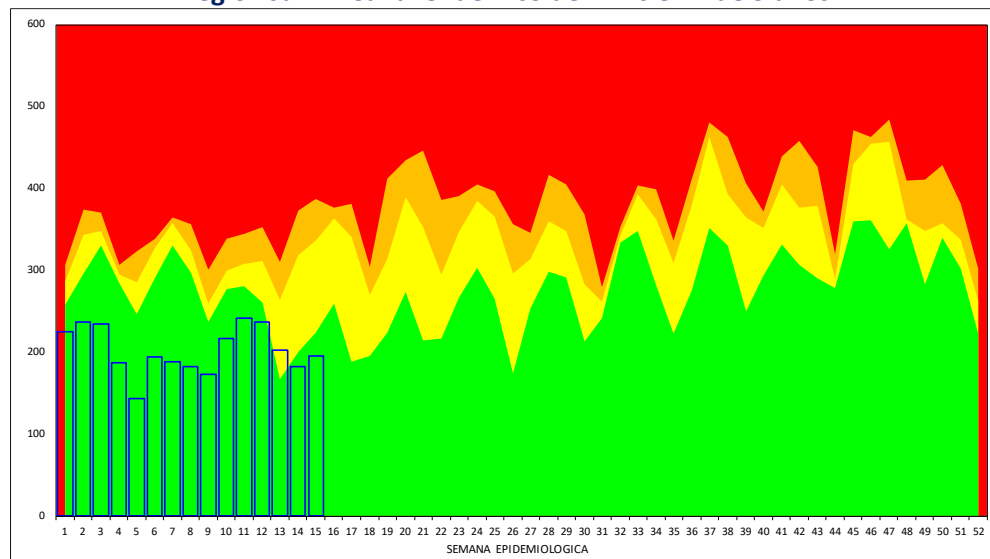
- En menores de 5 años, en esta semana se ha notificado 195 episodios, el acumulado es de 3038 episodios.
- De 1 a 4 años, en esta semana se ha notificado 160 episodios, el acumulado es de 2156 episodios.
- En menores de 1 año, en esta semana se ha notificado 35 episodios, el acumulado es de 882 episodios.
- En mayores de 5 años, en esta semana se ha notificado 181 episodios, el acumulado es de 3155 episodios.

**DEFUNCION POR EDAS:** En esta semana, se ha notificado 0 defunción(es), en total se tiene 1 defunción(es).

**DISENTERICAS:** En la Región Junín, en esta semana se ha notificado 0 episodios(s), el acumulado es de 10 episodios de disenterías en menores de 5 años.

**Tabla de Riesgo por Distritos**  
(Tasa de Incidencia x 1000 hab.)

DISTRITO	TIA EDAs <5 a
MOLINOS	132.9
CHUPURO	130.2
VIZCATAN DEL ENE	113.2
SUITUCANCHA	84.6
MUQUI	73.2
LLOCLLAMPAMPA	65.8
ACO	62.5
PUCARA	59.1
CHACAPALPA	58.0
PANGO	57.4
AHUAC	55.4
CARHUAMAYO	54.9
MARISCAL CASTILLA	53.1
SAN PEDRO DE CHUNAN	51.7
SINCOS	50.6
HUACRAPUQUIO	48.4
MASMA	47.6
LEONOR ORDOÑEZ	45.8
PACCHA	45.2
SAN JUAN DE ISCOS	44.8
RICRAN	43.9
PANCAN	38.8
PALCAMAYO	36.6
CHACAPAMPA	36.1
MUQUIYAUYO	34.8
ULCUMAYO	34.3
ONDONES	34.3
JAUIJA	34.0
SADO	33.4
LA UNION	32.2
ACOBAMBA	31.9

**Región Junín: Canal endémico de EDAs en < de 5 años****REGIÓN JUNÍN: DISTRIBUCIÓN DE CASOS DE EDAS ACUOSAS Y DISENTERICAS EN < 5 DE AÑOS POR PROVINCIAS**

PROVINCIA	Casos de EDAs en niños <1 año		Casos de EDAs en niños de 1 a 4 años		Casos de EDAs en >5 años		Defunciones		Disenterias en niños <5 años	
	Casos de la Semana	Casos Acumulados	Casos de la Semana	Casos Acumulados	Casos de la Semana	Casos Acumulados	Casos de la Semana	Casos Acumulados	Casos de la Semana	Casos Acumulados
CHANCHAMAYO	6	114	25	338	24	413	0	0	0	0
CHUPACA	1	42	6	70	1	99	0	0	0	0
CONCEPCION	1	27	7	83	2	127	0	0	0	0
HUANCAYO	13	293	27	504	52	872	0	0	0	4
JAUIJA	0	40	12	156	19	325	0	0	0	3
JUNIN	1	17	12	63	9	105	0	0	0	0
SATIPO	11	285	49	722	35	458	0	1	0	1
TARMA	1	42	18	169	22	450	0	0	0	2
YAULI	1	22	4	51	17	306	0	0	0	0
<b>Total</b>	<b>35</b>	<b>882</b>	<b>160</b>	<b>2156</b>	<b>181</b>	<b>3155</b>	<b>0</b>	<b>1</b>	<b>0</b>	<b>10</b>

**VIGILANCIA DE ENFERMEDADES TRANSMISIBLES****REGIÓN JUNÍN: ENFERMEDADES INMUNOPREVENIBLES POR DAÑOS Y PROVINCIAS**

Provincia	ESAVI - EVENTO ADVERSO POST		HEPATITIS B		PARALISIS FLACIDA AGUDA		PAROTIDITIS		PAROTIDITIS CON COMPLICACIONES		RUBEOLA		RUBEOLA CONGENITA		SARAMPION		TETANOS		TOS FERINA		VARICELA CON OTRAS COMPLICACIONES		VARICELA SIN COMPLICACIONES	
	Casos de la semana	Casos Acumulados	Casos de la semana	Casos Acumulados	Casos de la semana	Casos Acumulados	Casos de la semana	Casos Acumulados	Casos de la semana	Casos Acumulados	Casos de la semana	Casos Acumulados	Casos de la semana	Casos Acumulados	Casos de la semana	Casos Acumulados	Casos de la semana	Casos Acumulados	Casos de la semana	Casos Acumulados	Casos de la semana	Casos Acumulados	Casos de la semana	Casos Acumulados
CHANCHAMAYO	0	3	1	17	0	0	0	0	0	0	0	0	0	0	0	0	0	0	0	0	0	0	0	1
CHUPACA	0	0	0	3	0	0	0	0	0	0	0	0	0	0	0	0	0	0	0	0	0	0	0	0
CONCEPCION	0	0	0	1	0	0	0	0	0	0	0	0	0	0	0	0	0	0	0	0	0	0	0	0
HUANCAYO	0	2	0	11	0	0	0	0	0	0	0	0	0	0	0	0	0	0	0	0	0	0	2	5
JAUIJA	0	0	0	0	0	1	0	0	0	0	0	0	0	0	0	0	0	0	0	0	0	0	0	0
JUNIN	0	0	0	0	0	0	0	0	0	0	0	0	0	0	0	0	0	0	0	0	0	0	0	0
SATIPO	0	0	0	26	0	0	0	0	0	0	0	0	0	0	0	0	0	0	0	0	0	0	0	1
TARMA	0	0	0	1	0	0	0	0	0	0	0	0	0	0	0	0	0	0	0	0	0	0	0	0
YAULI	0	0	0	0	0	0	0	0	0	0	0	0	0	0	0	0	0	0	0	0	0	0	0	0
<b>Total</b>	<b>0</b>	<b>5</b>	<b>1</b>	<b>59</b>	<b>0</b>	<b>1</b>	<b>0</b>	<b>1</b>	<b>0</b>	<b>0</b>	<b>0</b>	<b>2</b>	<b>0</b>	<b>0</b>	<b>0</b>	<b>0</b>	<b>0</b>	<b>0</b>	<b>0</b>	<b>1</b>	<b>0</b>	<b>0</b>	<b>2</b>	<b>7</b>

En esta semana se notifica: 0 casos(s) de ESAVI - EVENTO ADVERSO POST VACUNAL , 1 casos(s) de HEPATITIS B , 0 casos(s) de PARALISIS FLACIDA AGUDA , 0 casos(s) de PAROTIDITIS , 0 casos(s) de PAROTIDITIS CON COMPLICACIONES , 0 casos(s) de RUBEOLA , 0 casos(s) de RUBEOLA CONGENITA , 0 casos(s) de SARAMPION , 0 casos(s) de TETANOS , 0 casos(s) de TOS FERINA , 0 casos(s) de VARICELA CON OTRAS COMPLICACIONES , 2 casos(s) de VARICELA SIN COMPLICACIONES.

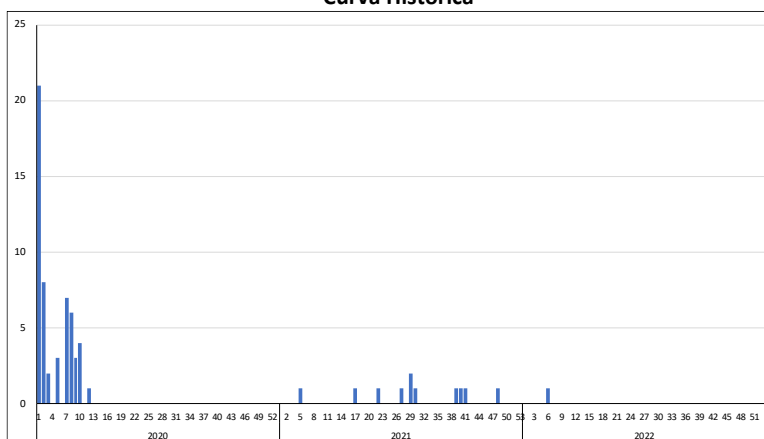
## Guillain Barre

En esta semana se notifica caso(s), teniéndose un total de 1 caso(s); Se actúa con la emisión de la Alerta Epidemiológica AE-05-2019 EPI-RSJ- DIRESA Junín -2019.

Tabla de Riesgo por Distrito

PROVINCIA	DISTRITO	TIA
HUANCAYO	HUANCAYO	0.01

Curva Histórica



## REGIÓN JUNÍN: ENFERMEDADES METAXÉNICAS POR DAÑOS Y PROVINCIAS

Provincia	DENGUE SIN SEÑALES DE ALARMA		DENGUE CON SEÑALES DE ALARMA		DENGUE GRAVE		ENFERMEDAD DE CHAGAS		FIEBRE AMARILLA SELVÁTICA		LEISHMANIASIS CUTÁNEA		LEISHMANIASIS MUCOCUTÁNEA		MALARIA POR P. VIVAX		ZIKA		ZIKA SINTOMÁTICO EN GESTANTES	
	Casos de la semana	Casos Acumulados	Casos de la semana	Casos Acumulados	Casos de la semana	Casos Acumulados	Casos de la semana	Casos Acumulados	Casos de la semana	Casos Acumulados	Casos de la semana	Casos Acumulados	Casos de la semana	Casos Acumulados	Casos de la semana	Casos Acumulados	Casos de la semana	Casos Acumulados	Casos de la semana	Casos Acumulados
CHANCHAMAYO	76	1536	8	86	0	2	0	0	0	1	2	45	0	0	0	0	0	0	0	0
CHUPACA	0	0	0	0	0	0	0	0	0	0	0	0	0	0	0	0	0	0	0	0
CONCEPCION	0	0	0	0	0	0	0	0	0	0	0	1	0	0	0	0	0	0	0	0
HUANCAYO	0	0	1	1	0	0	0	0	0	0	0	0	0	0	0	0	0	0	0	0
JAUIJA	0	2	0	0	0	0	0	0	0	0	0	0	0	0	0	0	0	0	0	0
JUNIN	0	0	0	0	0	0	0	0	0	0	0	1	0	0	0	0	0	0	0	0
SATIPO	67	1229	3	67	0	0	0	0	0	2	2	56	0	1	59	747	0	0	0	0
TARMA	0	0	0	0	0	0	0	0	0	0	0	0	0	0	0	0	0	0	0	0
YAULI	0	0	0	0	0	0	0	0	0	0	0	1	0	0	0	0	0	0	0	0
<b>Total</b>	<b>143</b>	<b>2767</b>	<b>12</b>	<b>154</b>	<b>0</b>	<b>2</b>	<b>0</b>	<b>0</b>	<b>0</b>	<b>3</b>	<b>4</b>	<b>104</b>	<b>0</b>	<b>1</b>	<b>59</b>	<b>747</b>	<b>0</b>	<b>0</b>	<b>0</b>	<b>0</b>

## Dengue:

En la presente semana se notifica 158 caso(s), en total se ha notificado 2971 caso(s), 2923 caso(s) son autóctonos, 48 caso(s) son importados de otras regiones, el 44.9% fue notificado por la Red CHANCHAMAYO, el 29.1% por la Red SATIPO, el 15.8% por la Red PANGO, el 8.9% por la Red PICHANAQUI. El 40.8% (1212) son casos Confirmados, el 2.6% (77) son casos Probables, el 56.6% (1682) son casos Descartados.

El: 94.4% son DENGUE SIN SIGNOS DE ALARMA, el 5.6% son DENGUE CON SIGNOS DE ALARMA, el 0.1% son DENGUE GRAVE.

## CURVA HISTORICA

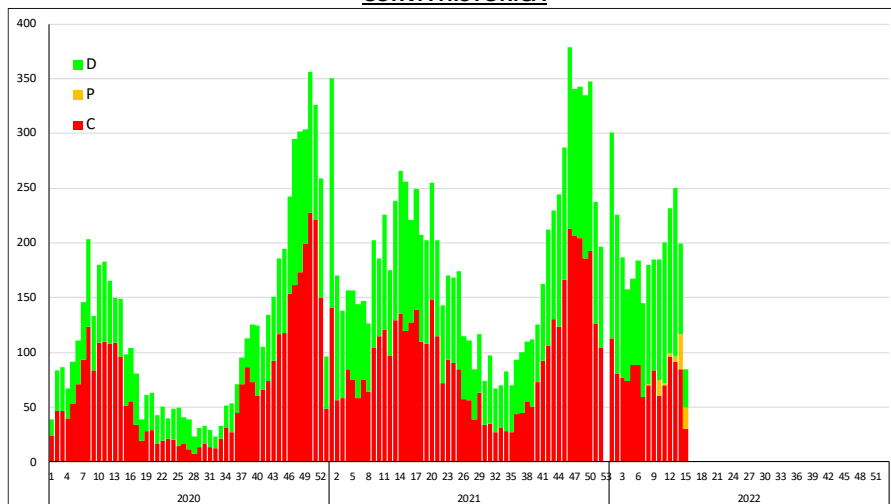
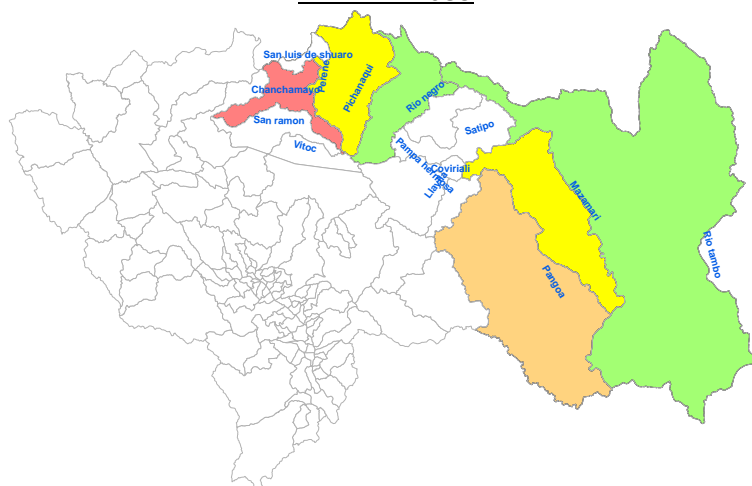


Tabla de Riesgo por Distritos

PROVINCIA	DISTRITO	TIA
CHANCHAMAYO	CHANCHAMAYO	13.63
	PERENE	1.76
	PICHANAQUI	0.81
	SAN LUIS DE SHUARO	2.82
	SAN RAMON	7.84
HUANCAYO	EL TAMBO	0.01
SATIPO	SATIPO	2.55
	COVIRIALI	2.87
	LLAYLLA	1.73
	MAZAMARI	1.58
	PAMPA HERMOSA	0.37
	PANGO	2.41
	RIO NEGRO	2.85
	RIO TAMBO	0.32

TIA x distritos x 1,000 hab.

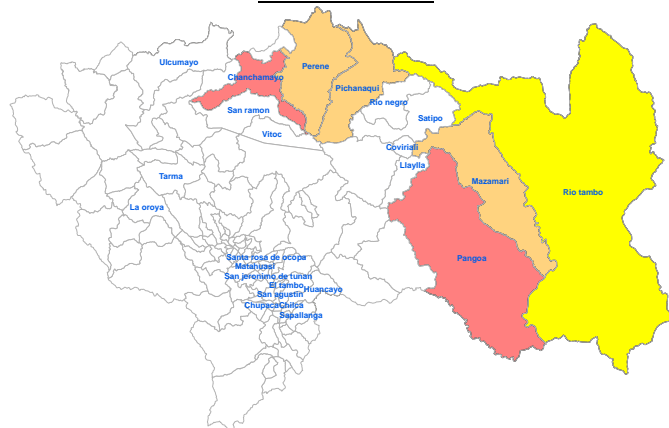
MAPA DE RIESGO



## REGIÓN JUNÍN: DISTRIBUCIÓN DE TUBERCULOSIS POR PROVINCIAS

## MAPA DE RIESGO

En esta semana se notifica: 0 casos de TBC ABANDONO RECUPERADO, 0 casos de TBC EXTENSAMENTE RESISTENTE (T), 0 casos de TBC MILIAR, 0 casos de TBC MONORESISTENTE, 0 casos de TBC MULTIDROGORESISTENTE, 0 casos de TBC POLIRESISTENTE, 5 casos de TBC PULMONAR C/CONF. BACTERIOL, 1 caso de TBC PULMONAR S/CONF. BACTERIOL, 0 casos de TBC RECAIDA, 2 casos de TUBERCULOSIS EXTRAPULMONAR.



Provincia	TBC ABANDONO RECUPERADO		TBC EXTENSAMENTE RESISTENTE (T)		TBC MILIAR		TBC MONORESISTENTE		TBC MULTIDROGORESIST		TBC POLIRESISTENTE		TBC PULMONAR C/CONF. BACTERIOL		TBC PULMONAR S/CONF. BACTERIOL		TBC RECAIDA		TUBERCULOSIS EXTRAPULMONAR	
	Casos de la semana	Casos Acumulados	Casos de la semana	Casos Acumulados	Casos de la semana	Casos Acumulados	Casos de la semana	Casos Acumulados	Casos de la semana	Casos Acumulados	Casos de la semana	Casos Acumulados	Casos de la semana	Casos Acumulados	Casos de la semana	Casos Acumulados	Casos de la semana	Casos Acumulados	Casos de la semana	Casos Acumulados
CHANCHAMAYO	0	0	0	0	0	0	0	3	0	0	0	0	2	32	0	4	0	0	1	8
CHUPACA	0	0	0	0	0	0	0	0	0	0	0	0	0	0	0	0	0	0	0	1
CONCEPCION	0	0	0	0	0	0	0	0	0	0	0	0	0	2	0	0	0	0	0	1
HUANCAYO	0	0	0	0	0	0	0	0	0	0	0	0	2	19	1	4	0	0	1	10
JAUIA	0	0	0	0	0	0	0	0	0	0	0	0	0	0	0	1	0	0	0	0
JUNIN	0	0	0	0	0	0	0	0	0	0	0	0	0	0	0	0	0	0	0	0
SATIPO	0	0	0	0	0	0	0	0	0	2	0	0	1	26	0	6	0	0	0	4
TARMA	0	0	0	0	0	0	0	0	0	0	0	0	0	1	0	1	0	0	0	1
YAULI	0	0	0	0	0	0	0	0	0	0	0	0	0	1	0	0	0	0	0	0
<b>Total</b>	<b>0</b>	<b>0</b>	<b>0</b>	<b>0</b>	<b>0</b>	<b>0</b>	<b>0</b>	<b>3</b>	<b>0</b>	<b>2</b>	<b>0</b>	<b>0</b>	<b>5</b>	<b>81</b>	<b>1</b>	<b>16</b>	<b>0</b>	<b>0</b>	<b>2</b>	<b>25</b>

## REGIÓN JUNÍN: DISTRIBUCIÓN DE OTRAS ENFERMEDADES TRANSMISIBLES POR PROVINCIAS

En esta semana se notifica: 1 caso de HEPATITIS A, 2 casos de INFECCION POR VIH, 0 casos de SIFILIS CONGENITA, 5 casos de SIFILIS MATERNA, 3 casos de SIND. INMUNODEF. ADQUIRI.

Provincia	HEPATITIS A		INFECCION POR VIH		SIFILIS CONGENITA		SIFILIS MATERNA		SIND. INMUNODEF. ADQUIRI	
	Casos de la semana	Casos Acumulados	Casos de la semana	Casos Acumulados	Casos de la semana	Casos Acumulados	Casos de la semana	Casos Acumulados	Casos de la semana	Casos Acumulados
CHANCHAMAYO	0	0	1	10	0	0	3	23	0	2
CHUPACA	0	0	0	3	0	0	0	0	1	2
CONCEPCION	0	0	0	0	0	0	0	1	1	2
HUANCAYO	1	1	1	27	0	1	0	10	1	20
JAUIA	0	0	0	1	0	0	0	0	0	2
JUNIN	0	0	0	0	0	0	0	1	0	0
SATIPO	0	0	0	16	0	5	2	13	0	2
TARMA	0	0	0	2	0	0	0	0	0	0
YAULI	0	0	0	1	0	0	0	0	0	0
<b>Total</b>	<b>1</b>	<b>1</b>	<b>2</b>	<b>60</b>	<b>0</b>	<b>6</b>	<b>5</b>	<b>48</b>	<b>3</b>	<b>30</b>

## MAPA DE RIESGO DE VIH



## VIGILANCIA DE ENFERMEDADES NO TRANSMISIBLES

## REGIÓN JUNÍN: DISTRIBUCIÓN DE CASOS DE MUERTE MATERNA Y MATERNO PERINATAL POR PROVINCIAS

Provincia	MUERTE MATERNA DIRECTA		MUERTE MATERNA INCIDENTAL		MUERTE MATERNA INDIRECTA		MUERTE PERINATAL	
	Casos de la semana	Casos Acumulados	Casos de la semana	Casos Acumulados	Casos de la semana	Casos Acumulados	Casos de la semana	Casos Acumulados
CHANCHAMAYO	0	0	0	0	0	0	0	5
CHUPACA	0	0	0	0	0	0	0	4
CONCEPCION	0	0	0	0	1	1	0	5
HUANCAYO	0	1	0	1	0	0	2	23
JAUIA	0	0	0	0	0	0	0	3
JUNIN	0	0	0	0	0	0	0	0
SATIPO	0	0	0	0	0	0	1	22
TARMA	0	0	0	0	0	0	0	5
YAULI	0	0	0	0	0	0	0	2
<b>Total</b>	<b>0</b>	<b>1</b>	<b>0</b>	<b>1</b>	<b>1</b>	<b>1</b>	<b>3</b>	<b>69</b>

En esta semana se notifica: 0 casos de MUERTE MATERNA DIRECTA, 0 casos de MUERTE MATERNA INCIDENTAL, 1 caso de MUERTE MATERNA INDIRECTA, 3 casos de MUERTE PERINATAL.

En total se tiene: 1 caso de MUERTE MATERNA DIRECTA, 1 caso de MUERTE MATERNA INCIDENTAL, 1 caso de MUERTE MATERNA INDIRECTA, 69 casos de MUERTE PERINATAL.



**ENF. TRANSMITIDAS POR ANIMALES PONZOÑOSOS**

En esta semana se notifica 2 casos de LOXOCELISMO , 7 caso de OFIDISMO .  
En total se tiene: 35 casos de LOXOCELISMO , 62 casos de OFIDISMO .

**ENFERMEADES ZOONOTICAS**

En esta semana se notifica 0 casos de CISTICERCOSIS , 2 casos de HIDATIDOSIS , 0 casos de LEPTOSPIROSIS .  
En total se tiene: 11 casos de CISTICERCOSIS , 22 casos de HIDATIDOSIS , 2 casos de LEPTOSPIROSIS .

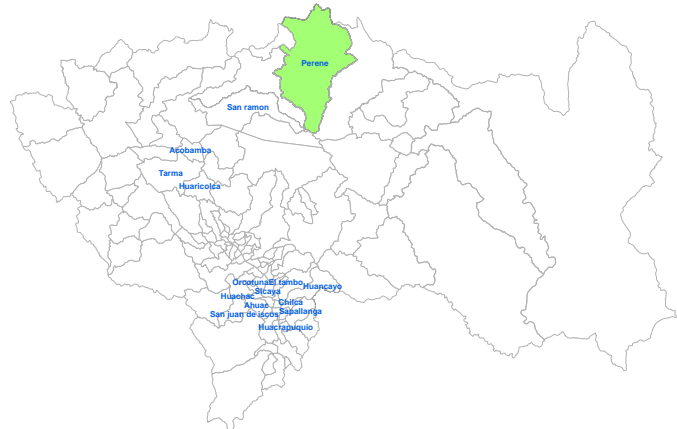
**DIABETES**

En esta semana se notifica: 0 casos de DIABETES MELLIT. NO ESPECIF. , 19 casos de DIABETES MELLIT. NO INSULINODE , 0 casos de DIABETES MELLITUS EN EL EMBARAZO , 0 casos de DIABETES MELLITUS INSULINODEPE , 0 casos de OTRAS DIABETES MELL. ESPEC.  
En total se tiene: 13 casos de DIABETES MELLIT. NO ESPECIF. , 272 casos de DIABETES MELLIT. NO INSULINODE , 0 casos de DIABETES MELLITUS EN EL EMBARAZO , 6 casos de DIABETES MELLITUS INSULINODEPE , 0 casos de OTRAS DIABETES MELL. ESPEC. .

Provincia	TRANSMITIDAS POR ANIMALES PONZOÑOSOS				ENFERMEADES ZOONOTICAS						DIABETES									
	LOXOCELISMO		OFIDISMO		CISTICERCOSIS		HIDATIDOSIS		LEPTOSPIROSIS		DIABETES MELLIT. NO ESPECIF.		DIABETES MELLIT. NO INSULINODE		DIABETES MELLITUS EN EL EMBARAZO		DIABETES MELLITUS INSULINODEPE		OTRAS DIABETES MELL. ESPEC.	
	Casos de la semana	Casos Acumulados	Casos de la semana	Casos Acumulados	Casos de la semana	Casos Acumulados	Casos de la semana	Casos Acumulados	Casos de la semana	Casos Acumulados	Casos de la semana	Casos Acumulados	Casos de la semana	Casos Acumulados	Casos de la semana	Casos Acumulados	Casos de la semana	Casos Acumulados	Casos de la semana	Casos Acumulados
CHANCHAMAYO	0	1	3	20	0	1	0	0	0	1	0	4	3	66	0	0	0	0	0	0
CHUPACA	0	1	0	0	0	0	0	2	0	0	0	1	1	6	0	0	0	0	0	0
CONCEPCION	0	0	0	0	0	1	0	1	0	0	0	1	3	0	0	0	0	0	0	0
HUANCAYO	2	26	0	0	0	8	2	14	0	0	0	2	8	106	0	0	0	3	0	0
JAUJA	0	4	0	0	0	0	0	2	0	0	0	0	0	2	0	0	0	1	0	0
JUNIN	0	0	0	0	0	0	0	1	0	0	0	0	0	0	0	0	0	0	0	0
SATIPO	0	1	4	42	0	0	0	0	0	1	0	5	6	71	0	0	0	0	0	0
TARMA	0	1	0	0	0	1	0	0	0	0	0	0	0	15	0	0	0	2	0	0
YAULI	0	1	0	0	0	0	0	2	0	0	0	1	0	3	0	0	0	0	0	0
<b>Total</b>	<b>2</b>	<b>35</b>	<b>7</b>	<b>62</b>	<b>0</b>	<b>11</b>	<b>2</b>	<b>22</b>	<b>0</b>	<b>2</b>	<b>0</b>	<b>13</b>	<b>19</b>	<b>272</b>	<b>0</b>	<b>0</b>	<b>0</b>	<b>6</b>	<b>0</b>	<b>0</b>

**REGIÓN JUNÍN: EFECTO TÓXICO DE PLAGUICIDAS**

En esta semana se notifica: 0 casos de EFECTO TOXICO DE OTRAS SUSTANCIAS INORGANICAS , 0 casos de EFECTO TOXICO DE PLAGUICIDAS , HERBICIDAS Y FUNGICIDAS , 0 casos de INSEC. HALOGENADOS , 0 casos de INSEC. ORG. FOSF. Y CARB , 0 casos de OTROS INSECTICIDAS , 0 casos de OTROS PLAGUICIDAS , 0 casos de PLAGUICIDA NO ESPECIFICADO , 0 casos de RODENTICIDAS .  
En total se tiene : 0 casos de EFECTO TOXICO DE OTRAS SUSTANCIAS INORGANICAS , 0 casos de EFECTO TOXICO DE PLAGUICIDAS , 0 casos de HERBICIDAS Y FUNGICIDAS , 0 casos de INSEC. HALOGENADOS , 30 casos de INSEC. ORG. FOSF. Y CARB , 1 casos de OTROS INSECTICIDAS , 1 casos de OTROS PLAGUICIDAS , 5 casos de PLAGUICIDA NO ESPECIFICADO , 0 casos de RODENTICIDAS .

**MAPA DE RIESGO**

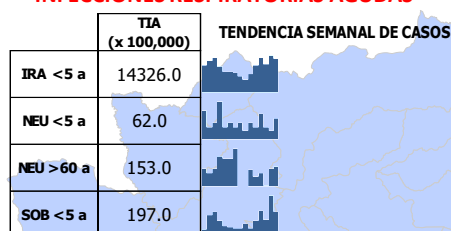
Provincia	EFECTO TOXICO DE OTRAS SUSTANCIAS INORGANICAS		EFECTO TOXICO DE PLAGUICIDAS		HERBICIDAS Y FUNGICIDAS		INSEC. HALOGENADOS		INSEC. ORG. FOSF. Y CARB		OTROS INSECTICIDAS		OTROS PLAGUICIDAS		PLAGUICIDA NO ESPECIFICADO		RODENTICIDAS	
	Casos de la semana	Casos Acumulados	Casos de la semana	Casos Acumulados	Casos de la semana	Casos Acumulados	Casos de la semana	Casos Acumulados	Casos de la semana	Casos Acumulados	Casos de la semana	Casos Acumulados	Casos de la semana	Casos Acumulados	Casos de la semana	Casos Acumulados	Casos de la semana	Casos Acumulados
CHANCHAMAYO	0	0	0	0	0	0	0	0	0	2	0	0	0	0	0	1	0	0
CHUPACA	0	0	0	0	0	0	0	0	0	4	0	1	0	1	0	4	0	0
CONCEPCION	0	0	0	0	0	0	0	0	0	2	0	0	0	0	0	0	0	0
HUANCAYO	0	0	0	0	0	0	0	0	0	15	0	0	0	0	0	0	0	0
JAUJA	0	0	0	0	0	0	0	0	0	0	0	0	0	0	0	0	0	0
JUNIN	0	0	0	0	0	0	0	0	0	0	0	0	0	0	0	0	0	0
SATIPO	0	0	0	0	0	0	0	0	0	0	0	0	0	0	0	0	0	0
TARMA	0	0	0	0	0	0	0	0	0	7	0	0	0	0	0	0	0	0
YAULI	0	0	0	0	0	0	0	0	0	0	0	0	0	0	0	0	0	0
<b>Total</b>	<b>0</b>	<b>0</b>	<b>0</b>	<b>0</b>	<b>0</b>	<b>0</b>	<b>0</b>	<b>0</b>	<b>0</b>	<b>30</b>	<b>0</b>	<b>1</b>	<b>0</b>	<b>1</b>	<b>0</b>	<b>5</b>	<b>0</b>	<b>0</b>

**BROTOS: AÑO 2022**

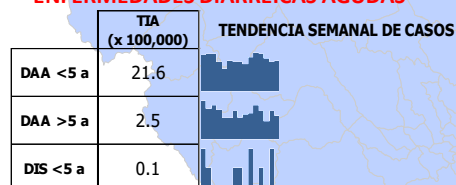
Nº	EVENTO	RED / HOSPITAL	LOCALIDAD	FECHA DE NOTIFICACION	Nº DE AFECTADOS	Nº INFORMES
1	Covid-19	MR El Tambo	Juvenil-El tambo	23/02/2022	18	3
2	Tos Ferina	Red Pichanaki	Pichanaki	14/03/2022	1	3
3	Síndrome febril	M.R Perene	Perene	15/03/2022	1	2
4	Parotiditis	Red Pichanaki	Pichanaki	15/03/2022	1	3
5	Inundación	Red Chupaca	Iscos	16/03/2022	9	1
6	Covid-19	Red Valle Mantaro	C.E. Científica Huancayo	23/03/2022	4	2
7	Covid-19	Red Valle Mantaro	C.E. San Carlos Huancayo	23/03/2022	2	2
8	Covid-19	Red Valle Mantaro	Aldea Infantil SOS- Sicaya	23/03/2022	4	2
9	Covid-19	Red San Martín de Pangoa	IE PAMPa tigre	5/04/2022	2	1
10	Covid-19	Red San Martín de Pangoa	IE Bajo celendin	6/04/2022	3	1
11	Covid-19	Red San Martín de Pangoa	IE Alto Kiatari	7/04/2022	5	1
12	Covid-19	Micro Red la Libertad	IE Guadalupe - Huancayo	12/04/2022	2	1
13	Covid-19	Puesto de salud Palian	IE San Francisco - Huancayo	12/04/2022	2	1
14	Covid-19	C.S Sapallanga	IE Virgen de Cocharcas	15/04/2022	2	1

## MAPA EPIDEMIOLOGICO

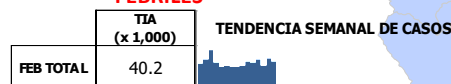
## INFECCIONES RESPIRATORIAS AGUDAS



## ENFERMEDADES DIARREICAS AGUDAS



## FEBRILES



## Dx. INDIVIDUALES

Dx. INDIVIDUALES	TENDENCIA SEMANAL DE CASOS
DENGUE SIN SIGNOS DE ALARM	2804
MALARIA POR P. VIVAX	751
DIABETES MELLIT. NO INSULIN	275
DENGUE CON SIGNOS DE ALARM	165
LEISHMANIASIS CUTANEA	117
TBC PULMONAR C/CONF. BACTE	83
MUERTE PERINATAL	71
INFECCION POR VIH	65
OFIDISMO	62
HEPATITIS B	60
RUBEOLA CONGENITA CENTINEL	53
SIFILIS MATERNA	50
LOXOCELISMO	36
SIND. INMUNODEF. ADQUIRID-S	31
SIFILIS NO ESPECIFICADA	31
INSECT. ORG. FOSF. Y CARBAMAT	30
HIDATIDOSIS	26
TUBERCULOSIS EXTRAPULMONAL	26
TBC PULMONAR S/CONF. BACTE	18
DIABETES MELLIT. NO ESPECIF.	13
CISTICERCOSIS	12
DEFUNCION POR NEUMONIA	12
INFECC. RESP. AGUDA GRAVE INU	10
VARICELA SIN COMPLICACIONES	7
DIABETES MELLITUS INSULINOD	6
SIFILIS CONGENITA	6
ESAVI - EVENTO ADVERSO POST	5
PLAGUICIDA NO ESPECIFICADO	5
FIEBRE AMARILLA SELVATICA	4
TBC MONORESISTENTE	3

## Dx. INDIVIDUALES

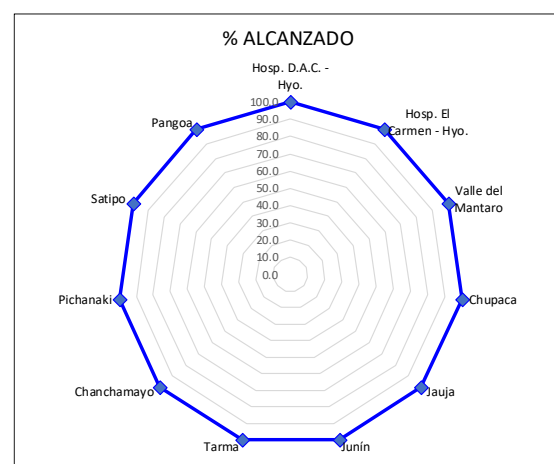
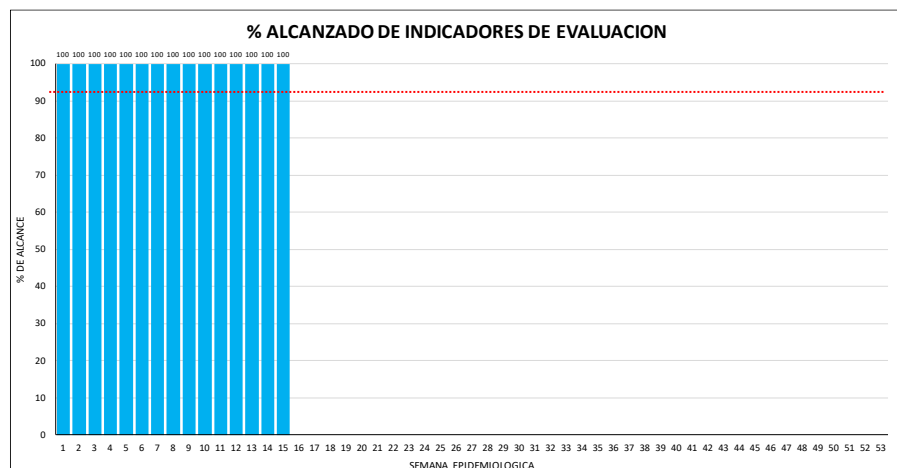
Dx. INDIVIDUALES	TENDENCIA SEMANAL DE CASOS
LEPTOSPIROSIS	3
HEPATITIS C	3
DENGUE GRAVE	2
TBC MULTIDROGORESISTENTE	2
INFECCIONES RESP. AGUDAS IN	2
MUERTE MATERNA INDIRECTA	2
RUBEOLA	2
LEISHMANIASIS MUCOCUTANEA	1
HEPATITIS A	1
OTROS INSECTICIDAS	1
PARALISIS FLACIDA AGUDA	1
DEFUNCION POR EDA	1
PAROTIDITIS	1
TOS FERINA	1
SINDROME DE GUILLAIN BARRE	1
OTROS PLAGUICIDAS	1
MUERTE MATERNA INCIDENTAL	1
MUERTE MATERNA DIRECTA	1
	0
	0
	0
	0
	0
	0

## MONITOREO DE LA INFORMACIÓN DEL SISTEMA DE VIGILANCIA EPIDEMIOLÓGICA

Para el año 2020 según **Resolución Directoral N° 133** del 28 de febrero del 2019 se aprueba la conformación de 09 redes de salud, las cuales serán una unidad de epidemiología quienes deben notificar semanalmente. **EL PUNTAJE MÍNIMO ACEPTABLE ES 92%.**

## INDICADORES DE MONITOREO DE LA INFORMACIÓN - S.E. 15- 2022

RED	OPORTUNIDAD	COBERTURA	CALIDAD DEL DATO	RETROALIMENTACION	REGULARIZACION	SEGUIMIENTO	TOTAL
Hosp. D.A.C. - Hyo.	100.0	100.0	100.0	100.0	100.0	100.0	100.0
Hosp. El Carmen - Hyo.	100.0	100.0	100.0	100.0	100.0	100.0	100.0
Valle del Mantaro	100.0	100.0	100.0	100.0	100.0	100.0	100.0
Chupaca	100.0	100.0	100.0	100.0	100.0	100.0	100.0
Jauja	100.0	100.0	100.0	100.0	100.0	100.0	100.0
Junin	100.0	100.0	100.0	100.0	100.0	100.0	100.0
Tarma	100.0	100.0	100.0	100.0	100.0	100.0	100.0
Chanchamayo	100.0	100.0	100.0	100.0	100.0	100.0	100.0
Pichanaki	100.0	100.0	100.0	100.0	100.0	100.0	100.0
Satipo	100.0	100.0	100.0	100.0	100.0	100.0	100.0
Pangoa	100.0	100.0	100.0	100.0	100.0	100.0	100.0
Total DIRESA	100.0	100.0	100.0	100.0	100.0	100.0	100.0



**Esta información es actualizada semanalmente, por lo que los datos aquí presentados están sujetos a variaciones que dependen de la actualización**