

BOLETIN EPIDEMIOLOGICO

REGION JUNIN

SEMANA EPIDEMIOLOGICA

N° 16 2022

DIRECCIÓN REGIONAL DE SALUD JUNÍN

Mg. Luis Zúñiga Villacresis Gutiérrez
Director Regional

EQUIPO DE EPIDEMIOLOGÍA

Mg. Ananí G. Basaldúa Galarza
Directora de Epidemiología

Lic. Enf. Doris García Inga
Lic. Enf. Norma Córdova Santiváñez
Lic. Adm. Jacks Roy Arroyo Uchuypoma
Téc. Inf. Eduardo Surichaqui Palacios
Sec. María Ortega Sendón

CONTENIDO

- Actualidad Regional
- Análisis de situación de salud
 - Infecciones Respiratorias Agudas
 - Neumonías
 - Defunción por Neumonías
 - Enfermedades Diarreicas Agudas (Acuosas – Disenterías)
 - Defunción por Edas
- Enfermedades Transmisibles
 - Enfermedades Inmunoprevenibles
 - Enfermedades Metaxénicas
 - Tuberculosis
 - Otras Enfermedades Transmisibles
- Enfermedades NO Transmisibles
 - Muerte Materna – Perinatal
 - Transmitidas por Animales Ponzosñosos
 - Enfermedades Zoonóticas
 - Diabetes
 - Efecto Tóxico de Plaguicidas
- Brotes, Emergencias y/o Desastres
- Mapa epidemiológico semanal
- Monitoreo de la información del sistema.

FUENTE DE DATOS:

Sistema de Vigilancia Epidemiológica:
NotiWeb / DGE-MINSA
SIEpi / DGE- MINSA

**Información
para la Acción!**

ACTUALIDAD REGIONAL

FORTALECER LA VIGILANCIA DE INFLUENZA A (H₃N₂) EN LA REGION JUNIN

Ante la circulación de casos de Influenza A (H₃N₂), con la finalidad de fortalecer la vigilancia epidemiológica, las medidas de prevención, la detección oportuna de brotes para una respuesta inmediata para el control.

I. ANTECEDENTES

Las Infecciones Respiratorias Agudas (IRA), son un grupo de enfermedades causadas por diferentes microorganismos, de presentación súbita, por lo general duran menos de 2 semanas.

La complicación más frecuente es la neumonía, sin importar el agente viral o bacteriano que la ocasiona, los síntomas y signos de las neumonías son similares, su identificación requiere de un adecuado entrenamiento de los trabajadores de salud para poder brindar el tratamiento más adecuado.

La vigilancia epidemiológica permite monitorear la tendencia de las IRA, a través del análisis de notificación semanal acerca de los episodios de IRA y neumonía agrupados por edad (menores de un año, de uno a cuatro años y mayores de 5 años) que se atienden en los establecimientos de salud, información de casos hospitalizados y defunciones por IRA.

El virus de la influenza, su capacidad de transmisión es rápida, diseminándose la enfermedad entre los contactos directos; anualmente presenta mutaciones. En el país se cuenta con la vigilancia centinela de Influenza y otros virus respiratorios (OVR), con la finalidad de identificar que virus viene circulando en la población, en los hospitalizados y en las unidades de cuidados intensivos; así mismo, se tiene la vigilancia universal de las infecciones respiratorias agudas graves inusitadas (IRAGI) (Directiva Sanitaria N°045- MINSA/DGE-V.01: Vigilancia Epidemiológica de Influenza y Otros Virus Respiratorios e Infecciones Respiratorias Agudas Graves (IRAG) en el Perú.

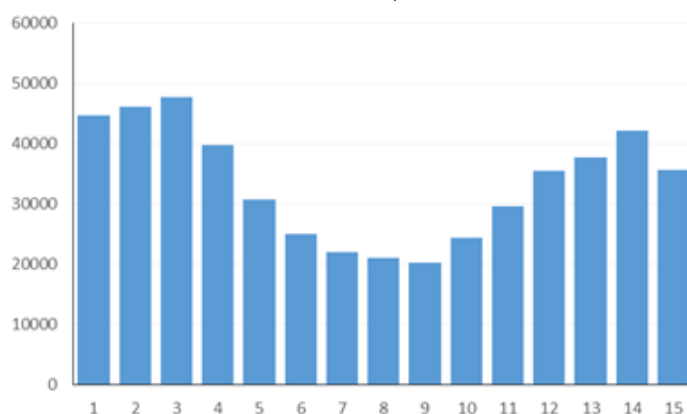
La temporada de bajas temperaturas en el Perú, se inicia desde la semana epidemiológica (SE) 16 (17/04/2022) hasta la SE 39 (01/10/2022), en este periodo se incrementan los episodios de IRA y neumonías, así como también el incremento de casos de Influenza y OVR.

II. SITUACIÓN ACTUAL

Según la notificación de episodios de las IRA, a nivel nacional, se observa un incremento continuo desde la SE 10 a la SE 14. Desde la SE 15, los episodios de IRA tienen tendencia a disminuir.

Según los informes del INS, la circulación del virus de Influenza A (H₃N₂) se ha mantenido de forma continua con un incremento de casos entre la SE 51-2021 a la SE 05-2022; y, desde la SE 6-2022 hasta la SE 12-2022 se han notificado casos de forma esporádica. Entre las SE 13 y 16-2022, el promedio de casos notificados es 33 casos por SE. Habiéndose notificados en este periodo 169 casos de Influenza A (H₃N₂). La región Ayacucho concentra el 37.9% de los casos, seguido de Piura (30.8%). De los ocho casos notificados en Lima cinco proceden de la jurisdicción de la DIRIS Lima Sur.

Tendencia de casos de IRA, Perú hasta la SE 15 - 2022



Fuente: Centro Nacional de Epidemiología, Prevención y Control de Enfermedades

En la SE 16 (21/04/2022), la DIRIS Lima Sur presentó un brote de Influenza A (H3N2) en una dependencia del Ejército, con 22 casos con Influenza A (H3N2), también se ha identificado un caso de coinfección con Rinovirus y otro con SARS-CoV-2; y, un fallecido. El grupo afectado corresponde a personal civil que ingresaron en abril a esta institución castrense que hasta la fecha no han salido ni recibido visitas. Se vienen realizando las investigaciones, implementando las medidas de control específicas como aislamiento y cuarentena, identificación de casos sospechosos en personal militar y del resto de personal de la dependencia, seguimiento clínico de los casos sospechosos y confirmados para identificación temprana de signos de alarma, acondicionamiento de un ambiente en hospital militar central para la atención de los casos derivados para hospitalización, aplicación de medidas preventivas para evitar nuevos casos

Ante la situación epidemiológica se hace las siguientes recomendaciones:

III. RECOMENDACIONES

- Todos los establecimientos deberán realizar la notificación de casos de IRA, de Influenza y Otros virus respiratorios según normativa vigente.
- Los establecimientos de salud que realizan la vigilancia centinela deben fortalecer los procesos para la captación, toma de muestra y notificación de casos de síndrome gripal (SG) e IRAG, siguiendo los flujos establecidos en la Red Nacional de Epidemiología (RENACE).
- En el caso de IRAG inusitado, para la obtención de muestra para diagnóstico de influenza y OVR (incluye COVID-19) debe cumplirse con los criterios establecidos:
 - Caso de IRAG en trabajador de salud con antecedentes de contacto con personas con IRAG; o
 - Caso de IRAG en personas previamente sanas entre 5 a 60 años de edad; o
 - Casos de persona que han viajado a áreas de circulación de virus de influenza; o
 - Casos de IRAG de causa inexplicable en personal que trabajan con aves u otros animales; o
 - Muerte por IRAG de causas desconocida
- Se debe notificar e investigar de manera inmediata:
 - Casos de infección respiratoria aguda grave hospitalizados.
 - Conglomerados de caso de infección respiratoria aguda grave (IRAG).
 - Casos de respiración aguda grave inusitada (IRAG inusitada)
 - Incremento de casos o brotes de infección respiratoria aguda en poblaciones cerradas o cautivas (cuarteles, escuelas de las fuerzas armadas y policiales, albergues, penales, escuelas, instituciones educativas, asilos, cunas entre otras).
 - Muerte por IRAG
- Realizar el análisis del comportamiento clínico y epidemiológico de las IRA, neumonías y muertes por neumonía.
- Continuar con las medidas de prevención como el uso correcto de mascarilla, lavado de manos, ventilación adecuada, higiene de la tos, aislamiento de casos (10 días) y cuarentena de contactos directos (10 días).
- Garantizar los kit y reactivos para la atención de muestras para el diagnóstico de virus respiratorio.
- Vacunar a población según normativa vigente.
- Fortalecer el cumplimiento de las medidas de bioseguridad para el control de infecciones.
- Dada la circulación del virus de influenza, existe el riesgo de producirse brotes, casos severos y defunciones relacionadas con la influenza; por lo que es necesario fortalecer el manejo de casos de síndrome gripal e infecciones respiratorias agudas graves (IRAG), especialmente en pacientes con alguna condición de riesgo (menores de 02 años, mayores de 65 años, gestantes, enfermedades crónicas: diabetes, asma bronquial, insuficiencia renal, cardiopatías y obesidad).
- En instituciones educativas, institutos, universidades o similares:
 - El personal del establecimiento de salud de la jurisdicción deberá ampliar la investigación epidemiológica y disponer el aislamiento de los casos y la respectiva cuarentena de los contactos directos o el cierre del aula si el caso ameritara.
- Todos los establecimientos de salud del MINSA. EsSalud. Fuerzas Armadas y Policiales deben implementar y/o fortalecer esta vigilancia de acuerdo a normatividad.

En situación de brotes:

- Notificar como brote de manera inmediata, en el sistema SiEpi-brotes de acuerdo a la Directiva Sanitaria N° 047-MINSA/DGE.V.01. <https://www.dge.gob.pe/notificar/adm/index.php?info=DENIED>.
- Ante la notificación en el SiEpi-brotes, se deberá remitir los informes: inicial, seguimiento y final, teniendo en cuenta la oportunidad de intervención.
- En situaciones de brote en poblaciones cerradas se sugiere tomar muestra de hisopado nasofaríngeo al 10% de los casos, con la finalidad de identificar el agente etiológico.

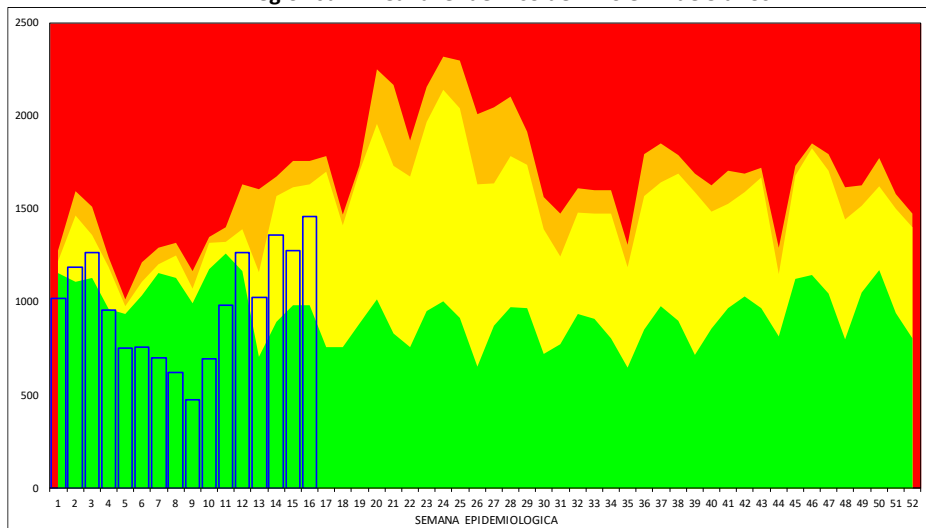
ANÁLISIS DE SITUACIÓN DE SALUD

INFECCIONES RESPIRATORIAS AGUDAS – NEUMONÍAS – DEFUNCIONES POR NEUMONÍAS

IRAS: En la Región Junín, en esta semana se ha notificado 1458 episodios; En total se ha notificado 15802 episodios de IRAS en < de 5 años de edad.

- En menores de 2 meses de edad, en esta semana se ha notificado 55 episodios, el acumulado es 594 episodios, con una T.I.A. de 20.2 por 1,000 niños.
- De 2 a 11 meses de edad, en esta semana se ha notificado 330 episodios, el acumulado es de 3861 episodios, con una T.I.A. de 136.1 por 1,000 niños.
- De 1 a 4 años de edad, en esta semana se ha notificado 1073 episodios, el acumulado es de 11347 episodios, con una T.I.A. de 101.3 por 1,000 niños.

Región Junín: Canal endémico de IRAS en < de 5 años

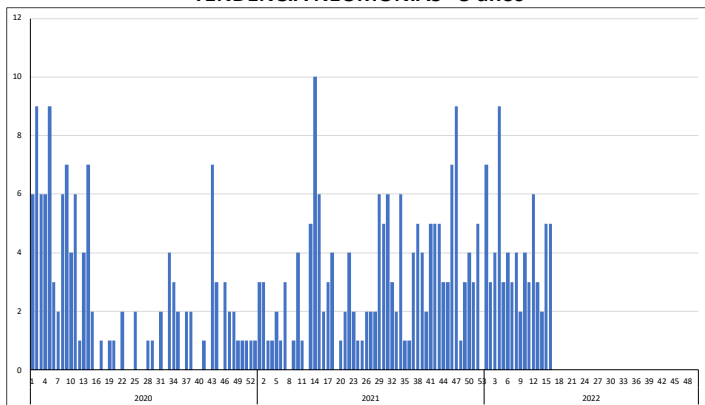
Tabla de Riesgo por Distritos
(Tasa de Incidencia x 1000 hab.)

DISTRITO	TIA IRA < 5a
CHUPURO	562.1
MOLINOS	433.6
CHACAPALPA	420.3
MARISCAL CASTILLA	420.3
VIZCATA DEL ENE	416.7
MONOBAMBA	406.8
LEONOR ORDOÑEZ	328.2
CARHUAMAYO	313.4
JULCAN	300.0
PALCAMAYO	292.7
LLOCLAPAMPA	289.5
ACO	289.1
NUEVE DE JULIO	288.7
HUERTAS	286.8
CHONGOS BAJO	270.4
COCHAS	267.2
PACCHA	264.5
PALCA	252.5
HUASAHUASI	246.7
ACOLLA	236.5
PANGOA	232.7
MUQUI	231.7
LA UNION	231.5
SINCOS	228.5
HUAY HUAY	225.4
PANCAN	223.3
JUNIN	221.8
CHACAPAMPA	216.9
LA OROYA	216.8
VITOC	216.2
MITO	213.7

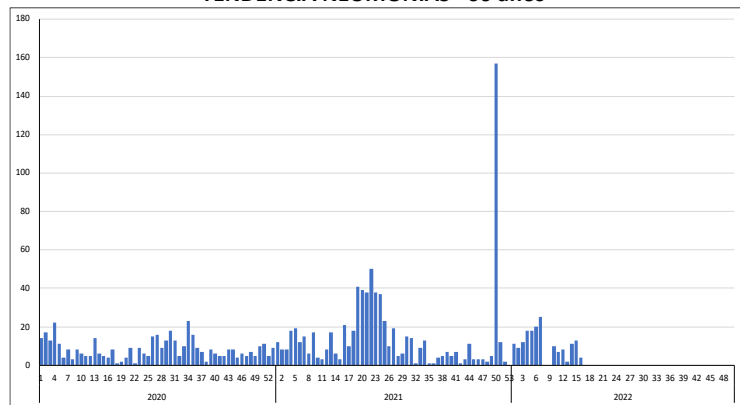
NEUMONIAS: En la Región Junín en esta semana se ha notificado 5 episodios, En Total se ha notificado 67 episodios de neumonías en < de 5 años de edad.

- En menores de 2 meses, en esta semana se ha notificado 0 episodios, el acumulado es de 4 episodios.
- De 2 a 11 meses, en esta semana se ha notificado 2 episodios, el acumulado es de 20 episodios.
- De 1 a 4 años, en esta semana se ha notificado 3 episodios, el acumulado es de 43 episodios.
- En mayores de 60 años, en esta semana se ha notificado 4 episodios, el acumulados es de 157 episodios.

TENDENCIA NEUMONIAS <5 años



TENDENCIA NEUMONIAS >60 años



DEFUNCIONES POR NEUMONIAS (Todos los Grupos de Edad): En la presente semana se ha notificado 0 defunción(es), en total se tiene 69 defunción(es).

REGIÓN JUNÍN: DISTRIBUCIÓN DE CASOS DE IRAS Y NEUMONÍAS EN < 5 AÑOS POR PROVINCIAS

PROVINCIA	Casos de IRAS en niños < 5 años		Casos de NEUMONIAS en niños < 5 años		Casos de NEUMONIAS en niños > 5 años		Defunciones en niños < 5 años		Defunciones en > 5 años	
	Casos de la Semana	Casos Acumulados	Casos de la Semana	Casos Acumulados	Casos de la Semana	Casos Acumulados	Casos de la Semana	Casos Acumulados	Casos de la Semana	Casos Acumulados
CHANCHAMAYO	246	2645	1	8	0	38	0	0	0	10
CHUPACA	76	623	0	2	1	15	0	0	0	6
CONCEPCION	64	822	0	1	0	16	0	0	0	4
HUANCAYO	323	3868	2	29	4	285	0	0	0	47
JALDA	106	1157	2	8	0	2	0	1	0	0
JUNIN	57	467	0	0	1	2	0	0	0	0
SATipo	428	4099	0	19	1	53	0	1	0	0
TARMA	94	1402	0	0	0	2	0	0	0	0
YAULI	64	719	0	0	1	43	0	0	0	0
Total	1458	15802	5	67	8	456	0	2	0	67

ENFERMEDADES DIARREICAS AGUDAS – ACUOSAS Y DISENTERICAS – DEFUNCIONES POR EDAS

DIARREA AGUDA ACUOSA: En la Región Junín, en total de EDAs en esta semana se ha notificado 447 episodios, el acumulado es de 6665 episodios.

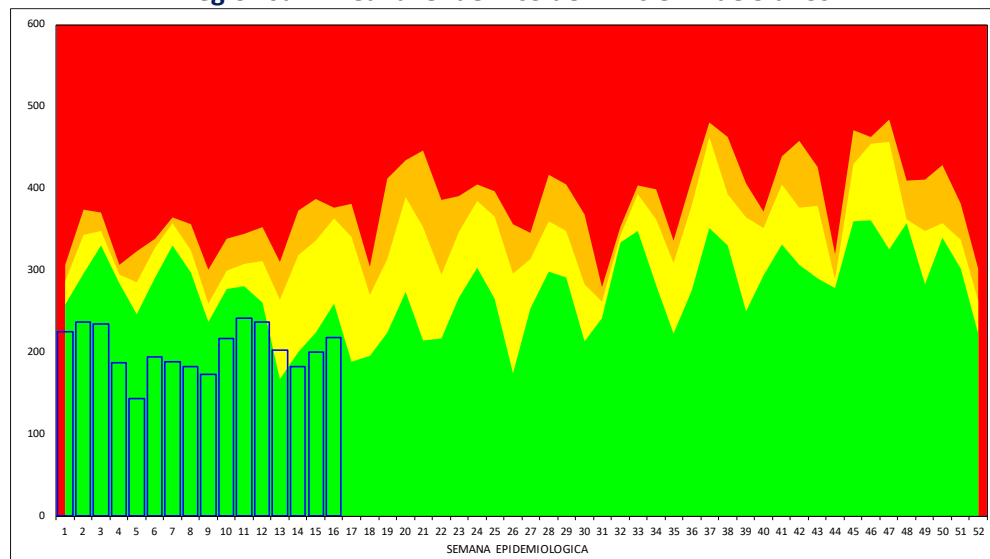
- En menores de 5 años, en esta semana se ha notificado 218 episodios, el acumulado es de 3261 episodios.
- De 1 a 4 años, en esta semana se ha notificado 169 episodios, el acumulado es de 2328 episodios.
- En menores de 1 año, en esta semana se ha notificado 49 episodios, el acumulado es de 933 episodios.
- En mayores de 5 años, en esta semana se ha notificado 229 episodios, el acumulado es de 3404 episodios.

DEFUNCION POR EDAS: En esta semana, se ha notificado 0 defunción(es), en total se tiene 1 defunción(es).

DISENTERICAS: En la Región Junín, en esta semana se ha notificado 2 episodios(s), el acumulado es de 12 episodios de disenterías en menores de 5 años.

Tabla de Riesgo por Distritos
(Tasa de Incidencia x 1000 hab.)

DISTRITO	TIA EDAs <5 a
MOLINOS	139.9
CHUPURO	136.1
VIZCATAN DEL ENE	117.5
SUITUCANCHA	84.6
MUQUI	73.2
LEONOR ORDOÑEZ	68.7
LLOCLAPAMPA	65.8
MARISCAL CASTILLA	62.8
PANGOA	62.8
ACO	62.5
JULCAN	60.0
CARHUAMAYO	59.8
PUCARA	59.1
CHACAPALPA	58.0
AHUAC	57.4
SAN JUAN DE ISCOS	54.7
MASMA	52.9
SAN PEDRO DE CHUNAN	51.7
PACCHA	51.6
SINCOS	50.6
HUACRAPUQUITO	48.4
RICRAN	43.9
PALCAMAYO	40.7
MUQUITYAUYO	39.8
PANCAN	38.8
SAGO	38.6
HUARICOLCA	37.0
CHACAPAMPA	36.1
JAUJA	35.6
HUACHAC	34.4
ULCUMAYO	34.3

Región Junín: Canal endémico de EDAs en < de 5 años**REGIÓN JUNÍN: DISTRIBUCIÓN DE CASOS DE EDAS ACUOSAS Y DISENTERICAS EN < 5 DE AÑOS POR PROVINCIAS**

PROVINCIA	Casos de EDAs en niños <1 año		Casos de EDAs en niños de 1 a 4 años		Casos de EDAs en >5 años		Defunciones		Disenterias en niños <5 años	
	Casos de la Semana	Casos Acumulados	Casos de la Semana	Casos Acumulados	Casos de la Semana	Casos Acumulados	Casos de la Semana	Casos Acumulados	Casos de la Semana	Casos Acumulados
CHANCHAMAYO	6	120	22	360	20	433	0	0	0	0
CHUPACA	3	45	8	80	9	113	0	0	0	0
CONCEPCION	0	27	6	90	6	133	0	0	0	0
HUANCAYO	11	306	49	553	79	966	0	0	1	5
JAUJA	3	43	15	171	21	346	0	0	0	3
JUNIN	0	17	4	67	6	111	0	0	0	0
SATIPO	20	305	48	770	40	498	0	1	0	1
TARMA	4	46	15	184	23	473	0	0	1	3
YAULI	2	24	2	53	25	331	0	0	0	0
Total	49	933	169	2328	229	3404	0	1	2	12

VIGILANCIA DE ENFERMEDADES TRANSMISIBLES**REGIÓN JUNÍN: ENFERMEDADES INMUNOPREVENIBLES POR DAÑOS Y PROVINCIAS**

Provincia	ESAVI - EVENTO ADVERSO POST		HEPATITIS B		PARALISIS FLACIDA AGUDA		PAROTIDITIS		PAROTIDITIS CON COMPLICACIONES		RUBEOLA		RUBEOLA CONGENITA		SARAMPION		TETANOS		TOS FERINA		VARICELA CON OTRAS COMPLICACIONES		VARICELA SIN COMPLICACIONES	
	Casos de la semana	Casos Acumulados	Casos de la semana	Casos Acumulados	Casos de la semana	Casos Acumulados	Casos de la semana	Casos Acumulados	Casos de la semana	Casos Acumulados	Casos de la semana	Casos Acumulados	Casos de la semana	Casos Acumulados	Casos de la semana	Casos Acumulados	Casos de la semana	Casos Acumulados	Casos de la semana	Casos Acumulados	Casos de la semana	Casos Acumulados	Casos de la semana	Casos Acumulados
CHANCHAMAYO	0	3	0	17	0	0	0	1	0	0	1	3	0	0	0	0	0	0	0	1	0	0	0	1
CHUPACA	0	0	0	3	0	0	1	1	0	0	0	0	0	0	0	0	0	0	0	0	0	0	0	0
CONCEPCION	0	0	0	1	0	0	0	0	0	0	0	0	0	0	0	0	0	0	0	0	0	0	0	0
HUANCAYO	0	2	1	12	0	0	0	0	0	0	0	0	0	0	0	0	0	0	0	0	0	0	0	5
JAUJA	0	0	0	0	0	1	0	0	0	0	0	0	0	0	0	0	0	0	0	0	0	0	0	0
JUNIN	0	0	0	0	0	0	0	0	0	0	0	0	0	0	0	0	0	0	0	0	0	0	0	0
SATIPO	0	0	4	30	0	0	0	0	0	0	0	0	0	0	0	0	0	0	0	0	0	0	0	1
TARMA	0	0	0	1	0	0	0	0	0	0	0	0	0	0	0	0	0	0	0	0	0	0	0	0
YAULI	0	0	0	0	0	0	0	0	0	0	0	0	0	0	0	0	0	0	0	0	0	0	0	0
Total	0	5	5	64	0	1	1	2	0	0	1	3	0	0	0	0	0	0	0	1	0	0	0	7

En esta semana se notifica: 0 casos(s) de ESAVI - EVENTO ADVERSO POST VACUNAL , 5 casos(s) de HEPATITIS B , 0 casos(s) de PARALISIS FLACIDA AGUDA , 1 casos(s) de PAROTIDITIS , 0 casos(s) de PAROTIDITIS CON COMPLICACIONES , 1 casos(s) de RUBEOLA , 0 casos(s) de RUBEOLA CONGENITA , 0 casos(s) de SARAMPION , 0 casos(s) de TETANOS , 0 casos(s) de TOS FERINA , 0 casos(s) de VARICELA CON OTRAS COMPLICACIONES , 0 casos(s) de VARICELA SIN COMPLICACIONES.

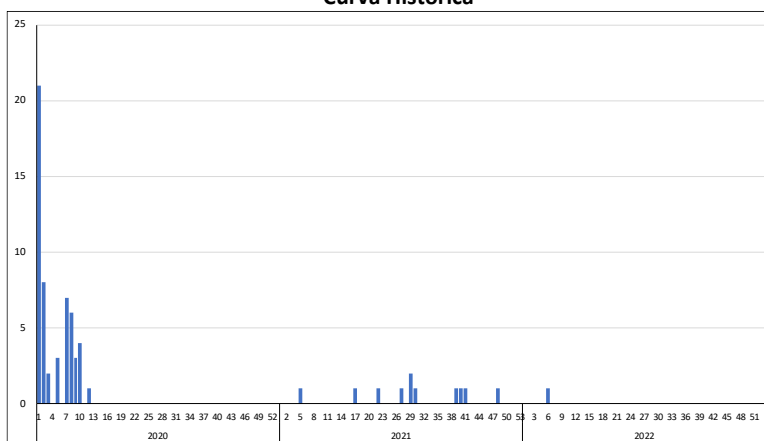
Guillain Barre

En esta semana se notifica caso(s), teniéndose un total de 1 caso(s); Se actúa con la emisión de la Alerta Epidemiológica AE-05-2019 EPI-RSJ- DIRESA Junín -2019.

Tabla de Riesgo por Distrito

PROVINCIA	DISTRITO	TIA
HUANCAJO	HUANCAJO	0.01

Curva Histórica



REGIÓN JUNÍN: ENFERMEDADES METAXÉNICAS POR DAÑOS Y PROVINCIAS

Provincia	DENGUE SIN SEÑALES DE ALARMA		DENGUE CON SEÑALES DE ALARMA		DENGUE GRAVE		ENFERMEDAD DE CHAGAS		FIEBRE AMARILLA SELVÁTICA		LEISHMANIASIS CUTÁNEA		LEISHMANIASIS MUCOCUTÁNEA		MALARIA POR P. VIVAX		ZIKA		ZIKA SINTOMÁTICO EN GESTANTES	
	Casos de la semana	Casos Acumulados	Casos de la semana	Casos Acumulados	Casos de la semana	Casos Acumulados	Casos de la semana	Casos Acumulados	Casos de la semana	Casos Acumulados	Casos de la semana	Casos Acumulados	Casos de la semana	Casos Acumulados	Casos de la semana	Casos Acumulados	Casos de la semana	Casos Acumulados	Casos de la semana	Casos Acumulados
CHANCHAMAYO	122	1660	12	99	0	2	0	0	0	1	3	48	1	1	0	0	0	0	0	0
CHUPACA	0	0	0	0	0	0	0	0	0	0	0	0	0	0	0	0	0	0	0	0
CONCEPCION	0	0	0	0	0	0	0	0	0	0	0	1	0	0	0	0	0	0	0	0
HUANCAJO	0	0	0	0	0	0	0	0	0	0	0	0	0	0	0	0	0	0	0	0
JAUIJA	1	3	0	0	0	0	0	0	0	0	0	0	0	0	0	0	0	0	0	0
JUNIN	0	0	0	0	0	0	0	0	0	0	0	1	0	0	0	0	0	0	0	0
SATIPO	51	1280	5	74	1	1	0	0	0	2	2	57	0	2	46	793	0	0	0	0
TARMA	0	0	0	0	0	0	0	0	0	0	0	0	0	0	0	0	0	0	0	0
YAULI	0	0	0	0	0	0	0	0	0	0	0	1	0	0	0	0	0	0	0	0
Total	174	2943	17	173	1	3	0	0	0	3	5	108	1	3	46	793	0	0	0	0

Dengue:

En la presente semana se notifica 194 caso(s), en total se ha notificado 3169 caso(s), 3119 caso(s) son autóctonos, 50 caso(s) son importados de otras regiones, el 61.9% fue notificado por la Red CHANCHAMAYO, el 24.7% por la Red SATIPO, el 8.2% por la Red PICHANAQUI, el 4.6% por la Red PANGOA. El 41.1% (1303) son casos Confirmados, el 3.0% (95) son casos Probables, el 55.9% (1771) son casos Descartados.

El: 94.1% son DENGUE SIN SIGNOS DE ALARMA, el 5.8% son DENGUE CON SIGNOS DE ALARMA, el 0.1% son DENGUE GRAVE.

CURVA HISTORICA

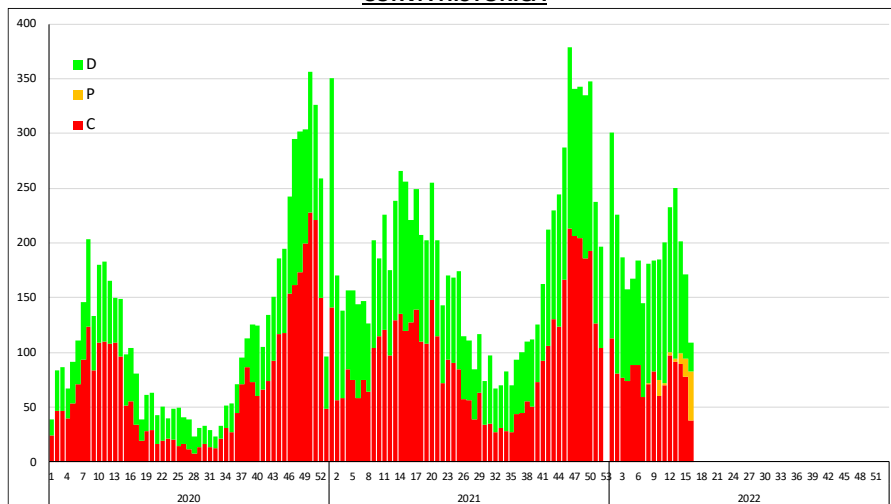
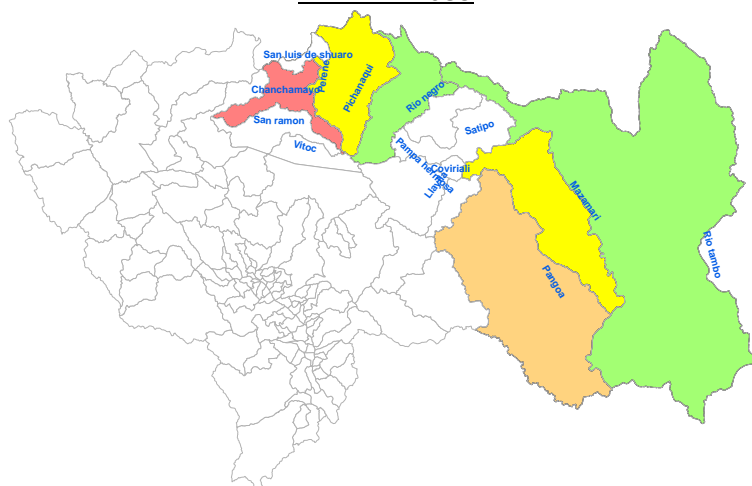


Tabla de Riesgo por Distritos

PROVINCIA	DISTRITO	TIA
CHANCHAMAYO	CHANCHAMAYO	15.01
	PERENE	1.91
	PICHANAQUI	0.84
	SAN LUIS DE SHUARO	3.09
	SAN RAMON	8.85
JAUIJA	MONOBAMBA	0.88
SATIPO	SATIPO	2.83
	COVIRIALI	2.87
	LLAYLLA	1.73
	MAZAMARI	1.74
	PAMPA HERMOSA	0.37
	PANGOA	2.48
	RIO NEGRO	2.88
	RIO TAMBO	0.33

TIA x distritos x 1,000 hab.

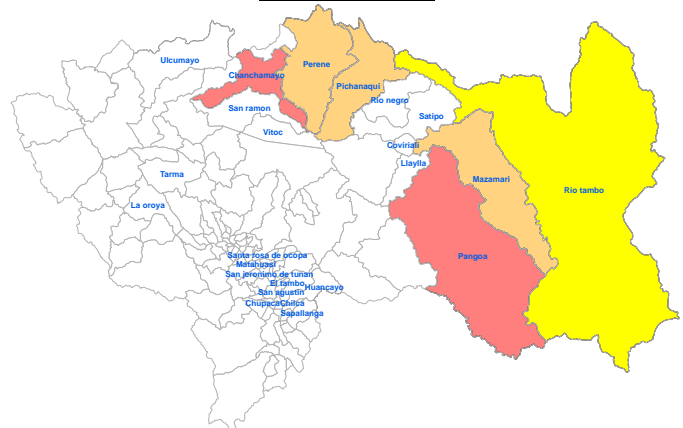
MAPA DE RIESGO



REGIÓN JUNÍN: DISTRIBUCIÓN DE TUBERCULOSIS POR PROVINCIAS

MAPA DE RIESGO

En esta semana se notifica: 0 casos de TBC ABANDONO
RECUPERADO , 0 casos de TBC EXTENSAMENTE
RESISTENTE (T , 0 casos de TBC MILIAR , 0 casos de
TBC MONORESISTENTE , 0 casos de TBC
MULTIDROGORESISTENTE , 0 casos de TBC
POLIRESISTENTE , 8 casos de TBC PULMONAR C/CONF.
BACTERIOL , 1 casos de TBC PULMONAR S/CONF.
BACTERIOL , 0 casos de TBC RECAIDA , 1 casos de
TUBERCULOSIS EXTRAPULMONAR .

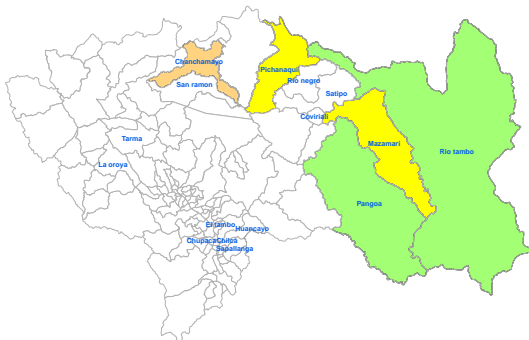


Provincia	TBC ABANDONO RECUPERADO		TBC EXTENSAMENTE RESISTENTE (T		TBC MILIAR		TBC MONORESISTENTE		TBC MULTIDROGRESIST		TBC POLIRESISTENTE		TBC PULMONAR C/CONF. BACTERIOL		TBC PULMONAR S/CONF. BACTERIOL		TBC RECAIDA		TUBERCULOSIS EXTRAPULMONAR	
	Casos de la semana	Casos Acumulados	Casos de la semana	Casos Acumulados	Casos de la semana	Casos Acumulados	Casos de la semana	Casos Acumulados	Casos de la semana	Casos Acumulados	Casos de la semana	Casos Acumulados	Casos de la semana	Casos Acumulados	Casos de la semana	Casos Acumulados	Casos de la semana	Casos Acumulados	Casos de la semana	Casos Acumulados
CHANCHAMAYO	0	0	0	0	0	0	0	3	0	0	0	0	4	36	0	4	0	0	1	9
CHUPACA	0	0	0	0	0	0	0	0	0	0	0	0	0	0	0	0	0	0	0	1
CONCEPCION	0	0	0	0	0	0	0	0	0	0	0	0	0	2	0	0	0	0	0	1
HUANCAYO	0	0	0	0	0	0	0	0	0	0	0	0	0	21	0	4	0	0	0	10
JAULA	0	0	0	0	0	0	0	0	0	0	0	0	0	0	0	1	0	0	0	0
JUNIN	0	0	0	0	0	0	0	0	0	0	0	0	0	0	0	0	0	0	0	0
SATIPO	0	0	0	0	0	0	0	0	0	2	0	0	2	28	1	7	0	0	0	4
TARMA	0	0	0	0	0	0	0	0	0	0	0	0	0	1	0	1	0	0	0	1
YAULI	0	0	0	0	0	0	0	0	0	0	0	0	2	3	0	0	0	0	0	0
Total	0	0	0	0	0	0	0	3	0	2	0	0	8	91	1	17	0	0	1	26

REGIÓN JUNÍN: DISTRIBUCIÓN DE OTRAS ENFERMEDADES TRANSMISIBLES POR PROVINCIAS

En esta semana se notifica: 2 casos de HEPATITIS A , 6
casos de INFECCION POR VIH , 0 casos de SIFILIS
CONGENITA , 2 casos de SIFILIS MATERNA , 4
casos de SIND. INMUNODEF. ADQUIRI .

MAPA DE RIESGO DE VIH



Provincia	HEPATITIS A		INFECCION POR VIH		SIFILIS CONGENITA		SIFILIS MATERNA		SIND. INMUNODEF. ADQUIRI	
	Casos de la semana	Casos Acumulados	Casos de la semana	Casos Acumulados	Casos de la semana	Casos Acumulados	Casos de la semana	Casos Acumulados	Casos de la semana	Casos Acumulados
CHANCHAMAYO	0	0	0	10	0	0	1	24	0	2
CHUPACA	0	0	0	3	0	0	1	1	1	3
CONCEPCION	0	0	0	0	0	0	0	1	1	3
HUANCAYO	2	3	4	31	0	1	0	10	2	22
JALJA	0	0	0	1	0	0	0	0	0	2
JUNIN	0	0	0	0	0	0	0	1	0	0
SATIPO	0	0	2	18	0	5	0	13	0	2
TARMA	0	0	0	2	0	0	0	0	0	0
YALI	0	0	0	1	0	0	0	0	0	0
Total	2	3	6	66	0	6	2	50	4	34

VIGILANCIA DE ENFERMEDADES NO TRANSMISIBLES

REGIÓN JUNÍN: DISTRIBUCIÓN DE CASOS DE MUERTE MATERNA Y MATERNO PERINATAL POR PROVINCIAS

Provincia	MUERTE MATERNA DIRECTA		MUERTE MATERNA INCIDENTAL		MUERTE MATERNA INDIRECTA		MUERTE PERINATAL	
	Casos de la semana	Casos Acumulados	Casos de la semana	Casos Acumulados	Casos de la semana	Casos Acumulados	Casos de la semana	Casos Acumulados
CHANCHAMAYO	0	0	0	0	0	0	0	5
CHUPACA	0	0	0	0	0	0	0	4
CONCEPCION	0	0	0	0	0	1	1	6
HUANCAYO	0	1	0	1	0	0	3	26
JAUIJA	0	0	0	0	0	0	0	3
JUNIN	0	0	0	0	0	0	0	0
SATIPO	0	0	0	0	0	0	2	24
TARMA	0	0	0	0	0	0	0	5
YAULI	0	0	0	0	0	0	0	4
Total	0	1	0	1	0	1	6	77

En esta semana se notifica: 0 casos de MUERTE MATERNA DIRECTA , 0 casos de MUERTE MATERNA INCIDENTAL , 0 casos de MUERTE MATERNA INDIRECTA , 6 casos de MUERTE PERINATAL .

En total se tiene: 1 casos de MUERTE MATERNA DIRECTA , 1 caso de MUERTE MATERNA INCIDENTAL , 1 casos de MUERTE MATERNA INDIRECTA, 77 casos de MUERTE PERINATAL .

ENF. TRANSMITIDAS POR ANIMALES PONZOÑOSOS

En esta semana se notifica 1 casos de LOXOCELISMO , 2 caso de OFIDISMO .
En total se tiene: 37 casos de LOXOCELISMO , 63 casos de OFIDISMO .

ENFERMEDADES ZOONOTICAS

En esta semana se notifica 1 casos de CISTICERCOSIS , 0 casos de HIDATIDOSIS , 2 casos de LEPTOSPIROSIS .
En total se tiene: 12 casos de CISTICERCOSIS , 22 casos de HIDATIDOSIS , 4 casos de LEPTOSPIROSIS .

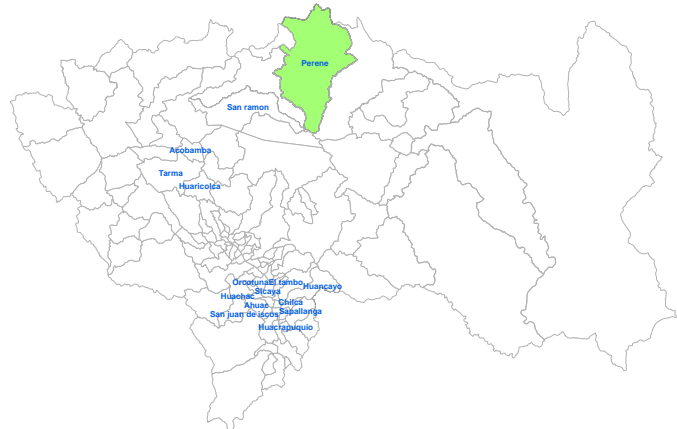
DIABETES

En esta semana se notifica: 1 casos de DIABETES MELLIT. NO ESPECIF. , 14 casos de DIABETES MELLIT. NO INSULINODE , 0 casos de DIABETES MELLITUS EN EL EMBARAZO , 3 casos de DIABETES MELLITUS INSULINODEPE , 0 casos de OTRAS DIABETES MELL. ESPEC.
En total se tiene: 14 casos de DIABETES MELLIT. NO ESPECIF. , 286 casos de DIABETES MELLIT. NO INSULINODE , 0 casos de DIABETES MELLITUS EN EL EMBARAZO , 9 casos de DIABETES MELLITUS INSULINODEPE , 0 casos de OTRAS DIABETES MELL. ESPEC. .

Provincia	TRANSMITIDAS POR ANIMALES PONZOÑOSOS				ENFERMEDADES ZOONOTICAS						DIABETES									
	LOXOCELISMO		OFIDISMO		CISTICERCOSIS		HIDATIDOSIS		LEPTOSPIROSIS		DIABETES MELLIT. NO ESPECIF.		DIABETES MELLIT. NO INSULINODE		DIABETES MELLITUS EN EL EMBARAZO		DIABETES MELLITUS INSULINODEPE		OTRAS DIABETES MELL. ESPEC.	
	Casos de la semana	Casos Acumulados	Casos de la semana	Casos Acumulados	Casos de la semana	Casos Acumulados	Casos de la semana	Casos Acumulados	Casos de la semana	Casos Acumulados	Casos de la semana	Casos Acumulados	Casos de la semana	Casos Acumulados	Casos de la semana	Casos Acumulados	Casos de la semana	Casos Acumulados	Casos de la semana	Casos Acumulados
CHANCHAMAYO	0	1	1	21	0	1	0	0	1	2	0	4	2	68	0	0	0	0	0	0
CHUPACA	0	1	0	0	0	0	0	2	0	0	0	1	2	8	0	0	0	0	0	0
CONCEPCION	0	0	0	0	0	1	0	1	0	0	0	0	0	3	0	0	0	0	0	0
HUANCAYO	0	26	0	0	1	9	0	14	1	1	0	2	0	106	0	0	0	3	0	0
JAUJA	0	4	0	0	0	0	0	2	0	0	0	0	2	4	0	0	0	1	0	0
JUNIN	0	0	0	0	0	0	0	1	0	0	0	0	0	0	0	0	0	0	0	0
SATIPO	1	3	1	42	0	0	0	0	0	1	1	6	6	77	0	0	3	3	0	0
TARMA	0	1	0	0	0	1	0	0	0	0	0	0	1	16	0	0	0	2	0	0
YAULI	0	1	0	0	0	0	0	2	0	0	0	1	1	4	0	0	0	0	0	0
Total	1	37	2	63	1	12	0	22	2	4	1	14	14	286	0	0	3	9	0	0

REGIÓN JUNÍN: EFECTO TÓXICO DE PLAGUICIDAS

En esta semana se notifica: 0 casos de EFECTO TOXICO DE OTRAS SUSTANCIAS INORGANICAS , 0 casos de EFECTO TOXICO DE PLAGUICIDAS , HERBICIDAS Y FUNGICIDAS , 0 casos de INSEC. HALOGENADOS , 2 casos de INSEC. ORG. FOSF. Y CARB , 1 casos de OTROS INSECTICIDAS , 1 casos de OTROS PLAGUICIDAS , 0 casos de PLAGUICIDA NO ESPECIFICADO , 0 casos de RODENTICIDAS .
En total se tiene : 0 casos de EFECTO TOXICO DE OTRAS SUSTANCIAS INORGANICAS , 0 casos de EFECTO TOXICO DE PLAGUICIDAS , 0 casos de HERBICIDAS Y FUNGICIDAS , 0 casos de INSEC. HALOGENADOS , 32 casos de INSEC. ORG. FOSF. Y CARB , 2 casos de OTROS INSECTICIDAS , 2 casos de OTROS PLAGUICIDAS , 5 casos de PLAGUICIDA NO ESPECIFICADO , 0 casos de RODENTICIDAS .

MAPA DE RIESGO

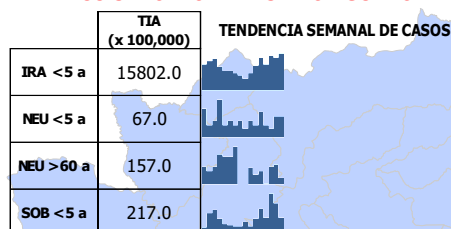
Provincia	EFECTO TOXICO DE OTRAS SUSTANCIAS INORGANICAS		EFECTO TOXICO DE PLAGUICIDAS		HERBICIDAS Y FUNGICIDAS		INSEC. HALOGENADOS		INSEC. ORG. FOSF. Y CARB		OTROS INSECTICIDAS		OTROS PLAGUICIDAS		PLAGUICIDA NO ESPECIFICADO		RODENTICIDAS	
	Casos de la semana	Casos Acumulados	Casos de la semana	Casos Acumulados	Casos de la semana	Casos Acumulados	Casos de la semana	Casos Acumulados	Casos de la semana	Casos Acumulados	Casos de la semana	Casos Acumulados	Casos de la semana	Casos Acumulados	Casos de la semana	Casos Acumulados	Casos de la semana	Casos Acumulados
CHANCHAMAYO	0	0	0	0	0	0	0	0	0	2	0	0	0	0	0	1	0	0
CHUPACA	0	0	0	0	0	0	0	0	0	4	1	2	1	2	0	4	0	0
CONCEPCION	0	0	0	0	0	0	0	0	0	2	0	0	0	0	0	0	0	0
HUANCAYO	0	0	0	0	0	0	0	0	2	17	0	0	0	0	0	0	0	0
JAUJA	0	0	0	0	0	0	0	0	0	0	0	0	0	0	0	0	0	0
JUNIN	0	0	0	0	0	0	0	0	0	0	0	0	0	0	0	0	0	0
SATIPO	0	0	0	0	0	0	0	0	0	0	0	0	0	0	0	0	0	0
TARMA	0	0	0	0	0	0	0	0	0	7	0	0	0	0	0	0	0	0
YAULI	0	0	0	0	0	0	0	0	0	0	0	0	0	0	0	0	0	0
Total	0	0	0	0	0	0	0	0	2	32	1	2	1	2	0	5	0	0

BROTOS: AÑO 2022

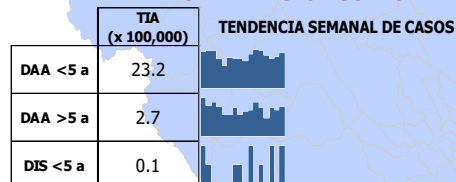
Nº	EVENTO	RED / HOSPITAL	LOCALIDAD	FECHA DE NOTIFICACION	Nº DE AFECTADOS	Nº INFORMES
1	Covid-19	MR El Tambo	Centro de rehabilitacion Juvenil-El tambo	23/02/2022	18	3
2	Tos Ferina	Red Pichanaki	Pichanaki	14/03/2022	1	3
3	Síndrome febril	M.R Perene	Perene	15/03/2022	1	2
4	Parotiditis	Red Pichanaki	Pichanaki	15/03/2022	1	3
5	Inundacion	Red Chupaca	Iscos	16/03/2022	9	1
6	Covid-19	Red Valle Mantaro	C.E. Cientifica Huancayo	23/03/2022	4	3
7	Covid -19	Red Valle Mantaro	C.E San Carlos Huancayo	23/03/2022	2	3
8	Covid-19	Red Valle Mantaro	Aldea Infantil SOS- Sicaya	23/03/2022	4	3
9	Covid-19	Red San Martin de Pangoa	IE PAMPA tigre	05/04/2022	2	2
10	Covid-19	Red San Martin de Pangoa	IE Bajo celendin	06/04/2022	3	2
11	Covid-19	Red San Martin de Pangoa	IE Alto Kiatari	07/04/2022	5	2
12	Covid-19	Micro Red la Libertad	IE Guadalupe - Huancayo	12/04/2022	2	2
13	Covid-19	Puesto de salud Palian	IE San Francisco - Huancayo	12/04/2022	2	2
14	Covid-19	C.S Sapallanga	IE Virgen de Cocharcas	15/04/2022	2	2
15	sífilis	M.R El Tambo	Centro de rehabilitacion Juvenil-El tambo	20/04/2022	7	1
16	covid-19	M.R El Tambo	I.E Excelenti	21/04/2022	3	1
17	covid-19	Red S.M. Pangoa _Jerusalen	I.E 31209-1 Yaninapango	21/04/2022	3	1
18	Coxsackie	Red ChuPaca	I.E Azana - Ahuac	22/04/2022	2	1

MAPA EPIDEMIOLOGICO

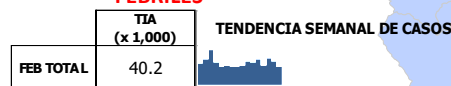
INFECCIONES RESPIRATORIAS AGUDAS



ENFERMEDADES DIARREICAS AGUDAS



FEBRILES



Dx. INDIVIDUALES

Dx. INDIVIDUALES	TENDENCIA SEMANAL DE CASOS
DENGUE SIN SIGNOS DE ALARM	2982
MALARIA POR P. VIVAX	797
DIABETES MELLIT. NO INSULIN	289
DENGUE CON SIGNOS DE ALARM	184
LEISHMANIASIS CUTANEA	121
TBC PULMONAR C/CONF. BACTEF	94
MUERTE PERINATAL	80
INFECCION POR VIH	72
HEPATITIS B	65
OFIDISMO	63
RUBEOLA CONGENITA CENTINEL	58
SIFILIS MATERNA	52
LOXOCELISMO	38
SIND. INMUNODEF. ADQUIRID-S	35
SIFILIS NO ESPECIFICADA	35
INSEC. ORG. FOSF. Y CARBAMAT	32
TUBERCULOSIS EXTRAPULMONAL	28
HIDATIDOSIS	26
TBC PULMONAR S/CONF. BACTEF	19
PLOMO Y SUS COMPUESTOS	18
DIABETES MELLIT. NO ESPECIF.	14
CISTICERCOSIS	13
DEFUNCION POR NEUMONIA	12
DIABETES MELLITUS INSULINOC	9
INFECC. RESP. AGUDA GRAVE INU	7
VARICELA SIN COMPLICACIONES	7
SIFILIS CONGENITA	6
ESAVI - EVENTO ADVERSO POST	5
PLAGUICIDA NO ESPECIFICADO	5
LEPTOSPIROSIS	5

Dx. INDIVIDUALES

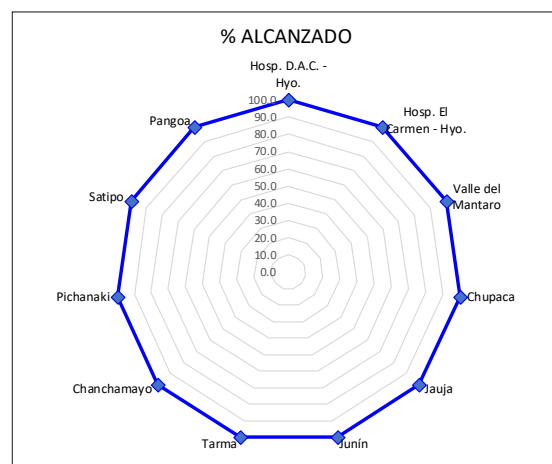
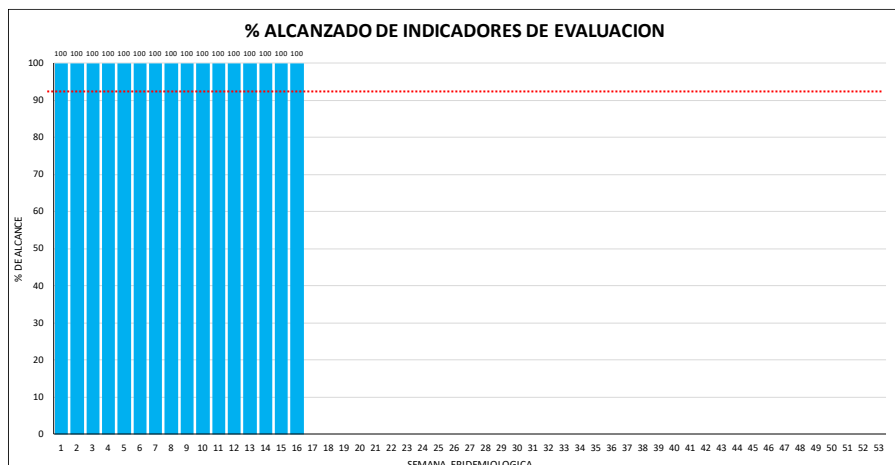
Dx. INDIVIDUALES	TENDENCIA SEMANAL DE CASOS
FIEMRE AMARILLA SELVATICA	4
RUBEOLA	3
TBC MONORESISTENTE	3
DENGUE GRAVE	3
HEPATITIS C	3
LEISHMANIASIS MUCOCUTANEA	3
HEPATITIS A	3
OTROS INSECTICIDAS	2
TBC MULTIDROGORESISTENTE (2
MUERTE MATERNA INDIRECTA	2
PAROTIDITIS	2
INFECCIONES RESP. AGUDAS IN	2
OTROS PLAGUICIDAS	2
TOS FERINA	1
MUERTE MATERNA INCIDENTAL	1
PARALISIS FLACIDA AGUDA	1
SINDROME DE GUILLAIN BARRE	1
DEFUNCION POR EDA	1
MUERTE MATERNA DIRECTA	1
	0
	0
	0
	0
	0
	0

MONITOREO DE LA INFORMACIÓN DEL SISTEMA DE VIGILANCIA EPIDEMIOLÓGICA

Para el año 2020 según **Resolución Directoral N° 133** del 28 de febrero del 2019 se aprueba la conformación de 09 redes de salud, las cuales serán una unidad de epidemiología quienes deben notificar semanalmente. **EL PUNTAJE MÍNIMO ACEPTABLE ES 92%.**

INDICADORES DE MONITOREO DE LA INFORMACIÓN - S.E. 16- 2022

RED	OPORTUNIDAD	COBERTURA	CALIDAD DEL DATO	RETROALIMENTACION	REGULARIZACION	SEGUIMIENTO	TOTAL
Hosp. D.A.C. - Hyo.	100.0	100.0	100.0	100.0	100.0	100.0	100.0
Hosp. El Carmen - Hyo.	100.0	100.0	100.0	100.0	100.0	100.0	100.0
Valle del Mantaro	100.0	100.0	100.0	100.0	100.0	100.0	100.0
Chupaca	100.0	100.0	100.0	100.0	100.0	100.0	100.0
Jauja	100.0	100.0	100.0	100.0	100.0	100.0	100.0
Junín	100.0	100.0	100.0	100.0	100.0	100.0	100.0
Tarma	100.0	100.0	100.0	100.0	100.0	100.0	100.0
Chanchamayo	100.0	100.0	100.0	100.0	100.0	100.0	100.0
Pichanaki	100.0	100.0	100.0	100.0	100.0	100.0	100.0
Satipo	100.0	100.0	100.0	100.0	100.0	100.0	100.0
Pangao	100.0	100.0	100.0	100.0	100.0	100.0	100.0
Total DIRESA	100.0	100.0	100.0	100.0	100.0	100.0	100.0



Esta información es actualizada semanalmente, por lo que los datos aquí presentados están sujetos a variaciones que dependen de la actualización