

BOLETIN EPIDEMIOLOGICO

REGION JUNIN

SEMANA EPIDEMIOLOGICA

Nº 31 2022

DIRECCIÓN REGIONAL DE SALUD JUNÍN

Mg. Luis Zúñiga Villacresis Gutiérrez
Director Regional

EQUIPO DE EPIDEMIOLOGÍA

Mg. Ananí G. Basaldúa Galarza
Directora de Epidemiología

Lic. Enf. Doris García Inga
Lic. Enf. Norma Luz Córdova Santiváñez
Lic. Adm. Jacks Roy Arroyo Uchuypoma
C.D. Ana Isabel Chávez Ortega
Téc. Inf. Eduardo Surichachi Palacios
Sec. María Ortega Sendón

CONTENIDO

- Actualidad Regional
- Análisis de situación de salud
 - Infecciones Respiratorias Agudas
 - Neumonías
 - Defunción por Neumonías
 - Enfermedades Diarreicas Agudas (Acuosas – Disenterías)
 - Defunción por Edas
- Enfermedades Transmisibles
 - Enfermedades Inmunoprevenibles
 - Enfermedades Metaxénicas
 - Tuberculosis
 - Otras Enfermedades Transmisibles
- Enfermedades NO Transmisibles
 - Muerte Materna – Perinatal
 - Transmitidas por Animales
 - Ponoñosos
 - Enfermedades Zoonóticas
 - Diabetes
 - Efecto Tóxico de Plaguicidas
- Brotes, Emergencias y/o Desastres
- Mapa epidemiológico semanal
- Monitoreo de la información del sistema.

FUENTE DE DATOS:

Sistema de Vigilancia Epidemiológica:
NotiWeb / DGE-MINSA
SIEpi / DGE-MINSA

**Información
para la Acción!**

ACTUALIDAD REGIONAL

Alerta Epidemiológica Riesgo de brote por virus polio 10 de junio de 2022

Dado el riesgo de importación de poliovirus salvaje como de los derivados de la vacuna o la emergencia de un poliovirus derivado de la vacuna en la Región, la Organización Panamericana de la Salud/ Organización Mundial de la Salud (OPS/OMS) comparte con sus Estados Miembros una serie de consideraciones relacionadas a la prevención, vigilancia y preparación.

Resumen de la situación actual Luego de la certificación de la erradicación de los poliovirus salvajes tipo 2 y 3, la poliomiélitis continúa siendo endémica para el poliovirus salvaje tipo 1 (WPV1, por sus siglas en inglés) en dos países, Afganistán y Pakistán. En Afganistán, hasta el 7 de junio 2022 se ha detectado un caso de WPV1 y cuatro fueron detectados en 2021. En Pakistán se han reportado 8 casos de WPV1 en 2022.

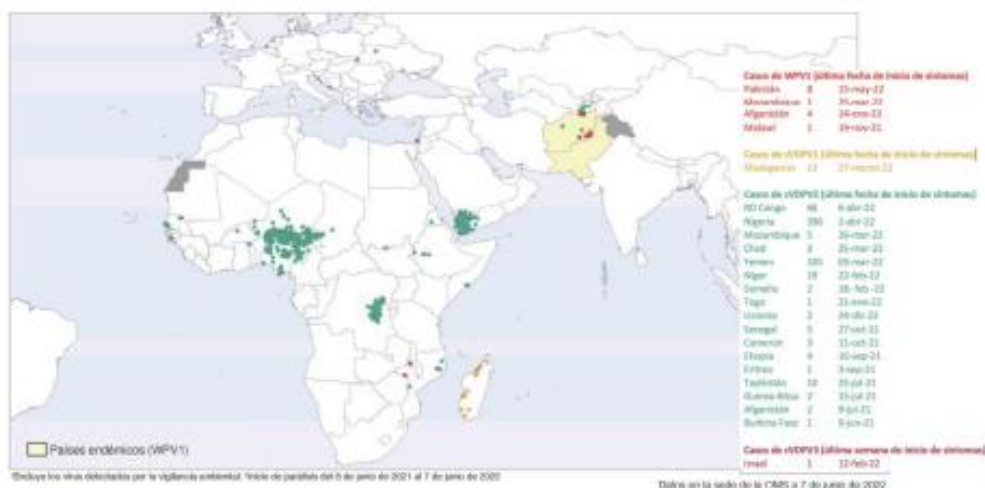
En febrero de 2022 se confirmó el aislamiento de un WPV1 en una niña de tres años con parálisis flácida aguda (PFA) en Malawi. El análisis muestra que el virus está genéticamente relacionado con WPV1 que se detectó en Pakistán en octubre de 2019. Este es el primer caso de WPV1 en el continente africano en más de cinco años. En mayo de 2022, en muestras de heces recolectadas de un niño con PFA en Mozambique, se identificó un caso de WPV1. La secuenciación del virus confirmó que este virus está relacionado con una importación desde Pakistán, que posteriormente derivó en el WPV1 que fue detectado en Malawi en febrero de 2022 y en el caso de WPV1 de Mozambique.

La detección de WPV1 fuera de los dos países endémicos en el mundo, Pakistán y Afganistán, es de gran preocupación y subraya la importancia de priorizar las actividades para detectar y controlar la poliomiélitis.

Adicionalmente, varios países de África y Asia presentan circulación de poliovirus derivados de la vacuna (cVDPV), variantes del poliovirus que pueden surgir en comunidades con bajas coberturas de vacunación. Recientemente, se han detectado brotes de VDPV en Israel y Ucrania. (Figura 1)

Mientras no se interrumpa la transmisión del poliovirus en todo el mundo, todos los países continúan en riesgo de importación de poliomiélitis.

Figura 1. Número de casos de WPV1 y cVDPV en cada país afectado en los últimos 12 meses.



Fuente: Iniciativa Mundial de Erradicación de la Poliomiélitis. Disponible en inglés en:
<https://polioeradication.org/polio-today/polio-now/>

SITUACIÓN EN LAS AMÉRICAS

La Región de las Américas fue certificada como libre de polio en 1994. Este logro fue obtenido a través de la implementación de programas de vacunación de rutina, la realización de campañas masivas de vacunación y la implementación de la vigilancia de los casos de parálisis flácida aguda en menores de 15 años de edad. Desde la certificación de la eliminación de la polio, los países de la región han mantenido la vacunación y la vigilancia epidemiológica de las PFA. Sin embargo, entre 2020 y 2021, se acentuó la caída de las coberturas de vacunación que ya se venía presentando desde antes de la pandemia de COVID-19. En 2020 hubo una disminución significativa en las tasas de detección de PFA por 100.000 niños < 15 años en comparación con lo detectado en años previos. A nivel regional, el promedio de esta tasa descendió de 1,27 para el período 2016- 2019, a 0,83 para 2020 y 2021. Asimismo, comparando estos mismos períodos, se observa un marcado aumento en el número de países/territorios que no alcanzaron una tasa mayor o igual a 1. (Tabla 1).

Tabla 1: Tasas de casos de parálisis flácida aguda (PFA) detectado por cada 100.000 niños < 15 años

Subregión	País	Tasa 2016	Tasa 2017	Tasa 2018	Tasa 2019	Tasa 2020	Tasa 2021
América del Norte	CAN	0,67	0,33	---	0,15	0,12	0,10
	MEX	1,72	1,62	2,02	2,43	1,42	1,56
América Central	CRI	2,91	2,53	1,50	1,51	1,32	0,95
	GTM	0,50	0,76	0,96	1,15	0,64	0,78
	HND	2,02	1,49	1,55	1,85	1,65	1,52
	NIC	1,43	1,05	1,05	1,40	0,92	0,67
	PAN	1,58	2,05	1,30	0,55	0,96	0,87
	SLV	2,89	2,58	2,58	2,04	0,99	2,22
Caribe	CAR*	1,36	0,34	0,23	0,11	0,22	0,11
	CUB	0,93	1,64	1,48	1,61	1,16	1,01
	DOM	1,05	0,48	0,48	0,80	0,37	0,17
	HTI	0,39	0,22	0,25	0,39	0,22	0,27
América del Sur	ARG	1,88	1,87	1,80	1,66	0,78	0,03
	BOL	0,69	1,12	1,29	0,68	0,45	0,51
	BRA	1,05	1,02	1,06	0,99	0,56	0,65
	CHL	2,08	1,91	1,78	1,71	1,11	0,77
	COL	1,59	1,34	1,45	0,67	0,77	1,19
	ECU	0,53	0,81	0,83	0,46	0,33	0,58
	PER	0,64	0,59	0,88	1,37	0,55	0,43
	PRY	1,40	1,44	1,73	1,29	0,92	1,26
	URY	0,68	0,55	0,55	1,11	0,14	---
	VEN	1,29	0,94	0,87	1,15	0,95	1,21
Total		1,29	1,19	1,29	1,30	0,81	0,85

*CAR incluye informes de países miembros de CARPHA

Fuente: reporte de los países a FPL/IM-OPS. Disponibles en <https://www.paho.org/es/boletin-semanal-polio>

De continuarse esta tendencia en las coberturas de vacunación y la vigilancia epidemiológica, existe un alto riesgo de ocurrencia de brotes posterior a la importación de un virus (salvaje o derivado de la vacuna) o la emergencia de poliovirus derivado de la vacuna, y que estos no sean detectados a tiempo.

ORIENTACIONES PARA LAS AUTORIDADES NACIONALES

Ante la situación expuesta, la Organización Panamericana de la Salud / Organización Mundial de la Salud (OPS / OMS) recuerda a los Estados Miembros que las medidas más efectivas para disminuir el riesgo de ocurrencia de brotes es mantener buenos niveles de inmunidad de la población a través de coberturas altas y homogéneas de vacunación, y una vigilancia epidemiológica sensible que permita detectar e investigar de forma oportuna los casos de PFA. A continuación, una serie de consideraciones respecto a vacunación, vigilancia y plan de mitigación de riesgos y respuesta a brotes para las autoridades nacionales.

VACUNACIÓN

La OPS/OMS recomienda que todos los países logren alcanzar y mantener altos niveles de cobertura ($\geq 95\%$) con la vacuna contra la poliomielitis, tanto a nivel nacional como subnacional. Los países que no han introducido la segunda dosis de IPV (IPV2) deben hacerlo a la brevedad posible.

VIGILANCIA

Es importante que todos los países/territorios de la región refuercen la vigilancia de los casos de PFA para facilitar una respuesta oportuna frente a la detección de una importación o a la emergencia de un poliovirus derivados de la vacuna:

1. **Detección y notificación de casos de PFA en menores de 15 años:** Capacitar al personal de salud de todos los niveles en la detección y notificación de PFA. El número de casos de PFA notificados cada año se utiliza como indicador de la capacidad de un país para detectar la poliomielitis, incluso en países donde la enfermedad ya no se presenta. El sistema de vigilancia de un país debe ser lo suficientemente sensible para detectar al menos un caso de PFA por cada 100.000 menores de 15 años, incluso en ausencia de poliomielitis.
2. **Recolección y transporte de muestras de heces para su análisis:** Al inicio de la parálisis, la poliomielitis puede ser difícil de diferenciar de otras formas de parálisis flácida agudas como el síndrome de Guillain-Barré, la mielitis transversa o la neuritis traumática. Todos los niños con PFA deben ser investigados para detectar poliovirus salvaje dentro de los 14 días posteriores a la instalación de la parálisis. Para la prueba de poliomielitis, las muestras fecales se analizan para detectar la presencia de poliovirus. Las muestras deben llegar al laboratorio dentro de las 72 horas posteriores a su recolección. De lo contrario, deben congelarse (a -20 grados centígrados) y luego enviarse congelados.
3. **Confirmación por el laboratorio:** La muestra se inocula en cultivos celulares en donde el virus puede infectar y replicar. El virus aislado es posteriormente tipificado mediante ensayos moleculares, se inicia con una RT-PCR para determinar el serotipo y si se trata de un virus salvaje o uno vacunal, luego se realizan pruebas de secuenciación genética para confirmar genotipo. La secuencia genética obtenida se compara con un banco de referencia de poliovirus conocidos, lo que permite hacer inferencias sobre el origen geográfico del virus aislado de la muestra.

PLAN DE MITIGACIÓN DE RIESGOS

Desarrollar un análisis de riesgo e implementar las acciones necesarias para mitigar el riesgo logrando altas coberturas de vacunación y el mantenimiento de un sistema de vigilancia sensible.

PLAN DE RESPUESTA A BROTES

Se insta a los países/territorios a tener un plan actualizado de respuesta a brotes para estar preparados para responder de forma oportuna ante un caso de importación de poliovirus salvaje tipo 1 o un poliovirus derivado de la vacuna o la emergencia de un poliovirus derivado de la vacuna.

El país y la Región no es indiferente a este tema por lo que debemos fortalecer las acciones para disminuir los bolsones de susceptible.

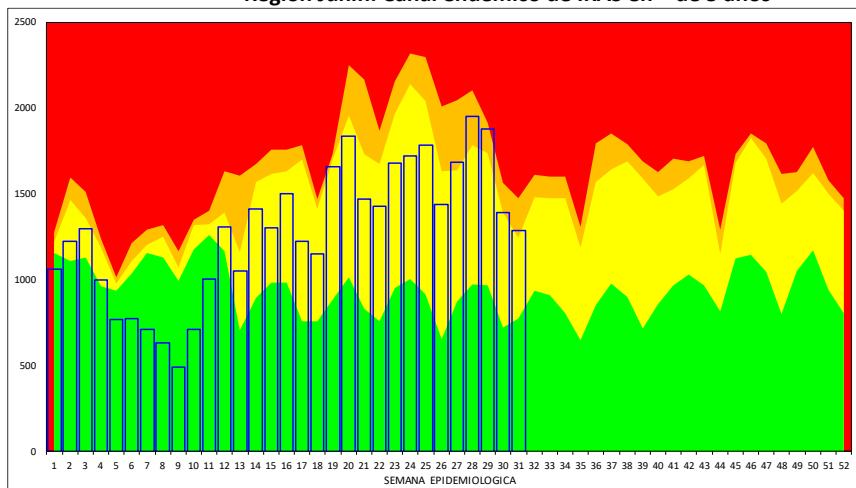
ANÁLISIS DE SITUACIÓN DE SALUD

INFECCIONES RESPIRATORIAS AGUDAS – NEUMONÍAS – DEFUNCIONES POR NEUMONÍAS

IRAS: En la Región Junín, en esta semana se ha notificado 1287 episodios; En total se ha notificado 39837 episodios de IRAS en < de 5 años de edad.

- **En menores de 2 meses de edad**, en esta semana se ha notificado 54 episodios, el acumulado es 1401 episodios, con una T.I.A. de 47.7 por 1,000 niños.
- **De 2 a 11 meses de edad**, en esta semana se ha notificado 410 episodios, el acumulado es de 9858 episodios, con una T.I.A. de 347.4 por 1,000 niños.
- **De 1 a 4 años de edad**, en esta semana se ha notificado 823 episodios, el acumulado es de 28578 episodios, con una T.I.A. de 255.0 por 1,000 niños.

Región Junín: Canal endémico de IRAS en < de 5 años

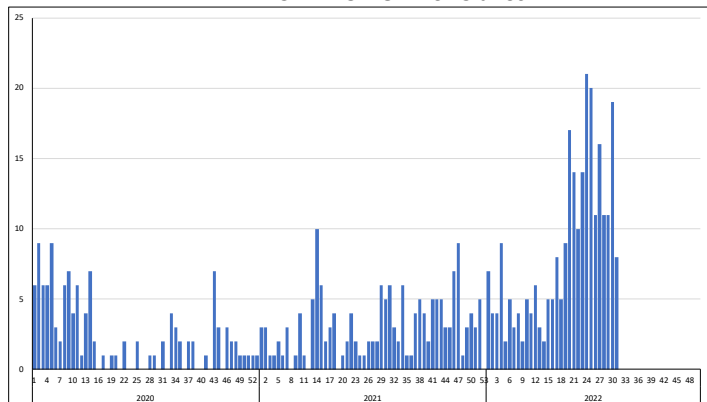
Tabla de Riesgo por Distritos
(Tasa de Incidencia x 1000 hab.)

DISTRITO	TIA IRA < 5a
CHUPURO	1467.5
JULCAN	1200.0
LEONOR ORDOÑEZ	992.4
LLOCLLAPAMPA	855.3
VIZCATAN DEL ENE	854.7
ACO	843.8
MOLINOS	825.2
HUACHAC	762.5
PACCHA	741.9
MONOBAMBA	737.3
CARHUAMAYO	730.2
LA UNION	726.7
MARISCAL CASTILLA	700.5
NUEVE DE JULIO	697.2
PALCA	689.8
HUERTAS	654.4
CHACAPALPA	652.2
HUAY HUAY	619.7
JUNIN	616.2
CHONGOS BAJO	611.3
SINCOS	597.4
HUASAHUASI	592.2
PALCAMAYO	591.5
HUAYUCACHI	577.4
CHUPACA	545.1
SANTA ROSA DE OC	542.2
CHANCHAMAYO	524.5
MUQUYAUYO	522.4
MUQUI	512.2
ORCOTUNA	511.0
VITOC	506.8

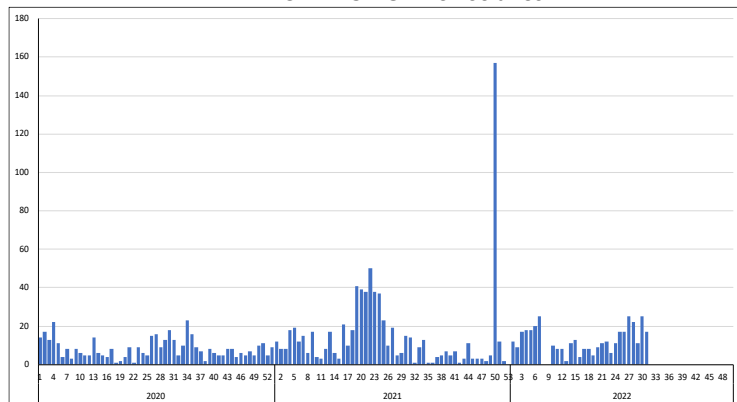
NEUMONIAS: En la Región Junín en esta semana se ha notificado 8 episodios, En Total se ha notificado 261 episodios de neumonías en < de 5 años de edad.

- **En menores de 2 meses**, en esta semana se ha notificado 0 episodios, el acumulado es de 18 episodios.
- **De 2 a 11 meses**, en esta semana se ha notificado 2 episodios, el acumulado es de 83 episodios.
- **De 1 a 4 años**, en esta semana se ha notificado 6 episodios, el acumulado es de 160 episodios.
- **En mayores de 60 años**, en esta semana se ha notificado 17 episodios, el acumulados es de 361 episodios.

TENDENCIA NEUMONIAS <5 años



TENDENCIA NEUMONIAS >60 años



DEFUNCIONES POR NEUMONIAS (Todos los Grupos de Edad): En la presente semana se ha notificado 3 defunción(es), en total se tiene 103 defunción(es).

REGIÓN JUNÍN: DISTRIBUCIÓN DE CASOS DE IRAS Y NEUMONÍAS EN < 5 AÑOS POR PROVINCIAS

PROVINCIA	Casos de IRAS en niños < 5 años		Casos de NEUMONÍAS en niños < 5 años		Casos de NEUMONÍAS en niños > 5 años		Defunciones en niños < 5 años		Defunciones en > 5 años	
	Casos de la Semana	Casos Acumulados	Casos de la Semana	Casos Acumulados	Casos de la Semana	Casos Acumulados	Casos de la Semana	Casos Acumulados	Casos de la Semana	Casos Acumulados
CHANCHAMAYO	229	6974	2	62	1	89	0	0	0	11
CHUPACA	43	2155	0	5	4	53	0	0	0	11
CONCEPCION	64	2080	0	1	1	37	0	0	0	5
HUANCAYO	367	10135	6	74	6	506	1	2	2	65
JAULA	130	2986	0	21	0	19	0	1	0	1
JUNIN	45	1153	0	1	0	3	0	0	0	0
SATipo	265	9186	0	85	1	76	0	6	0	0
TARMA	108	3538	0	10	6	20	0	0	0	1
YAULI	36	1630	0	2	2	71	0	0	0	0
Total	1287	39837	8	261	21	874	1	9	2	94

ENFERMEDADES DIARREICAS AGUDAS – ACUOSAS Y DISENTERICAS – DEFUNCIONES POR EDAS

DIARREA AGUDA ACUOSA: En la Región Junín, en total de EDAs en esta semana se ha notificado 419 episodios, el acumulado es de 13968 episodios.

- En menores de 5 años, en esta semana se ha notificado 256 episodios, el acumulado es de 6980 episodios.
- De 1 a 4 años, en esta semana se ha notificado 185 episodios, el acumulado es de 5161 episodios.
- En menores de 1 año, en esta semana se ha notificado 71 episodios, el acumulado es de 1819 episodios.
- En mayores de 5 años, en esta semana se ha notificado 163 episodios, el acumulado es de 6988 episodios.

DEFUNCION POR EDAS: En esta semana, se ha notificado 0 defunción(es), en total se tiene 1 defunción(es).

DISENTERICAS: En la Región Junín, en esta semana se ha notificado 0 episodios(s), el acumulado es de 32 episodios de disenterías en menores de 5 años.

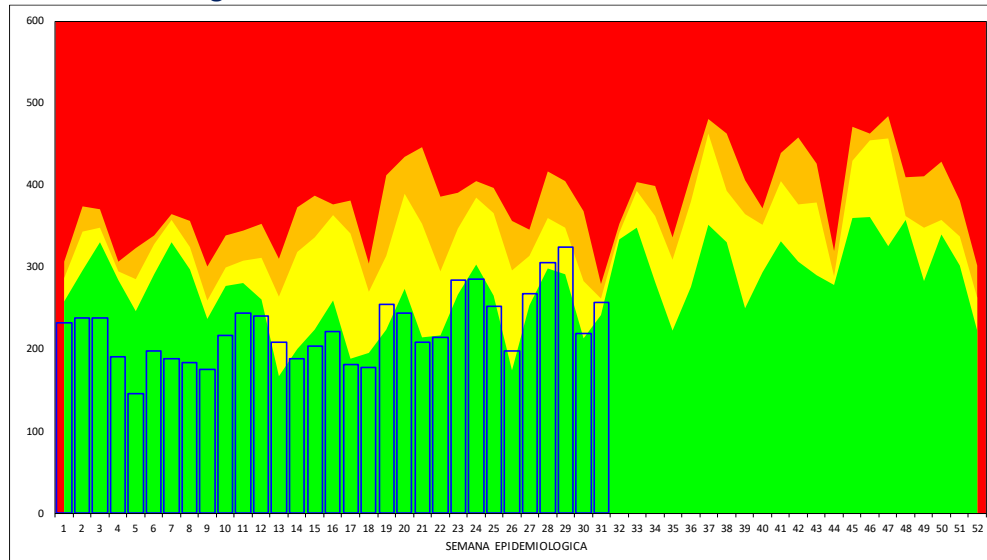
Región Junín: Canal endémico de EDAs en < de 5 años

Tabla de Riesgo por Distritos
(Tasa de Incidencia x 1000 hab.)

DISTRITO	TIA EDAs <5 a
VIZCATAN DEL ENE	235.0
CHUPURO	189.3
LEONOR ORDOÑEZ	183.2
CHICCHE	173.3
MOLINOS	160.8
JULCAN	160.0
PANGO	139.3
MUQUI	122.0
MARISCAL CASTILLA	120.8
ACO	117.2
PACCHA	116.1
CHACAPALPA	115.9
SUITUCANCHA	115.4
MITO	111.1
CARHUAMAYO	109.9
CHACAPAMPA	108.4
LLOCLLAPAMPA	105.3
MUQUIYAUYO	104.5
HUACHAC	100.0
SAN JUAN DE ISCOS	99.5
JUNIN	98.3
VIQUES	94.8
PUCARA	93.7
JAUIJA	92.0
SABO	90.0
HUAYUCACHI	89.7
SINCOS	88.0
CHUPACA	83.6
CHANCHAMAYO	82.2
PANCAN	77.7
ONDOS	74.3

REGIÓN JUNÍN: DISTRIBUCIÓN DE CASOS DE EDAS ACUOSAS Y DISENTERICAS EN < 5 DE AÑOS POR PROVINCIAS

PROVINCIA	Casos de EDAs en niños <1 año		Casos de EDAs en niños de 1 a 4 años		Casos de EDAs en >5 años		Defunciones		Disenterias en niños <5 años	
	Casos de la Semana	Casos Acumulados	Casos de la Semana	Casos Acumulados	Casos de la Semana	Casos Acumulados	Casos de la Semana	Casos Acumulados	Casos de la Semana	Casos Acumulados
CHANCHAMAYO	11	242	33	780	31	1016	0	0	0	1
CHUPACA	0	101	4	211	8	315	0	0	0	0
CONCEPCION	6	66	7	207	0	196	0	0	0	0
HUANCAJO	24	567	55	1242	50	2019	0	0	0	16
JAUIJA	7	86	16	387	24	770	0	0	0	4
JUNIN	0	39	4	153	4	259	0	0	0	0
SATIPO	13	576	51	1700	18	924	0	1	0	7
TARMA	6	107	3	359	11	855	0	0	0	3
YAULI	4	35	12	122	17	634	0	0	0	1
Total	71	1819	185	5161	163	6988	0	1	0	32

VIGILANCIA DE ENFERMEDADES TRANSMISIBLES**REGIÓN JUNÍN: ENFERMEDADES INMUNOPREVENIBLES POR DAÑOS Y PROVINCIAS**

Provincia	ESAVI - EVENTO ADVERSO POST		HEPATITIS B		PARALISIS FLACIDA AGUDA		PAROTIDITIS		PAROTIDITIS CON COMPLICACIONES		RUBEOLA		RUBEOLA CONGENITA		SARAMPION		TETANOS		TOS FERINA		VARICELA CON OTRAS		VARICELA SIN COMPLICACIONES	
	Casos de la semana	Casos Acumulados	Casos de la semana	Casos Acumulados	Casos de la semana	Casos Acumulados	Casos de la semana	Casos Acumulados	Casos de la semana	Casos Acumulados	Casos de la semana	Casos Acumulados	Casos de la semana	Casos Acumulados	Casos de la semana	Casos Acumulados	Casos de la semana	Casos Acumulados	Casos de la semana	Casos Acumulados	Casos de la semana	Casos Acumulados	Casos de la semana	Casos Acumulados
CHANCHAMAYO	0	3	2	37	0	0	0	1	0	0	0	3	0	0	0	0	0	0	0	2	0	0	0	1
CHUPACA	0	0	0	3	0	0	0	1	0	0	0	0	0	0	0	0	0	0	0	0	0	0	0	0
CONCEPCION	0	0	0	2	0	0	0	0	0	0	0	0	0	0	0	0	0	0	0	0	0	0	0	0
HUANCAJO	0	2	0	23	0	1	1	1	0	0	0	0	0	3	0	0	0	0	0	0	0	0	0	17
JAUIJA	0	0	0	2	0	1	0	0	0	0	0	0	0	0	0	0	0	0	0	0	0	0	0	0
JUNIN	0	0	0	1	0	0	0	0	0	0	0	0	0	0	0	0	0	0	0	0	0	0	0	0
SATIPO	0	0	0	52	1	1	0	0	0	0	0	0	0	0	0	0	0	0	0	0	0	0	0	8
TARMA	0	0	0	3	0	0	0	0	0	0	0	0	0	0	0	0	0	0	0	0	0	0	0	0
YAULI	0	0	0	0	0	0	0	0	0	0	0	0	0	0	0	0	0	0	0	0	0	0	0	0
Total	0	5	2	123	1	3	1	3	0	0	0	3	0	3	0	0	0	0	0	2	0	0	0	26

En esta semana se notifica: 0 casos(s) de ESAVI - EVENTO ADVERSO POST VACUNAL, 2 casos(s) de HEPATITIS B, 1 caso(s) de PARALISIS FLACIDA AGUDA, 1 caso(s) de PAROTIDITIS, 0 caso(s) de PAROTIDITIS CON COMPLICACIONES, 0 caso(s) de RUBEOLA, 0 caso(s) de RUBEOLA CONGENITA, 0 caso(s) de SARAMPION, 0 caso(s) de TETANOS, 0 caso(s) de TOS FERINA, 0 caso(s) de VARICELA CON OTRAS COMPLICACIONES, 0 caso(s) de VARICELA SIN COMPLICACIONES.

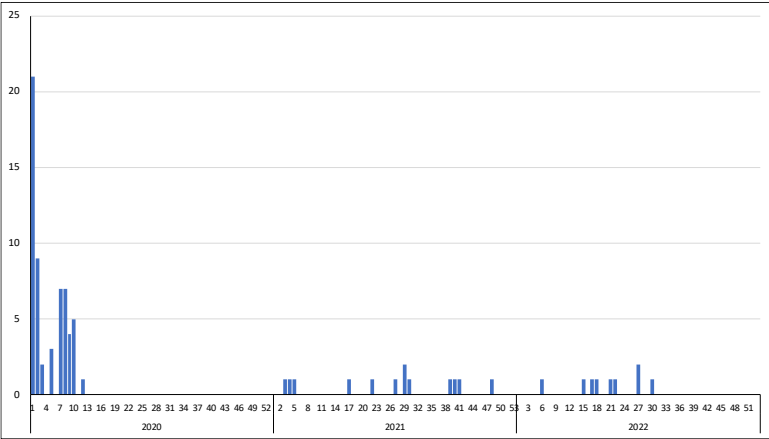
Guillain Barre

En esta semana se notifica caso(s), teniéndose un total de 9 caso(s); Se actúa con la emisión de la Alerta Epidemiológica AE-05-2019 EPI-RSJ- DIRESA Junín -2019.

Tabla de Riesgo por Distrito

PROVINCIA	DISTRITO	TIA
CHANCHAMAYO	CHANCHAMAYO	0.04
	PICHANAQUI	0.01
HUANCAYO	HUANCAYO	0.01
	CHILCA	0.01
	EL TAMBO	0.01
	SAN JERONIMO DE TUNAN	0.10
JUNIN	JUNIN	0.10
SATIPO	PANGO	0.17
Total		0.06

Curva Histórica



REGIÓN JUNÍN: ENFERMEDADES METAXÉNICAS POR DAÑOS Y PROVINCIAS

Provincia	DENGUE SIN SEÑALES DE ALARMA		DENGUE CON SEÑALES DE ALARMA		DENGUE GRAVE		ENFERMEDAD DE CHAGAS		FIEBRE AMARILLA SELVÁTICA		LEISHMANIASIS CUTÁNEA		LEISHMANIASIS MUCOCUTÁNEA		MALARIA POR P. VIVAX		ZIKA		ZIKA SINTOMÁTICO EN GESTANTES	
	Casos de la semana	Casos Acumulados	Casos de la semana	Casos Acumulados	Casos de la semana	Casos Acumulados	Casos de la semana	Casos Acumulados	Casos de la semana	Casos Acumulados	Casos de la semana	Casos Acumulados	Casos de la semana	Casos Acumulados	Casos de la semana	Casos Acumulados	Casos de la semana	Casos Acumulados	Casos de la semana	Casos Acumulados
CHANCHAMAYO	56	2908	8	205	0	3	0	0	0	2	4	83	0	5	1	4	0	0	0	0
CHUPACA	0	0	0	0	0	0	0	0	0	0	0	0	0	0	0	0	0	0	0	0
CONCEPCION	0	0	0	0	0	0	0	0	0	0	0	1	0	0	0	0	0	0	0	0
HUANCAYO	0	1	0	0	0	0	0	0	0	0	0	0	0	0	0	0	0	0	0	0
JAUIJA	0	3	0	0	0	0	0	0	0	0	0	0	0	0	0	0	0	0	0	0
JUNIN	0	1	0	0	0	0	0	0	0	0	0	5	0	1	0	0	0	0	0	0
SATIPO	50	2051	1	147	0	4	0	0	0	6	2	136	0	6	24	1761	0	0	0	0
TARMA	0	0	0	0	0	0	0	0	0	0	0	0	0	0	0	0	0	0	0	0
YAULI	0	0	0	0	0	0	0	0	0	0	0	0	0	0	0	0	0	0	0	0
Total	106	4964	9	352	0	7	0	0	0	8	6	225	0	12	25	1765	0	0	0	0

Dengue:

En la presente semana se notifica 117 caso(s), en total se ha notificado 5385 caso(s), 5323 caso(s) son autóctonos, 62 caso(s) son importados de otras regiones, el 2400.0% fue notificado por la Red CHANCHAMAYO, el 1850.0% por la Red SATIPO, el 900.0% por la Red PANGO, el 600.0% por la Red PICHANAQUI.

El 43.5% (2345) son casos Confirmados, el 1.8% (96) son casos Probables, el 54.7% (2944) son casos Descartados.

El: 93.1% son DENGUE SIN SIGNOS DE ALARMA, el 6.7% son DENGUE CON SIGNOS DE ALARMA, el 0.1% son DENGUE GRAVE.

CURVA HISTORICA

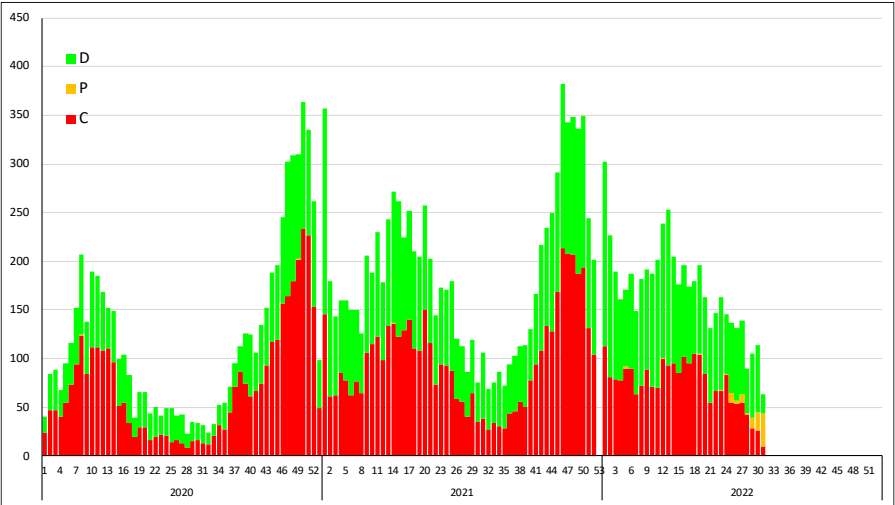
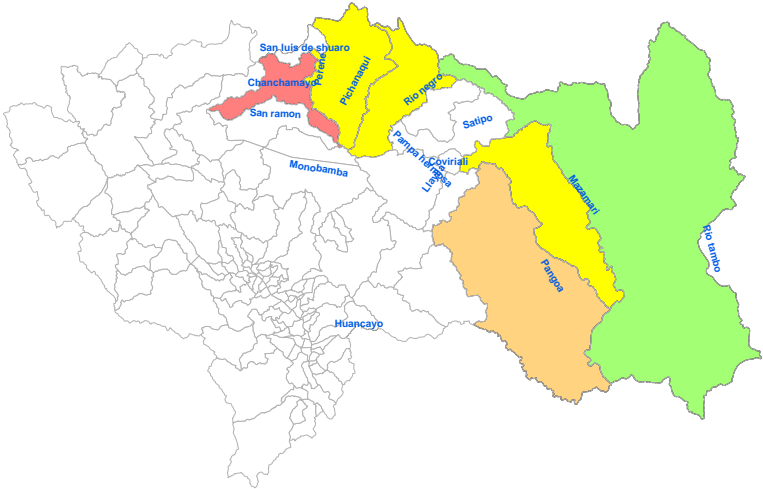


Tabla de Riesgo por Distritos

PROVINCIA	DISTRITO	TIA
CHANCHAMAYO	CHANCHAMAYO	21.98
	PERENE	3.72
	PICHANAQUI	2.30
	SAN LUIS DE SHUARO	3.49
	SAN RAMON	19.75
	VITOC	7.30
HUANCAYO	CHILCA	0.01
	SATIPO	5.45
	COVIRIALI	3.50
	LLAYLLA	1.73
	MAZAMARI	2.52
	PAMPA HERMOSA	0.47
	PANGO	4.13
	RIO NEGRO	3.88
	RIO TAMBO	0.45
	VIZCATAN DEL ENE	1.38
Total		1.74

TIA x distritos x 1,000 hab.

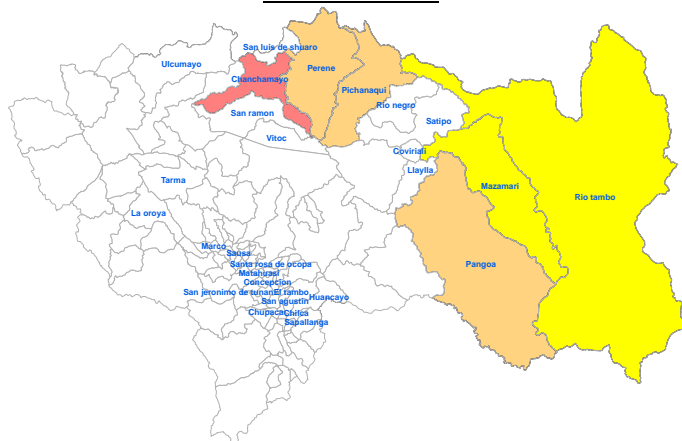
MAPA DE RIESGO



REGIÓN JUNÍN: DISTRIBUCIÓN DE TUBERCULOSIS POR PROVINCIAS

MAPA DE RIESGO

En esta semana se notifica: 0 casos de TBC ABANDONO RECUPERADO, 0 casos de TBC EXTENSAMENTE RESISTENTE (T), 0 casos de TBC MILIAR, 0 casos de TBC MONORESISTENTE, 0 casos de TBC MULTIDROGORESISTENTE, 0 casos de TBC POLIRESISTENTE, 1 casos de TBC PULMONAR C/CONF. BACTERIOL, 0 casos de TBC PULMONAR S/CONF. BACTERIOL, 0 casos de TBC RECAIDA, 2 casos de TUBERCULOSIS EXTRAPULMONAR.



Provincia	TBC ABANDONO RECUPERADO		TBC EXTENSAMENTE RESISTENTE (T)		TBC MILIAR		TBC MONORESISTENTE		TBC MULTIDROGORESIST		TBC POLIRESISTENTE		TBC PULMONAR C/CONF. BACTERIOL		TBC PULMONAR S/CONF. BACTERIOL		TBC RECAIDA		TUBERCULOSIS EXTRAPULMONAR	
	Casos de la semana	Casos Acumulados	Casos de la semana	Casos Acumulados	Casos de la semana	Casos Acumulados	Casos de la semana	Casos Acumulados	Casos de la semana	Casos Acumulados	Casos de la semana	Casos Acumulados	Casos de la semana	Casos Acumulados	Casos de la semana	Casos Acumulados	Casos de la semana	Casos Acumulados	Casos de la semana	Casos Acumulados
CHANCHAMAYO	0	0	0	0	0	0	0	5	0	5	0	0	0	61	0	9	0	1	0	18
CHUPACA	0	0	0	0	0	0	0	0	0	0	0	0	0	2	0	0	0	0	0	1
CONCEPCION	0	0	0	0	0	0	0	0	0	0	0	0	0	4	0	1	0	0	0	1
HUANCAYO	0	0	0	0	0	0	0	0	0	0	0	0	1	38	0	6	0	0	2	29
JAÚJA	0	0	0	0	0	1	0	0	0	0	0	0	0	0	0	7	0	0	0	0
JUNÍN	0	0	0	0	0	0	0	0	0	0	0	0	0	0	1	0	0	0	0	0
SATIPO	0	0	0	0	0	0	0	0	0	2	0	0	0	43	0	14	0	0	0	5
TARMA	0	0	0	0	0	0	0	0	0	0	0	0	0	3	0	1	0	0	0	1
YAULI	0	0	0	0	0	0	0	0	0	1	0	0	0	7	0	1	0	0	0	0
Total	0	0	0	0	0	1	0	5	0	8	0	0	1	158	0	40	0	1	2	55

REGIÓN JUNÍN: DISTRIBUCIÓN DE OTRAS ENFERMEDADES TRANSMISIBLES POR PROVINCIAS

En esta semana se notifica: 0 casos de HEPATITIS A, 4 casos de INFECCION POR VIH, 2 casos de SIFILIS CONGENITA, 1 casos de SIFILIS MATERNA, 0 casos de SIND. INMUNODEF. ADQUIRI.

Provincia	HEPATITIS A		INFECCION POR VIH		SIFILIS CONGENITA		SIFILIS MATERNA		SIND. INMUNODEF. ADQUIRI	
	Casos de la semana	Casos Acumulados	Casos de la semana	Casos Acumulados	Casos de la semana	Casos Acumulados	Casos de la semana	Casos Acumulados	Casos de la semana	Casos Acumulados
CHANCHAMAYO	0	0	0	14	0	2	1	45	0	2
CHUPACA	0	0	0	4	0	0	0	4	0	4
CONCEPCION	0	0	0	3	0	0	0	2	0	5
HUANCAYO	0	6	4	67	0	2	0	20	0	44
JAÚJA	0	0	0	2	0	0	0	2	0	3
JUNÍN	0	0	0	0	0	0	0	1	0	1
SATIPO	0	1	0	28	2	18	0	28	0	4
TARMA	0	0	0	5	0	0	0	0	0	0
YAULI	0	0	0	1	0	0	0	0	0	0
Total	0	7	4	124	2	22	1	102	0	63

MAPA DE RIESGO DE VIH



VIGILANCIA DE ENFERMEDADES NO TRANSMISIBLES

REGIÓN JUNÍN: DISTRIBUCIÓN DE CASOS DE MUERTE MATERNA Y MATERNO PERINATAL POR PROVINCIAS

Provincia	MUERTE MATERNA DIRECTA		MUERTE MATERNA INCIDENTAL		MUERTE MATERNA INDIRECTA		MUERTE PERINATAL	
	Casos de la semana	Casos Acumulados	Casos de la semana	Casos Acumulados	Casos de la semana	Casos Acumulados	Casos de la semana	Casos Acumulados
CHANCHAMAYO	0	1	0	0	0	0	0	17
CHUPACA	0	0	0	0	0	0	0	7
CONCEPCION	0	0	0	0	0	1	0	7
HUANCAYO	0	1	0	1	0	1	5	54
JAÚJA	0	0	0	0	0	0	0	8
JUNÍN	0	0	0	0	0	0	0	0
SATIPO	0	1	0	0	0	2	0	39
TARMA	0	1	0	0	0	0	0	10
YAULI	0	0	0	0	0	0	0	4
Total	0	4	0	1	0	4	5	146

En esta semana se notifica: 0 casos de MUERTE MATERNA DIRECTA, 0 casos de MUERTE MATERNA INCIDENTAL, 0 casos de MUERTE MATERNA INDIRECTA, 5 casos de MUERTE PERINATAL.

En total se tiene: 4 casos de MUERTE MATERNA DIRECTA, 1 caso de MUERTE MATERNA INCIDENTAL, 4 casos de MUERTE MATERNA INDIRECTA, 146 casos de MUERTE PERINATAL.

ENF. TRANSMITIDAS POR ANIMALES PONZOÑOSOS

En esta semana se notifica 2 casos de LOXOCELISMO , 0 caso de OFIDISMO .
En total se tiene: 73 casos de LOXOCELISMO , 113 casos de OFIDISMO .

ENFERMEDADES ZOONOTICAS

En esta semana se notifica 0 casos de CISTICERCOSIS , 2 casos de HIDATIDOSIS , 1 casos de LEPTOSPIROSIS .
En total se tiene: 17 casos de CISTICERCOSIS , 75 casos de HIDATIDOSIS , 31 casos de LEPTOSPIROSIS .

DIABETES

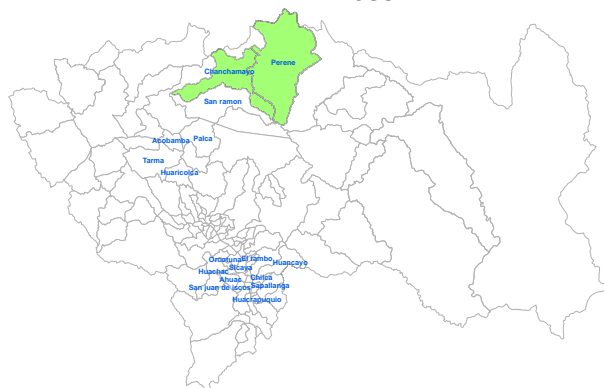
En esta semana se notifica: 0 casos de DIABETES MELLIT. NO ESPECIF. , 10 casos de DIABETES MELLIT. NO INSULINODE , 0 casos de DIABETES MELLITUS EN EL EMBARAZO , 1 casos de DIABETES MELLITUS INSULINODEPE , 0 casos de OTRAS DIABETES MELL. ESPEC.
En total se tiene: 19 casos de DIABETES MELLIT. NO ESPECIF. , 574 casos de DIABETES MELLIT. NO INSULINODE , 1 casos de DIABETES MELLITUS EN EL EMBARAZO , 12 casos de DIABETES MELLITUS INSULINODEPE , 0 casos de OTRAS DIABETES MELL. ESPEC. .

Provincia	TRANSMITIDAS POR ANIMALES PONZOÑOSOS				ENFERMEDADES ZOONOTICAS						DIABETES									
	LOXOCELISMO		OFIDISMO		CISTICERCOSIS		HIDATIDOSIS		LEPTOSPIROSIS		DIABETES MELLIT. NO ESPECIF.		DIABETES MELLIT. NO INSULINODE		DIABETES MELLITUS EN EL EMBARAZO		DIABETES MELLITUS INSULINODEPE		OTRAS DIABETES MELL. ESPEC.	
	Casos de la semana	Casos Acumulados	Casos de la semana	Casos Acumulados	Casos de la semana	Casos Acumulados	Casos de la semana	Casos Acumulados	Casos de la semana	Casos Acumulados	Casos de la semana	Casos Acumulados	Casos de la semana	Casos Acumulados	Casos de la semana	Casos Acumulados	Casos de la semana	Casos Acumulados	Casos de la semana	Casos Acumulados
CHANCHAMAYO	0	2	0	39	0	1	0	0	0	8	0	4	5	156	0	0	0	1	0	0
CHUPACA	0	5	0	0	0	0	0	6	0	0	0	2	1	9	0	0	0	0	0	0
CONCEPCION	0	0	0	0	0	2	0	3	0	0	0	0	0	12	0	0	0	0	0	0
HUANCAYO	2	54	0	0	0	13	1	46	0	3	0	2	1	209	0	0	1	4	0	0
JAUJA	0	5	0	0	0	0	0	12	0	0	0	1	0	4	0	0	0	2	0	0
JUNIN	0	1	0	0	0	0	1	3	0	0	0	0	1	1	0	0	0	0	0	0
SATIPO	0	4	0	74	0	0	0	1	1	20	0	9	2	153	0	1	0	3	0	0
TARMA	0	1	0	0	0	1	0	1	0	0	0	0	0	22	0	0	0	2	0	0
YAULI	0	1	0	0	0	0	0	3	0	0	0	1	0	8	0	0	0	0	0	0
Total	2	73	0	113	0	17	2	75	1	31	0	19	10	574	0	1	1	12	0	0

REGIÓN JUNÍN: EFECTO TÓXICO DE PLAGUICIDAS

En esta semana se notifica: 0 casos de EFECTO TOXICO DE OTRAS SUSTANCIAS INORGANICAS , 1 casos de EFECTO TOXICO DE PLAGUICIDAS , HERBICIDAS Y FUNGICIDAS , 0 casos de INSEC. HALOGENADOS , 2 casos de INSEC. ORG. FOSF. Y CARB , 0 casos de OTROS INSECTICIDAS , 0 casos de OTROS PLAGUICIDAS , 0 casos de PLAGUICIDA NO ESPECIFICADO , 0 casos de RODENTICIDAS .
En total se tiene : 0 casos de EFECTO TOXICO DE OTRAS SUSTANCIAS INORGANICAS , 1 casos de EFECTO TOXICO DE PLAGUICIDAS , 3 casos de HERBICIDAS Y FUNGICIDAS , 0 casos de INSEC. HALOGENADOS , 79 casos de INSEC. ORG. FOSF. Y CARB , 3 casos de OTROS INSECTICIDAS , 2 casos de OTROS PLAGUICIDAS , 6 casos de PLAGUICIDA NO ESPECIFICADO , 0 casos de RODENTICIDAS

MAPA DE RIESGO



Provincia	EFECTO TOXICO DE OTRAS SUSTANCIAS INORGANICAS		EFECTO TOXICO DE PLAGUICIDAS		HERBICIDAS Y FUNGICIDAS		INSEC. HALOGENADOS		INSEC. ORG. FOSF. Y CARB		OTROS INSECTICIDAS		OTROS PLAGUICIDAS		PLAGUICIDA NO ESPECIFICADO		RODENTICIDAS	
	Casos de la semana	Casos Acumulados	Casos de la semana	Casos Acumulados	Casos de la semana	Casos Acumulados	Casos de la semana	Casos Acumulados	Casos de la semana	Casos Acumulados	Casos de la semana	Casos Acumulados	Casos de la semana	Casos Acumulados	Casos de la semana	Casos Acumulados	Casos de la semana	Casos Acumulados
CHANCHAMAYO	0	0	0	0	0	0	0	0	0	3	0	0	0	0	2	0	0	0
CHUPACA	0	0	1	1	1	1	0	0	0	7	0	3	0	2	0	4	0	0
CONCEPCION	0	0	0	0	0	0	0	0	1	3	0	0	0	0	0	0	0	0
HUANCAYO	0	0	0	0	0	1	0	0	1	51	0	0	0	0	0	0	0	0
JAUJA	0	0	0	0	0	0	0	0	0	0	0	0	0	0	0	0	0	0
JUNIN	0	0	0	0	0	0	0	0	0	0	0	0	0	0	0	0	0	0
SATIPO	0	0	0	0	0	0	0	0	0	0	0	0	0	0	0	0	0	0
TARMA	0	0	0	0	0	1	0	0	0	15	0	0	0	0	0	0	0	0
YAULI	0	0	0	0	0	0	0	0	0	0	0	0	0	0	0	0	0	0
Total	0	0	1	1	1	3	0	0	2	79	0	3	0	2	0	6	0	0

BROTES: AÑO 2022 (Mes Julio)

Nº	EVENTO	provincia	RED / HOSPITAL	LOCALIDAD	FECHA DE NOTIFICACION	Nº DE AFECTADOS	Nº INFORMES
1	covid-19	Huancayo	C.S La Libertad	I.E. Mariscal Castilla	1/07/2022	2	1
2	covid-19	Huancayo	C.S Ocopilla	I.E. Jose Carlos Mariategui	1/07/2022	4	1
3	covid-19	Huancayo	C.S Palian	I.E. La Asuncion de Palian	1/07/2022	2	1
4	covid-19	Huancayo	C.S La Libertad	I.E. Sebastian Lorente	2/07/2022	3	1
5	Coxsackie	Huancayo	C.S San Francisco	CEI N° 300	2/07/2022	2	1
6	Coxsackie	Huancayo	C.Pilcomayo	I.E. N° 600	2/07/2022	2	1
7	covid-19	Huancayo	C.S Ocopilla	I.E. Ntra Sra De Cochacras	2/07/2022	2	1
8	covid-19	Chanchamayo	Hosp. J.C. De Marini caro	I.E. Politecnico Chanchamayo	3/07/2022	3	2
9	covid-19	Huancayo	C.S Auguamarca	I.E. Medalla Milagrosa	3/07/2022	2	1
10	covid-19	Huancayo	C.S La Libertad	I.E. Santa Maria Reyna	3/07/2022	2	1
11	covid-19	Huancayo	C.S Juan Parra del Riego	I.E. Virgen de las Mercedes-Um	4/07/2022	3	1
12	covid-19	Chupaca	C.S Chongos bajo	I.E. Santiago de Leon	5/07/2022	2	0
13	covid-19	Huancayo	C.S San Jeronimo de Tunan	I.E. Santa rosa de lima	6/07/2022	2	1
14	covid-19	Huancayo	C.S La Libertad	CEL N°254 Olimpia Sanchez Mo	6/07/2022	2	1
15	covid-19	Huancayo	C.S Chongos bajo	C.E COAR	7/07/2022	4	0
16	Coxsackie	Yauli	P.S. SUTUCANCA	I.E. 31164 nivel primaria	7/07/2022	9	1
17	Coxsackie	Huancayo	C.S Juan Parra del riego	CEI: 320 Virgen de las Mercedes	7/07/2022	2	1
18	Coxsackie	Huancayo	C.S Juan Parra del riego	I.E.P Ingenieria	7/07/2022	3	1
19	Coxsackie	Huancayo	C.S Sapallanga	CEI San Jose N°1103	7/07/2022	2	1
20	Coxsackie	Huancayo	C.S Auguamarca	I.E.P. Blenkir	7/07/2022	2	1
21	covid-19	Chupaca	C.S San Juan De Jarpa	I.E. Secundaria Bellavista	8/07/2022	3	0
22	covid-19	Huancayo	Red de Salud Valle Mantaro	Escuela Tecnico Superior de Pol	8/07/2022	9	1
23	covid-19	Huancayo	C.S La Libertad	I.E. Ntra Sra del Rosario	8/07/2022	6	1
24	covid-19	Huancayo	C.S Palian	I.E. Los Andes	8/07/2022	2	0
25	covid-19	Huancayo	C.S Chilca	I.E. Tupac Amaru	9/07/2022	5	1
26	covid-19	Huancayo	C.S La Libertad	I.E.P. Andino	10/07/2022	6	1
27	covid-19	Huancayo	C.S Juan Parra del Riego	I.E. Salesiano Tecnico Don Bosco	11/07/2022	10	1
28	covid-19	Huancayo	C.S Justicia Paz y Vida	I.E. Luis Aguilar Romani	11/07/2022	7	1
29	Coxsackie	Chupaca	C.S Pedro Sanchez Meza	CEI. Maria Montesori	11/07/2022	3	1
30	covid-19	Huancayo	C.S La Libertad	I.E. Santa Isabel	11/07/2022	6	1
31	covid-19	Huancayo	C.S La Libertad	I.E. Enma Luzmila Calle Vergara	11/07/2022	6	1
32	covid-19	Chanchamayo	C.S Perene	I.E. Perene. primario	12/07/2022	71	1
33	covid-19	Huancayo	P.S. San Agustin de Cajas	I.E. San Agustin de Cajas	12/07/2022	7	0

Nº	EVENTO	provincia	RED / HOSPITAL	LOCALIDAD	FECHA DE NOTIFICACION	Nº DE AFECTADOS	Nº INFORMES
34	covid-19	Huancayo	C.S Hualhuas	I.E. Jose Olaya	12/07/2022	4	0
35	covid-19	Huancayo	C.S Orcotuna	CEI: 139 Yolanda Valle Lazo	12/07/2022	3	0
36	covid-19	Chanchamayo	C.S Las Palmas-Pichanaki	C.E. La Palmas	12/07/2022	3	0
37	covid-19	Chupaca	C.S Chongos Bajo	I.E. Virgen de Fatima	12/07/2022	3	1
38	covid-19	Chanchamayo	C.S San Ramón	I.E. Juan Santos Atahualpa	13/07/2022	2	1
39	covid-19	Huancayo	C.S Chilca	I.E. P. Blenkir	13/07/2022	2	1
40	covid-19	Yauli	C.S Sta Rosa de Ocopa	I.E. CEPD 30342- Huanchar	13/07/2022	7	1
41	Coxsackie	Huancayo	C.S La Libertad	C.E.I. 30330 Jesus el Nazareno	13/07/2022	5	1
42	Coxsackie	Huancayo	C.S Huancan	I.E. 30170- Aury	13/07/2022	4	1
43	covid-19	Huancayo	C.S Huancan	I.E.P. Sor Ana de los Angeles	13/07/2022	2	1
44	incendio	Huancayo	C.S Sapallanga	Incendio urbano	13/07/2022	1	1
45	Coxsackie	Huancayo	C.S Colca	Barrio progreso, Esperanza y Ch	14/07/2022	3	1
46	covid-19	Huancayo	C.S Juan Parra del Riego	I.E. Arcangel Mical	14/07/2022	2	1
47	covid-19	Huancayo	C.S Pucará	I.E. Mariscal Caceres	14/07/2022	3	1
48	covid-21	Chanchamayo	C.S Perene	I.E. Pucharini	14/07/2022	5	1
49	Coxsackie	Huancayo	C.S Pucará	I.E. 3023 ASCA	15/07/2022	2	1
50	covid-19	Chanchamayo	C.S Kivirani	I.E. Ramón Castilla	15/07/2022	3	1
51	covid-19	Huancayo	P.S. San Martín	I.E. Pravis	15/07/2022	3	1
52	covid-19	Concepcion	C.S David Guerrero Duarte Conco	I.E. Heroínas Toledo	15/07/2022	8	1
53	covid-19	Huancayo	C.S San Jerónimo	I.E. Esteban Sanabria Maravi	15/07/2022	2	1
54	covid-19	Huancayo	C.S Pilcomayo	I.E. San Juan Bautista	15/07/2022	4	1
55	covid-19	Huancayo	C.S Sicaya	I.E. Enrique Rosado Zarate	15/07/2022	4	1
56	Coxsackie	Huancayo	C.S Huancan	Cuna mas Huancan	16/07/2022	4	1
57	covid-19	Huancayo	C.S San Pedro de Saño	I.E. Horacio Patiño	16/07/2022	5	1
58	covid-19	Huancayo	C.S Huancan	I.E. Alfonso Ugarte	16/07/2022	3	1
59	covid-19	Huancayo	C.S Sicaya	I.E. Peru BIRF. Suyaya	16/07/2022	3	1
60	covid-19	Huancayo	C.S Acopcalca	I.E. 31908	16/07/2022	7	1
61	covid-19	Huancayo	C.S Juan Parra del Riego	I.E. Rosa de America El Tambo	16/07/2022	9	1
62	covid-19	Huancayo	C.S Justicia Paz y Vida	I.E. Pamer El Tambo	16/07/2022	8	1
63	covid-19	Chanchamayo	Hosp. Julio Cesar De Marini caro	I.E. Capelo	17/07/2022	7	1
64	covid-19	Huancayo	C.S Sicaya	Aldea Infantil "Casa 3° Sicaya	17/07/2022	7	1
65	covid-19	Huancayo	C.S Huayucachi	I.E. Wuarivilca	17/07/2022	3	1
66	covid-19	Huancayo	C.S Ocopilla	I.E. San Francisco de Asis	17/07/2022	3	1

Nº	EVENTO	provincia	RED / HOSPITAL	LOCALIDAD	FECHA DE NOTIFICACION	Nº DE AFECTADOS	Nº INFORMES
67	covid-19	Yauli	Hospital Hurtado Abadía	I.E Jose Maria Arguedas	12/07/2022	8	1
68	covid-19	Yauli	C.S La Oroya	I.E Miguel Grau	15/07/2022	3	1
69	covid-19	Yauli	C.S Santa Rosa de Sacco	I.E Antonio Raymondi	15/07/2022	3	1
70	covid-19	Yauli	P-S Paccha	I.E Paccha	13/07/2022	4	1
71	covid-19	Yauli	Hospital Hurtado Abadía	I.E Jose Carlos Mariategui	13/04/2022	4	1
72	covid-19	Tarma	C.S San Pedro de Cajas	I.E Victor Andres Belaunde	18/07/2022	9	1
73	covid-19	Yauli	C.S Yauli	I.E Jose Santos Chocano	12/07/2022	6	1
74	covid-19	Yauli	C.S Yauli	I.E Jose Santos Chocano Yauli	18/07/2022	6	1
75	covid-19	Yauli	C.S Morococha	I.E Ricardo Palma	18/07/2022	8	2
76	covid-19	Yauli	Hosp. Hurtado Abandía	I.E Gran Mariscal Ramón Castilla	19/07/2022	3	1
77	covid-19	Junín	C.S Ulcumayo	I.E Jose Carloa Maruategui	19/07/2022	2	1
78	covid-19	Tarma	Hosp. Felix Mayorca Soto	I.E Industrial	19/07/2022	13	3
79	covid-19	Tarma	C.S San Pedro de cajas	I.E Virgen de Fatima	19/07/2022	6	2
80	covid-19	Yauli	Hosp. Hurtado Abandía	I.E. Francisco Bolognesi	20/07/2022	4	2
81	covid-19	Chanchamayo	C.S San Ramón	I.E. Santa Rosa	20/07/2022	4	3
82	covid-19	Chanchamayo	C.S San Ramón	I.E San Manuelito	20/07/2022	5	3
83	covid-19	Tarma	Hosp.Felix Mayorca Soto	I.E Angela Moreno Galvez	20/07/2022	2	3
84	covid-19	Huancayo	C.S Quilcas	I.E 27 de Mayo	20/07/2022	9	1
85	covid-19	Huancayo	P.S La Victoria	I. E La Victoria	21/07/2022	7	1
86	covid-19	Yauli	Hosp.Hurtado Abandía	I.E Amalia Espinza	21/07/2022	3	1
87	covid-19	Yauli	P.S Huau-Huay	I.E German Pomalaza	21/07/2022	2	1
88	covid-19	Chanchamayo	Hosp.Julio Cesar De Marini caro	I.E Maria Auxiliadora	22/07/2022	6	1
89	covid-19	Huancayo	C.S. Hualhuas	I.E 30227 hualhuas	22/07/2022	4	1
90	covid-19	Chanchamayo	Hosp.Julio Cesar De Marini caro	I.E Capelito	22/07/2022	7	1
91	covid-19	Huancayo	C.S Ocopilla	I.E. Mari Goretti-Ocopilla	22/07/2022	2	1
92	covid-19	Huancayo	C.S Ocopilla	I.E. Santa Francisco de Asisi	22/07/2022	8	1
93	covid-19	Huancayo	C.S Pilcomayo	I.E Andres Bello de Pilcomayo	25/07/2022	5	1
94	covid-19	Huancayo	C.S Palian	I.e Colegio Militar Coronel Infante	25/07/2022	2	1
95	covid-19	Satipo	C.S. Mazamari	Base Militar Los Sinchis	26/07/2022	5	1
96	covid-19	Huancayo	C.S Juan Parra del Riego	I.E.P Pio X Umuto	28/07/2022	2	1
97	covid-19	Huancayo	C.S Juan Parra del Riego	INABIF CAR El Tambo	28/07/2022	4	1
98	Viruela del Mono	Huancayo	Hosp. Ramiro Priale	RI Tambo - Huancayo	30/07/2022	1	1
99	Transito de	Satipo	C.S Mazamari.	Tziriri	01/08/2022	16	1
100	Viruela del Mono	Huancayo	Red Valle Mantaro	C.S Chilca	05/08/2022	1	1

MAPA EPIDEMIOLOGICO

INFECCIONES RESPIRATORIAS AGUDAS

	TIA (x 100,000)	TENDENCIA SEMANAL DE CASOS
IRA <5 a	39837.0	
NEU <5 a	261.0	
NEU >60 a	361.0	
SOB <5 a	930.0	

ENFERMEDADES DIARREICAS AGUDAS

	TIA (x 100,000)	TENDENCIA SEMANAL DE CASOS
DAA <5 a	49.7	
DAA >5 a	5.6	
DIS <5 a	0.2	

FEBRILES

	TIA (x 1,000)	TENDENCIA SEMANAL DE CASOS
FEB TOTAL	40.2	

Dx. INDIVIDUALES

	TENDENCIA SEMANAL DE CASOS
DENGUE SIN SIGNOS DE ALARM	5015
MALARIA POR P. VIVAX	1774
DIABETES MELLIT. NO INSULINIC	583
DENGUE CON SIGNOS DE ALARM	363
LEISHMANIASIS CUTANEA	246
TBC PULMONAR C/CONF. BACTER	162
MUERTE PERINATAL	155
INFECCION POR VIH	130
HEPATITIS B	125
SIFILIS NO ESPECIFICADA	118
OFIDISMO	113
RUBEOLA CONGENITA CENTINEL	104
SIFILIS MATERNA	104
HIDATIDOSIS	88
DEFUNCION POR NEUMONIA	87
INSEC. ORG. FOSF. Y CARBAMAT	80
LOXOCELISMO	77
SIND. INMUNODEF. ADQUIRID-S	67
TUBERCULOSIS EXTRAPULMONAI	57
TBC PULMONAR S/CONF. BACTER	43
PLOMO Y SUS COMPUESTOS	42
LEPTOSPIROSIS	33
VARICELA SIN COMPLICACIONES	26
SIFILIS CONGENITA	24
CISTICERCOSIS	21
DIABETES MELLIT. NO ESPECIF.	19
LEISHMANIASIS MUCOCUTANEA	13
DIABETES MELLITUS INSULINOD	12
SINDROME DE GUILLAIN BARRE	9
FIEBRE AMARILLA SELVATICA	9

Dx. INDIVIDUALES

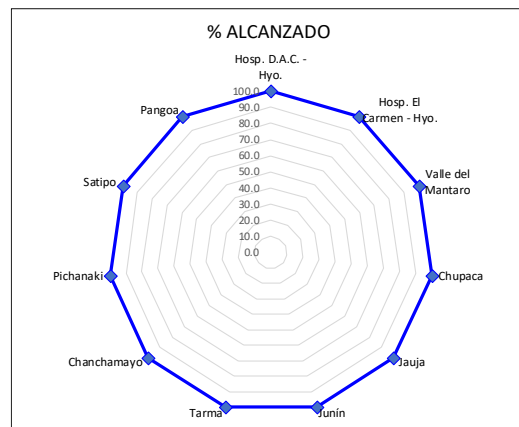
	TENDENCIA SEMANAL DE CASOS
TBC MULTIDROGRESISTENTE (8
HEPATITIS A	7
INFECC. RESP. AGUDA GRAVE INU	7
DENGUE GRAVE	7
PLAGUICIDA NO ESPECIFICADO	6
ESAVI - EVENTO ADVERSO POST	5
MUERTE MATERNA INDIRECTA	5
TBC MONORESISTENTE	5
MUERTE MATERNA DIRECTA	4
OTROS INSECTICIDAS	3
PARALISIS FLACIDA AGUDA	3
RUBEOLA	3
HEPATITIS C	3
PAROTIDITIS	3
HERBICIDAS Y FUNGICIDAS	3
RUBEOLA CONGENITA	3
OTROS PLAGUICIDAS	2
INFECCIONES RESP. AGUDAS INI	2
TOS FERINA	2
DIABETES MELLITUS EN EL EMB	1
TBC RECAIDA	1
EFFECTO TOXICO DE PLAGUICIDA	1
DEFUNCION POR EDA	1
MUERTE MATERNA INCIDENTAL	1
TBC MILIAR	1

MONITOREO DE LA INFORMACIÓN DEL SISTEMA DE VIGILANCIA EPIDEMIOLÓGICA

Para el año 2020 según **Resolución Directoral N° 133** del 28 de febrero del 2019 se aprueba la conformación de 11 Unidades ejecutoras, las cuales serán una unidad de epidemiología quienes deben notificar semanalmente. **EL PUNTAJE MÍNIMO ACEPTABLE ES 92%.**

INDICADORES DE MONITOREO DE LA INFORMACIÓN - S.E. 31- 2022

RED	OPORTUNIDAD	COBERTURA	CALIDAD DEL DATO	RETROALIMENTACION	REGULARIZACION	SEGUIMIENTO	TOTAL
Hosp. D.A.C. - Hyo.	100.0	100.0	100.0	100.0	100.0	100.0	100.0
Hosp. El Carmen - Hyo.	100.0	100.0	100.0	100.0	100.0	100.0	100.0
Valle del Mantaro	100.0	100.0	100.0	100.0	100.0	100.0	100.0
Chupaca	100.0	100.0	100.0	100.0	100.0	100.0	100.0
Jauja	100.0	100.0	100.0	100.0	100.0	100.0	100.0
Junín	100.0	100.0	100.0	100.0	100.0	100.0	100.0
Tarma	100.0	100.0	100.0	100.0	100.0	100.0	100.0
Chanchamayo	100.0	100.0	100.0	100.0	100.0	100.0	100.0
Pichanaki	100.0	100.0	100.0	100.0	100.0	100.0	100.0
Satipo	100.0	100.0	100.0	100.0	100.0	100.0	100.0
Pangoa	100.0	100.0	100.0	100.0	100.0	100.0	100.0
Total DIRESA	100.0	100.0	100.0	100.0	100.0	100.0	100.0



Esta información es actualizada semanalmente y los datos aquí presentados están sujetos a variaciones que dependen de la actualización

