

BOLETIN EPIDEMIOLOGICO

REGION JUNIN

SEMANA EPIDEMIOLOGICA

Nº 34 2022

DIRECCIÓN REGIONAL DE SALUD JUNÍN

Mg. Luis Zúñiga Villacresis Gutiérrez
Director Regional

EQUIPO DE EPIDEMIOLOGÍA

Mg. Ananí G. Basaldúa Galarza
Directora de Epidemiología

Lic. Enf. Doris García Inga
Lic. Enf. Norma Luz Córdova Santiváñez
Lic. Adm. Jacks Roy Arroyo Uchuypoma
C.D. Ana Isabel Chávez Ortega
Téc. Inf. Eduardo Surichachi Palacios
Sec. María Ortega Sendón

CONTENIDO

- Actualidad Regional
- Análisis de situación de salud
 - Infecciones Respiratorias Agudas
 - Neumonías
 - Defunción por Neumonías
 - Enfermedades Diarreicas Agudas (Acuosas – Disenterías)
 - Defunción por Edas
- Enfermedades Transmisibles
 - Enfermedades Inmunoprevenibles
 - Enfermedades Metaxénicas
 - Tuberculosis
 - Otras Enfermedades Transmisibles
- Enfermedades NO Transmisibles
 - Muerte Materna – Perinatal
 - Transmitidas por Animales Ponzonosos
 - Enfermedades Zoonóticas
 - Diabetes
 - Efecto Tóxico de Plaguicidas
- Brotes, Emergencias y/o Desastres
- Mapa epidemiológico semanal
- Monitoreo de la información del sistema.

FUENTE DE DATOS:

Sistema de Vigilancia Epidemiológica:
NotiWeb / DGE-MINSA
SIEpi / DGE- MINSA



ACTUALIDAD REGIONAL

Leptospirosis

Datos/Estadísticas:

La leptospirosis ocurre mundialmente, pero es endémica principalmente en países con climas húmedos subtropicales y tropicales.

Estimaciones indican que hay más de 500,000 casos mundiales de leptospirosis anualmente. Es una enfermedad de potencial epidémico, principalmente después de lluvias fuertes o inundaciones. Se han registrados brotes en Brasil, Nicaragua, Guyana y en varios otros países de América Latina; aunque se han descrito casos en la mayoría de los países de las Américas. La mayoría de casos registrados tienen una manifestación severa, por lo cual mortalidad es mayor de 10%. No se conoce precisamente el número de casos humanos debido al subdiagnóstico o diagnóstico erróneo. Los brotes de leptospirosis son muchas veces relacionados con inundaciones y huracanes.

La leptospirosis también puede ser un riesgo ocupacional para los que trabajan al aire libre o con animales, por ejemplo los plantadores de arroz y caña de azúcar, agricultores, trabajadores en alcantarillas, veterinarios, trabajadores de lechería, y personal militar. También puede ser un riesgo para aquellos que hacen recreación en aguas contaminadas.

La leptospirosis es un problema de salud pública humana y veterinaria. Las numerosas cepas de *Leptospira* pueden establecer infecciones en una variedad de huéspedes animales que incluye los roedores, el ganado y otros animales domésticos, mientras que los humanos sirven como huéspedes accidentales. Animales domésticos y silvestres en estado de portador pueden liberar leptospirosis intermitentemente por muchos años o hasta durante toda la vida.

La leptospirosis es una enfermedad zoonótica de potencial epidémico, principalmente después de lluvias fuertes, causada por una bacteria llamada *leptospira*.

Leptospira interrogans es patógena para los hombres y los animales, con más de 200 variedades serológicas o serovariedades. Los seres humanos generalmente adquieren la leptospirosis por contacto directo con la orina de animales infectados o con un ambiente contaminado por orina. La transmisión de humano a humano ocurre muy raramente.

La leptospirosis puede presentarse con una amplia variedad de manifestaciones clínicas, desde una forma leve a una enfermedad grave y a veces fatal. Sus síntomas pueden parecerse a varias enfermedades, como influenza, dengue y otras enfermedades hemorrágicas de origen viral; es importante el diagnóstico correcto (clínico y de laboratorio) al inicio de los síntomas para evitar casos graves y salvar vidas principalmente en situaciones de brotes.

Datos clave

Diagnóstico clínico

Generalmente, la enfermedad se presenta en cuatro categorías clínicas amplias:

1. Una enfermedad leve con los síntomas de tipo gripal;
2. Síndrome de Weil caracterizado por ictericia, falla renal, hemorragia y miocarditis con arritmias;
3. Meningitis/meningo encefalitis;
4. Hemorragia pulmonar con falla respiratoria.

Características clínicas más frecuentes: Fiebre; dolor de cabeza, mialgia (en particular en el músculo de la pantorrilla), infección conjuntival, ictericia; mal estar general entre otros síntomas/signos.

Período de incubación: 5-14 días, con un rango de 2-30 días.

Fácilmente confundido con otras enfermedades comunes en los trópicos, como el dengue y otras fiebres hemorrágicas.

El diagnóstico de la leptospirosis debe ser considerado en cualquier paciente que presente fiebre súbita, escalofríos, inyección conjuntival, dolor de cabeza, mialgia e ictericia.

Historia de exposición ocupacional o recreacional a animales infectados o a un ambiente posiblemente contaminado con orina de animales.

Diagnóstico diferencial

Las siguientes enfermedades deben ser consideradas en el diagnóstico diferencial de la leptospirosis: influenza, dengue y fiebre hemorrágica del dengue, infección por Hantavirus, fiebre amarilla y otras fiebres hemorrágicas virales, rickettsiosis, borreliosis, brucelosis, malaria, pielonefritis, meningitis aséptica, intoxicación por sustancias químicas, intoxicación alimentaria, fiebre tifoidea y otras fiebres entéricas, hepatitis virales, fiebre de origen desconocido, la seroconversión primaria por VIH, enfermedad de legionario, toxoplasmosis, mononucleosis infecciosa, la faringitis.

Pruebas de laboratorio para la confirmación

El diagnóstico es generalmente basado en:

- La serología junto con una presentación clínica y datos epidemiológicos (antecedentes de posible exposición, presencia de factores de riesgo).
- La prueba de aglutinación microscópica (MAT por su sigla en inglés) y el inmunoensayo enzimático o enzimoimmunoanálisis (ELISA) son dos pruebas serológicas utilizadas para el diagnóstico de laboratorio de leptospirosis. Para obtener un diagnóstico positivo usando MAT, el estándar de oro, deben ser comparadas al menos dos muestras consecutivas de suero, tomadas a intervalos de cerca de 10 días, para observar un incremento de cuatro veces o más en anticuerpos.
- El aislamiento de leptospirosis de la sangre, orina u otros materiales clínicos a través del cultivo, la reacción en cadena de polimerasa (PCR) y las técnicas de tinción inmunológica pueden estar disponibles en algunos centros. El aislamiento de leptospirosis es la única prueba directa y definitiva de la infección.
- Para el diagnóstico postmortem, además de la serología y el cultivo, las leptospirosis pueden ser demostradas en tejido usando PCR o coloración (inmunohistoquímica) en especial por inmunofluorescencia directa.

Quiénes están en riesgo:

Siempre hay un riesgo de infección para las personas que tengan contacto con animales infectados, o con tierra o agua en donde las bacterias estén presentes.

Las personas que trabajan en exteriores o con animales pueden tener un mayor riesgo de infección, por ejemplo, las siguientes:

- Campesinos o agricultores
- Mineros
- Trabajadores de alcantarillado
- Trabajadores de mataderos
- Veterinarios y cuidadores de animales
- Pescadores y personas que trabajan con peces
- Trabajadores de granjas lecheras
- Personal militar
- Las personas que realizan actividades en agua dulce en exteriores también pueden enfrentar un mayor riesgo.

¿Cómo se puede prevenir la leptospirosis?

Usted puede tomar varias medidas para ayudar a prevenir la leptospirosis. Estas medidas incluyen las siguientes

- Evitar el contacto con orina o líquidos corporales de los animales, especialmente si tiene cortes o raspaduras en la piel.
- No nadar ni caminar por agua que pueda contener orina de animales y tampoco tragarla.
- Usar ropa y zapatos protectores cerca de tierra o agua que pueda estar contaminada con orina de animales.

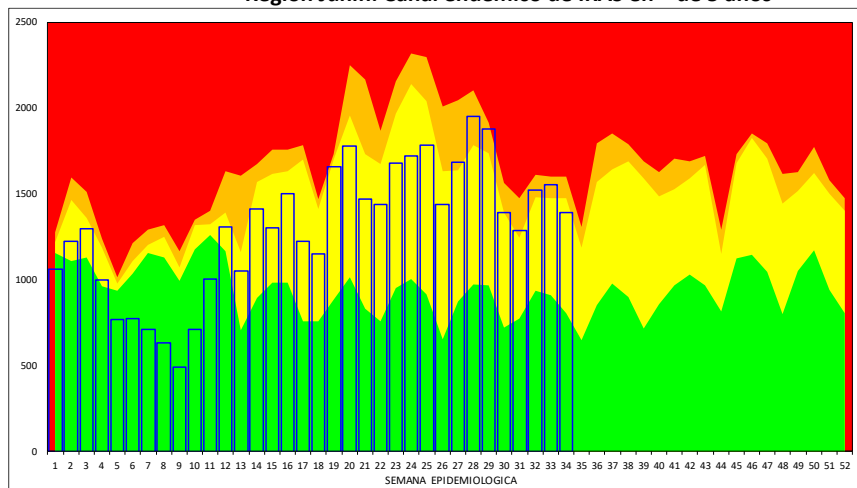
ANÁLISIS DE SITUACIÓN DE SALUD

INFECCIONES RESPIRATORIAS AGUDAS – NEUMONÍAS – DEFUNCIONES POR NEUMONÍAS

IRAS: En la Región Junín, en esta semana se ha notificado 1395 episodios; En total se ha notificado 44262 episodios de IRAS en < de 5 años de edad.

- **En menores de 2 meses de edad**, en esta semana se ha notificado 41 episodios, el acumulado es 1551 episodios, con una T.I.A. de 52.8 por 1,000 niños.
- **De 2 a 11 meses de edad**, en esta semana se ha notificado 352 episodios, el acumulado es de 11022 episodios, con una T.I.A. de 388.4 por 1,000 niños.
- **De 1 a 4 años de edad**, en esta semana se ha notificado 1002 episodios, el acumulado es de 31689 episodios, con una T.I.A. de 282.8 por 1,000 niños.

Región Junín: Canal endémico de IRAS en < de 5 años

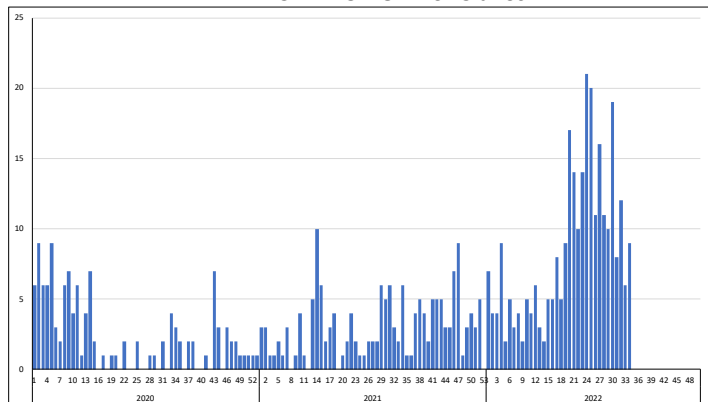
Tabla de Riesgo por Distritos
(Tasa de Incidencia x 1000 hab.)

DISTRITO	TIA IRA < 5a
CHUPURO	1568.0
JULCAN	1280.0
LEONOR ORDOÑEZ	1099.2
ACO	968.8
LLOCLLAPAMPA	947.4
VIZCATAN DEL ENE	931.6
MOLINOS	909.1
HUACHAC	853.1
PACCHA	838.7
MONOBAMBA	822.0
LA UNION	797.4
CARHUAMAYO	793.2
MARISCAL CASTILLA	763.3
NUEVE DE JULIO	753.5
PALCA	747.5
HUERTAS	742.6
JUNIN	676.0
SINCOS	672.3
HUASAHUASI	666.9
CHONGOS BAJO	664.8
HUAY HUAY	662.0
PALCAMAYO	660.6
HUAYUCACHI	654.9
CHACAPALPA	652.2
SANTA ROSA DE OC	620.5
PANCAN	611.7
MUQUI	597.6
PANGO	572.5
CHANCHAMAYO	566.5
ORCOTUNA	562.3
CHUPACA	557.6

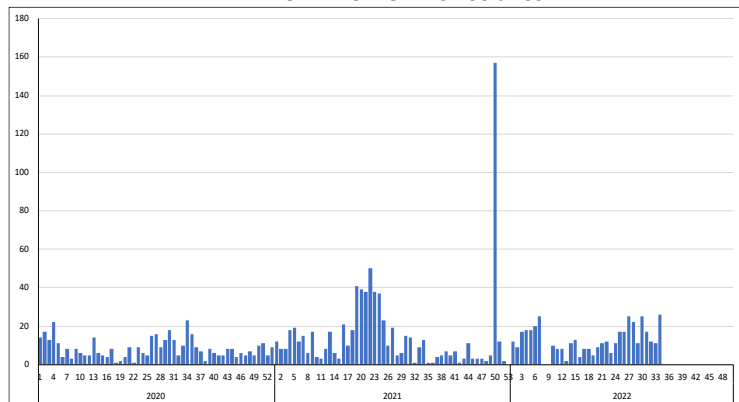
NEUMONIAS: En la Región Junín en esta semana se ha notificado 9 episodios, En Total se ha notificado 285 episodios de neumonías en < de 5 años de edad.

- **En menores de 2 meses**, en esta semana se ha notificado 2 episodios, el acumulado es de 19 episodios.
- **De 2 a 11 meses**, en esta semana se ha notificado 2 episodios, el acumulado es de 93 episodios.
- **De 1 a 4 años**, en esta semana se ha notificado 5 episodios, el acumulado es de 173 episodios.
- **En mayores de 60 años**, en esta semana se ha notificado 26 episodios, el acumulados es de 410 episodios.

TENDENCIA NEUMONIAS <5 años



TENDENCIA NEUMONIAS >60 años



DEFUNCIONES POR NEUMONIAS (Todos los Grupos de Edad): En la presente semana se ha notificado 6 defunción(es), en total se tiene 114 defunción(es).

REGIÓN JUNÍN: DISTRIBUCIÓN DE CASOS DE IRAS Y NEUMONÍAS EN < 5 AÑOS POR PROVINCIAS

PROVINCIA	Casos de IRAS en niños < 5 años		Casos de NEUMONÍAS en niños < 5 años		Casos de NEUMONÍAS en niños > 5 años		Defunciones en niños < 5 años		Defunciones en > 5 años	
	Casos de la Semana	Casos Acumulados	Casos de la Semana	Casos Acumulados	Casos de la Semana	Casos Acumulados	Casos de la Semana	Casos Acumulados	Casos de la Semana	Casos Acumulados
CHANCHAMAYO	222	7607	1	66	7	100	0	0	0	11
CHUPACA	18	2284	0	6	0	55	0	0	0	12
CONCEPCION	98	2311	0	2	0	40	0	1	0	7
HUANCAYO	387	11291	3	80	12	539	0	0	2	70
JAULA	146	3392	0	22	0	21	0	1	0	1
JUNIN	35	1269	0	1	0	3	0	0	0	0
SATipo	326	10424	5	94	0	76	1	7	0	0
TARMA	114	3931	0	12	8	34	0	0	3	4
YAULI	49	1753	0	2	2	74	0	0	0	0
Total	1395	44262	9	285	29	942	1	9	5	105

ENFERMEDADES DIARREICAS AGUDAS – ACUOSAS Y DISENTERICAS – DEFUNCIONES POR EDAS

DIARREA AGUDA ACUOSA: En la Región Junín, en total de EDAs en esta semana se ha notificado 533 episodios, el acumulado es de 15503 episodios.

- En menores de 5 años, en esta semana se ha notificado 264 episodios, el acumulado es de 7811 episodios.
- De 1 a 4 años, en esta semana se ha notificado 207 episodios, el acumulado es de 5799 episodios.
- En menores de 1 año, en esta semana se ha notificado 57 episodios, el acumulado es de 2012 episodios.
- En mayores de 5 años, en esta semana se ha notificado 269 episodios, el acumulado es de 7692 episodios.

DEFUNCION POR EDAS: En esta semana, se ha notificado 0 defunción(es), en total se tiene 1 defunción(es).

DISENTERICAS: En la Región Junín, en esta semana se ha notificado 0 episodios(s), el acumulado es de 32 episodios de disenterías en menores de 5 años.

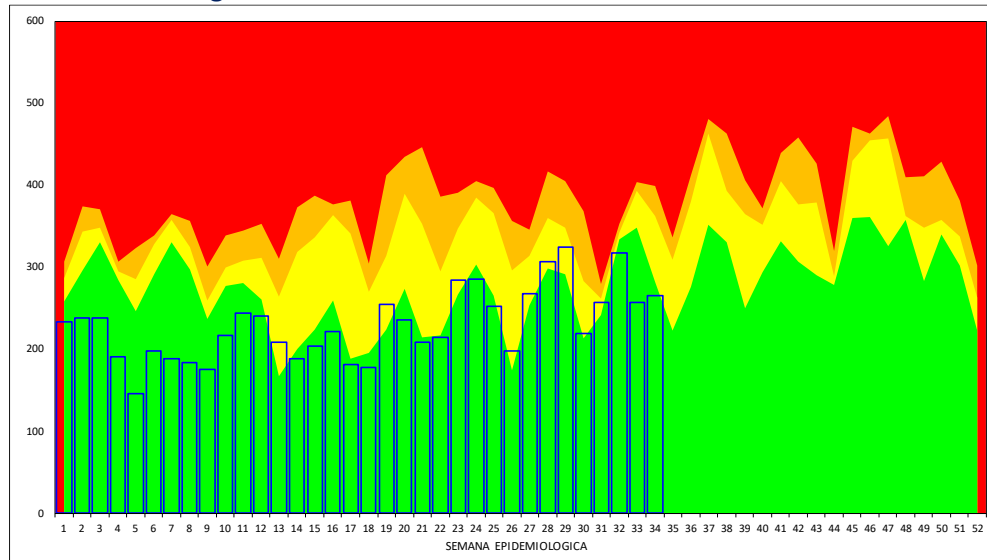
Región Junín: Canal endémico de EDAs en < de 5 años

Tabla de Riesgo por Distritos
(Tasa de Incidencia x 1000 hab.)

DISTRITO	TIA EDAs <5 a
VIZCATAN DEL ENE	250.0
CHUPURO	201.2
LEONOR ORDOÑEZ	190.8
MOLINOS	181.8
JULCAN	180.0
CHICCHE	173.3
PANGO	151.0
LLOCLLAPAMPA	144.7
CHACAPAMPA	132.5
SUITUCANCHA	130.8
MARISCAL CASTILLA	130.4
CHACAPALPA	130.4
JUNIN	123.5
PACCHA	122.6
MUQUI	122.0
ACO	117.2
CARHUAMAYO	116.3
HUACHAC	115.6
MITO	111.1
MUQUIYAYO	109.5
JAUJA	106.0
HUAYUCACHI	104.6
SAN JUAN DE ISCOS	104.5
PUCARA	99.8
SABO	95.1
VIQUES	94.8
CHANCHAMAYO	92.8
SINCOS	91.8
CHUPACA	88.3
PANCAN	87.4
SAUSA	86.7

REGIÓN JUNÍN: DISTRIBUCIÓN DE CASOS DE EDAS ACUOSAS Y DISENTERICAS EN < 5 DE AÑOS POR PROVINCIAS

PROVINCIA	Casos de EDAs en niños <1 año		Casos de EDAs en niños de 1 a 4 años		Casos de EDAs en >5 años		Defunciones		Disenterias en niños <5 años	
	Casos de la Semana	Casos Acumulados	Casos de la Semana	Casos Acumulados	Casos de la Semana	Casos Acumulados	Casos de la Semana	Casos Acumulados	Casos de la Semana	Casos Acumulados
CHANCHAMAYO	9	276	43	902	38	1111	0	0	0	1
CHUPACA	0	109	4	232	2	331	0	0	0	0
CONCEPCION	1	68	14	245	9	217	0	0	0	0
HUANCAYO	13	614	47	1386	64	2205	0	0	0	16
JAUJA	4	98	12	434	41	887	0	0	0	4
JUNIN	4	48	8	168	9	293	0	0	0	0
SATIPO	20	639	63	1906	58	1039	0	1	0	7
TARMA	5	120	12	390	28	921	0	0	0	3
YAULI	1	40	4	136	20	688	0	0	0	1
Total	57	2012	207	5799	269	7692	0	1	0	32

VIGILANCIA DE ENFERMEDADES TRANSMISIBLES**REGIÓN JUNÍN: ENFERMEDADES INMUNOPREVENIBLES POR DAÑOS Y PROVINCIAS**

Provincia	ESAVI - EVENTO ADVERSO POST		HEPATITIS B		PARALISIS FLACIDA AGUDA		PAROTIDITIS		PAROTIDITIS CON COMPLICACIONES		RUBEOLA		RUBEOLA CONGENITA		SARAMPION		TETANOS		TOS FERINA		VARICELA CON OTRAS		VARICELA SIN COMPLICACIONES	
	Casos de la semana	Casos Acumulados	Casos de la semana	Casos Acumulados	Casos de la semana	Casos Acumulados	Casos de la semana	Casos Acumulados	Casos de la semana	Casos Acumulados	Casos de la semana	Casos Acumulados	Casos de la semana	Casos Acumulados	Casos de la semana	Casos Acumulados	Casos de la semana	Casos Acumulados	Casos de la semana	Casos Acumulados	Casos de la semana	Casos Acumulados	Casos de la semana	Casos Acumulados
CHANCHAMAYO	0	3	0	38	0	0	0	1	0	0	0	3	0	0	0	0	0	0	0	2	0	0	0	1
CHUPACA	0	0	0	3	0	0	0	1	0	0	0	0	0	0	0	0	0	0	0	0	0	0	0	0
CONCEPCION	0	0	0	2	0	0	0	0	0	0	0	0	0	0	0	0	0	0	0	0	0	0	0	0
HUANCAYO	0	2	2	26	0	1	0	1	0	0	0	0	3	0	0	0	0	0	0	0	0	0	0	18
JAUJA	0	0	0	2	0	1	0	0	0	0	0	0	0	0	0	0	0	0	0	0	0	0	0	0
JUNIN	0	0	0	1	0	0	0	0	0	0	0	0	0	0	0	0	0	0	0	0	0	0	0	0
SATIPO	0	0	3	57	0	1	0	0	0	0	0	0	0	0	0	0	0	0	0	0	0	0	0	8
TARMA	0	0	0	3	0	0	0	0	0	0	0	0	0	0	0	0	0	0	0	0	0	0	0	0
YAULI	0	0	0	0	0	0	0	0	0	0	0	0	0	0	0	0	0	0	0	0	0	0	0	0
Total	0	5	5	132	0	3	0	3	0	0	0	3	0	3	0	0	0	0	0	2	0	0	0	27

En esta semana se notifica: 0 casos(s) de ESAVI - EVENTO ADVERSO POST VACUNAL, 5 casos(s) de HEPATITIS B, 0 casos(s) de PARALISIS FLACIDA AGUDA, 0 casos(s) de PAROTIDITIS, 0 casos(s) de PAROTIDITIS CON COMPLICACIONES, 0 casos(s) de RUBEOLA, 0 casos(s) de RUBEOLA CONGENITA, 0 casos(s) de SARAMPION, 0 casos(s) de TETANOS, 0 casos(s) de TOS FERINA, 0 casos(s) de VARICELA CON OTRAS COMPLICACIONES, 0 casos(s) de VARICELA SIN COMPLICACIONES.

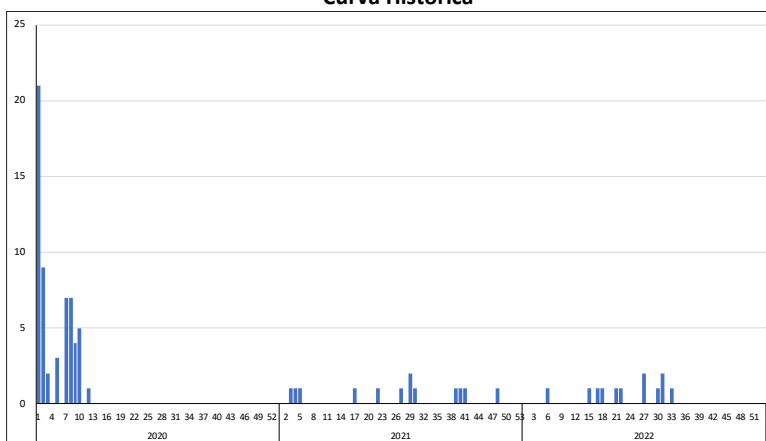
Guillain Barre

En esta semana se notifica 1 caso(s), teniéndose un total de 12 caso(s); Se actúa con la emisión de la Alerta Epidemiológica AE-05-2019 EPI-RSJ-DIRESA Junín -2019.

Tabla de Riesgo por Distrito

PROVINCIA	DISTRITO	TIA
CHANCHAMAYO	CHANCHAMAYO	0.04
	PICHANAQUI	0.01
HUANCAYO	HUANCAYO	0.02
	CHILCA	0.01
	EL TAMBO	0.01
	SAN JERONIMO DE TUNAN	0.10
JUNIN	JUNIN	0.10
SATIOPO	SATIOPO	0.23
	PANGO	0.17

Curva Histórica



REGIÓN JUNÍN: ENFERMEDADES METAXÉNICAS POR DAÑOS Y PROVINCIAS

Provincia	DENGUE SIN SEÑALES DE ALARMA		DENGUE CON SEÑALES DE ALARMA		DENGUE GRAVE		ENFERMEDAD DE CHAGAS		FIEBRE AMARILLA SELVÁTICA		LEISHMANIASIS CUTÁNEA		LEISHMANIASIS MUCOCUTÁNEA		MALARIA POR P. VIVAX		ZIKA		ZIKA SINTOMÁTICO EN GESTANTES	
	Casos de la semana	Casos Acumulados	Casos de la semana	Casos Acumulados	Casos de la semana	Casos Acumulados	Casos de la semana	Casos Acumulados	Casos de la semana	Casos Acumulados	Casos de la semana	Casos Acumulados	Casos de la semana	Casos Acumulados	Casos de la semana	Casos Acumulados	Casos de la semana	Casos Acumulados	Casos de la semana	Casos Acumulados
CHANCHAMAYO	45	3077	5	227	1	4	0	0	0	2	2	87	0	5	0	4	0	0	0	0
CHUPACA	0	0	0	0	0	0	0	0	0	0	0	0	0	0	0	0	0	0	0	0
CONCEPCION	0	0	0	0	0	0	0	0	0	0	0	1	0	0	0	0	0	0	0	0
HUANCAYO	0	1	0	0	0	0	0	0	0	0	0	0	0	0	0	0	0	0	0	0
JAUIJA	0	3	0	0	0	0	0	0	0	0	0	0	0	0	0	0	0	0	0	0
JUNIN	0	1	0	0	0	0	0	0	0	0	0	5	0	1	0	0	0	0	0	0
SATIOPO	42	2189	3	158	0	5	0	0	1	9	7	156	0	7	20	1802	0	0	0	0
TARMA	0	0	0	0	0	0	0	0	0	0	0	0	0	0	0	0	0	0	0	0
YAULI	0	0	0	0	0	0	0	0	0	0	0	0	0	0	0	0	0	0	0	0
Total	87	5271	8	385	1	9	0	0	1	11	9	249	0	13	20	1806	0	0	0	0

Dengue:

En la presente semana se notifica 96 caso(s), en total se ha notificado 5729 caso(s), 5665 caso(s) son autóctonos, 64 caso(s) son importados de otras regiones, el 3100.0% fue notificado por la Red SATIPO, el 2900.0% por la Red CHANCHAMAYO, el 1900.0% por la Red PICHANAQUI, el 1500.0% por la Red PANGO.

El 43.1% (2470) son casos Confirmados, el 2.0% (114) son casos Probables, el 54.9% (3145) son casos Descartados.

El: 92.9% son DENGUE SIN SIGNOS DE ALARMA, el 6.9% son DENGUE CON SIGNOS DE ALARMA, el 0.2% son DENGUE GRAVE.

CURVA HISTORICA

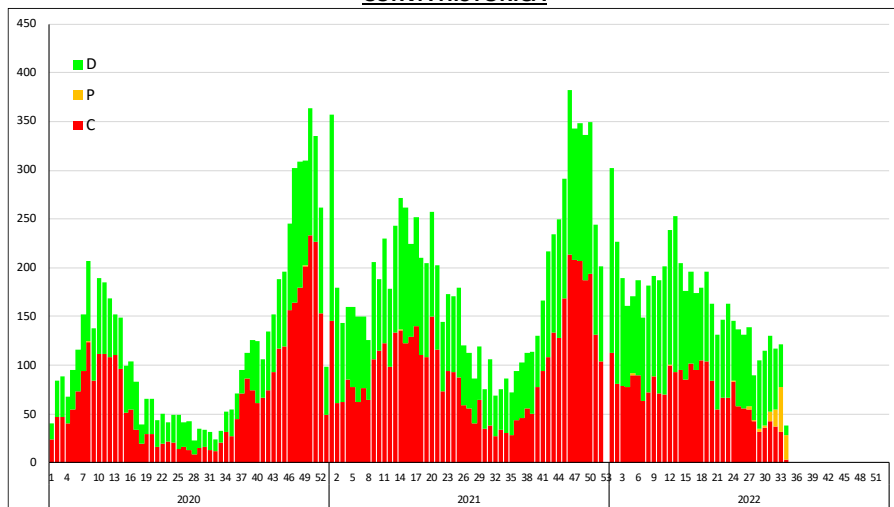
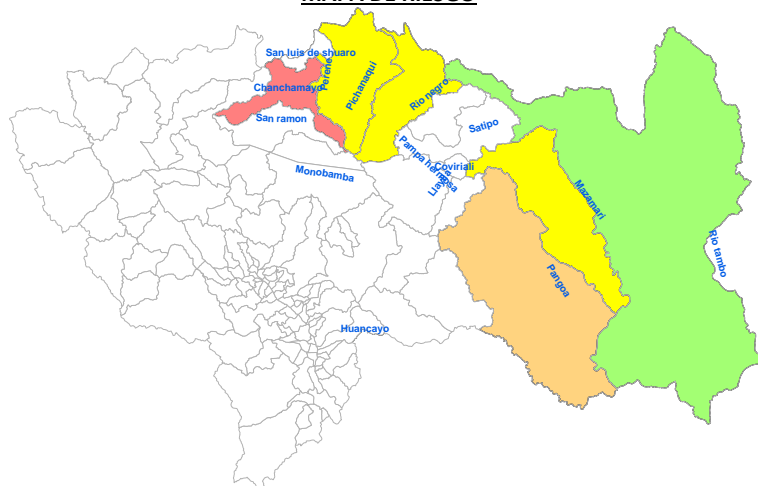


Tabla de Riesgo por Distritos

PROVINCIA	DISTRITO	TIA
CHANCHAMAYO	CHANCHAMAYO	22.21
	PERENE	4.10
	PICHANAQUI	2.69
	SAN LUIS DE SHUARO	3.49
	SAN RAMON	20.72
	VITOC	7.82
HUANCAYO	CHILCA	0.01
SATIOPO	SATIOPO	6.02
	COVIRIALI	3.98
	LLAYLLA	1.73
	MAZAMARI	2.55
	PAMPA HERMOSA	0.37
	PANGO	4.40
	RIO NEGRO	4.12
	RIO TAMBO	0.43
	VIZCATAN DEL ENE	1.38
Total		1.84

TIA x distritos x 1,000 hab.

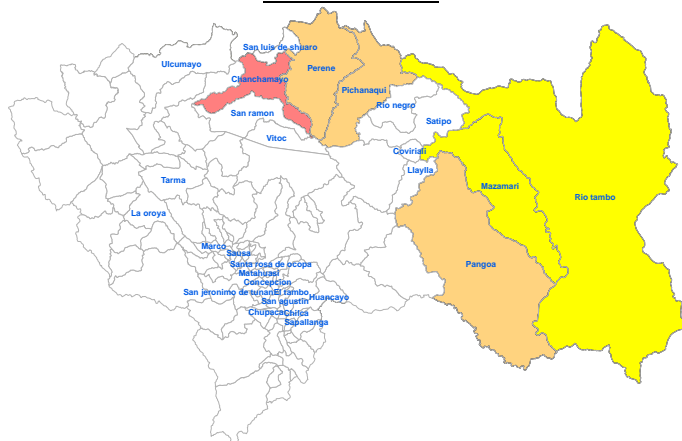
MAPA DE RIESGO



REGIÓN JUNÍN: DISTRIBUCIÓN DE TUBERCULOSIS POR PROVINCIAS

MAPA DE RIESGO

En esta semana se notifica: 0 casos de TBC ABANDONO RECUPERADO, 0 casos de TBC EXTENSAMENTE RESISTENTE (T), 0 casos de TBC MILIAR, 1 casos de TBC MONORESISTENTE, 0 casos de TBC MULTIDROGORESISTENTE, 0 casos de TBC POLIRESISTENTE, 4 casos de TBC PULMONAR C/CONF. BACTERIOL, 0 casos de TBC PULMONAR S/CONF. BACTERIOL, 0 casos de TBC RECAIDA, 4 casos de TUBERCULOSIS EXTRAPULMONAR.



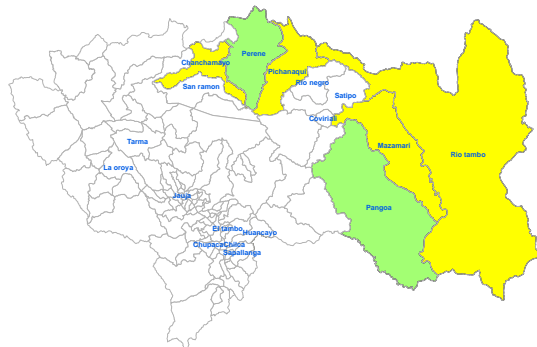
Provincia	TBC ABANDONO RECUPERADO		TBC EXTENSAMENTE RESISTENTE (T)		TBC MILIAR		TBC MONORESISTENTE		TBC MULTIDROGORESIST		TBC POLIRESISTENTE		TBC PULMONAR C/CONF. BACTERIOL		TBC PULMONAR S/CONF. BACTERIOL		TBC RECAIDA		TUBERCULOSIS EXTRAPULMONAR	
	Casos de la semana	Casos Acumulados	Casos de la semana	Casos Acumulados	Casos de la semana	Casos Acumulados	Casos de la semana	Casos Acumulados	Casos de la semana	Casos Acumulados	Casos de la semana	Casos Acumulados	Casos de la semana	Casos Acumulados	Casos de la semana	Casos Acumulados	Casos de la semana	Casos Acumulados	Casos de la semana	Casos Acumulados
CHANCHAMAYO	0	0	0	0	0	0	1	6	0	5	0	0	0	65	0	12	0	1	0	19
CHUPACA	0	0	0	0	0	0	0	0	0	0	0	0	0	2	0	0	0	0	0	1
CONCEPCION	0	0	0	0	0	0	0	0	0	0	0	0	1	6	0	2	0	0	1	2
HUANCAYO	0	0	0	0	0	0	0	0	0	0	0	0	3	43	0	6	0	0	3	34
JAUIJA	0	0	0	0	0	1	0	0	0	0	0	0	0	0	0	7	0	0	0	0
JUNIN	0	0	0	0	0	0	0	0	0	0	0	0	0	0	0	1	0	0	0	0
SATIPO	0	0	0	0	0	0	0	0	0	2	0	0	0	45	0	14	0	0	0	5
TARMA	0	0	0	0	0	0	0	0	0	0	0	0	0	3	0	1	0	0	0	1
YAULI	0	0	0	0	0	0	0	0	0	1	0	0	0	8	0	1	0	0	0	0
Total	0	0	0	0	0	1	1	6	0	8	0	0	4	172	0	44	0	1	4	62

REGIÓN JUNÍN: DISTRIBUCIÓN DE OTRAS ENFERMEDADES TRANSMISIBLES POR PROVINCIAS

En esta semana se notifica: 0 casos de HEPATITIS A, 2 casos de INFECCION POR VIH, 0 casos de SIFILIS CONGENITA, 3 casos de SIFILIS MATERNA, 2 casos de SIND. INMUNODEF. ADQUIRI.

Provincia	HEPATITIS A		INFECCION POR VIH		SIFILIS CONGENITA		SIFILIS MATERNA		SIND. INMUNODEF. ADQUIRI	
	Casos de la semana	Casos Acumulados	Casos de la semana	Casos Acumulados	Casos de la semana	Casos Acumulados	Casos de la semana	Casos Acumulados	Casos de la semana	Casos Acumulados
CHANCHAMAYO	0	0	1	16	0	2	2	51	0	2
CHUPACA	0	1	0	4	0	0	0	4	0	4
CONCEPCION	0	0	0	3	0	0	0	2	0	6
HUANCAYO	0	6	1	75	0	2	1	25	2	51
JAUIJA	0	0	0	2	0	0	0	2	0	4
JUNIN	0	0	0	0	0	0	0	1	0	1
SATIPO	0	1	0	28	0	18	0	30	0	4
TARMA	0	0	0	5	0	0	0	0	0	0
YAULI	0	0	0	2	0	0	0	0	0	0
Total	0	8	2	135	0	22	3	115	2	72

MAPA DE RIESGO DE VIH



VIGILANCIA DE ENFERMEDADES NO TRANSMISIBLES

REGIÓN JUNÍN: DISTRIBUCIÓN DE CASOS DE MUERTE MATERNA Y MATERNO PERINATAL POR PROVINCIAS

Provincia	MUERTE MATERNA DIRECTA		MUERTE MATERNA INCIDENTAL		MUERTE MATERNA INDIRECTA		MUERTE PERINATAL	
	Casos de la semana	Casos Acumulados	Casos de la semana	Casos Acumulados	Casos de la semana	Casos Acumulados	Casos de la semana	Casos Acumulados
CHANCHAMAYO	0	1	0	0	0	0	1	21
CHUPACA	0	0	0	0	0	0	0	8
CONCEPCION	0	0	0	0	0	1	0	7
HUANCAYO	0	1	0	1	0	2	2	59
JAUIJA	0	0	0	0	0	0	0	8
JUNIN	0	0	0	0	0	0	0	0
SATIPO	0	1	0	0	0	2	0	41
TARMA	0	1	0	0	0	0	0	10
YAULI	0	0	0	0	0	0	0	5
Total	0	4	0	1	0	5	3	159

En esta semana se notifica: 0 casos de MUERTE MATERNA DIRECTA, 0 casos de MUERTE MATERNA INCIDENTAL, 0 casos de MUERTE MATERNA INDIRECTA, 3 casos de MUERTE PERINATAL.

En total se tiene: 4 casos de MUERTE MATERNA DIRECTA, 1 caso de MUERTE MATERNA INCIDENTAL, 5 casos de MUERTE MATERNA INDIRECTA, 159 casos de MUERTE PERINATAL.

ENF. TRANSMITIDAS POR ANIMALES PONZOÑOSOS

En esta semana se notifica 0 casos de LOXOCELISMO , 1 caso de OFIDISMO .
En total se tiene: 75 casos de LOXOCELISMO , 116 casos de OFIDISMO .

ENFERMEDADES ZOONOTICAS

En esta semana se notifica 0 casos de CISTICERCOSIS , 1 casos de HIDATIDOSIS , 2 casos de LEPTOSPIROSIS .
En total se tiene: 17 casos de CISTICERCOSIS , 82 casos de HIDATIDOSIS , 37 casos de LEPTOSPIROSIS .

DIABETES

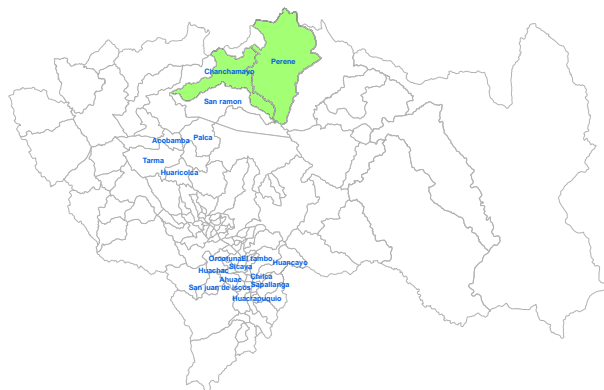
En esta semana se notifica: 0 casos de DIABETES MELLIT. NO ESPECIF. , 11 casos de DIABETES MELLIT. NO INSULINODE , 0 casos de DIABETES MELLITUS EN EL EMBARAZO , 0 casos de DIABETES MELLITUS INSULINODEPE , 0 casos de OTRAS DIABETES MELL. ESPEC.
En total se tiene: 19 casos de DIABETES MELLIT. NO ESPECIF. , 625 casos de DIABETES MELLIT. NO INSULINODE , 1 casos de DIABETES MELLITUS EN EL EMBARAZO , 12 casos de DIABETES MELLITUS INSULINODEPE , 0 casos de OTRAS DIABETES MELL. ESPEC. .

Provincia	TRANSMITIDAS POR ANIMALES PONZOÑOSOS				ENFERMEDADES ZOONOTICAS						DIABETES									
	LOXOCELISMO		OFIDISMO		CISTICERCOSIS		HIDATIDOSIS		LEPTOSPIROSIS		DIABETES MELLIT. NO ESPECIF.		DIABETES MELLIT. NO INSULINODE		DIABETES MELLITUS EN EL EMBARAZO		DIABETES MELLITUS INSULINODEPE		OTRAS DIABETES MELL. ESPEC.	
	Casos de la semana	Casos Acumulados	Casos de la semana	Casos Acumulados	Casos de la semana	Casos Acumulados	Casos de la semana	Casos Acumulados	Casos de la semana	Casos Acumulados	Casos de la semana	Casos Acumulados	Casos de la semana	Casos Acumulados	Casos de la semana	Casos Acumulados	Casos de la semana	Casos Acumulados	Casos de la semana	Casos Acumulados
CHANCHAMAYO	0	3	0	40	0	1	0	0	1	9	0	4	1	164	0	0	0	1	0	0
CHUPACA	0	5	0	0	0	0	0	6	0	1	0	2	0	9	0	0	0	0	0	0
CONCEPCION	0	0	0	0	0	2	0	3	0	0	0	0	1	13	0	0	0	0	0	0
HUANCAYO	0	55	0	0	0	13	1	50	0	3	0	2	7	233	0	0	0	4	0	0
JALUA	0	5	0	0	0	0	0	15	0	0	0	1	0	4	0	0	0	2	0	0
JUNIN	0	1	0	0	0	0	0	3	0	0	0	0	0	1	0	0	0	0	0	0
SATIPO	0	4	1	76	0	0	0	1	1	24	0	9	2	164	0	1	0	3	0	0
TARMA	0	1	0	0	0	1	0	1	0	0	0	0	0	27	0	0	0	2	0	0
YAULI	0	1	0	0	0	0	0	3	0	0	0	1	0	10	0	0	0	0	0	0
Total	0	75	1	116	0	17	1	82	2	37	0	19	11	625	0	1	0	12	0	0

REGIÓN JUNÍN: EFECTO TÓXICO DE PLAGUICIDAS

En esta semana se notifica: 0 casos de EFECTO TOXICO DE OTRAS SUSTANCIAS INORGANICAS , 0 casos de EFECTO TOXICO DE PLAGUICIDAS , HERBICIDAS Y FUNGICIDAS , 0 casos de INSEC. HALOGENADOS , 0 casos de INSEC. ORG. FOSF. Y CARB , 0 casos de OTROS INSECTICIDAS , 0 casos de OTROS PLAGUICIDAS , 0 casos de PLAGUICIDA NO ESPECIFICADO , 0 casos de RODENTICIDAS .
En total se tiene : 0 casos de EFECTO TOXICO DE OTRAS SUSTANCIAS INORGANICAS , 1 casos de EFECTO TOXICO DE PLAGUICIDAS , 3 casos de HERBICIDAS Y FUNGICIDAS , 0 casos de INSEC. HALOGENADOS , 81 casos de INSEC. ORG. FOSF. Y CARB , 3 casos de OTROS INSECTICIDAS , 3 casos de OTROS PLAGUICIDAS , 6 casos de PLAGUICIDA NO ESPECIFICADO , 0 casos de RODENTICIDAS

MAPA DE RIESGO



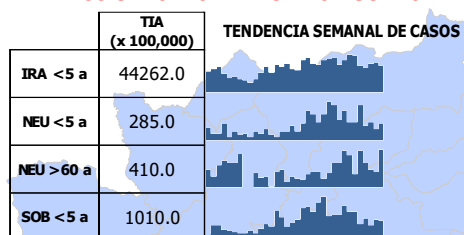
Provincia	EFECTO TOXICO DE OTRAS SUSTANCIAS INORGANICAS		EFECTO TOXICO DE PLAGUICIDAS		HERBICIDAS Y FUNGICIDAS		INSEC. HALOGENADOS		INSEC. ORG. FOSF. Y CARB		OTROS INSECTICIDAS		OTROS PLAGUICIDAS		PLAGUICIDA NO ESPECIFICADO		RODENTICIDAS	
	Casos de la semana	Casos Acumulados	Casos de la semana	Casos Acumulados	Casos de la semana	Casos Acumulados	Casos de la semana	Casos Acumulados	Casos de la semana	Casos Acumulados	Casos de la semana	Casos Acumulados	Casos de la semana	Casos Acumulados	Casos de la semana	Casos Acumulados	Casos de la semana	Casos Acumulados
CHANCHAMAYO	0	0	0	0	0	0	0	0	0	3	0	0	0	0	0	2	0	0
CHUPACA	0	0	0	1	0	1	0	0	0	7	0	3	0	3	0	4	0	0
CONCEPCION	0	0	0	0	0	0	0	0	0	3	0	0	0	0	0	0	0	0
HUANCAYO	0	0	0	0	0	1	0	0	0	52	0	0	0	0	0	0	0	0
JALUA	0	0	0	0	0	0	0	0	0	0	0	0	0	0	0	0	0	0
JUNIN	0	0	0	0	0	0	0	0	0	0	0	0	0	0	0	0	0	0
SATIPO	0	0	0	0	0	0	0	0	0	0	0	0	0	0	0	0	0	0
TARMA	0	0	0	0	0	1	0	0	0	16	0	0	0	0	0	0	0	0
YAULI	0	0	0	0	0	0	0	0	0	0	0	0	0	0	0	0	0	0
Total	0	0	0	1	0	3	0	0	0	81	0	3	0	3	0	6	0	0

BROTOS: AÑO 2022 (Mes de agosto)

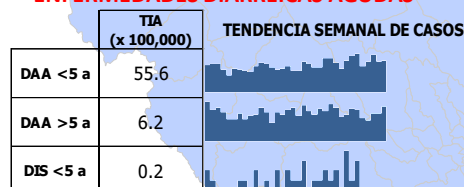
N°	Evento	Provincia	Red/ Hospital	Localidad	Feccha de Notificación	N° de afectados	N° Informes
1	Accidente de Tránsito	Satipo	C.S Mazamari	Tzirari	01/08/2022	16	1
2	Viruela del Mono	Huancayo	Red Valle Mantaro	C.S Chilca	05/08/2022	1	1
3	Coxsackie	Chilca	C.S Chilca	CAR Domingo savio	09/08/2022	3	1
4	Covid-19	Huancayo	C.S San Jose de Quero	I.E San Jose	10/08/2022	3	1
5	Covid-19	Chanchamayo	C. S. Perene	I.E Zona Patria	15/08/2022	4	1
6	Covid-19	Chanchamayo	C. S. Perene	I.E Pampa Tigre	15/08/2022	2	1
7	Covid-19	Chanchamayo	P.S Huancamayo	I.E Juan Shanki Camairuki	16/08/2022	7	1
8	Covid-19	Tarma	Hosp. Felix Mayorca Soto	I.E Niño Jesus de Praga	16/08/2022	2	1
9	Viruela del Mono	Huancayo	Hospital DAC	San Juna de Miraflores	19/08/2022	1	1
10	Covid-19	Tarma	Hosp. Felix Mayorca Soto	I.E Jose Guillermo Otero	19/08/2022	2	1
11	Covid-19	Huancayo	C.S Juan Parra del Riego	I.E Mi Pequeño Mundo	22/08/2022	2	1
12	Covid-19	Huancayo	C.S Justicia Paz y vida	I.E Horacio patiño-SP Saño	23/08/2022	2	1
13	Covid-19	Huancayo	C.S Juan Parra del Riego	I.E Rosa de America- El Tambo	23/08/2022	2	1
14	Covid-19	Huancayo	C.S Palian	I.E San Francisco de Asis Palian	23/08/2022	2	1
15	Covid-19	Huancayo	C.S La Libertad	I.E N° 372 San Antonio	24/08/2022	2	1
16	Coxsackie	Concepcion	C.S Chabara	I.E 419 Chabará	24/08/2022	5	1
17	Covid-19	Huancayo	C.S Juan Parra del Riego	I.E Polivalente de Educacion Esp	25/08/2022	5	1
18	Covid-19	Huancayo	C.S Justicia Paz y Vida	I.E Micaela Bastidas	27/08/2022	4	1

MAPA EPIDEMIOLÓGICO

INFECCIONES RESPIRATORIAS AGUDAS



ENFERMEDADES DIARREICAS AGUDAS



FEBRILES



Dx. INDIVIDUALES

Dx. INDIVIDUALES	TENDENCIA SEMANAL DE CASOS
DENGUE SIN SIGNOS DE ALARM.	5324
MALARIA POR P. VIVAX	1816
DIABETES MELLIT. NO INSULIN	634
DENGUE CON SIGNOS DE ALARM	396
LEISHMANIASIS CUTANEA	273
TBC PULMONAR C/CONF. BACTER	177
MUERTE PERINATAL	169
INFECCION POR VIH	142
SIFILIS NO ESPECIFICADA	136
HEPATITIS B	134
SIFILIS MATERNA	117
OFIDISMO	116
RUBEOLA CONGENITA CENTINEL	115
DEFUNCION POR NEUMONIA	98
HIDATIDOSIS	97
INSEC. ORG. FOSF. Y CARBAMAT	82
LOXOCELISMO	79
SIND. INMUNODEF. ADQUIRID-S	77
TUBERCULOSIS EXTRAPULMONAI	64
TBC PULMONAR S/CONF. BACTER	47
PLOMO Y SUS COMPUESTOS	42
LEPTOSPIROSIS	39
VARICELA SIN COMPLICACIONES	27
SIFILIS CONGENITA	24
CISTICERCOSIS	21
DIABETES MELLIT. NO ESPECIF.	19
LEISHMANIASIS MUCOCUTANEA	14
SINDROME DE GUILLAIN BARRE	12
FIEBRE AMARILLA SELVATICA	12
DIABETES MELLITUS INSULINOD	12

Dx. INDIVIDUALES

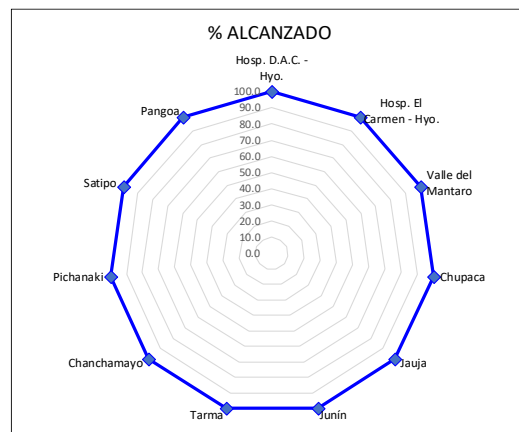
Dx. INDIVIDUALES	TENDENCIA SEMANAL DE CASOS
DENGUE GRAVE	9
TBC MULTIDROGRESISTENTE (8
HEPATITIS A	8
INFECC.RESP.AGUDA GRAVE INU	8
PLAGUICIDA NO ESPECIFICADO	6
TBC MONORESISTENTE	6
MUERTE MATERNA INDIRECTA	6
ESAVI - EVENTO ADVERSO POST	5
MUERTE MATERNA DIRECTA	4
PAROTIDITIS	3
OTROS PLAGUICIDAS	3
OTROS INSECTICIDAS	3
RUBEOLA CONGENITA	3
PARALISIS FLACIDA AGUDA	3
HEPATITIS C	3
RUBEOLA	3
HERBICIDAS Y FUNGICIDAS	3
TOS FERINA	2
INFECCIONES RESP. AGUDAS IN	2
TBC RECAIDA	1
ENFERMEDAD DE CARRION AGUI	1
MUERTE MATERNA INCIDENTAL	1
DIABETES MELLITUS EN EL EMB.	1
DEFUNCION POR EDA	1
EFECTO TOXICO DE PLAGUICIDA	1
TBC MILIAR	1

MONITOREO DE LA INFORMACIÓN DEL SISTEMA DE VIGILANCIA EPIDEMIOLÓGICA

Para el año 2020 según **Resolución Directoral N° 133** del 28 de febrero del 2019 se aprueba la conformación de 11 Unidades ejecutoras, las cuales serán una unidad de epidemiología quienes deben notificar semanalmente. **EL PUNTAJE MÍNIMO ACEPTABLE ES 92%.**

INDICADORES DE MONITOREO DE LA INFORMACIÓN - S.E. 34- 2022

RED	OPORTUNIDAD	COBERTURA	CALIDAD DEL DATO	RETROALIMEN TACION	REGULARIZACI ON	SEGUIMIENTO	TOTAL
Hosp. D.A.C. - Hyo.	100.0	100.0	100.0	100.0	100.0	100.0	100.0
Hosp. El Carmen - Hyo.	100.0	100.0	100.0	100.0	100.0	100.0	100.0
Valle del Mantaro	100.0	100.0	100.0	100.0	100.0	100.0	100.0
Chupaca	100.0	100.0	100.0	100.0	100.0	100.0	100.0
Jauja	100.0	100.0	100.0	100.0	100.0	100.0	100.0
Junín	100.0	100.0	100.0	100.0	100.0	100.0	100.0
Tarma	100.0	100.0	100.0	100.0	100.0	100.0	100.0
Chanchamayo	100.0	100.0	100.0	100.0	100.0	100.0	100.0
Pichanaki	100.0	100.0	100.0	100.0	100.0	100.0	100.0
Satipo	100.0	100.0	100.0	100.0	100.0	100.0	100.0
Pangoa	100.0	100.0	100.0	100.0	100.0	100.0	100.0
Total DIRESA	100.0	100.0	100.0	100.0	100.0	100.0	100.0



Esta información es actualizada semanalmente y los datos aquí presentados están sujetos a variaciones que dependen de la actualización

