

# BOLETIN EPIDEMIOLOGICO

## REGION JUNIN

SEMANA EPIDEMIOLOGICA

N° 10 2024

### DIRECCIÓN REGIONAL DE SALUD JUNÍN

M.E. Christian D. Matamoros Vera  
Director Regional

### EQUIPO DE EPIDEMIOLOGÍA

Mg. Ananí G. Basaldúa Galarza  
Directora(e) de Epidemiología

Lic. Enf. Doris García Inga  
Lic. Enf. Norma Luz Córdova Santiváñez  
Lic. Adm. Jacks Roy Arroyo Uchuypoma  
C.D. Ana Isabel Chávez Ortega  
Lic. Enf. Liz Verónica Quiñonez Navarro  
Téc. Inf. Eduardo Surichaqui Palacios  
Sec. María Ortega Sendón

### CONTENIDO

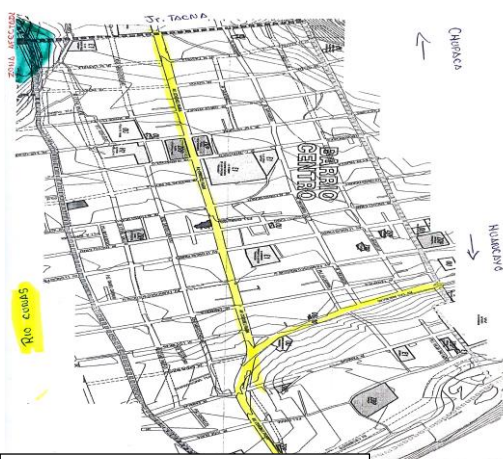
- Actualidad Regional
- Análisis de situación de salud
  - Infecciones Respiratorias Agudas
  - Neumonías
  - Defunción por Neumonías
  - Enfermedades Diarreicas Agudas (Acuosas – Disenterías)
  - Defunción por Edas
- Enfermedades Transmisibles
  - Enfermedades Inmunoprevenibles
  - Enfermedades Metaxénicas
  - Tuberculosis
  - Otras Enfermedades Transmisibles
- Enfermedades NO Transmisibles
  - Muerte Materna – Perinatal
  - Transmitidas por Animales Ponzosñosos
  - Enfermedades Zoonóticas
  - Diabetes
  - Efecto Tóxico de Plaguicidas
- Brotes, Emergencias y/o Desastres
- Mapa epidemiológico semanal
- Monitoreo de la información del sistema.

### FUENTE DE DATOS:

Sistema de Vigilancia Epidemiológica:  
NotiWeb / DGE-MINSA  
SIEpi / DGE- MINSA

**Información para la Acción!**

### DESASTRE DE DESLIZAMIENTO E INUNDACIÓN POR CRECIDA DEL RIO CUNAS EN EL DISTRITO DE PILCOMAYO PROVINCIA HUANCAYO REGION JUNÍN -2024



Croquis del distrito de Pilcomayo

La temporada de lluvias en la región Junín tiene su mayor actividad en el mes de febrero con lluvias torrenciales y de largas horas de duración sobre todo de noche, como consecuencia de esta situación el caudal del río Cunus incrementó de manera exorbitante provocando que las viviendas que estuvieron ubicados a orillas del río se remojaron sus bases y cayeron perdiéndose en la corriente del río cunas ocurrió el día 28 de febrero del 2024

Al día siguiente se da a conocer que 21 viviendas se habían inundado, de las cuales de 8 familias sus viviendas se destruyeron quedando damnificadas.

Defensa civil de la municipalidad de Pilcomayo brindó las carpas para que las viviendas se puedan quedar a buen recaudo ya que lo perdieron todo.

Se ubicaron 2 lugares para las carpas de los damnificados, el primero en un local denominado primavera donde se armaron 5 carpas en este lugar las características es que contaban con servicio de agua y desagüe y estaban bajo un techo.

El otro lugar es el sector Achaguana en una chacra se armaron 3 carpas donde las condiciones son adversas ya que no cuentan con agua ni desagüe, juntan agua de lluvia, las excretas se hacen al campo libre contaminando el área y los integrantes de la familia también tienen de mascotas 5 perros y un gato, estas condiciones genera presencia de mosquitos.

### IMPLEMENTACIÓN DE LA VIGILANCIA POST DESASTRE EN EL DISTRITO PILCOMAYO

Tabla N° 1 Población Damnificada por albergue que ocupa en el distrito Pilcomayo

ALBERGADOS EN CAMPO CERRADO (LOCAL Porvenir)					ALBERGADOS EN CAMPO ABIERTO				
Etapas de vida	M	F	Total	%	Etapas de vida	M	F	TOTAL	%
0- 11 años	4	3	7	43.75	0- 11 años	2	2	4	28.6
12-17- años	0	1	1	6.25	12-17- años	1	1	2	14.3
18-29 años	3	1	4	25	18-29 años	2	2	4	28.6
30-59 años	1	1	2	12.5	30-59 años	2	2	4	28.6
60 a mas	1	0	2	12.5	60 a mas	0	0	0	0.0
<b>Total</b>	<b>10</b>	<b>6</b>	<b>16</b>	<b>100</b>	<b>Total</b>	<b>7</b>	<b>7</b>	<b>14</b>	<b>100.0</b>

Fuente Vigilancia Post desastre distrito Pilcomayo

La población en riesgo son los de la etapa niño el 43.75% en el primer albergue y en el 2do con el 28.6% y la otra etapa de vida son los adolescentes, seguidamente están los jóvenes y adultos.

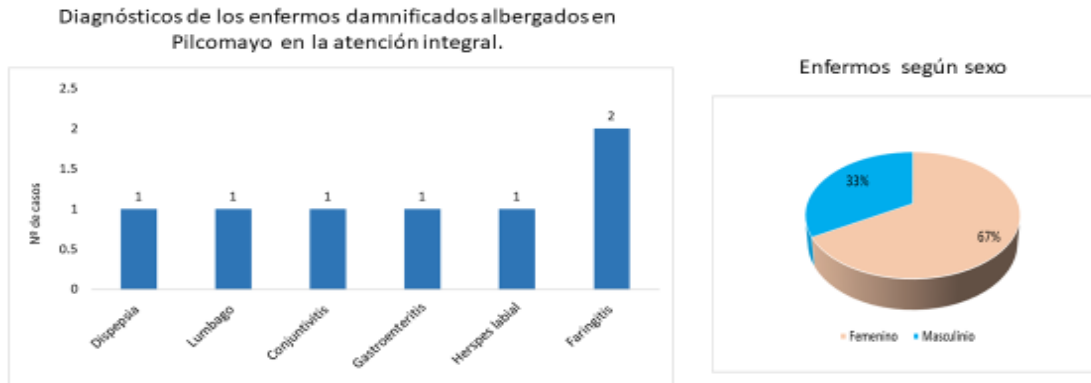
Tabla N°2 Riesgo Potencial epidémico en los damnificados Del distrito Pilcomayo

Factores de riesgo	Enfermedad/daño- trazadora	Riesgo Muy alto:++++ Alto:+++ Moderado:++ Bajo:+	de- aparición	Grupo de mayor- vulnerabilidad	Soportes
Pérdida de bienes materiales y temor por falta de seguridad y riesgo para la salud	Trastornos psicológicos (migrña, ansiedad, depresión)	+++	+	Población afectada el evento	Evaluación y tratamiento preventivo por brigadas de salud mental. Información sobre salud mental en medios de comunicación masiva
Exposición al frío por falta de abrigo, viviendas con lodo, humedad y hacinamiento	Enfermedades Respiratorias Agudas	+++	+	Niños menores de 5 años, Adultos mayores	Dotación de materiales de abrigo y facilidades para permanecer en ambientes secos. Evitar el hacinamiento. Garantizar la disponibilidad de espacios e insumos para higiene y lavado de manos
Contaminación de agua o alimentos. Hacinamiento. Falta de acceso de agua potable, almacenamiento de agua en depósitos no adecuados	Diarrea no específica	+++	+	Población afectada por el evento	Garantizar abastecimiento de agua segura en calidad y cantidad adecuada. Consumir alimentos recientemente preparados. Adecuado almacenamiento y conservación de los alimentos
Alimentación en masa (olla común) y medios de refrigeración inadecuados. Distribución de alimentos donados sin control. Contacto directo o indirecto de piel y mucosas con agua de inundaciones. Falta de aseo general, colapso de agua, inundación, exposición de polvo y barro	Intoxicación por alimentos. Afecciones de piel	++	+	Población afectada por el evento, brigadistas, familiares de afectados	Disponibilidad de agua para aseo personal y jabón para personas afectadas
Colapso de sistemas de agua y desagüe. Déficit de abastecimiento de agua. Contaminación de agua y alimentos	Salmonelosis	++	+	Población afectada por el evento, brigadistas, familiares de afectados	Consumir alimentos recientemente preparados. Almacenar alimentos con protección y conservación adecuada. Garantizar abastecimiento de agua segura en calidad y cantidad adecuada
Exposición al frío por falta de abrigo. Incremento de la humedad. Hacinamiento	Enfermedades Respiratorias Agudas	+++	+	Niños menores de 5 años, Adultos mayores	Dotación de materiales de abrigo y facilidades para permanecer en ambientes secos
Inadecuada higiene personal. Contacto con aguas contaminadas. Hacinamiento	Enfermedades Infecciosas oftalmológicas y conjuntivitis	++	+	+	+
Contaminación de agua y alimentos. Hacinamiento. Saneamiento inadecuado	Hepatitis A	++	+	Población afectada por el evento, brigadistas, familiares de afectados	Garantizar agua segura en calidad y cantidad adecuada. Consumir alimentos recientemente preparados. Almacenar alimentos con protección y conservación adecuada

Fuente: Vigilancia Epidemiológico post desastre distrito Pilcomayo

En base a la información de los la morbilidad y mortalidad en el distrito de Pilcomayo se construye el riesgo potencial epidémico el cual tiene como primera prioridad las enfermedades infección respiratoria aguda y las enfermedades diarreicas. Esta situación se evalúa con los resultados de la atención integral a la población damnificada.

### Gráfico N° 1 Atención integral a los damnificados día 6/03/2024 en cada uno de los albergues



Fuente: Vigilancia post desastre distrito Pilcomayo

Los daños a la salud de esta población en riesgo en la Atención integral presentaron en mayor incidencia con el 28.5% las IRAS, el cual coincide con el riesgo potencial epidémico, seguido de otros daños como dispepsias, lumbago, conjuntivitis, gastroenteritis y herpes labial. Según sexo con el 67% las mujeres son las que padecen algún daño a la salud, mientras que en menor proporción el con el 33% son los varones. Según etapas de vida los afectados son, los niños con el 66.6%, el adulto mayor con el 16.6% y el joven con el 16.6%. Los damnificados están siendo monitoreados por el personal de salud del primer nivel de Atención de la localidad. Las actividades se coordinaron para la Atención de otros componentes como son promoción de la salud, Salud mental, saneamiento ambiental quienes darán la educación sanitaria adecuada en esta circunstancia.

## ANEXOS

**Figura 1.-Instalación de carpas para los damnificados**



**Figura 2.-Preparación de alimentos Olla Común**



**Figura3.-Preparación de alimentos Olla Común**



Elaborado por: Lic Norma Córdova Santivañez  
Responsable de Brotes y Emergencias sanitarias  
De la DIRESA Junín

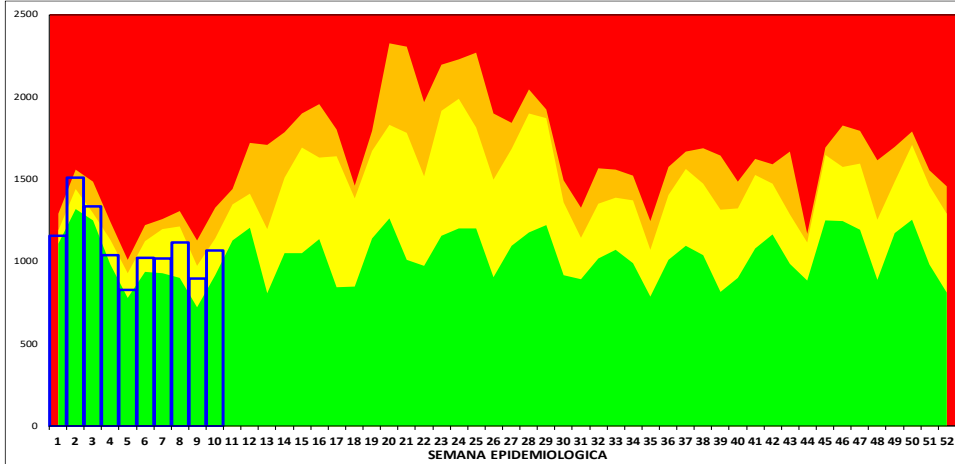
## ANÁLISIS DE SITUACIÓN DE SALUD

## INFECCIONES RESPIRATORIAS AGUDAS – NEUMONÍAS – DEFUNCIONES POR NEUMONÍAS

**IRAS:** En la Región Junín, en esta semana se ha notificado 1,064 episodios; En total se ha notificado 10,971 episodios de IRAS en < de 5 años de edad.

- **En menores de 2 meses de edad**, en esta semana se ha notificado 35 episodios, el acumulado es 401 episodios, con una T.I.A. de 16.1 por 1,000 niños.
- **De 2 a 11 meses de edad**, en esta semana se ha notificado 302 episodios, el acumulado es de 3200 episodios, con una T.I.A. de 154.0 por 1,000 niños.
- **De 1 a 4 años de edad**, en esta semana se ha notificado 727 episodios, el acumulado es de 7370 episodios, con una T.I.A. de 78.5 por 1,000 niños.

Región Junín: Canal endémico de IRAS en &lt; de 5 años

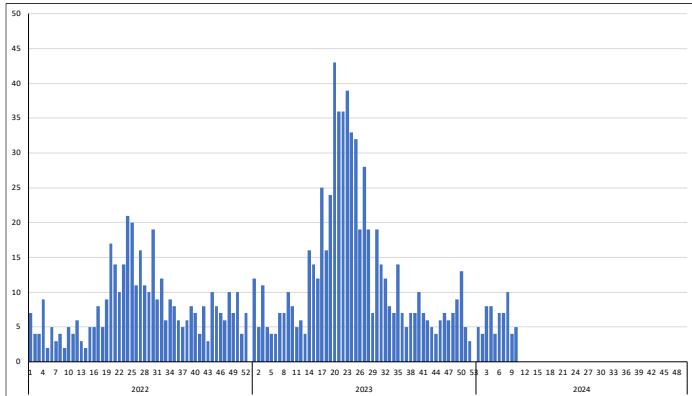
Tabla de Riesgo por Distritos  
(Tasa de Incidencia x 1000 hab.)

DISTRITO	TIA IRA < 5a
SANTA BARBARA DI	527.3
MARCAPOMACOCCHA	434.8
PACCHA	409.5
PALCAMAYO	320.8
CHUPURO	298.9
SAN PEDRO DE CHU	275.0
LLOCLLAMPAMPA	272.7
ACO	263.6
PACA	254.9
HUASAHUASI	240.5
HUACHAC	237.4
CULLHUAS	231.3
PARCO	228.9
SANTA ROSA DE SA	227.5
LLAYLLA	214.5
SINCOS	212.7
POMACANCHI	209.7
PUCARA	207.3
LEONOR ORDÓÑEZ	200.0
SAN JUAN DE ISCOS	198.9
HUERTAS	197.0
MASMA CHICCHE	193.5
SAN PEDRO DE CAJ	191.0
CARHUAMAYO	186.8
JAUIJA	180.7
LA UNION	175.1
JULCAN	174.6
SANTO DOMINGO D	174.3
ULCUMAYO	173.7
CHICCHE	166.7
YAULI	164.8

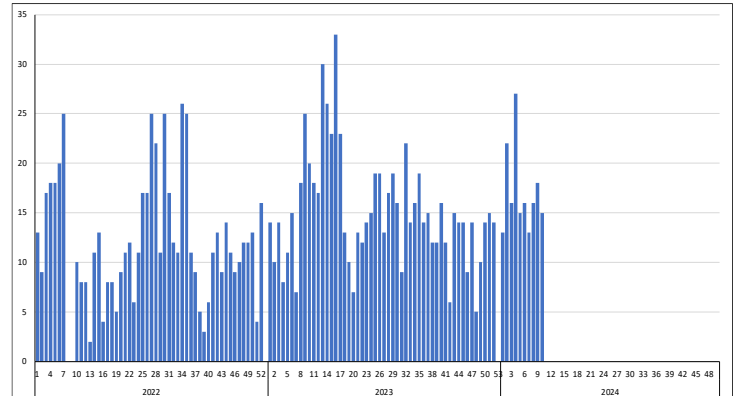
**NEUMONIAS:** En la Región Junín en esta semana se ha notificado 5 episodios, En Total se ha notificado 61 episodios de neumonías en < de 5 años de edad.

- **En menores de 2 meses**, en esta semana se ha notificado 0 episodios, el acumulado es de 8 episodios.
- **De 2 a 11 meses**, en esta semana se ha notificado 2 episodios, el acumulado es de 29 episodios.
- **De 1 a 4 años**, en esta semana se ha notificado 3 episodios, el acumulado es de 24 episodios.
- **En mayores de 60 años**, en esta semana se ha notificado 15 episodios, el acumulados es de 166 episodios.

TENDENCIA NEUMONIAS &lt;5 años



TENDENCIA NEUMONIAS &gt;60 años



**DEFUNCIONES POR NEUMONIAS (Todos los Grupos de Edad):** En la presente semana se ha notificado 4 defunción(es), en total se tiene 28 defunción(es).

## REGIÓN JUNÍN: DISTRIBUCIÓN DE CASOS DE IRAS Y NEUMONÍAS EN &lt; 5 AÑOS POR PROVINCIAS

PROVINCIA	Casos de IRAS en niños < 5 años		Casos de NEUMONIAS en niños < 5 años		Casos de NEUMONIAS en niños > 5 años		Defunciones en niños < 5 años		Defunciones en niños > 5 años	
	Casos de la Semana	Casos Acumulados	Casos de la Semana	Casos Acumulados	Casos de la Semana	Casos Acumulados	Casos de la Semana	Casos Acumulados	Casos de la Semana	Casos Acumulados
CHANCHAMAYO	132	1,273		6	1	14				2
CHUPACA	49	477		1	2	20			1	3
CONCEPCION	48	620		2		9				1
HUANCAYO	370	3,698	3	26	13	126			1	12
JAUIJA	76	854		3	3	8			2	4
JUNIN	41	285		2		5				
SATIPO	250	2,504	1	16		20		1		1
TARMA	74	834	1	4		22				4
YAULI	24	426		1	1	28				
<b>Total</b>	<b>1,064</b>	<b>10,971</b>	<b>5</b>	<b>61</b>	<b>20</b>	<b>252</b>	<b>0</b>	<b>1</b>	<b>4</b>	<b>27</b>

## ENFERMEDADES DIARREICAS AGUDAS – ACUOSAS Y DISENTERICAS – DEFUNCIONES POR EDAS

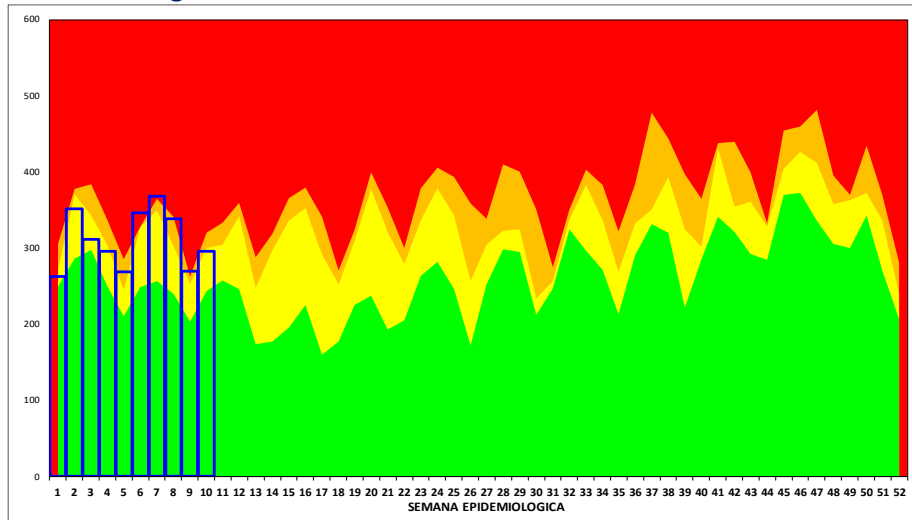
**DIARREA AGUDA ACUOSA:** En la Región Junín, en total de EDAS en esta semana se ha notificado 736 episodios, el acumulado es de 7360 episodios.

- En menores de 5 años, en esta semana se ha notificado 296 episodios, el acumulado es de 3105 episodios.
- De 1 a 4 años, en esta semana se ha notificado 218 episodios, el acumulado es de 2254 episodios.
- En menores de 1 año, en esta semana se ha notificado 78 episodios, el acumulado es de 851 episodios.
- En mayores de 5 años, en esta semana se ha notificado 440 episodios, el acumulado es de 4255 episodios.

**DEFUNCION POR EDAS:** En esta semana, se ha notificado 0 defunción(es), en total se tiene 1 defunción(es).

**DISENTERICAS:** En la Región Junín, en esta semana se ha notificado 1 episodios(s), el acumulado es de 30 episodios de disenterías en menores de 5 años.

### Región Junín: Canal endémico de EDAs en < de 5 años



**Tabla de Riesgo por Distritos (TIA x 1000 hab.)**

DISTRITO	TIA EDAs <5 a
ACO	100.0
SANTA BARBARA DE CHILCA	90.9
LLAYLLA	83.1
JULCAN	79.4
ULCUMAYO	61.9
HUACRAPUQUIO	60.6
PACA	58.8
COCHAS	58.1
LA UNION	54.5
CHUPURO	54.3
SINCOS	54.0
PANGOA	52.5
SANTA ROSA DE SACCO	51.2
HUACHAC	50.6
HUASAHUASI	49.5
PARCO	48.2
JAUIJA	47.9
PARIAHUANCA	45.9
SANTO DOMINGO DE ACACIA	45.8
MARISCAL CASTILLA	45.2
JUNIN	45.0
MAZAMARI	44.5
ONDORES	44.1
HUAMANCACA CHICO	42.7
HUARIPAMPA	42.3
COVIRIALI	42.3
MITO	42.0
SAN JUAN DE JARPA	41.5
PALCAMAYO	41.5
MUQUI	40.8
EL MANTARO	40.6

### REGIÓN JUNÍN: DISTRIBUCIÓN DE CASOS DE EDAS ACUOSAS Y DISENTERICAS EN < 5 DE AÑOS POR PROVINCIAS

PROVINCIA	Casos de EDAs en niños <1 año		Casos de EDAs en niños de 1 a 4 años		Casos de EDAs en >5 años		Defunciones		Disenterias en niños <5 años	
	Casos de la Semana	Casos Acumulados	Casos de la Semana	Casos Acumulados	Casos de la Semana	Casos Acumulados	Casos de la Semana	Casos Acumulados	Casos de la Semana	Casos Acumulados
CHANCHAMAYO	6	127	45	402	44	464		1		
CHUPACA	4	41	5	77	13	146				
CONCEPCION	1	27	14	119	32	274				1
HUANCAYO	31	278	68	540	153	1,725				9
JAUIJA	2	51	5	131	39	419				4
JUNIN	9	26	9	58	20	136				
SATIPO	20	233	46	728	18	292				14
TARMA	5	54	24	142	67	432			1	2
YAULI		14	2	57	54	367				
<b>Total</b>	<b>78</b>	<b>851</b>	<b>218</b>	<b>2,254</b>	<b>440</b>	<b>4,255</b>	<b>0</b>	<b>1</b>	<b>1</b>	<b>30</b>

## VIGILANCIA DE ENFERMEDADES TRANSMISIBLES

### REGIÓN JUNÍN: ENFERMEDADES INMUNOPREVENIBLES POR DAÑOS Y PROVINCIAS

Provincia	ESAVI - EVENTO ADVERSO POST		HEPATITIS B		PARALISIS FLACIDA AGUDA		PAROTIDITIS		PAROTIDITIS CON COMPLICACIONES		RUBEOLA		RUBEOLA CONGENITA		SARAMPION		TETANOS		TOS FERINA		VARICELA CON OTRAS		VARICELA SIN COMPLICACIONES	
	Casos de la semana	Casos Acumulados	Casos de la semana	Casos Acumulados	Casos de la semana	Casos Acumulados	Casos de la semana	Casos Acumulados	Casos de la semana	Casos Acumulados	Casos de la semana	Casos Acumulados	Casos de la semana	Casos Acumulados	Casos de la semana	Casos Acumulados	Casos de la semana	Casos Acumulados	Casos de la semana	Casos Acumulados	Casos de la semana	Casos Acumulados	Casos de la semana	Casos Acumulados
CHANCHAMAYO			2	12							1	4			2				1				1	
CHUPACA																							3	
CONCEPCION				8											7								2	
HUANCAYO											1												6	
JAUIJA																					1		1	
JUNIN																							1	
SATIPO			1	11	1	1													1	2			3	
TARMA															1		1						3	6
YAULI																								
<b>Total</b>	<b>0</b>	<b>0</b>	<b>3</b>	<b>31</b>	<b>1</b>	<b>1</b>	<b>0</b>	<b>0</b>	<b>0</b>	<b>0</b>	<b>1</b>	<b>5</b>	<b>0</b>	<b>0</b>	<b>0</b>	<b>10</b>	<b>0</b>	<b>1</b>	<b>1</b>	<b>4</b>	<b>0</b>	<b>1</b>	<b>3</b>	<b>23</b>

En esta semana se notifica: 0 casos(s) de ESAVI - EVENTO ADVERSO POST VACUNAL, 3 casos(s) de HEPATITIS B, 1 casos(s) de PARALISIS FLACIDA AGUDA, 0 casos(s) de PAROTIDITIS, 0 casos(s) de PAROTIDITIS CON COMPLICACIONES, 1 casos(s) de RUBEOLA, 0 casos(s) de RUBEOLA CONGENITA, 0 casos(s) de SARAMPION, 0 casos(s) de TETANOS, 1 casos(s) de TOS FERINA, 0 casos(s) de VARICELA CON OTRAS COMPLICACIONES, 3 casos(s) de VARICELA SIN COMPLICACIONES.

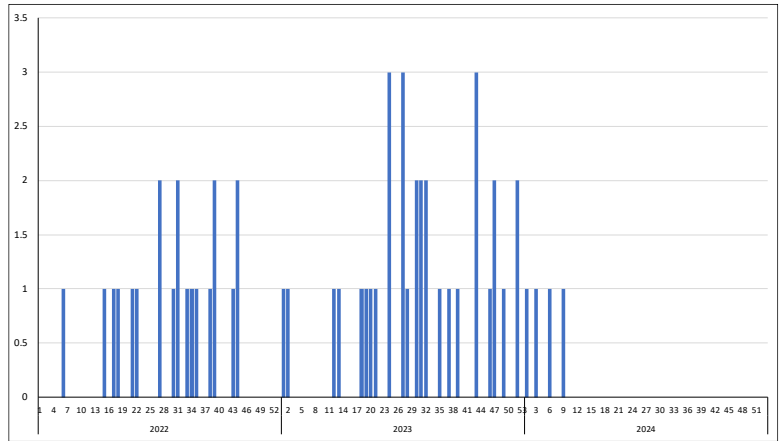
**Guillain Barre**

En esta semana se notifica 0 caso(s), teniéndose un total de 4 caso(s); Se actúa con la emisión de la Alerta Epidemiológica AE-05-2019 EPI-RSJ-DIRESA Junín -2019.

Tabla de Riesgo por Distrito

PROVINCIA	DISTRITO	TIA
CONCEPCION	SAN JOSE DE QUERO	0.1801
SATIPO	PANGOA	0.0146
TARMA	TARMA	0

Curva Histórica



## REGIÓN JUNÍN: ENFERMEDADES METAXÉNICAS POR DAÑOS Y PROVINCIAS

Provincia	DENGUE SIN SEÑALES DE		DENGUE CON SEÑALES DE		DENGUE GRAVE		ENFERMEDAD DE CHAGAS		FIEBRE AMARILLA SELVÁTICA		LEISHMANIASIS CUTÁNEA		LEISHMANIASIS MUCOCUTÁNEA		MALARIA POR P. VIVAX		ZIKA		ZIKA SINTOMÁTICO EN GESTANTES	
	Casos de la semana	Casos Acumulados	Casos de la semana	Casos Acumulados	Casos de la semana	Casos Acumulados	Casos de la semana	Casos Acumulados	Casos de la semana	Casos Acumulados	Casos de la semana	Casos Acumulados	Casos de la semana	Casos Acumulados	Casos de la semana	Casos Acumulados	Casos de la semana	Casos Acumulados	Casos de la semana	Casos Acumulados
CHANCHAMAYO	196	1,424	12	104	2	6														
CHUPACA																				
CONCEPCION																				
HUANCAYO	2	4		3							1	1								
JAUJA	1	3																		
JUNÍN	1	3																		
SATIPO	194	1,303	7	107		3		1		3		40		1	6	93				
TARMA																				
YAULI																				
<b>Total</b>	<b>394</b>	<b>2,737</b>	<b>19</b>	<b>214</b>	<b>2</b>	<b>9</b>	<b>0</b>	<b>2</b>	<b>0</b>	<b>6</b>	<b>3</b>	<b>74</b>	<b>1</b>	<b>5</b>	<b>6</b>	<b>94</b>	<b>0</b>	<b>0</b>	<b>0</b>	<b>0</b>

**Dengue:**

En la presente semana se notifica 428 caso(s), en total se ha notificado 3019 caso(s), 2960 caso(s) son autóctonos, 59 caso(s) son importados de otras regiones, el 37.4% fue notificado por la Red CHANCHAMAYO, el 33.9% por la Red SATIPO, el 13.3% por la Red PANGOA, el 11.9% por la Red PICHANAQUI.

El (33.8%) son casos Confirmados, el (1.1%) son casos Probables, el (65.1%) son casos Descartados.

El: 92.4% son DENGUE SIN SIGNOS DE ALARMA, el 7.3% son DENGUE CON SIGNOS DE ALARMA, el 0.3% son DENGUE GRAVE.

CURVA HISTORICA

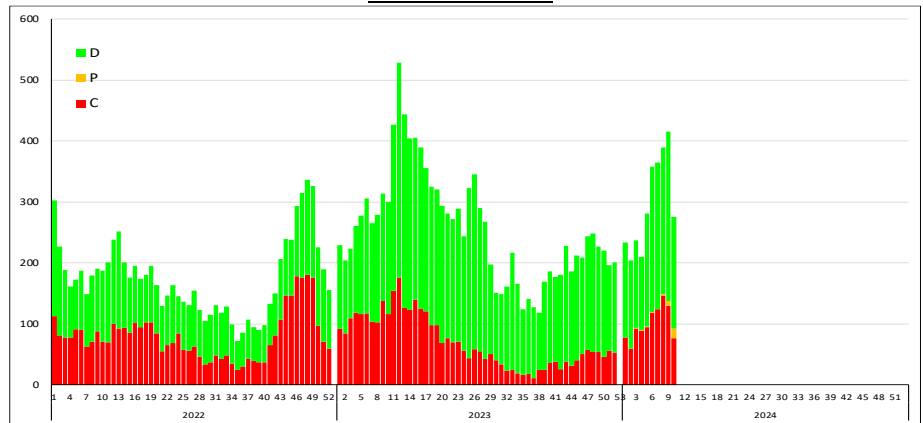
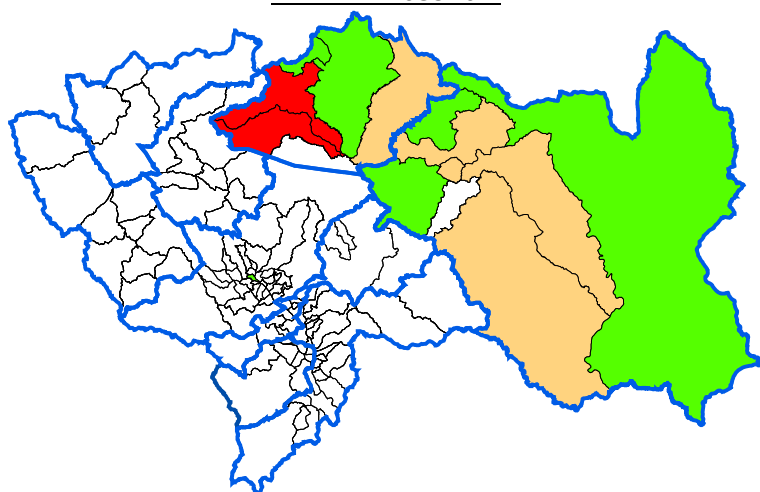


Tabla de Riesgo por Distritos

PROVINCIA	DISTRITO	TIA
CHANCHAMAYO	CHANCHAMAYO	7.13
	PERENE	0.88
	PICHANAQUI	1.41
	SAN LUIS DE SHUARO	0.81
	SAN RAMON	6.87
SATIPO	SATIPO	3.29
	COVIRIALI	1.48
	LLAYLLA	0.64
	MAZAMARI	1.97
	PAMPA HERMOSA	0.29
	PANGOA	2.96
	RIO NEGRO	0.56
	RIO TAMBO	0.76
	VIZCATAN DEL ENE	0.33
<b>Total</b>		<b>0.74</b>

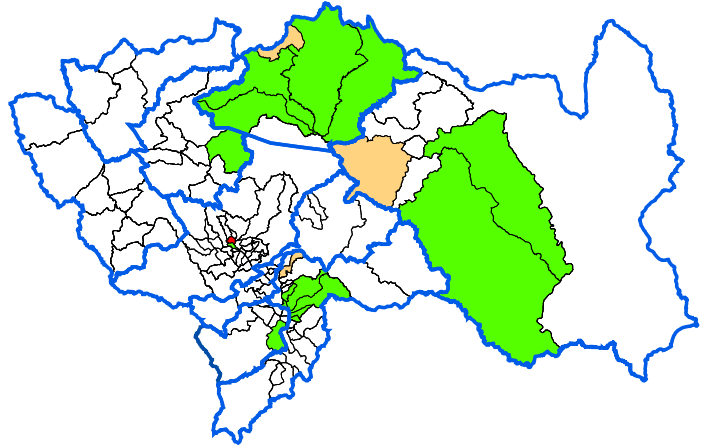
TIA x distritos x 1,000 hab.

MAPA DE RIESGO 2024



## REGIÓN JUNÍN: DISTRIBUCIÓN DE TUBERCULOSIS POR PROVINCIAS



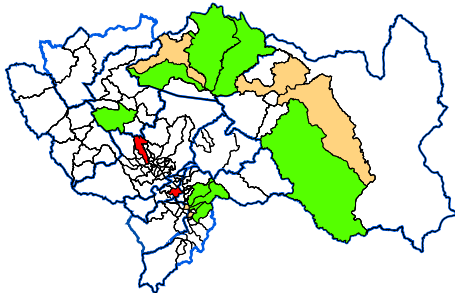
**MAPA DE RIESGO 2024**

En esta semana se notifica: 0 casos de TBC ABANDONO RECUPERADO, 0 casos de TBC EXTENSAMENTE RESISTENTE (T, 0 casos de TBC MILIAR, 0 casos de TBC MONORESISTENTE, 0 casos de TBC MULTIDROGORESISTENTE, 0 casos de TBC POLIRESISTENTE, 1 casos de TBC PULMONAR C/CONF. BACTERIOL, 1 casos de TBC PULMONAR S/CONF. BACTERIOL, 0 casos de TBC RECAIDA, 0 casos de TUBERCULOSIS EXTRAPULMONAR .

Provincia	TBC ABANDONO RECUPERADO		TBC EXTENSAMENTE RESISTENTE (T)		TBC MILIAR		TBC MONORESISTENTE		TBC MULTIDROGORESISTENTE		TBC POLIRESISTENTE		TBC PULMONAR C/CONF. BACTERIOL		TBC PULMONAR S/CONF. BACTERIOL		TBC RECAIDA		TUBERCULOSIS EXTRAPULMONAR	
	Casos de la semana	Casos Acumulados	Casos de la semana	Casos Acumulados	Casos de la semana	Casos Acumulados	Casos de la semana	Casos Acumulados	Casos de la semana	Casos Acumulados	Casos de la semana	Casos Acumulados	Casos de la semana	Casos Acumulados	Casos de la semana	Casos Acumulados	Casos de la semana	Casos Acumulados	Casos de la semana	Casos Acumulados
CHANCHAMAYO													25		5					1
CHUPACA													1							
CONCEPCION																				
HUANCAYO						1							1	14	1					9
JAUIJA													1							2
JUNIN																				
SATIPO									2				4	1	3					1
TARMA															1					
YAULI																				
<b>Total</b>	<b>0</b>	<b>0</b>	<b>0</b>	<b>0</b>	<b>0</b>	<b>1</b>	<b>0</b>	<b>0</b>	<b>0</b>	<b>2</b>	<b>0</b>	<b>0</b>	<b>1</b>	<b>45</b>	<b>1</b>	<b>10</b>	<b>0</b>	<b>0</b>	<b>0</b>	<b>13</b>

**REGIÓN JUNÍN: DISTRIBUCIÓN DE OTRAS ENFERMEDADES TRANSMISIBLES POR PROVINCIAS**

En esta semana se notifica: 0 casos de HEPATITIS A, 3 casos de INFECCION POR VIH, 2 casos de SIFILIS CONGENITA, 2 casos de SIFILIS MATERNA, 0 casos de SIND. INMUNODEF. ADQUIRI.

**MAPA DE RIESGO DE VIH**

Provincia	HEPATITIS A		INFECCION POR VIH		SIFILIS CONGENITA		SIFILIS MATERNA		SIND. INMUNODEF. ADQUIRI	
	Casos de la semana	Casos Acumulados	Casos de la semana	Casos Acumulados	Casos de la semana	Casos Acumulados	Casos de la semana	Casos Acumulados	Casos de la semana	Casos Acumulados
CHANCHAMAYO			2	11				5		1
CHUPACA		1		1						
CONCEPCION				1						
HUANCAYO		5	1	19	2	4		10		
JAUIJA				2		2		1		
JUNIN				1						
SATIPO		2		15		1	2	14		
TARMA				1						
YAULI										
<b>Total</b>	<b>0</b>	<b>8</b>	<b>3</b>	<b>51</b>	<b>2</b>	<b>7</b>	<b>2</b>	<b>30</b>	<b>0</b>	<b>1</b>

**VIGILANCIA DE ENFERMEDADES NO TRANSMISIBLES****REGIÓN JUNÍN: DISTRIBUCIÓN DE CASOS DE MUERTE MATERNA Y MATERNO PERINATAL POR PROVINCIAS**

Provincia	MUERTE MATERNA DIRECTA		MUERTE MATERNA INCIDENTAL		MUERTE MATERNA INDIRECTA		MUERTE PERINATAL	
	Casos de la semana	Casos Acumulados	Casos de la semana	Casos Acumulados	Casos de la semana	Casos Acumulados	Casos de la semana	Casos Acumulados
CHANCHAMAYO		1						4
CHUPACA								3
CONCEPCION								1
HUANCAYO								17
JAUIJA								3
JUNIN								
SATIPO		1					1	3
TARMA								4
YAULI								2
<b>Total</b>	<b>0</b>	<b>2</b>	<b>0</b>	<b>0</b>	<b>0</b>	<b>0</b>	<b>1</b>	<b>37</b>

En esta semana se notifica: 0 casos de MUERTE MATERNA DIRECTA, 0 casos de MUERTE MATERNA INCIDENTAL, 0 casos de MUERTE MATERNA INDIRECTA, 1 casos de MUERTE PERINATAL.

En total se tiene: 2 casos de MUERTE MATERNA DIRECTA, 0 caso de MUERTE MATERNA INCIDENTAL, 0 casos de MUERTE MATERNA INDIRECTA, 37 casos de MUERTE PERINATAL.

**ENF. TRANSMITIDAS POR ANIMALES PONZOÑOSOS**

En esta semana se notifica 1 casos de LOXOCELISMO, 9 caso de OFIDISMO. En total se tiene: 29 casos de LOXOCELISMO, 41 casos de OFIDISMO.

**ENFERMEDADES ZOONOTICAS**

En esta semana se notifica 1 casos de CISTICERCOSIS, 1 casos de HIDATIDOSIS, 1 casos de LEPTOSPIROSIS. En total se tiene: 19 casos de CISTICERCOSIS, 23 casos de HIDATIDOSIS, 16 casos de LEPTOSPIROSIS.

**DIABETES**

En esta semana se notifica: 0 casos de DIABETES MELLIT. NO ESPECIF. , 28 casos de DIABETES MELLIT. NO INSULINODE, 0 casos de DIABETES MELLITUS EN EL EMBARAZO, 0 casos de DIABETES MELLITUS INSULINODEPE, 0 casos de OTRAS DIABETES MELL. ESPEC.

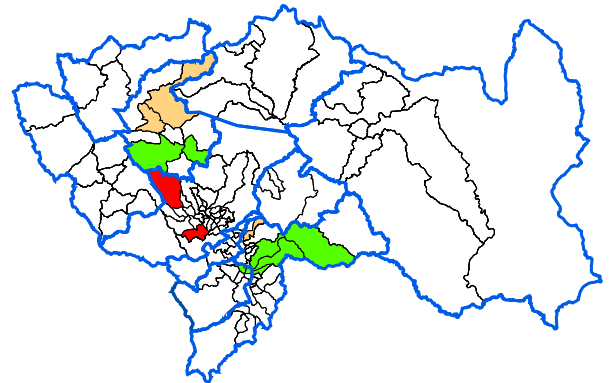
En total se tiene: 7 casos de DIABETES MELLIT. NO ESPECIF., 266 casos de DIABETES MELLIT. NO INSULINODE, 0 casos de DIABETES MELLITUS EN EL EMBARAZO, 0 casos de DIABETES MELLITUS INSULINODEPE, 0 casos de OTRAS DIABETES MELL. ESPEC..

Provincia	TRANSMITIDAS POR ANIMALES PONZOÑOSOS				ENFERMEDADES ZOONOTICAS						DIABETES							
	LOXOCELISMO		OFIDISMO		CISTICERCOSIS		HIDATIDOSIS		LEPTOSPIROSIS		DIABETES MELLIT. NO ESPECIF.		DIABETES MELLIT. NO INSULINODE		DIABETES MELLITUS EN EL EMBARAZO		DIABETES MELLITUS INSULINODEPE	
	Casos de la semana	Casos Acumulados	Casos de la semana	Casos Acumulados	Casos de la semana	Casos Acumulados	Casos de la semana	Casos Acumulados	Casos de la semana	Casos Acumulados	Casos de la semana	Casos Acumulados	Casos de la semana	Casos Acumulados	Casos de la semana	Casos Acumulados	Casos de la semana	Casos Acumulados
CHANCHAMAYO			3	16				1		5			3	58				
CHUPACA		1						3				1		10				
CONCEPCION						2							1	10				
HUANCAYO		18			1	10	1	12		1		6	14	97				
JAUIJA	1	9				1		1					1	12				
JUNIN								1						3				
SATIPO		1	6	25		1			1	10			5	22				
TARMA								1					4	52				
YAULI						5		4						2				
<b>Total</b>	<b>1</b>	<b>29</b>	<b>9</b>	<b>41</b>	<b>1</b>	<b>19</b>	<b>1</b>	<b>23</b>	<b>1</b>	<b>16</b>	<b>0</b>	<b>7</b>	<b>28</b>	<b>266</b>	<b>0</b>	<b>0</b>	<b>0</b>	<b>0</b>

**REGIÓN JUNÍN: EFECTO TÓXICO DE PLAGUICIDAS**

En esta semana se notifica: 0 casos de EFECTO TOXICO DE OTRAS SUSTANCIAS INORGANICAS, 0 casos de EFECTO TOXICO DE PLAGUICIDAS, HERBICIDAS Y FUNGICIDAS, 0 casos de INSEC. HALOGENADOS, 3 casos de INSEC. ORG. FOSF. Y CARB, 1 casos de OTROS INSECTICIDAS, 0 casos de OTROS PLAGUICIDAS, 0 casos de PLAGUICIDA NO ESPECIFICADO, 0 casos de RODENTICIDAS.

En total se tiene : 0 casos de EFECTO TOXICO DE OTRAS SUSTANCIAS INORGANICAS, 1 casos de EFECTO TOXICO DE PLAGUICIDAS , 0 casos de HERBICIDAS Y FUNGICIDAS, 1 casos de INSEC. HALOGENADOS, 30 casos de INSEC. ORG. FOSF. Y CARB, 3 casos de OTROS INSECTICIDAS, 2 casos de OTROS PLAGUICIDAS, 2 casos de PLAGUICIDA NO ESPECIFICADO

**MAPA DE RIESGO**

Provincia	EFECTO TOXICO DE OTRAS SUSTANCIAS INORGANICAS		EFECTO TOXICO DE PLAGUICIDAS		HERBICIDAS Y FUNGICIDAS		INSEC. HALOGENADOS		INSEC. ORG. FOSF. Y CARB		OTROS INSECTICIDAS		OTROS PLAGUICIDAS		PLAGUICIDA NO ESPECIFICADO	
	Casos de la semana	Casos Acumulados	Casos de la semana	Casos Acumulados	Casos de la semana	Casos Acumulados	Casos de la semana	Casos Acumulados	Casos de la semana	Casos Acumulados	Casos de la semana	Casos Acumulados	Casos de la semana	Casos Acumulados	Casos de la semana	Casos Acumulados
CHANCHAMAYO											1	1				
CHUPACA										2		1				1
CONCEPCION													1			1
HUANCAYO							1	1	11				1			
JAUIJA				1					2							
JUNIN									2							
SATIPO																
TARMA									2	13		1				
YAULI																
<b>Total</b>	<b>0</b>	<b>0</b>	<b>0</b>	<b>1</b>	<b>0</b>	<b>0</b>	<b>0</b>	<b>1</b>	<b>3</b>	<b>30</b>	<b>1</b>	<b>3</b>	<b>0</b>	<b>2</b>	<b>0</b>	<b>2</b>

**BROTOS: AÑO 2024****BROTOS AÑO 2024 MES: ENERO- FEBRERO**

Nº	EVENTO	RED/ HOSPITAL	LOCALIDAD	FECHA DE NOTIFICACION	Nº DE AFECTADOS	Nº DEFUNCIONES	Nº DE INFORMES
1	TOS FERINA	SATIPO	RIO TAMBO -CCNN TSOROJA	8/01/2024	8	0	1
2	VARICELA SIN COMPLICACIONES JUNIN	JUNIN	JUNIN	8/01/2024	2	0	3
3	DENGUE SIN SEÑALES DE ALARMA	PANGO	PANGO	18/01/2024	44	0	1
4	DIFTERIA	HOSPITAL DAC	CHILCA	19/01/2024	1	0	3
5	DENGUE SIN SEÑALES DE ALARMA	MR . MAZAMARI	MAZAMARI	26/01/2024	12	0	2
6	DENGUE SIN SEÑALES DE ALARMA	HOSPITAL C D MARINI	CHANCHAMAYO	6/02/2024	24	0	1
7	SARMPION	HOSPITAL EL CARMEN	HUANCAYO	18/02/2024	1	0	1
8	DENGUE SIN SEÑALES DE ALARMA	RED SATIPO	SATIPO	23/02/2024	64	0	1
9	RUEBEOLA	MRS SAN RAMON	SAN RAMON ARIAS ADAVILA	23/02/2024	1	0	1

## MAPA EPIDEMIOLÓGICO

## INFECCIONES RESPIRATORIAS AGUDAS

	TIA (x 100,000)	TENDENCIA SEMANAL DE CASOS
IRA <5 a	10971.0	
NEU <5 a	61.0	
NEU >60 a	166.0	
SOB <5 a	194.0	

## ENFERMEDADES DIARREICAS AGUDAS

	TIA (x 100,000)	TENDENCIA SEMANAL DE CASOS
DAA <5 a	27.1	
DAA >5 a	3.4	
DIS <5 a	0.3	

## FEBRILES

	TIA (x 1,000)	TENDENCIA SEMANAL DE CASOS
FEB TOTAL	40.2	

## Dx. INDIVIDUALES

DENGUE SIN SIGNOS DE ALARMA  
DIABETES MELLIT. NO INSULINODE  
DENGUE CON SIGNOS DE ALARMA  
MALARIA POR P. VIVAX  
SIFILIS NO ESPECIFICADA  
LEISHMANIASIS CUTANEA  
INFECCION POR VIH  
TBC PULMONAR C/CONF. BACTERIOL  
OFIDISMO  
MUERTE PERINATAL  
HEPATITIS B  
LOXOCCELISMO  
SIFILIS MATERNA  
INSEC. ORG. FOSF. Y CARBAMATOS  
DEFUNCION POR NEUMONIA  
HIDATIDOSIS  
VARICELA SIN COMPLICACIONES  
LEPTOSPIROSIS  
CISTICERCOSIS  
TUBERCULOSIS EXTRAPULMONAR  
TBC PULMONAR S/CONF. BACTERIOL  
SARAMPION  
RUBOLA CONGENITA CENTINELA  
HEPATITIS A  
DENGUE GRAVE  
DIABETES MELLIT. NO ESPECIF.  
SIFILIS CONGENITA  
RUBOLA  
LEISHMANIASIS MUCOCUTANEA  
FIEBRE AMARILLA SELVATICA  
TOS FERINA  
SINDROME DE GUILLAIN BARRE  
OTROS INSECTICIDAS  
TBC MULTIDROGORESISTENTE (TB M)  
INFECCIONES RESP. AGUDAS INUSITAS  
DEFUNCION POR EDA  
PLAGUICIDA NO ESPECIFICADO

## TENDENCIA SEMANAL DE CASOS

## Dx. INDIVIDUALES

ENFERMEDAD DE CARRION AGUDA  
ENFERMEDAD DE CHAGAS  
MUERTE MATERNA DIRECTA  
OTROS PLAGUICIDAS  
INSEC. HALOGENADOS  
TBC RESPIRATORIA NO ESPECIFIC  
VARICELA CON OTRAS COMPLICACIONES  
HEPATITIS C  
TETANOS  
TBC MILIAR  
RODENTICIDAS  
INFECC. RESP. AGUDA GRAVE INUSITAS  
DIFTERIA  
EFECTO TOXICO DE PLAGUICIDAS  
SIND. INMUNODEF. ADQUIRID-SIDA  
PARALISIS FLACIDA AGUDA

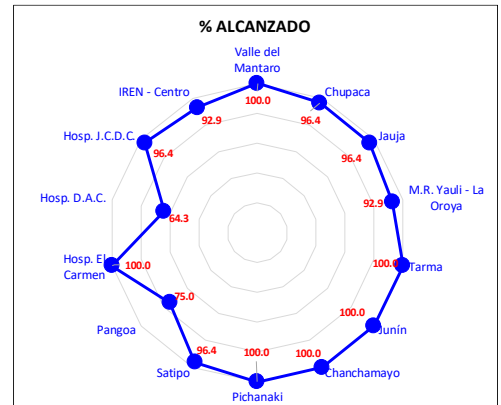
## TENDENCIA SEMANAL DE CASOS

## MONITOREO DE LA INFORMACIÓN DEL SISTEMA DE VIGILANCIA EPIDEMIOLÓGICA

Para el año 2020 según **Resolución Directoral N° 133** del 28 de febrero del 2019 se aprueba la conformación de 14 Unidades ejecutoras, las cuales serán una unidad de epidemiología quienes deben notificar semanalmente. **EL PUNTAJE MÍNIMO ACEPTABLE ES 92%.**

## INDICADORES DE MONITOREO DE LA INFORMACIÓN - S.E. 10- 2024

U.E.	OPORTUNIDAD	COBERTURA	CALIDAD DEL DATO	RETROALIMENTACION	TOTAL
Valle del Mantaro	100.0	100.0	100.0	100.0	100.0
Chupaca	85.7	100.0	100.0	100.0	96.4
Jauja	85.7	100.0	100.0	100.0	96.4
M.R. Yauli - La Oroya	71.4	100.0	100.0	100.0	92.9
Tarma	100.0	100.0	100.0	100.0	100.0
Junín	100.0	100.0	100.0	100.0	100.0
Chanchamayo	100.0	100.0	100.0	100.0	100.0
Pichanaki	100.0	100.0	100.0	100.0	100.0
Satipo	85.7	100.0	100.0	100.0	96.4
Pangoa	100.0	100.0	0.0	100.0	75.0
Hosp. El Carmen	100.0	100.0	100.0	100.0	100.0
Hosp. D.A.C.	57.1	100.0	0.0	100.0	64.3
Hosp. J.C.D.C.	85.7	100.0	100.0	100.0	96.4
IREN - Centro	71.4	100.0	100.0	100.0	92.9
<b>Total DIRESA</b>	<b>88.8</b>	<b>100.0</b>	<b>85.7</b>	<b>100.0</b>	<b>93.6</b>



## Indicador Oportunidad:

REDES U.E.	S.E. 9							
	Fecha de Notif. Diaria hasta las 10:00 am.							
	25	26	27	28	29	1	2	
VALLE DEL MANTARO	Si	Si	Si	Si	Si	Si	Si	Si
CHUPACA	No	Si	Si	Si	Si	Si	Si	Si
JAUJA	Si	Si	Si	Si	Si	Si	Si	Si
YAUJI - LA OROYA	Si	Si	Si	Si	Si	Si	Si	Si
TARMA	Si	Si	Si	Si	Si	Si	Si	Si
JUNIN	Si	Si	Si	Si	Si	Si	Si	Si
CHANCHAMAYO	Si	Si	Si	Si	Si	Si	Si	Si
PICHANAKI	Si	Si	Si	Si	Si	Si	Si	Si
SATIPO	Si	Si	Si	Si	Si	Si	Si	Si
PANGOIA	Si	Si	Si	Si	Si	Si	Si	Si
HOSP. EL CARMEN	Si	Si	Si	Si	Si	Si	Si	Si
HOSP. D.A.C	Si	Si	Si	Si	Si	Si	Si	Si
HOSP. J.C.D.M.	No	Si	Si	Si	Si	Si	Si	Si
IREN - CENTRO	No	No	No	No	No	No	No	No

**Indicador Calidad de Datos:** Red de Salud Pangoa notificó 1 Muerte Perinatal de 19 años de Edad, Hosp. D.A.C. – Hyo notificó 1 Defunción x Neumonía sin Fecha de Defunción.