

BOLETIN EPIDEMIOLOGICO REGION JUNIN

SEMANA EPIDEMIOLOGICA N° 31 2023

DIRECCIÓN REGIONAL DE SALUD JUNÍN

MG.E.E. Gustavo Arturo Llanovarcé
Damián
Director Regional

EQUIPO DE EPIDEMIOLOGÍA

C.D. Aldo Tineo Velita.
Director de Epidemiología

Mg. Ananí G. Basaldúa Galarza
Lic. Enf. Doris García Inga
Lic. Enf. Norma Luz Córdova Santiváñez
Lic. Adm. Jacks Roy Arroyo Uchuyopoma
C.D. Ana Isabel Chávez Ortega
Téc. Inf. Eduardo Surichaqui Palacios
Sec. María Ortega Sendón

CONTENIDO

- Actualidad Regional
- Análisis de situación de salud
 - Infecciones Respiratorias Agudas
 - Neumonías
 - Defunción por Neumonías
 - Enfermedades Diarreicas Agudas (Acuosas – Disenterías)
 - Defunción por Edas
- Enfermedades Transmisibles
 - Enfermedades Inmunoprevenibles
 - Enfermedades Metaxénicas
 - Tuberculosis
 - Otras Enfermedades Transmisibles
- Enfermedades NO Transmisibles
 - Muerte Materna – Perinatal
 - Transmitidas por Animales Ponzonosos
 - Enfermedades Zoonóticas
 - Diabetes
 - Efecto Tóxico de Plaguicidas
- Brotes, Emergencias y/o Desastres
- Mapa epidemiológico semanal
- Monitoreo de la información del sistema.

FUENTE DE DATOS:

Sistema de Vigilancia Epidemiológica:
NotiWeb / DGE-MINSA
SIEpi / DGE- MINSA

**Información
para la Acción!**

SINDROME DE GUILLAIN BARRE EN LA NIÑES

DEFINICION

El SGB es un trastorno adquirido de los nervios periféricos descrito como una polineuropatía aguda inflamatoria de inicio súbito y de etiología generalmente autoinmunitaria. Se caracteriza por una debilidad muscular simétrica o parálisis motora flácida rápidamente progresiva y generalmente ascendente, acompañada de disminución o ausencia de reflejos osteotendinosos.

El SGB puede ocurrir a cualquier edad, siendo más frecuente en adultos que en niños se estima entre 0,4 y 1,3 casos en 100.000 niños menores de 14 años.

En el diagnóstico de SGB existen antecedentes de una infección respiratoria o intestinal de 2 a 6 semanas previas al inicio de los síntomas. Diversos virus y bacterias han sido implicados, pero es el *Campylobacter jejuni* la bacteria más asociada, también se ha implicado algunas vacunas como desencadenantes, sin llegar a determinar de forma clara la relación de causa- efecto.



La afectación de estos nervios hace que aparezca en primer lugar debilidad y posteriormente parálisis de los músculos. Estos síntomas son progresivos y suelen afectar primero a manos y pies, después progresar de forma proximal hacia el tronco y afectar la respiración y producir en los casos más graves insuficiencia respiratoria precisando el ingreso a cuidados intensivos.

A diferencia de la parálisis muscular que se presentan en niños con enfermedades cerebrales, los miembros están flácidos (no rígidos, como en aquellos) y los reflejos tendinosos están ausentes.

El síndrome de Guillain Barre en los menores de edad puede aparecer con mayor frecuencia, en niños en edad escolares que ha pasado de dos o tres semanas una infección respiratoria como: catarro, sinusitis o gastrointestinales como: vómitos, diarreas, fiebre, etc.

Tras alcanzar el momento de mayor debilidad, en torno a la tercera o cuarta semana del inicio de la enfermedad, suele permanecer estable durante algunas semanas y posteriormente comenzar su recuperación, que puede alargarse durante meses y que suele ser completa en aproximadamente un 80 % de los niños que la sufren.

En algunos casos pueden quedar secuelas en la sensibilidad o en la movilidad de los miembros y, menos frecuentemente, invalidez grave. Todavía no existe cura para el SGB, la clave es el manejo médico y la detección temprana. Esta afectación es reversible, pero puede poner en peligro la vida.



La meta del tratamiento es prevenir problemas de la respiración y brindar asistencia de apoyo. Los medicamentos son utilizados para controlar el dolor y otras afecciones que puedan estar presentes, además el tratamiento con plasmaféresis o inmunoglobulinas, se usan para suprimir el sistema inmunitario.

La plasmaféresis es un procedimiento complejo difícil de realizar a niños, la terapia con inmunoglobulina generalmente es el tratamiento de primera opción.

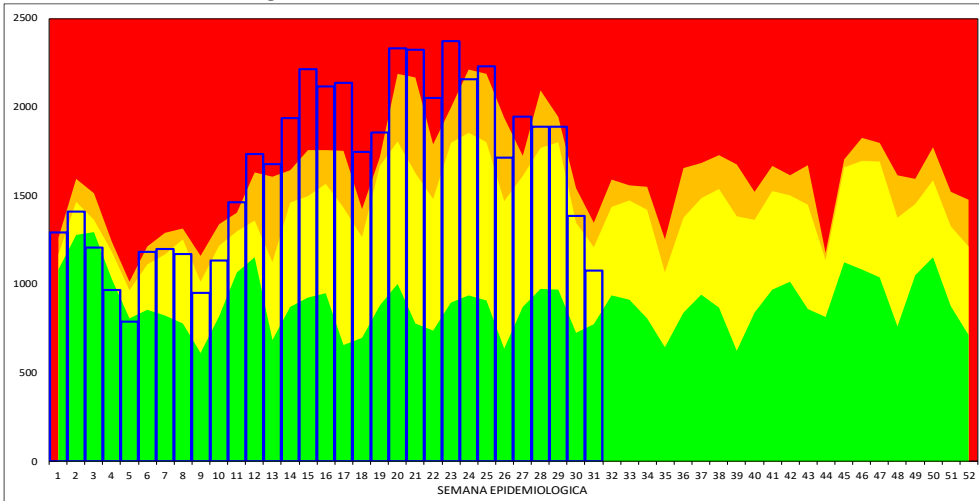
ANÁLISIS DE SITUACIÓN DE SALUD

INFECCIONES RESPIRATORIAS AGUDAS – NEUMONÍAS – DEFUNCIONES POR NEUMONÍAS

IRAS: En la Región Junín, en esta semana se ha notificado 1075 episodios; En total se ha notificado 51532 episodios de IRAS en < de 5 años de edad.

- **En menores de 2 meses de edad**, en esta semana se ha notificado 51 episodios, el acumulado es 1597 episodios, con una T.I.A. de 54.4 por 1,000 niños.
- **De 2 a 11 meses de edad**, en esta semana se ha notificado 297 episodios, el acumulado es de 12635 episodios, con una T.I.A. de 445.3 por 1,000 niños.
- **De 1 a 4 años de edad**, en esta semana se ha notificado 727 episodios, el acumulado es de 37300 episodios, con una T.I.A. de 332.9 por 1,000 niños.

Región Junín: Canal endémico de IRAS en < de 5 años

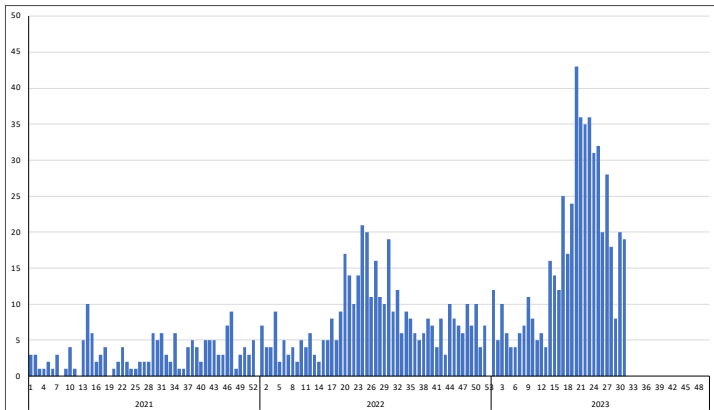
Tabla de Riesgo por Distritos
(Tasa de Incidencia x 1000 hab.)

DISTRITO	TIA IRA < 5a
JULCAN	1220.0
PACCHA	1200.0
CHUPURO	1147.9
LEONOR ORDOÑEZ	1114.5
HUAYUCACHI	964.7
JUNIN	940.2
PACA	923.1
ACO	921.9
LLOCLLAMPAMPA	907.9
PANCAN	805.8
SAN PEDRO DE CHU	793.1
VIZCATAN DEL ENE	782.1
HUACHAC	765.6
CHUPACA	748.1
LA UNION	739.5
LA OROYA	718.0
SAN JUAN DE ISCOS	706.5
CANCHAYLLO	700.5
PALCA	691.5
MONOBAMBA	686.4
SAPALLANGA	676.6
VITOC	675.7
SANTA ROSA DE SA	659.6
CARHUAMAYO	659.1
PUCARA	651.7
SINCOS	649.8
HUASAHUASI	637.2
TRES DE DICIEMBR	636.4
NUEVE DE JULIO	619.7
MITO	615.4
SAN JERONIMO DE	607.7

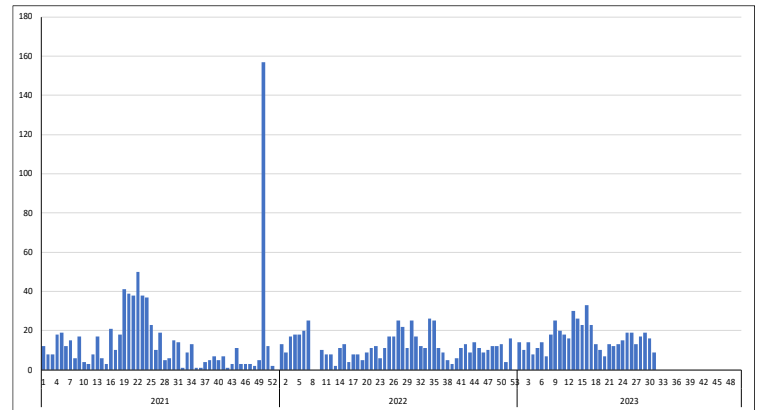
NEUMONIAS: En la Región Junín en esta semana se ha notificado 18 episodios, En Total se ha notificado 509 episodios de neumonías en < de 5 años de edad.

- **En menores de 2 meses**, en esta semana se ha notificado 0 episodios, el acumulado es de 39 episodios.
- **De 2 a 11 meses**, en esta semana se ha notificado 4 episodios, el acumulado es de 155 episodios.
- **De 1 a 4 años**, en esta semana se ha notificado 14 episodios, el acumulado es de 315 episodios.
- **En mayores de 60 años**, en esta semana se ha notificado 9 episodios, el acumulados es de 487 episodios.

TENDENCIA NEUMONIAS <5 años



TENDENCIA NEUMONIAS >60 años



DEFUNCIONES POR NEUMONIAS (Todos los Grupos de Edad): En la presente semana se ha notificado 1 defunción(es), en total se tiene 65 defunción(es).

REGIÓN JUNÍN: DISTRIBUCIÓN DE CASOS DE IRAS Y NEUMONÍAS EN < 5 AÑOS POR PROVINCIAS

PROVINCIA	Casos de IRAS en niños < 5 años		Casos de NEUMONIAS en niños < 5 años		Casos de NEUMONIAS en niños > 5 años		Defunciones en niños < 5 años		Defunciones en > 5 años	
	Casos de la Semana	Casos Acumulados	Casos de la Semana	Casos Acumulados	Casos de la Semana	Casos Acumulados	Casos de la Semana	Casos Acumulados	Casos de la Semana	Casos Acumulados
CHANCHAMAYO	130	6193	1	58	0	54	1	4	0	3
CHUPACA	38	2808	2	32	5	48	0	0	0	4
CONCEPCION	55	2525	0	15	2	61	0	1	0	2
HUANCAYO	311	17372	6	198	4	355	0	3	0	29
JAUJA	99	3532	5	53	2	273	0	0	0	1
JUNIN	46	1395	2	14	1	22	0	1	0	1
SATIPO	238	11446	1	94	21	105	0	5	0	1
TARMA	107	4112	1	24	1	48	0	0	0	10
YAULI	51	2149	0	21	2	73	0	0	0	0
Total	1075	51532	18	509	38	1039	1	14	0	51

ENFERMEDADES DIARREICAS AGUDAS – ACUOSAS Y DISENTERICAS – DEFUNCIONES POR EDAS

DIARREA AGUDA ACUOSA: En la Región Junín, en total de EDAs en esta semana se ha notificado 986 episodios, el acumulado es de 25313 episodios.

- En menores de 5 años, en esta semana se ha notificado 351 episodios, el acumulado es de 11407 episodios.
- De 1 a 4 años, en esta semana se ha notificado 286 episodios, el acumulado es de 8728 episodios.
- En menores de 1 año, en esta semana se ha notificado 65 episodios, el acumulado es de 2679 episodios.
- En mayores de 5 años, en esta semana se ha notificado 635 episodios, el acumulado es de 13906 episodios.

DEFUNCION POR EDAS: En esta semana, se ha notificado 0 defunción(es), en total se tiene 5 defunción(es).

DISENTERICAS: En la Región Junín, en esta semana se ha notificado 2 episodios(s), el acumulado es de 80 episodios de disenterías en menores de 5 años.

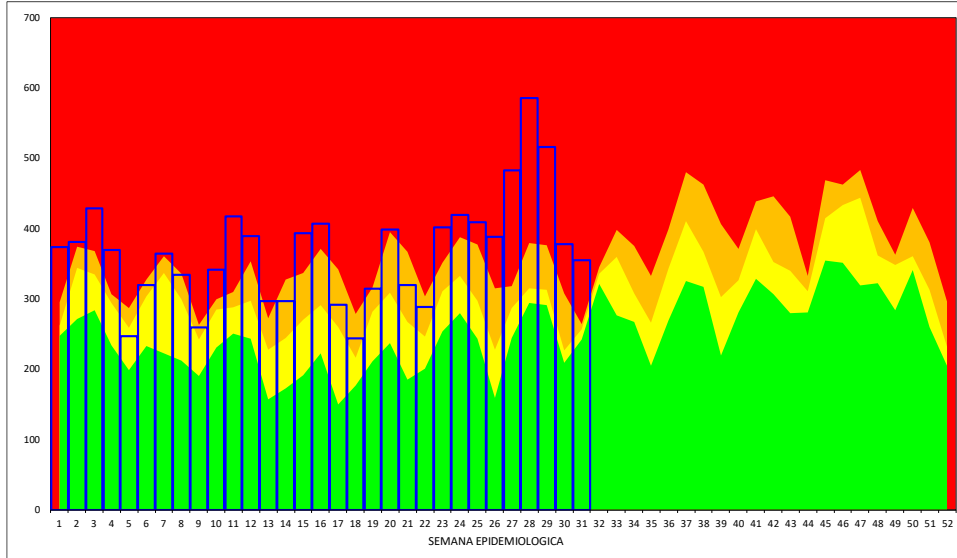
Región Junín: Canal endémico de EDAs en < de 5 años

Tabla de Riesgo por Distritos
(Tasa de Incidencia x 1000 hab.)

DISTRITO	TIA EDAs <5 a
CHUPURO	266.3
VIZCATAN DEL ENE	250.0
CHACAPALPA	231.9
LLOCLLAPAMPA	210.5
JAUIJA	191.4
MOLINOS	188.8
SADO	187.7
HUAYUCACHI	171.2
SUITUCANCHA	169.2
PANGO	168.7
JUNIN	168.7
LEONOR ORDOBEZ	167.9
PACA	166.7
PALCA	166.1
SANTA ROSA DE SACCO	157.4
PUCARA	154.8
SAPALLANGA	146.8
MUQUIYAUYO	144.3
LA OROYA	143.4
HUACHAC	140.6
JULCAN	140.0
SAN PEDRO DE CHUNAN	137.9
COCHAS	129.6
HUERTAS	125.0
PARIAHUANCA	123.6
PACCHA	122.6
VITOC	121.6
MARISCAL CASTILLA	120.8
ORCOTUNA	119.8
CHANCHAMAYO	118.9
CHUPACA	112.9

REGIÓN JUNÍN: DISTRIBUCIÓN DE CASOS DE EDAS ACUOSAS Y DISENTERICAS EN < 5 DE AÑOS POR PROVINCIAS

PROVINCIA	Casos de EDAs en niños <1 año		Casos de EDAs en niños de 1 a 4 años		Casos de EDAs en >5 años		Defunciones		Disenterias en niños <5 años	
	Casos de la Semana	Casos Acumulados	Casos de la Semana	Casos Acumulados	Casos de la Semana	Casos Acumulados	Casos de la Semana	Casos Acumulados	Casos de la Semana	Casos Acumulados
CHANCHAMAYO	4	353	36	1187	77	1900	0	2	0	14
CHUPACA	4	119	11	333	31	626	0	0	0	2
CONCEPCION	3	110	16	391	31	643	0	0	0	0
HUANCAYO	26	898	69	2545	197	5336	0	1	1	26
JAUIJA	8	138	12	500	64	1259	0	0	1	27
JUNIN	0	42	10	213	32	550	0	0	0	0
SATipo	11	774	68	2610	32	1111	0	1	0	5
TARMA	7	157	14	583	42	1244	0	1	0	2
YAULI	2	88	50	366	129	1237	0	0	0	4
Total	65	2679	286	8728	635	13906	0	5	2	80

VIGILANCIA DE ENFERMEDADES TRANSMISIBLES**REGIÓN JUNÍN: ENFERMEDADES INMUNOPREVENIBLES POR DAÑOS Y PROVINCIAS**

Provincia	ESAVI - EVENTO ADVERSO POST		HEPATITIS B		PARALISIS FLACIDA AGUDA		PAROTIDITIS		PAROTIDITIS CON COMPLICACIONES		RUBEOLA		RUBEOLA CONGENITA		SARAMPION		TETANOS		TOS FERINA		VARICELA CON OTRAS		VARICELA SIN COMPLICACIONES	
	Casos de la semana	Casos Acumulados	Casos de la semana	Casos Acumulados	Casos de la semana	Casos Acumulados	Casos de la semana	Casos Acumulados	Casos de la semana	Casos Acumulados	Casos de la semana	Casos Acumulados	Casos de la semana	Casos Acumulados	Casos de la semana	Casos Acumulados	Casos de la semana	Casos Acumulados	Casos de la semana	Casos Acumulados	Casos de la semana	Casos Acumulados	Casos de la semana	Casos Acumulados
CHANCHAMAYO	0	0	2	34	0	0	0	1	0	0	0	0	0	1	0	1	0	0	0	0	0	0	0	0
CHUPACA	0	1	0	1	0	0	0	0	0	0	0	0	0	1	0	0	0	0	0	0	0	0	0	1
CONCEPCION	0	0	0	3	0	0	0	0	0	0	0	0	0	0	0	0	0	0	0	0	0	0	0	3
HUANCAYO	0	0	0	44	0	0	0	7	0	0	0	1	0	1	0	2	0	0	0	1	0	0	0	29
JAUIJA	0	0	0	4	0	0	0	0	0	0	0	0	0	0	0	0	0	0	0	0	0	0	0	0
JUNIN	0	0	0	0	0	1	0	0	0	0	0	0	0	0	0	0	0	0	0	0	0	0	0	0
SATipo	0	0	0	49	1	1	0	0	0	0	0	0	0	0	0	0	0	0	0	0	0	0	0	1
TARMA	0	0	0	2	0	0	1	1	0	1	0	0	0	0	0	0	0	0	0	0	0	0	0	2
YAULI	0	0	0	0	0	0	0	0	0	0	0	0	0	0	0	0	0	0	0	0	0	0	0	0
Total	0	1	2	137	1	2	1	9	0	1	0	1	0	3	0	3	0	0	0	1	0	0	0	36

En esta semana se notifica: 0 caso(s) de ESAVI - EVENTO ADVERSO POST VACUNAL, 2 caso(s) de HEPATITIS B, 1 caso(s) de PARALISIS FLACIDA AGUDA, 1 caso(s) de PAROTIDITIS, 0 caso(s) de PAROTIDITIS CON COMPLICACIONES, 0 caso(s) de RUBEOLA, 0 caso(s) de RUBEOLA CONGENITA, 0 caso(s) de SARAMPION, 0 caso(s) de TETANOS, 0 caso(s) de TOS FERINA, 0 caso(s) de VARICELA CON OTRAS COMPLICACIONES, 0 caso(s) de VARICELA SIN COMPLICACIONES.

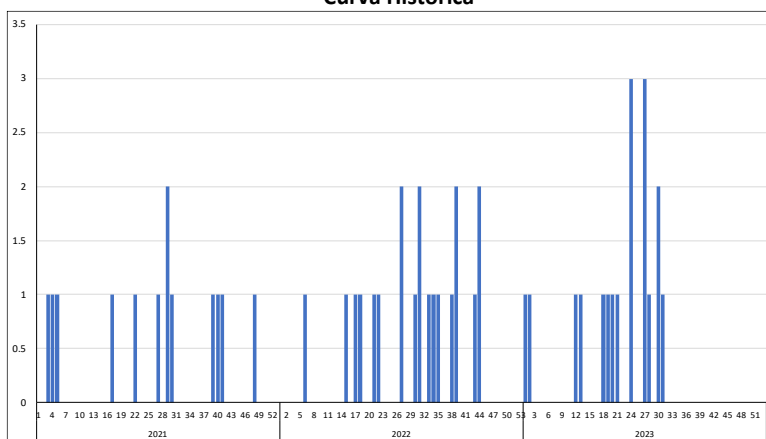
Guillain Barre

En esta semana se notifica caso(s), teniéndose un total de 13 caso(s); Se actúa con la emisión de la Alerta Epidemiológica AE-05-2019 EPI-RSJ- DIRESA Junín -2019.

Tabla de Riesgo por Distrito

PROVINCIA	DISTRITO	TIA
HUANCAYO	HUANCAYO	0.02
	CHILCA	0.01
	EL TAMBO	0.02
	QUILCAS	0.23
	SAN AGUSTIN	0.08
	SICAYA	0.12
JAUJA	SAUSA	0.32
JUNIN	ONDORES	4.95
SATIPO	LLAYLLA	1.58
	MAZAMARI	0.16

Curva Histórica



REGIÓN JUNÍN: ENFERMEDADES METAXÉNICAS POR DAÑOS Y PROVINCIAS

Provincia	DENGUE SIN SEÑALES DE		DENGUE CON SEÑALES DE		DENGUE GRAVE		ENFERMEDAD DE CHAGAS		FIEBRE AMARILLA SELVÁTICA		LEISHMANIASIS CUTANEA		LEISHMANIASIS MUCOCUTANEA		MALARIA POR P. VIVAX		ZIKA		ZIKA SINTOMÁTICO EN GESTANTES	
	Casos de la semana	Casos Acumulados	Casos de la semana	Casos Acumulados	Casos de la semana	Casos Acumulados	Casos de la semana	Casos Acumulados	Casos de la semana	Casos Acumulados	Casos de la semana	Casos Acumulados	Casos de la semana	Casos Acumulados	Casos de la semana	Casos Acumulados	Casos de la semana	Casos Acumulados	Casos de la semana	Casos Acumulados
CHANCHAMAYO	86	4723	16	539	1	27	0	4	0	3	5	76	0	6	0	6	0	5	0	0
CHUPACA	0	2	0	0	0	0	0	2	0	0	0	0	0	0	0	0	0	0	0	0
CONCEPCION	0	3	0	0	0	0	0	0	0	0	0	0	0	0	0	0	0	0	0	0
HUANCAYO	1	26	0	2	0	0	0	1	0	0	0	1	0	1	0	0	0	0	0	0
JAUJA	0	7	0	0	0	0	0	0	0	0	0	1	0	0	0	0	0	0	0	0
JUNIN	0	10	0	0	0	0	0	0	0	0	0	1	0	0	0	0	0	0	0	0
SATIPO	49	3646	3	234	0	2	0	0	0	8	2	142	0	16	11	292	0	0	0	0
TARMA	0	5	0	0	0	0	0	1	0	0	0	0	0	0	0	0	0	0	0	0
YAULI	0	2	0	0	0	1	0	0	0	0	0	0	0	0	0	0	0	0	0	0
Total	136	8424	19	775	1	30	0	8	0	11	7	221	0	23	11	298	0	5	0	0

Dengue:

En la presente semana se notifica 162 caso(s), en total se ha notificado 9382 caso(s), 9229 caso(s) son autóctonos, 153 caso(s) son importados de otras regiones, el 37.0% fue notificado por la Red CHANCHAMAYO, el 25.3% por la Red PICHANAKI, el 19.8% por la Red SATIPO, el 13.6% por la Red PANGOA.

El (30.3%) son casos Confirmados, el (4.0%) son casos Probables, el (65.7%) son casos Descartados.

El: 91.3% son DENGUE SIN SIGNOS DE ALARMA, el 8.4% son DENGUE CON SIGNOS DE ALARMA, el 0.3% son DENGUE GRAVE.

CURVA HISTORICA

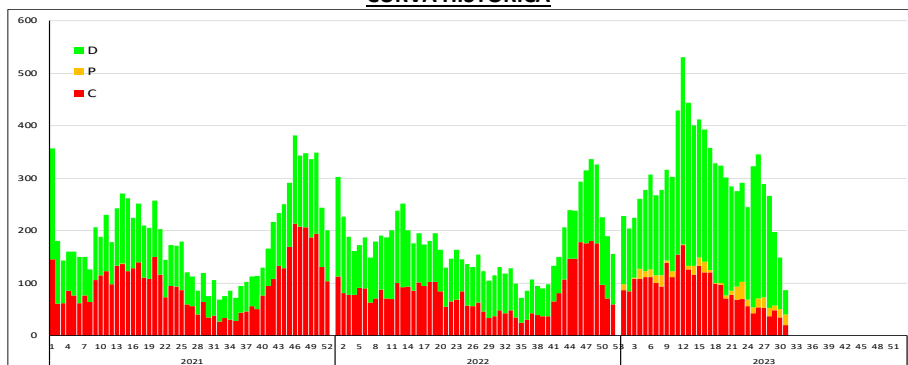
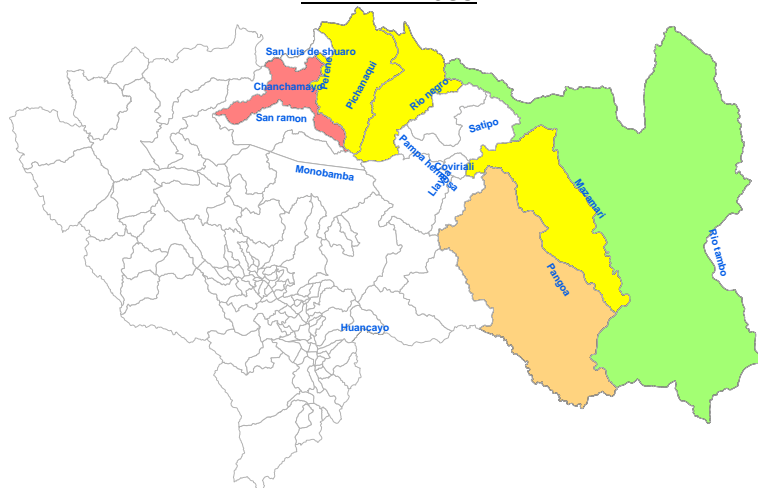


Tabla de Riesgo por Distritos

PROVINCIA	DISTRITO	TIA
CHANCHAMAYO	CHANCHAMAYO	22.80
	PERENE	10.07
	PICHANAQUI	4.25
	SAN LUIS DE SHUARO	5.64
	SAN RAMON	17.41
	VITOC	1.56
CHUPACA	CHONGOS BAJO	0.24
HUANCAYO	HUANCAYO	0.07
	CHILCA	0.02
	EL TAMBO	0.01
	SANTO DOMINGO DE	0.13
JAUJA	APATA	0.23
	HUERTAS	0.58
	MONOBAMBA	0.88
JUNIN	JUNIN	0.59
SATIPO	SATIPO	7.51
	COVIRIALI	7.33
	LLAYLLA	1.58
	MAZAMARI	1.46
	PAMPA HERMOSA	0.09
	PANGOA	4.73
	RIO NEGRO	4.09
	RIO TAMBO	1.05
	VIZCATAN DEL ENE	3.85
	TARMA	0.08
YAULI	SANTA ROSA DE SACC	0.09
Total		2.27

TIA x distritos x 1,000 hab.

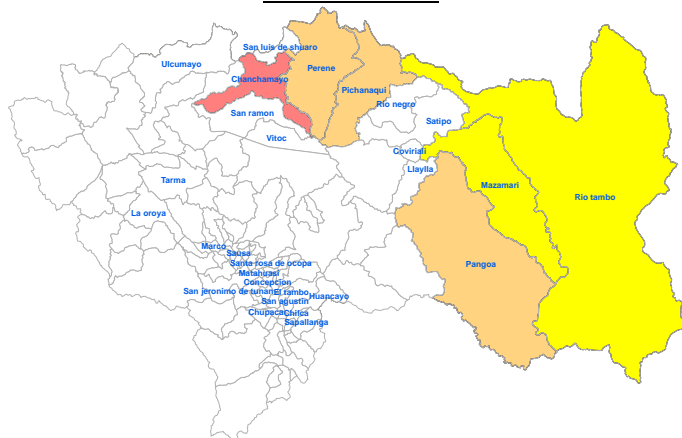
MAPA DE RIESGO



REGIÓN JUNÍN: DISTRIBUCIÓN DE TUBERCULOSIS POR PROVINCIAS

MAPA DE RIESGO

En esta semana se notifica: 0 casos de TBC ABANDONO RECUPERADO , 0 casos de TBC EXTENSAMENTE RESISTENTE (T , 0 casos de TBC MILIAR , 0 casos de TBC MONORESISTENTE , 0 casos de TBC MULTIDROGORESISTENTE , 0 casos de TBC POLIRESISTENTE , 1 casos de TBC PULMONAR C/CONF. BACTERIOL , 0 casos de TBC PULMONAR S/CONF. BACTERIOL , 0 casos de TBC RECAIDA , 1 casos de TUBERCULOSIS EXTRAPULMONAR .

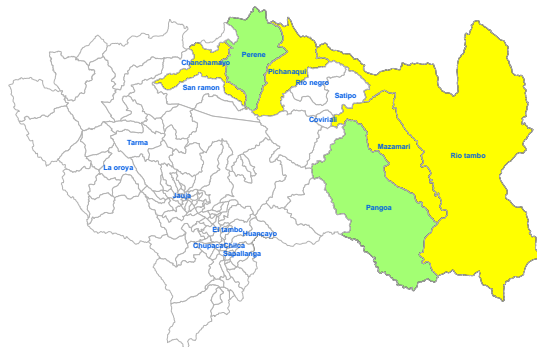


Provincia	TBC ABANDONO RECUPERADO		TBC EXTENSAMENTE RESISTENTE (T		TBC MILIAR		TBC MONORESISTENTE		TBC MULTIDROGORESIST		TBC POLIRESISTENTE		TBC PULMONAR C/CONF. BACTERIOL		TBC PULMONAR S/CONF. BACTERIOL		TBC RECAIDA		TUBERCULOSIS EXTRAPULMONAR	
	Casos de la semana	Casos Acumulados	Casos de la semana	Casos Acumulados	Casos de la semana	Casos Acumulados	Casos de la semana	Casos Acumulados	Casos de la semana	Casos Acumulados	Casos de la semana	Casos Acumulados	Casos de la semana	Casos Acumulados	Casos de la semana	Casos Acumulados	Casos de la semana	Casos Acumulados	Casos de la semana	Casos Acumulados
CHANCHAMAYO	0	0	0	0	0	0	0	4	0	2	0	0	1	78	0	17	0	1	0	11
CHUPACA	0	0	0	0	0	0	0	0	0	0	0	0	0	4	0	0	0	0	0	4
CONCEPCION	0	0	0	0	0	0	0	0	0	0	0	0	0	3	0	0	0	0	0	1
HUANCAYO	0	0	0	0	0	0	0	0	0	0	0	0	0	47	0	10	0	0	0	26
JAUIJA	0	0	0	0	0	1	0	0	0	0	0	0	0	3	0	1	0	0	0	3
JUNIN	0	0	0	0	0	0	0	0	0	0	0	0	0	0	0	0	0	0	0	1
SATIPO	0	0	0	0	0	2	0	0	0	0	0	0	0	53	0	8	0	0	1	5
TARMA	0	0	0	0	0	0	0	0	0	0	0	0	0	13	0	3	0	0	0	2
YAULI	0	1	0	0	0	0	0	0	0	0	0	0	0	0	0	0	0	0	0	3
Total	0	1	0	0	0	3	0	4	0	2	0	0	1	201	0	39	0	1	1	56

REGIÓN JUNÍN: DISTRIBUCIÓN DE OTRAS ENFERMEDADES TRANSMISIBLES POR PROVINCIAS

En esta semana se notifica: 0 casos de HEPATITIS A , 5 casos de INFECCION POR VIH , 0 casos de SIFILIS CONGENITA , 2 casos de SIFILIS MATERNA , 3 casos de SIND. INMUNODEF. ADQUIRI .

MAPA DE RIESGO DE VIH



Provincia	HEPATITIS A		INFECCION POR VIH		SIFILIS CONGENITA		SIFILIS MATERNA		SIND. INMUNODEF. ADQUIRI	
	Casos de la semana	Casos Acumulados	Casos de la semana	Casos Acumulados	Casos de la semana	Casos Acumulados	Casos de la semana	Casos Acumulados	Casos de la semana	Casos Acumulados
CHANCHAMAYO	0	0	1	20	0	1	0	39	0	4
CHUPACA	0	0	0	6	0	2	0	5	0	7
CONCEPCION	0	0	0	3	0	0	0	2	0	4
HUANCAYO	0	9	2	67	0	7	0	27	3	65
JAUIJA	0	0	0	5	0	0	0	0	0	3
JUNIN	0	0	0	0	0	0	0	2	0	0
SATIPO	0	0	2	22	0	8	1	44	0	14
TARMA	0	0	2	6	0	0	0	2	0	0
YAULI	0	0	0	3	0	0	0	0	0	0
Total	0	9	5	132	0	18	2	121	3	97

VIGILANCIA DE ENFERMEDADES NO TRANSMISIBLES

REGIÓN JUNÍN: DISTRIBUCIÓN DE CASOS DE MUERTE MATERNA Y MATERNO PERINATAL POR PROVINCIAS

Provincia	MUERTE MATERNA DIRECTA		MUERTE MATERNA INCIDENTAL		MUERTE MATERNA INDIRECTA		MUERTE PERINATAL	
	Casos de la semana	Casos Acumulados	Casos de la semana	Casos Acumulados	Casos de la semana	Casos Acumulados	Casos de la semana	Casos Acumulados
CHANCHAMAYO	0	1	0	0	0	2	1	26
CHUPACA	0	0	0	0	0	0	0	3
CONCEPCION	0	0	0	0	0	1	0	6
HUANCAYO	0	0	0	1	0	2	1	50
JAUIJA	0	0	0	0	0	0	0	9
JUNIN	0	0	0	0	0	0	0	0
SATIPO	0	3	0	0	0	2	1	31
TARMA	0	0	0	0	0	0	1	10
YAULI	0	0	0	0	0	0	0	1
Total	0	4	0	1	0	7	4	136

En esta semana se notifica: 0 casos de MUERTE MATERNA DIRECTA , 0 casos de MUERTE MATERNA INCIDENTAL , 0 casos de MUERTE MATERNA INDIRECTA , 4 casos de MUERTE PERINATAL .

En total se tiene: 4 casos de MUERTE MATERNA DIRECTA , 1 caso de MUERTE MATERNA INCIDENTAL , 7 casos de MUERTE MATERNA INDIRECTA, 136 casos de MUERTE PERINATAL .

ENF. TRANSMITIDAS POR ANIMALES PONZOÑOSOS

En esta semana se notifica 3 casos de LOXOCELISMO , 1 caso de OFIDISMO .
En total se tiene: 92 casos de LOXOCELISMO , 107 casos de OFIDISMO .

ENFERMEDADES ZOONOTICAS

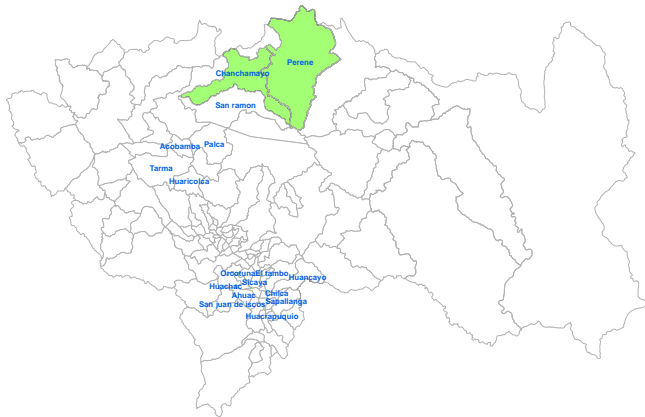
En esta semana se notifica 3 casos de CISTICERCOSIS , 1 casos de HIDATIDOSIS , 0 casos de LEPTOSPIROSIS .
En total se tiene: 41 casos de CISTICERCOSIS , 143 casos de HIDATIDOSIS , 53 casos de LEPTOSPIROSIS .

DIABETES

En esta semana se notifica: 0 casos de DIABETES MELLIT. NO ESPECIF. , 20 casos de DIABETES MELLIT. NO INSULINODE , 0 casos de DIABETES MELLITUS EN EL EMBARAZO , 0 casos de DIABETES MELLITUS INSULINODEPE , 0 casos de OTRAS DIABETES MELL. ESPEC.
En total se tiene: 41 casos de DIABETES MELLIT. NO ESPECIF. , 998 casos de DIABETES MELLIT. NO INSULINODE , 2 casos de DIABETES MELLITUS EN EL EMBARAZO , 9 casos de DIABETES MELLITUS INSULINODEPE , 0 casos de OTRAS DIABETES MELL. ESPEC. .

Provincia	TRANSMITIDAS POR ANIMALES PONZOÑOSOS				ENFERMEDADES ZOONOTICAS						DIABETES							
	LOXOCELISMO		OFIDISMO		CISTICERCOSIS		HIDATIDOSIS		LEPTOSPIROSIS		DIABETES MELLIT. NO ESPECIF.		DIABETES MELLIT. NO INSULINODE		DIABETES MELLITUS EN EL EMBARAZO		DIABETES MELLITUS INSULINODEPE	
	Casos de la semana	Casos Acumulados	Casos de la semana	Casos Acumulados	Casos de la semana	Casos Acumulados	Casos de la semana	Casos Acumulados	Casos de la semana	Casos Acumulados	Casos de la semana	Casos Acumulados	Casos de la semana	Casos Acumulados	Casos de la semana	Casos Acumulados	Casos de la semana	Casos Acumulados
CHANCHAMAYO	0	2	0	37	1	2	0	4	0	25	0	2	2	163	0	0	0	0
CHUPACA	0	2	0	0	0	4	0	10	0	1	0	0	1	9	0	0	0	0
CONCEPCION	0	3	0	0	0	0	0	3	0	0	0	0	0	67	0	1	0	1
HUANCAYO	1	69	0	0	2	29	1	104	0	5	0	0	7	545	0	1	0	5
JAUIA	2	14	0	1	0	2	0	11	0	0	0	38	1	11	0	0	0	0
JUNIN	0	1	0	0	0	0	0	4	0	1	0	0	0	2	0	0	0	0
SATIPO	0	1	1	69	0	2	0	1	0	20	0	1	2	85	0	0	0	2
TARMA	0	0	0	0	0	2	0	2	0	1	0	0	7	112	0	0	0	0
YAULI	0	0	0	0	0	0	0	4	0	0	0	0	0	4	0	0	0	1
Total	3	92	1	107	3	41	1	143	0	53	0	41	20	998	0	2	0	9

REGIÓN JUNÍN: EFECTO TÓXICO DE PLAGUICIDAS



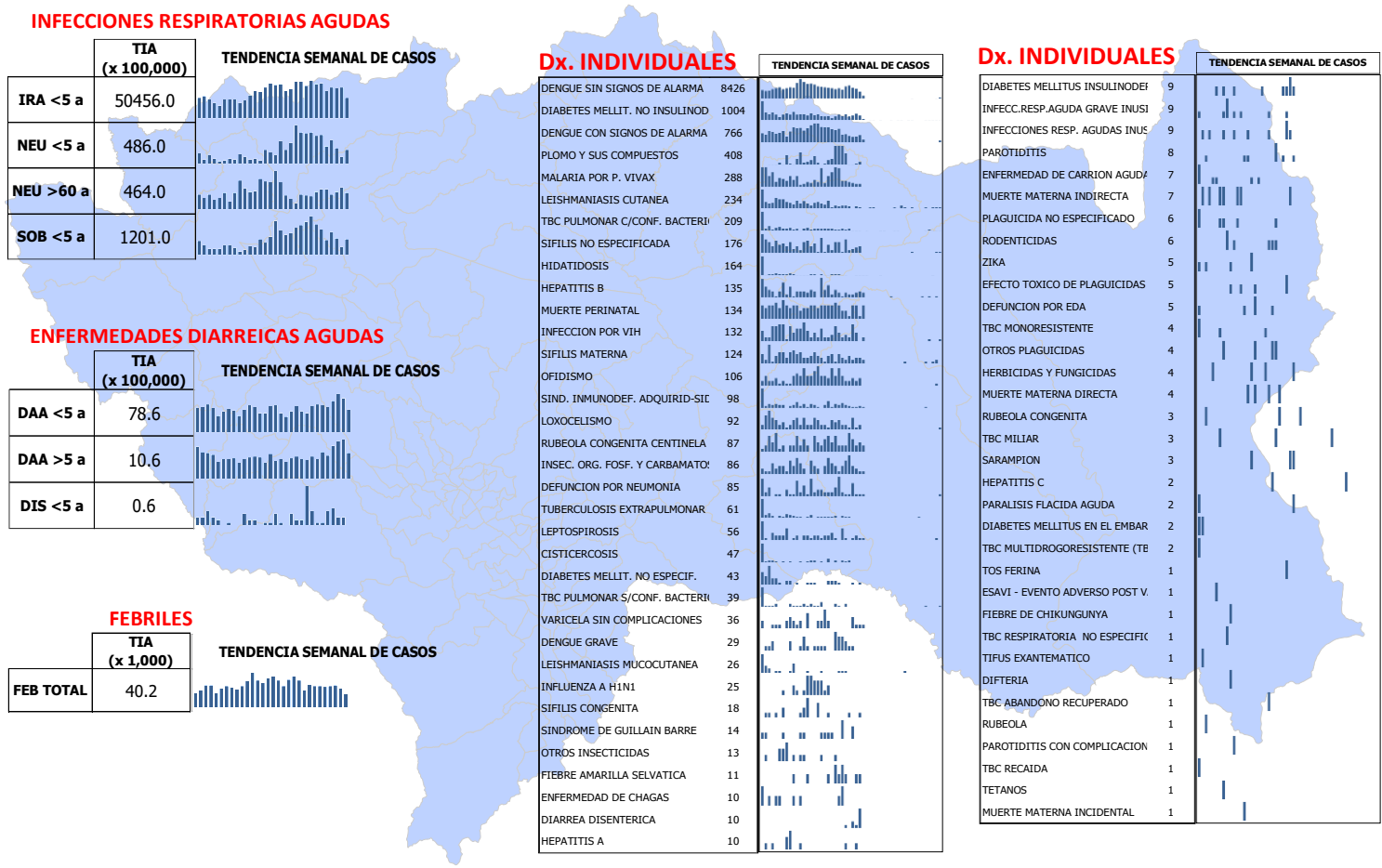
En esta semana se notifica: 0 casos de EFECTO TOXICO DE OTRAS SUSTANCIAS INORGANICAS , 0 casos de EFECTO TOXICO DE PLAGUICIDAS , HERBICIDAS Y FUNGICIDAS , 0 casos de INSEC. HALOGENADOS , 5 casos de INSEC. ORG. FOSF. Y CARB , 0 casos de OTROS INSECTICIDAS , 2 casos de OTROS PLAGUICIDAS , 0 casos de PLAGUICIDA NO ESPECIFICADO , 0 casos de RODENTICIDAS .
En total se tiene : 0 casos de EFECTO TOXICO DE OTRAS SUSTANCIAS INORGANICAS , 5 casos de EFECTO TOXICO DE PLAGUICIDAS , 4 casos de HERBICIDAS Y FUNGICIDAS , 0 casos de INSEC. HALOGENADOS , 92 casos de INSEC. ORG. FOSF. Y CARB , 13 casos de OTROS INSECTICIDAS , 6 casos de OTROS PLAGUICIDAS , 6 casos de PLAGUICIDA NO ESPECIFICADO

Provincia	EFECTO TOXICO DE OTRAS SUSTANCIAS INORGANICAS		EFECTO TOXICO DE PLAGUICIDAS		HERBICIDAS Y FUNGICIDAS		INSEC. HALOGENADOS		INSEC. ORG. FOSF. Y CARB		OTROS INSECTICIDAS		OTROS PLAGUICIDAS		PLAGUICIDA NO ESPECIFICADO	
	Casos de la semana	Casos Acumulados	Casos de la semana	Casos Acumulados	Casos de la semana	Casos Acumulados	Casos de la semana	Casos Acumulados	Casos de la semana	Casos Acumulados	Casos de la semana	Casos Acumulados	Casos de la semana	Casos Acumulados	Casos de la semana	Casos Acumulados
CHANCHAMAYO	0	0	0	0	0	2	0	0	0	4	0	10	0	1	0	1
CHUPACA	0	0	0	2	0	2	0	0	1	10	0	0	0	0	0	3
CONCEPCION	0	0	0	0	0	0	0	0	0	5	0	0	0	0	0	0
HUANCAYO	0	0	0	1	0	0	0	0	3	55	0	0	0	2	0	0
JAUIA	0	0	0	0	0	0	0	0	0	2	0	0	0	1	0	2
JUNIN	0	0	0	0	0	0	0	0	0	0	0	0	0	0	0	0
SATIPO	0	0	0	1	0	0	0	0	0	5	0	1	0	0	0	0
TARMA	0	0	0	1	0	0	0	0	1	10	0	2	0	0	0	0
YAULI	0	0	0	0	0	0	0	0	0	1	0	0	2	2	0	0
Total	0	0	0	5	0	4	0	0	5	92	0	13	2	6	0	6

BROTOS: AÑO 2022 (Mes de Octubre y Diciembre)

Nº	EVENTO	PROVINCIA	RED / HOSPITAL	LOCALIDAD	FECHA DE NOTIFICACION	Nº DE AFECTADOS	Nº INFORMES
1	Accidente de Tránsito	Chanchamayo	C.S. Marañón	Empresa transporte Interbancional	17/10/2022	23	1
2	Malaria	Chanchamayo	C.S. Perene	CCNN Alto esperanza	19/10/2022	1	3
3	Intoxicación Metanol	Huancayo	Hosp. Daniel A. Carrion	Huancayo	23/10/2022	2	1
4	Accidente de Tránsito	Concepción	C.S. David Guerrero Duarte	Comas - Emp. de transp	3/11/2022	10	2
5	Malaria	Satipo	Red satipo	cutivireni	18/11/2022	214	2
6	Malaria	Satipo	Red oangoa	Matereni	18/11/2022	75	2
7	Dengue	Chanchamayo	Perene	CCPP La florida	25/11/2022	6	2
8	Dengue	Chanchamayo	San Ramón	San Ramón	25/11/2022	59	2
9	Covid-19	Huancayo	C.S. Juan Parra del Riego	Centro Juvenil - El tambo Huancayo	30/11/2022	5	1
10	Covid-19	Chupaca	C.S. Pedro Sanchez Meza	Instituto Teodoro Peñaloza	30/11/2022	3	1
11	Covid-19	Huancayo	C.S. Chilca	I.E. 31301 Fe y Alegria	30/11/2022	3	1
12	Covid-19	Yauli	C.S. La Oroya	INPE sta Rosa de Sacco	1/12/2022	58	1
13	Covid-19	Huancayo	C.S. Chilca	I.E. Tupac Amaru	2/12/2022	6	1
14	Covid-19	Huancayo	C.S. San Jerónimo	I.E. INE San Jerónimo	3/12/2022	5	1
15	Dengue	Satipo	C.S. Río Negro	Satipo y Río negro	5/12/2022	70	1

MAPA EPIDEMIOLOGICO

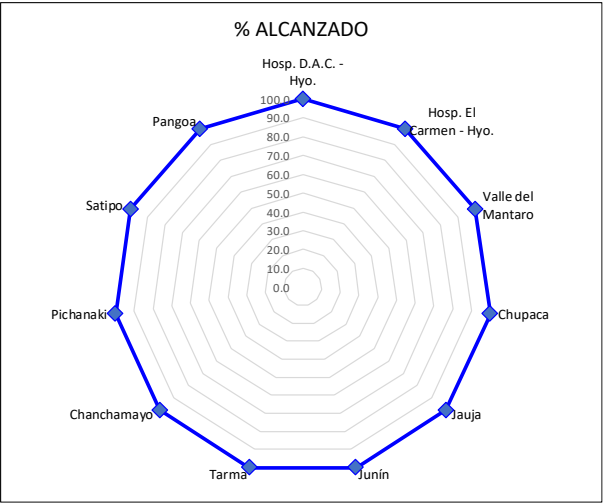
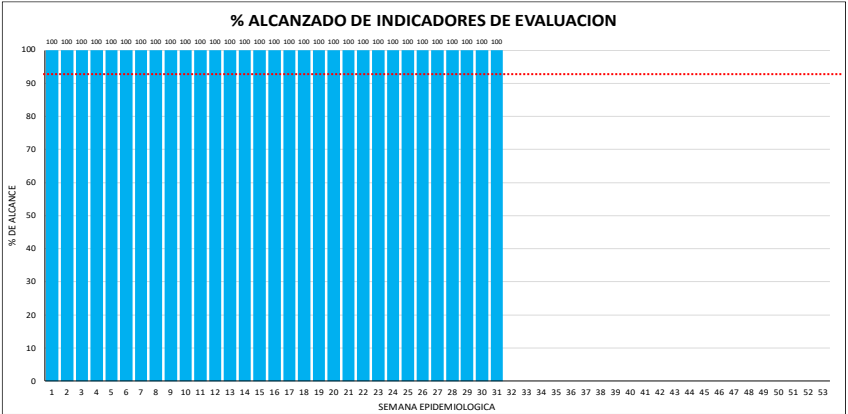


MONITOREO DE LA INFORMACIÓN DEL SISTEMA DE VIGILANCIA EPIDEMIOLÓGICA

Para el año 2020 según **Resolución Directoral N° 133** del 28 de febrero del 2019 se aprueba la conformación de 11 Unidades ejecutoras, las cuales serán una unidad de epidemiología quienes deben notificar semanalmente. **EL PUNTAJE MÍNIMO ACEPTABLE ES 92%.**

INDICADORES DE MONITOREO DE LA INFORMACIÓN - S.E. 31- 2023

RED	OPORTUNIDAD	COBERTURA	CALIDAD DEL DATO	RETROALIMENTACION	REGULARIZACION	SEGUIMIENTO	TOTAL
Hosp. D.A.C. - Hyo.	100.0	100.0	100.0	100.0	100.0	100.0	100.0
Hosp. El Carmen - Hyo.	100.0	100.0	100.0	100.0	100.0	100.0	100.0
Valle del Mantaro	100.0	100.0	100.0	100.0	100.0	100.0	100.0
Chupaca	100.0	100.0	100.0	100.0	100.0	100.0	100.0
Jauja	100.0	100.0	100.0	100.0	100.0	100.0	100.0
Junin	100.0	100.0	100.0	100.0	100.0	100.0	100.0
Tarma	100.0	100.0	100.0	100.0	100.0	100.0	100.0
Chanchamayo	100.0	100.0	100.0	100.0	100.0	100.0	100.0
Pichanaki	100.0	100.0	100.0	100.0	100.0	100.0	100.0
Satipo	100.0	100.0	100.0	100.0	100.0	100.0	100.0
Pangoa	100.0	100.0	100.0	100.0	100.0	100.0	100.0
Total DIRESA	100.0	100.0	100.0	100.0	100.0	100.0	100.0



Esta información es actualizada semanalmente y los datos aquí presentados están sujetos a variaciones que dependen de la actualización