



DIRECCIÓN REGIONAL DE SALUD JUNÍN

Lic. Enf. Clifor Curipaco López
Director Regional de Salud Junín

EQUIPO DE EPIDEMIOLOGÍA

Director de Epidemiología
Obst. Orlando Manrique López

Mg. Ananí G. Basaldúa Galarza
Lic. Enf. Doris García Inga
Lic. Enf. Norma Luz Córdova Santiváñez
Lic. Adm. Jacks Roy Arroyo Uchuypoma
C.D. Ana Isabel Chávez Ortega
Lic. Enf. Liz Verónica Quiñonez Navarro
Téc. Inf. Eduardo Surichaqui Palacios
Sec. María Ortega Sendón

CONTENIDO

- Actualidad Regional
- Análisis de situación de salud
 - Infecciones Respiratorias Agudas
 - Neumonías
 - Defunción por Neumonías
 - Enfermedades Diarreicas Agudas (Acuosas – Disenterias)
 - Defunción por Edas
- Enfermedades Transmisibles
 - Enfermedades Inmunoprevenibles
 - Enfermedades Metaxénicas
 - Tuberculosis
 - Otras Enfermedades Transmisibles
- Enfermedades NO Transmisibles
 - Muerte Materna – Perinatal
 - Transmitidas por Animales Ponzonosos
 - Enfermedades Zoonóticas
 - Diabetes
 - Efecto Tóxico de Plaguicidas
- Brotes, Emergencias y/o Desastres
- Mapa epidemiológico semanal
- Monitoreo de la información del sistema.

FUENTE DE DATOS:

Sistema de Vigilancia Epidemiológica:
NotiWeb / CDC-MINSA
SIEpi / CDC- MINSA

**Información
para la Acción!**

El dengue y el cambio climático

La mayor epidemia de dengue que se recuerde en el Perú. 72 mil casos en 20 de las 25 regiones del país, un 111% más que los reportados el año pasado. Además, 79 fallecidos. La razón evidente: el aumento de la temperatura y las lluvias e inundaciones a causa de El Niño, que han favorecido la proliferación de los mosquitos que contagian esta enfermedad.

Pero esta situación ha sido largamente advertida por la ciencia del cambio climático. En su informe del 2007, ¡hace 16 años!, el panel de expertos sobre cambio climático (IPCC por sus siglas en inglés) señalaba: “están empezando a manifestarse otros efectos del cambio climático regional sobre el medio ambiente natural y humano (...). En particular, el aumento de la temperatura afectaría (...) una alteración de los vectores de enfermedades infecciosas en ciertas áreas” (IPCC, 2007: https://archive.ipcc.ch/publications_and_data/ar4/syr/es/spms1.html).

Cambios observados en el clima, y sus efectos:

De los doce últimos años (1995-2006), once figuran entre los doce más cálidos en los registros instrumentales de la temperatura de la superficie mundial (desde 1850). La tendencia lineal a 100 años (1906-2005), cifrada en 0,74°C [entre 0,56°C y 0,92°C], es superior a la tendencia correspondiente de 0,6°C [entre 0,4°C y 0,8°C] (1901-2000) indicada en el Tercer Informe de Evaluación (TIE). Este aumento de temperatura está distribuido por todo el planeta y es más acentuado en las latitudes septentrionales superiores. Las regiones terrestres se han calentado más aprisa que los océanos.

El aumento de nivel del mar concuerda con este calentamiento. En promedio, el nivel de los océanos mundiales ha aumentado desde 1961 a un promedio de 1,8 [entre 1,3 y 2,3] mm/año, y desde 1993 a 3,1 [entre 2,4 y 3,8] mm/año, en parte por efecto de la dilatación térmica y del deshielo de los glaciares, de los casquetes de hielo y de los mantos de hielo polares. No es posible dilucidar hasta qué punto esa mayor rapidez evidenciada entre 1993 y 2003 refleja una variación decenal, o bien un aumento de la tendencia a largo plazo.

La disminución observada de las extensiones de nieve y de hielo concuerda también con el calentamiento. Datos satelitales obtenidos desde 1978 indican que el promedio anual de la extensión de los hielos marinos árticos ha disminuido en un 2,7 [entre 2,1 y 3,3] % por decenio, con disminuciones estivales aun más acentuadas, de 7,4 [entre 5,0 y 9,8] % por decenio. En promedio, los glaciares de montaña y la cubierta de nieve han disminuido en ambos hemisferios.

Entre 1900 y 2005, la precipitación aumentó notablemente en las partes orientales del norte de América del Sur y del Norte, Europa septentrional, y Asia septentrional y central, aunque disminuyó en el Sahel, en el Mediterráneo, en el sur de África y en ciertas partes del sur de Asia. En todo el mundo, la superficie afectada por las sequías ha aumentado probablemente[2] desde el decenio de 1970. En particular, el aumento de la temperatura afectaría:

- La gestión agrícola y forestal en latitudes superiores del Hemisferio Norte, por ejemplo en una plantación más temprana de los cultivos en primavera, y en alteraciones de los regímenes de perturbación de los bosques por efecto de incendios y plagas.
- Ciertos aspectos de la salud humana, como la mortalidad a causa del calor en Europa, o una alteración de los vectores de enfermedades infecciosas en ciertas áreas, o de los pólenes alérgicos en latitudes altas y medias del Hemisferio Norte
- Ciertas actividades humanas en la región ártica (por ejemplo, la caza, o los viajes a través de nieve o hielo) y en áreas alpinas de menor elevación (por ejemplo, los deportes de montaña).

Los informes posteriores no han hecho sino ratificar esta advertencia. Y es lógico: a mayor temperatura promedio y más fenómenos climáticos extremos (como las lluvias y las inundaciones), mejores condiciones para la proliferación de vectores de enfermedades (como los mosquitos). Como explica la Organización Mundial de la Salud: “Los vectores son organismos vivos que pueden transmitir patógenos infecciosos entre personas, o de animales a personas. Muchos de esos vectores son insectos hematófagos que ingieren los microorganismos patógenos junto con la sangre de un portador infectado (persona o animal) y posteriormente los transmiten a un nuevo portador, una vez replicado el patógeno” (OMS, <https://www.who.int/es/news-room/fact-sheets/detail/vector-borne-diseases>).

Pero, ¿tiene que ver la situación actual con el cambio climático? Por supuesto que sí. Si bien El Niño es un fenómeno natural y periódico que conocemos desde hace miles de años, hoy en día este fenómeno se produce sobre condiciones de base más cálidas. Como sabemos, El Niño es básicamente el incremento periódico de la temperatura del océano Pacífico. Pues bien: La temperatura promedio de los océanos del mundo ha venido aumentando. El 2022, la temperatura global de la superficie del océano fue 0.67 grados centígrados más cálida que el promedio del siglo XX (ver: <https://www.statista.com/statistics/736147/ocean-temperature-anomalies-based-on-temperature-departure/>).

Si vemos las gráficas elaboradas por la NASA y nos fijamos en la costa peruana, podemos observar claramente el incremento constante de la temperatura en los últimos 140 años (la primera imagen corresponde al período 1880-1884 y la última al período 2017-2021).

Así, si hay un Niño hoy, se produce sobre condiciones más cálidas que hace unos 50 años. Pero no solo eso, sino que también aumenta la frecuencia de estos fenómenos. Si tradicionalmente se decía que un Niño fuerte podría ocurrir cada cierto número de décadas, ahora hemos tenido fenómenos de este tipo el 2017 y el 2023, es decir, con solo 6 años de distancia. Además, cada vez tienden a marcar picos de temperatura más altas. En suma, la epidemia de dengue no puede ser una sorpresa: estamos advertidos hace décadas que el cambio climático -causado por la contaminación emitida por los seres humanos- va a significar un incremento de las enfermedades relacionadas con las altas temperaturas y las lluvias e inundaciones. Y todo esto con una temperatura global promedio que “sólo” ha subido 1.15 grados centígrados por sobre las temperaturas previas a la revolución industrial. Con las políticas actuales, los científicos prevén que la temperatura promedio superará fácilmente el incremento de 2 grados e incluso podría llegar a 4. ¿Vamos a dejar a nuestros hijos y nietos un mundo con más enfermedades? El tiempo para detener esta locura es ahora mismo.

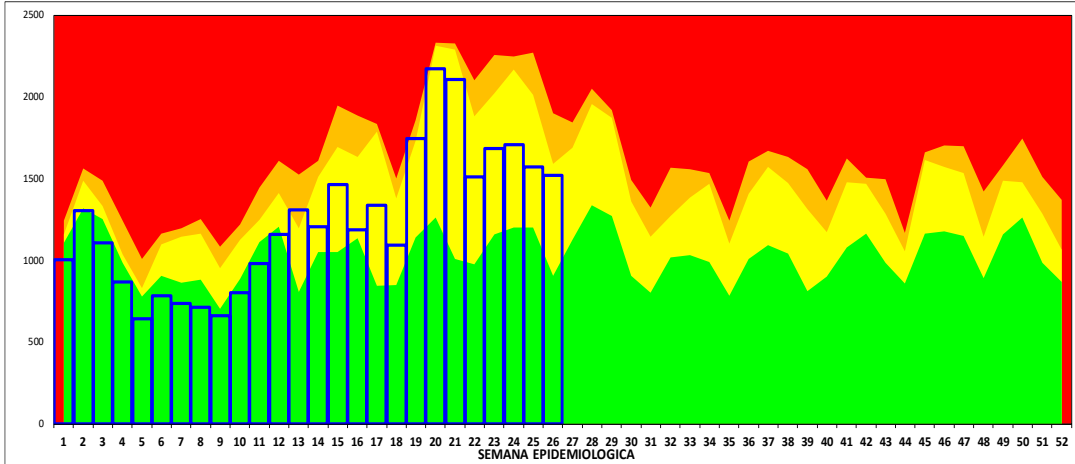
ANÁLISIS DE SITUACIÓN DE SALUD

INFECCIONES RESPIRATORIAS AGUDAS – NEUMONÍAS – DEFUNCIONES POR NEUMONÍAS

IRAS: En la Región Junín, en esta semana se ha notificado 1.516 episodios; En total se ha notificado 32.317 episodios de IRAS en < de 5 años de edad.

- **En menores de 2 meses de edad**, en esta semana se ha notificado 50 episodios, el acumulado es 1.012 episodios, con una T.I.A. de 300,8 por 1,000 niños.
- **De 2 a 11 meses de edad**, en esta semana se ha notificado 374 episodios, el acumulado es de 7.785 episodios, con una T.I.A. de 433,8 por 1,000 niños.
- **De 1 a 4 años de edad**, en esta semana se ha notificado 1.092 episodios, el acumulado es de 23.520 episodios, con una T.I.A. de 272,2 por 1,000 niños.

Región Junín: Canal endémico de IRAS en < de 5 años



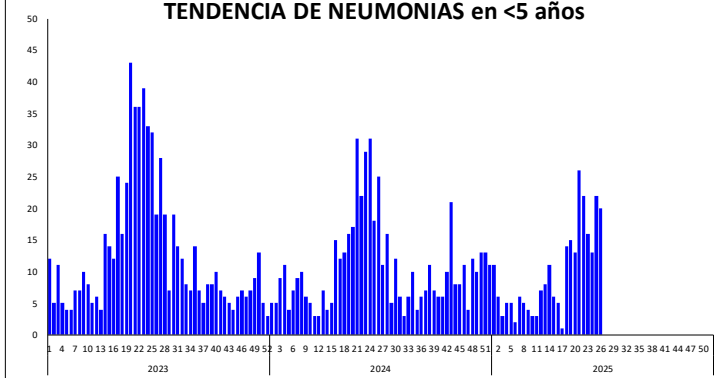
NEUMONIAS: En la Región Junín en esta semana se ha notificado 39 episodios, En Total se ha notificado 1.198 episodios de neumonías.

- **En menores de 2 meses**, en esta semana se ha notificado 1 episodios, el acumulado es de 14 episodios.
- **De 2 a 11 meses**, en esta semana se ha notificado 4 episodios, el acumulado es de 62 episodios.
- **De 1 a 4 años**, en esta semana se ha notificado 15 episodios, el acumulado es de 168 episodios.
- **De 5 a 9 años**, en esta semana se ha notificado 0 episodios, el acumulado es de 80 episodios.
- **De 10 a 19 años**, en esta semana se ha notificado 1 episodios, el acumulado es de 66 episodios.
- **De 20 a 59 años**, en esta semana se ha notificado 3 episodios, el acumulado es de 309 episodios.
- **En mayores de 60 años**, en esta semana se ha notificado 15 episodios, el acumulados es de 499 episodios.

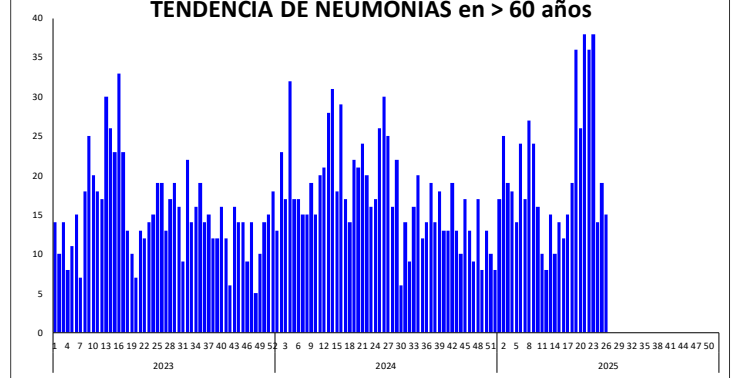
Tabla de Riesgo por Distritos
(Tasa de Incidencia x 1000 hab.)

DISTRITO	TIA IRAS <5 a
PACCHA	927,8
SANTA BARBARA DE CARHUACAYAN	839,3
JULCAN	827,6
PALCAMAYO	815,7
CARHUAMAYO	809,3
CHICCHE	758,6
PACA	707,7
LEONOR ORDOÑEZ	704,8
LA UNION	700,7
RICRAN	673,3
CONCEPCION	654,9
CHUPURO	645,6
CULLHUAS	640,0
HUASAHUASI	627,9
LA OROYA	627,7
SANTA ROSA DE SACCO	626,1
HUACHAC	592,4
SAN PEDRO DE CAJAS	589,6
SINCOS	567,9
SAN PEDRO DE CHUNAN	562,5
MOLINOS	550,3
HUARICOLCA	549,6
LLOCLLAPAMPA	540,2
MUQUI	538,5
ACOLLA	523,0
JUNIN	522,9
ACO	516,7
ONDORES	507,9
COLCA	500,0
PARCO	492,8
APATA	483,2

TENDENCIA DE NEUMONIAS en <5 años



TENDENCIA DE NEUMONIAS en > 60 años



DEFUNCIONES POR NEUMONIAS (Todos los Grupos de Edad): En la presente semana se ha notificado 1 defunción(es), en total se tiene 61 defunción(es).

REGIÓN JUNÍN: DISTRIBUCIÓN DE CASOS DE IRAS Y NEUMONÍAS, POR PROVINCIAS

PROVINCIA	IRAs en < 5 años		NEUMONIAS < 5 años		NEUMONIAS en 5 a 9 años		NEUMONIAS en 10 a 19 años		NEUMONIAS en 20 a 59 años		NEUMONIAS en > 60 años		Defunciones en < 5 años		Defunciones en > 60 años		SOB-ASMA en < 5 años	
	Semana actual	Total	Semana actual	Total	Semana actual	Total	Semana actual	Total	Semana actual	Total	Semana actual	Total	Semana actual	Total	Semana actual	Total	Semana actual	Total
CHANCHAMAYO	227	4.762	8	45		18		3		11		32				7	8	55
CHUPACA	68	1.291		2		2		1		14		31				4		19
CONCEPCION	92	1.868		4		2		2		22	2	37				4	2	25
HUANCAYO	536	10.264	3	61		29		45	2	178	4	260			1	24	28	429
JAUIJA	109	2.388	1	10		2		6		26		27				6	1	6
JUNIN	45	1.014		1		1	1	4		4	1	8						
SATIPO	265	6.937	6	109		17		2	1	25	7	38		1			1	49
TARMA	128	2.706	2	11		2		1		3	1	35				11	3	22
YAUJI	46	1.087		1		7		2		26		31		1				2
Total	1.516	32.317	20	244	0	80	1	66	3	309	15	499	0	2	1	56	43	607

ENFERMEDADES DIARREICAS AGUDAS – ACUOSAS Y DISENTERICAS – DEFUNCIONES POR EDAS

DIARREA AGUDA ACUOSA: En la Región Junín, en total de EDAS en esta semana se ha notificado 570 episodios, el acumulado es de 16.502 episodios.

- En menores de 1 año, en esta semana se ha notificado 48 episodios, el acumulado es de 1.711 episodios.
- De 1 a 4 años, en esta semana se ha notificado 208 episodios, el acumulado es de 5.159 episodios.
- En menores de 5 años, en esta semana se ha notificado 256 episodios, el acumulado es de 6.870 episodios.
- En 5 a 11 años, en esta semana se ha notificado 87 episodios, el acumulado es de 2.439 episodios.
- En 12 a 17 años, en esta semana se ha notificado 36 episodios, el acumulado es de 812 episodios.
- En 18 a 29 años, en esta semana se ha notificado 32 episodios, el acumulado es de 1.449 episodios.
- En 30 a 59 años, en esta semana se ha notificado 102 episodios, el acumulado es de 3.095 episodios.
- En mayores de 60 años, en esta semana se ha notificado 57 episodios, el acumulado es de 1.837 episodios.

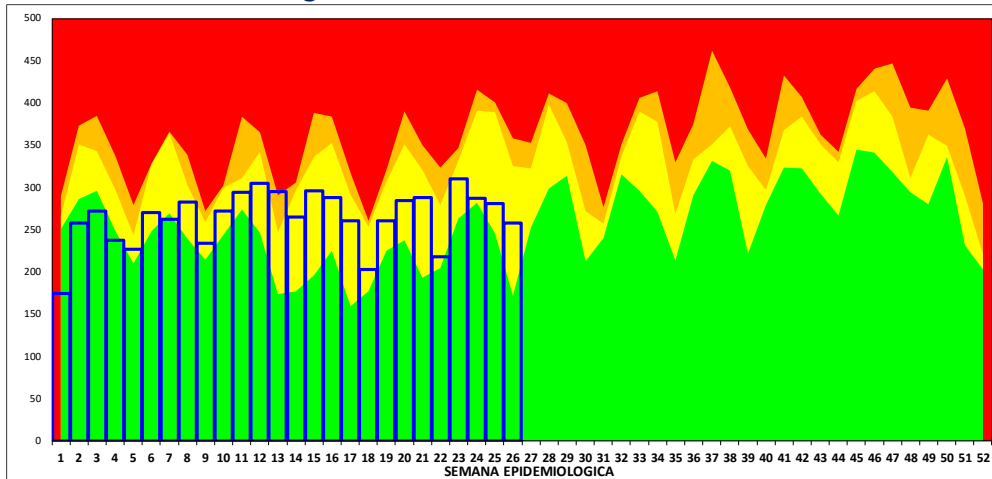
DEFUNCION POR EDAS: En esta semana se ha notificado 0 defunción(es), en total se tiene 0 defunción(es).

DISENTERICAS: En la Región Junín, en esta semana se ha notificado 2 episodios(s), el acumulado es de 70 episodios de disenterías.

Tabla de Riesgo por Distritos
(TIA x 1000 hab.)

DISTRITO	TIA EDAs <5 a
CHUPURO	199,0
SANTA BARBARA DE CARHUACAYAN	196,4
JUNIN	164,1
POMACANCHA	146,2
PARCO	144,9
JAUJA	144,2
SINCOS	138,9
PACA	138,5
CHICCHE	137,9
HUACHAC	134,5
APATA	134,4
PACCHA	132,1
CARHUAMAYO	130,4
MASMA	129,0
LLOCLLAPAMPA	126,4
LEONOR ORDOÑEZ	123,8
HUAY HUAY	122,8
JULCAN	120,7
CULLHUAS	120,0
ACOLLA	117,5
ULCUMAYO	116,9
MOLINOS	114,1
RICRAN	108,9
COVIRIALI	108,3
SUITUCANCHA	106,8
PALCAMAYO	105,9
ORCOTUNA	105,3
RIO TAMBO	101,0
HUAMALI	100,8
ACO	100,0
SAN JUAN DE ISCOS	99,4

Región Junín: Canal endémico de EDAs



REGIÓN JUNÍN: DISTRIBUCIÓN DE CASOS DE EDAS ACUOSAS Y DISENTERICAS, POR PROVINCIAS

PROVINCIA	EDAs en <5 años		EDAs en 5 a 11 años		EDAs en 12 a 17 años		EDAs en 18 a 29 años		EDAs en 30 a 59 años		EDAs en > 60 años		Defunciones		Disenterias	
	Semana actual	Total	Semana actual	Total	Semana actual	Total	Semana actual	Total	Semana actual	Total	Semana actual	Total	Semana actual	Total	Semana actual	Total
CHANCHAMAYO	39	916	13	317	4	91	3	159	5	237	6	137				5
CHUPACA	13	261	4	64	3	34		61	3	89	3	110				4
CONCEPCION	12	344	2	136	1	63	2	65	6	187	2	143				3
HUANCAYO	81	2.006	19	683	13	319	18	640	44	1.301	26	705				11
JAUJA	15	572	11	240	5	90	2	125	17	350	14	290				14
JUNIN	15	233	7	95	2	35		62	8	128	2	100				2
SATIPO	53	1.899	9	467	2	74	3	162	5	261		101				21
TARMA	22	472	20	344	4	76	2	105	8	272	3	145			2	9
YAULI	6	167	2	93	2	30	2	70	6	270	1	106				1
Total	256	6.870	87	2.439	36	812	32	1.449	102	3.095	57	1.837	0	0	2	70

VIGILANCIA DE ENFERMEDADES TRANSMISIBLES

REGIÓN JUNÍN: ENFERMEDADES INMUNOPREVENIBLES, POR PROVINCIAS

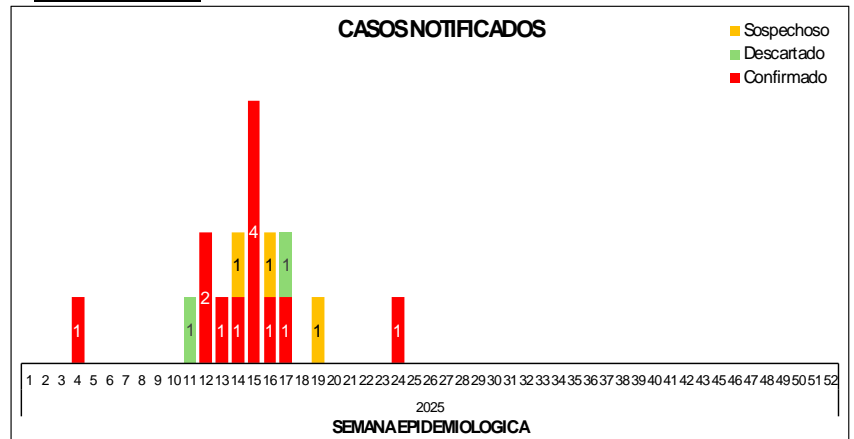
Provincia	ESAVI - EVENTO ADVERSO POST VACUNAL		HEPATITIS B		PARALISIS FLACIDA AGUDA		PAROTIDITIS		PAROTIDITIS CON COMPLICACIONES		RUBEOLA		RUBEOLA CONGENITA		SARAMPION		TETANOS		TOS FERINA		VARICELA CON OTRAS COMPLICACIO		VARICELA SIN COMPLICACIONES	
	Semana actual	Total	Semana actual	Total	Semana actual	Total	Semana actual	Total	Semana actual	Total	Semana actual	Total	Semana actual	Total	Semana actual	Total	Semana actual	Total	Semana actual	Total	Semana actual	Total	Semana actual	Total
CHANCHAMAYO		1		24				1				4							1			1		7
CHUPACA				3						1														
CONCEPCION												2												
HUANCAYO		1	2	35		4		2				6		2		6			1		1		5	68
JAUJA								1		1						2			1					12
JUNIN																								2
SATIPO			3	18				1				1				3		1						
TARMA				1				1		1		1								2				
YAULI												1												
Total	0	2	5	81	0	4	0	6	0	3	0	15	0	2	0	11	0	1	0	5	0	2	5	89

De los casos notificados de ESAVI - EVENTO ADVERSO POST VACUNAL se tienen 2 Confirmados, 0 Descartados, 0 Probables, De los casos notificados de HEPATITIS B se tienen 40 Confirmados, 3 Descartados, 38 Probables, De los casos notificados de PARALISIS FLACIDA AGUDA se tienen 0 Confirmados, 0 Descartados, 4 Probables, De los casos notificados de PAROTIDITIS se tienen 5 Confirmados, 0 Descartados, 0 Probables, De los casos notificados de PAROTIDITIS CON COMPLICACIONES se tienen 3 Confirmados, 0 Descartados, 0 Probables, De los casos notificados de RUBEOLA se tienen 0 Confirmados, 15 Descartados, 0 Probables, De los casos notificados de RUBEOLA CONGENITA se tienen 0 Confirmados, 2 Descartados, 0 Probables, De los casos notificados de SARAMPION se tienen 0 Confirmados, 10 Descartados, 1 Probables, De los casos notificados de TETANOS se tienen 1 Confirmados, 0 Descartados, 0 Probables, De los casos notificados de TOS FERINA se tienen 0 Confirmados, 5 Descartados, 0 Probables, De los casos notificados de VARICELA CON OTRAS COMPLICACIONES se tienen 2 Confirmados, 0 Descartados, 0 Probables, De los casos notificados de VARICELA SIN COMPLICACIONES se tienen 89 Confirmados, 0 Descartados, 0 Probables

Tabla de Riesgo por Distrito

En esta semana se notifica 0 caso(s), teniéndose un total de 17 caso(s); Se actúa con la emisión de la Alerta Epidemiológica AE-05-2019 EPI-RSJ- DIRESA Junín -2019.

Departamento	Provincia	Distrito	Tipo Dx.	Nº Casos
JUNIN	CHANCHAMAYO	CHANCHAMAYO	Sospechoso	1
		PICHANAQUI	Sospechoso	1
	CHUPACA	CHUPACA	Confirmado	1
	HUANCAYO	CHILCA	Confirmado	2
			Descartado	2
		CHUPURO	Confirmado	1
		EL TAMBO	Confirmado	2
		HUANCAN	Confirmado	1
		HUANCAYO	Confirmado	2
		PILCOMAYO	Confirmado	1
		SAPALLANGA	Confirmado	1
		QUILLHUAS	Confirmado	1
	SATIPO	PANGO	Sospechoso	1
Total				17

Guillain Barre**REGIÓN JUNÍN: ENFERMEDADES METAXÉNICAS, POR PROVINCIAS – CASOS CONFIRMADOS**

Provincia	DENGUE SIN SEÑALES DE		DENGUE CON SEÑALES DE		DENGUE GRAVE		ENFERMEDAD DE CHAGAS		FIEBRE AMARILLA SELVÁTICA		LEISHMANIASIS CUTÁNEA		LEISHMANIASIS MUCOCUTÁNEA		MALARIA POR P. VIVAX		OROPUCHE		ZIKA		ZIKA SINTOMÁTICO EN GESTANTES	
	Semana actual	Total	Semana actual	Total	Semana actual	Total	Semana actual	Total	Semana actual	Total	Semana actual	Total	Semana actual	Total	Semana actual	Total	Semana actual	Total	Semana actual	Total	Semana actual	Total
CHANCHAMAYO	12	544	2	73	1	1					1	55		5		1		11				
CHUPACA																						
CONCEPCION																						
HUANCAYO																						
JAUJA												4										
JUNIN																						
SATIPO	7	451	3	97		5				3	5	98		2		73		60				
TARMA																						
YAULI																						
Total	19	995	5	170	1	6	0	0	0	3	6	157	0	7	0	74	0	71	0	0	0	0

Dengue:

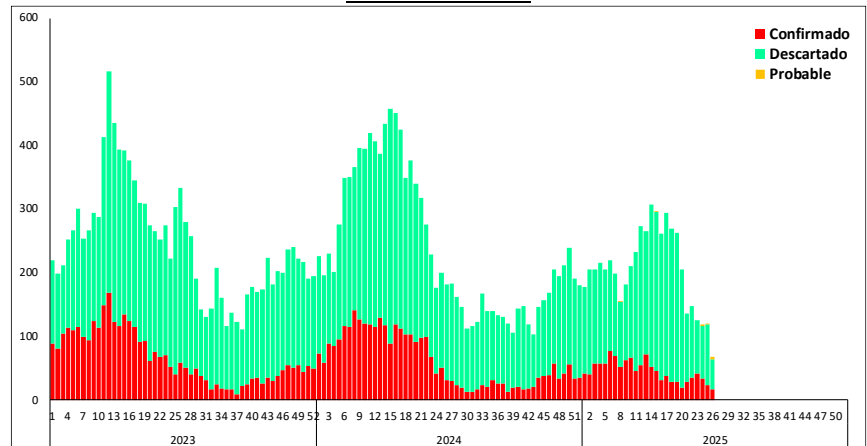
En la presente semana se han notificado 112 casos; En total se han notificado 5365 casos.

Según clasificación se tiene:

1171 Confirmados, 4184 Descartados, y 10 Probables

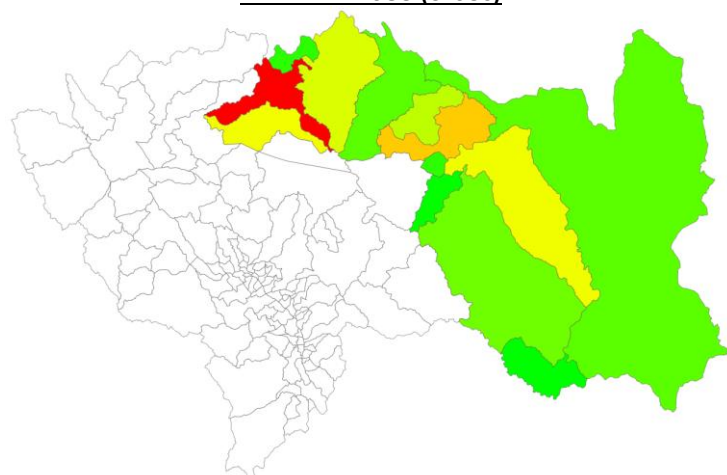
Del total de Casos CONFIRMADOS Según Tipo de Diagnóstico se tiene:

DENGUE SIN SIGNOS DE ALARMA 995 casos, DENGUE CON SIGNOS DE ALARMA 170 casos, y DENGUE GRAVE 6 casos; de los cuales 483 casos notificados por la U.E. SATIPO, 372 casos notificados por la U.E. CHANCHAMAYO, 161 casos notificados por la U.E. HOSP. REG. DOC. DE MEDICINA TROPICAL JULIO CESAR DEMARINI CARO, 85 casos notificados por la U.E. PICHANAQUI, 50 casos notificados por la U.E. PANGO, 10 casos notificados por la U.E. VALLE DEL MANTARO, 4 casos notificados por la U.E. HOSP. DAC - HYD, 4 casos notificados por la U.E. HOSP. EL CARMEN - HYD.

CURVA HISTORICA**Tabla de Riesgo por Distritos**

PROVINCIA	DISTRITO	TIA
CHANCHAMAYO	CHANCHAMAYO	9,91
	PERENE	2,17
	PICHANAQUI	1,17
	SAN LUIS DE SHUARO	5,73
	SAN RAMON	4,63
SATIPO	SATIPO	3,68
	COVIRALI	4,53
	LLAYLLA	0,39
	MAZAMARI	3,14
	PANGO	0,96
	RIO NEGRO	3,11
	RIO TAMBO	1,87
	VIZCATAN DEL ENE	0,32
Total		0,87

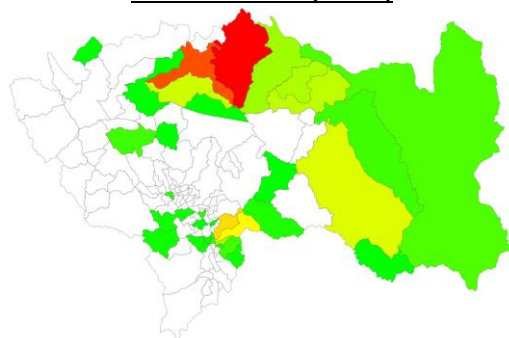
TIA x distritos x 1,000 hab.

MAPA DE RIESGO (CASOS)

REGIÓN JUNÍN: DISTRIBUCIÓN DE TUBERCULOSIS, POR PROVINCIAS

MAPA DE RIESGO (CASOS)

En esta semana se notifica: 0 Casos de TBC ABANDONO RECUPERADO; 0 Casos de TBC EXTENSAMENTE RESISTENTE (T); 0 Casos de TBC MILIAR; 0 Casos de TBC MONORESISTENTE; 0 Casos de TBC MULTIDROGORESISTENTE (TB M); 0 Casos de TBC RECAIDA; 0 Casos de TBC RESPIRATORIA NO ESPECÍFIC; 0 Casos de TUBERCULOSIS EXTRAPULMONAR; 3 Casos de TBC PULMONAR C-CONF. BACTERIOL.



Provincia	TBC ABANDONO RECUPERADO		TBC EXTENSAMENTE		TBC MILIAR		TBC MONORESISTENTE		TBC MULTIDROGORESISTENTE		TBC RECAIDA		TBC RESPIRATORIA NO ESPECÍFIC		TUBERCULOSIS EXTRAPULMONAR		TBC PULMONAR C-CONF. BACTERIOL		TBC PULMONAR S-CONF. BACTERIOL	
	Semana actual	Total	Semana actual	Total	Semana actual	Total	Semana actual	Total	Semana actual	Total	Semana actual	Total	Semana actual	Total	Semana actual	Total	Semana actual	Total	Semana actual	Total
CHANCHAMAYO				1				5		1		1				11		65		3
CHUPACA																5		4		
CONCEPCION																4		4		
HUANCAYO		1								1		1			1	27		30	1	7
JAUJA																2		4		
JUNIN																		1		
SATIPO											1					4		47		3
TARMA																		7		
YAULI																				
Total	0	1	0	1	0	0	0	5	0	2	0	3	0	0	1	53	3	162	1	13

REGIÓN JUNÍN: DISTRIBUCIÓN DE OTRAS ENFERMEDADES TRANSMISIBLES, POR PROVINCIAS

En esta semana se notifica: 1 Casos de HEPATITIS A; 0 Casos de INFECCION GONOCOCICA; 1 Casos de SIFILIS CONGENITA; 1 Casos de SIFILIS MATERNA.

Provincia	HEPATITIS A		INFECCION GONOCOCICA		SIFILIS CONGENITA		SIFILIS MATERNA		SIFILIS NO ESPECIFICADA	
	Semana actual	Total	Semana actual	Total	Semana actual	Total	Semana actual	Total	Semana actual	Total
CHANCHAMAYO	1	1	1	1	1	2	9	9	23	23
CHUPACA		2		1			1	1	2	2
CONCEPCION		9			1	1	3	3	2	2
HUANCAYO	1	26		2		12	33	33	1	68
JAUJA							1	1	1	1
JUNIN										
SATIPO				8		5	28	28	2	42
TARMA							4	4	1	1
YAULI										
Total	1	38	0	12	1	20	1	79	3	140

VIGILANCIA DE ENFERMEDADES NO TRANSMISIBLES

REGIÓN JUNÍN: DISTRIBUCIÓN DE CASOS DE MUERTE MATERNA Y MATERNO PERINATAL, POR PROVINCIAS

Provincia	MUERTE MATERNA DIRECTA		MUERTE MATERNA INCIDENTAL		MUERTE MATERNA INDIRECTA		MUERTE PERINATAL	
	Semana actual	Total	Semana actual	Total	Semana actual	Total	Semana actual	Total
CHANCHAMAYO		1						12
CHUPACA								3
CONCEPCION								2
HUANCAYO								35
JAUJA								4
JUNIN							1	1
SATIPO		1						28
TARMA						1		6
YAULI								1
Total	0	2	0	0	0	1	1	92

En esta semana se notifica: 0 Casos de MUERTE MATERNA DIRECTA; 0 Casos de MUERTE MATERNA INCIDENTAL; 0 Casos de MUERTE MATERNA INDIRECTA; 1 Casos de MUERTE PERINATAL.

En total se tiene: 2 Casos de MUERTE MATERNA DIRECTA; 0 Casos de MUERTE MATERNA INCIDENTAL; 1 Casos de MUERTE MATERNA INDIRECTA; 92 Casos de MUERTE PERINATAL.

ENF. TRANSMITIDAS POR ANIMALES PONZOÑOSOS

En esta semana se notifica 2 Casos de LOXOCELISMO; 8 Casos de OFIDISMO. En total se tiene notificado: 101 Casos de LOXOCELISMO; 109 Casos de OFIDISMO.

ENFERMEDADES ZOONOTICAS

En esta semana se notifica 2 Casos de CISTICERCOSIS; 4 Casos de HIDATIDOSIS; 3 Casos de LEPTOSPIROSIS.

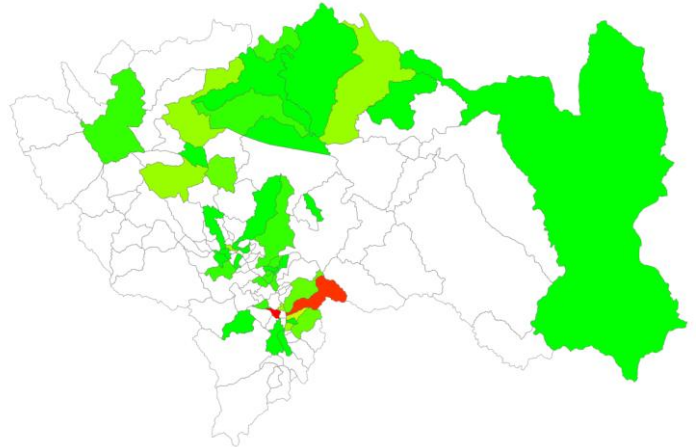
En total se tiene notificado: 25 Casos de CISTICERCOSIS; 63 Casos de HIDATIDOSIS; 53 Casos de LEPTOSPIROSIS.

Provincia	LOXOCELISMO		OFIDISMO		CISTICERCOSIS		HIDATIDOSIS		LEPTOSPIROSIS		FASCIOLIASIS	
	Semana actual	Total	Semana actual	Total	Semana actual	Total	Semana actual	Total	Semana actual	Total	Semana actual	Total
CHANCHAMAYO		3		1		36		2		1		24
CHUPACA		2						4		3		1
CONCEPCION		1						2		2		
HUANCAYO	1	55		1	2	14		25		4		
JAUJA		26					1	20		2		
JUNIN								5				
SATIPO	1	13	7	72		1			2	22		
TARMA							3	5		1		
YAULI		1						3				1
Total	2	101	8	109	2	25	4	63	3	53	0	3

REGIÓN JUNÍN: EFECTO TÓXICO DE PLAGUICIDAS

En esta semana se notifica: 0 Casos de EFECTO TOXICO DE PLAGUICIDAS; 0 Casos de HERBICIDAS Y FUNGICIDAS; 0 Casos de INSEC. HALOGENADOS; 1 Casos de INSEC. ORG. FOSF. Y CARBAMATOS; 0 Casos de OTROS INSECTICIDAS; 0 Casos de OTROS PLAGUICIDAS; 0 Casos de PLAGUICIDA NO ESPECIFICADO; 1 Casos de RODENTICIDAS.

En total se tiene: 5 Casos de EFECTO TOXICO DE PLAGUICIDAS; 14 Casos de HERBICIDAS Y FUNGICIDAS; 0 Casos de INSEC. HALOGENADOS; 52 Casos de INSEC. ORG. FOSF. Y CARBAMATOS; 6 Casos de OTROS INSECTICIDAS; 5 Casos de OTROS PLAGUICIDAS; 12 Casos de PLAGUICIDA NO ESPECIFICADO; 9 Casos de RODENTICIDAS

MAPA DE RIESGO (CASOS)

Provincia	EFECTO TOXICO DE PLAGUICIDAS		HERBICIDAS Y FUNGICIDAS		INSEC. HALOGENADOS		INSEC. ORG. FOSF. Y CARBAMATOS		OTROS INSECTICIDAS		OTROS PLAGUICIDAS		PLAGUICIDA NO ESPECIFICADO		RODENTICIDAS	
	Semana actual	Total	Semana actual	Total	Semana actual	Total	Semana actual	Total	Semana actual	Total	Semana actual	Total	Semana actual	Total	Semana actual	Total
CHANCHAMAYO				5						2				3		1
CHUPACA				3				5				1		2		3
CONCEPCION								5		2		1		2		
HUANCAYO		1		3			1	23		2		3			1	5
JAUJA		2		3				6						4		
JUNIN		2														
SATIPO								1						1		
TARMA								12								
YAULI																
Total	0	5	0	14	0	0	1	52	0	6	0	5	0	12	1	9

RESUMEN EPIDEMIOLOGICO

IRA	TIA
IRA<2m	300,8
IRA_2_11m	433,8
IRA_1_4	272,2
IRA<5	300,0
NGR_M2	4,2
NEU_2_11_TOT	2,9
NEU_1_4_TOT	1,9
NEU<5	2,3
NEU_5_9A	0,6
NEU_10_19	0,3
NEU_20_59	0,4
NEU_60A	3,0
NEU_TOT	0,9
SOB<5	5,6

DAA	TIA
DAA_C1	80,3
DAA_C1_4	59,7
DAA<5	63,8
DAA_C5_11	8,7
DAA_C12_17	5,4
DAA_C18_29	5,6
DAA_C30_59	6,1
DAA_C60	11,0
DAA_TOT	12,1
DIS<5	0,4

CISTICERCOSIS	
DEFUNCIÓN POR NEUMONIA	
DENGUE CON SIGNOS DE ALARMA	
DENGUE GRAVE	
DENGUE SIN SIGNOS DE ALARMA	
EDA DISENT. SIN DESHIDRATACION	
EDA SIN DESHIDRATACION	
EFECTO TOXICO DE PLAGUICIDAS	
ENFERMEDAD DE CARRION AGUDA	
ENFERMEDAD DE CARRION NO DETER	
ENFERMEDAD DE CHAGAS	
ESAVI - EVENTO ADVERSO POST VACUNAL	
FASCIOLIASIS	
FIEBRE AMARILLA SELVATICA	
HEPATITIS A	
HEPATITIS B	
HEPATITIS C	
HERBICIDAS Y FUNGICIDAS	
HIDATIDOSIS	
INFECCION GONOCOCICA	
INSEC. ORG. FOSF. Y CARBAMATOS	
LEISHMANIASIS CUTANEA	
LEISHMANIASIS MUCOCUTANEA	
LEPTOSPIROSIS	
LOXOCELISMO	
MALARIA POR P. VIVAX	
MAYARO	
MUERTE MATERNA DIRECTA	
MUERTE MATERNA INDIRECTA	
MUERTE MATERNA INDIRECTA TARDIA	
MUERTE PERINATAL	
OFIDISMO	
OROPUCHE	

OTROS INSECTICIDAS	
OTROS PLAGUICIDAS	
PARALISIS FLACIDA AGUDA	
PAROTIDITIS	
PAROTIDITIS CON COMPLICACIONES	
PLAGUICIDA NO ESPECIFICADO	
RODENTICIDAS	
RUBEOLA CONGENITA CENT	
SARAMPION	
SIFILIS CONGENITA	
SIFILIS MATERNA	
SIFILIS NO ESPECIFICADA	
TBC ABANDONO RECUPERADO	
TBC EXTENSAMENTE RESISTENTE (T	
TBC MONORESISTENTE	
TBC MULTIDROGORESISTENTE (TB M	
TBC PULMONAR C-CONF. BACTERIOL	
TBC PULMONAR S-CONF. BACTERIOL	
TBC RECAIDA	
TETANOS	
TUBERCULOSIS EXTRAPULMONAR	
VARICELA CON OTRAS COMPLICACIO	
VARICELA SIN COMPLICACIONES	

BROTOS: AÑO 2025
NOTIFICADOS EN LOS MESES DE: ENERO - JUNIO

N°	SEMANA DE NOTIFIC.	FECHA DE NOTIFIC.	EVENTO	CLASIFICACION DEL EVENTO	EE.SS. MAS CERCANO	PROVINCIA	DISTRITO	LOCALIDAD	N° DE AFECTADOS	N° DE DEFUN.	N° DE INFORMES
1	7	12/02/2025 11:07	Accidente de Tránsito	EMISAP	ESSALUD LA OROYA	HUAROCHIRI	HUAROCHIRI	TILLO	15	0	2
2	11	14/03/2025 23:33	DENGUE SIN SEÑALES DE ALARMA	Brote	San Antonio de Snonmoro	SATIPO	PANGOA	Cp Ciudad de Dios	3	0	3
3	12	21/03/2025 0:15	FIEBRE AMARILLA SELVÁTICA	Brote	RIO NEGRO de ESSALUD	SATIPO	MAZAMARI	Base militar los sinchis	1	0	2
4		22/03/2025 23:02	Otros	Brote	LA LIBERTAD	HUANCAYO	HUANCAYO	(en blanco)	4	0	3
5	13	26/03/2025 13:01	FIEBRE AMARILLA SELVÁTICA	Brote	UNION CHAVINI	SATIPO	PANGOA	C.P. ESMERALDA	1	0	3
6		26/03/2025 23:43	Sdme Febril c/erupcion dermica	EMISAP	Paccha	YAUJI	PACCHA	Paccha	1	0	2
7		27/03/2025 23:08	DENGUE SIN SEÑALES DE ALARMA	Brote	MAZAMARI	SATIPO	MAZAMARI	MAZAMARI	25	1	2
8	14	02/04/2025 16:31	VARICELA SIN COMPLICACIONES	Brote	PILCOMAYO	HUANCAYO	PILCOMAYO	PILCOMAYO	5	0	3
9		05/04/2025 23:50	VARICELA SIN COMPLICACIONES	Brote	JUAN PARRA DEL RIEGO	HUANCAYO	EL TAMBO	EL TAMBO	4	0	2
10	15	07/04/2025 5:31	Sdme Febril c/erupcion dermica	EMISAP	TZIRIARI	SATIPO	MAZAMARI	C.P SAN ISIDRO SOL DE ORO DE TZIRIARI	1	0	2
11		10/04/2025 15:20	Enferm. Trans por Alimentos	Brote	JUNIN	JUNIN	JUNIN	JUNIN	4	0	2
12		08/04/2025 23:52	Enferm. Trans por Alimentos	Brote	PEDRO SANCHEZ MEZA	CHUPACA	CHUPACA	VISTA ALEGRE	11	0	3
13		09/04/2025 0:05	Enferm. Trans por Alimentos	Brote	ACOLLA	JALJA	ACOLLA	ACOLLA	9	0	2
14	17	23/04/2025 9:03	Sdme Febril c/erupcion dermica	EMISAP	Paca	JALJA	PACA	(en blanco)	1	0	3
15		25/04/2025 15:05	FIEBRE AMARILLA SELVÁTICA	Brote	MANUEL HIGA ARAKAKI	SATIPO	SATIPO	SATIPO	1	0	2
16	18	28/04/2025 22:26	Enferm. Trans por Alimentos	Brote	PEDRO SANCHEZ MEZA	CHUPACA	CHUPACA	BARRO PINCHA	69	0	2
17		30/04/2025 12:14	TETANOS	Brote	CLUBANTIA	(en blanco)	(en blanco)	C.P. CAMPIRUSHARI	1	1	3
18	19	07/05/2025 14:44	MALARIA MVAX	Brote	ALTO CHICHIRENI	SATIPO	PANGOA	C.P MATERENI	8	0	2
19	21	20/05/2025 21:03	VARICELA SIN COMPLICACIONES	Brote	PILCOMAYO	HUANCAYO	PILCOMAYO	PILCOMAYO	4	0	2
20		20/05/2025 22:05	Infeccion Intrahospitalarias	Brote	DOMINGO OLVA GOYA	JALJA	JALJA	JALJA	1	0	2
21		20/05/2025 22:46	FIEBRE AMARILLA SELVÁTICA	EMISAP	SELVA CENTRAL DE ENF TROP. ESSALUDADES	CHANCHAMAYO	CHANCHAMAYO	SAN RAMON LAS PALMAS	1	0	2
22	22	28/05/2025 17:23	TOSFERINA	Brote	FELIX MAYORCA SOTO	TARMA	ACOBAMBA	CERADO ACOBAMBA	1	0	2
23		28/05/2025 18:13	TOSFERINA	Brote	FELIX MAYORCA SOTO	TARMA	ACOBAMBA	ATAQUERO-PICOY	1	0	2
24		28/05/2025 22:11	Sdme Febril c/erupcion dermica	EMISAP	FELIX MAYORCA SOTO	TARMA	TARMA	cercado de Tarma	1	0	1
25	23	03/06/2025 10:23	DENGUE SIN SEÑALES DE ALARMA	Brote	COMIRALI	SATIPO	COMIRALI	SAN PEDRO	13	0	1
26	24	13/06/2025 22:59	Sdme Febril c/erupcion dermica	EMISAP	Janjaillo	JALJA	JANJAILLO	Barrio Hualí	1	0	1
27	25	17/06/2025 18:55	TOSFERINA	Brote	DOMINGO OLAVEGOYA	JALJA	JALJA	(en blanco)	1	0	1
28		20/06/2025 20:58	DENGUE SIN SEÑALES DE ALARMA	Brote	PUERTO ROCA	SATIPO	RIO TAMBO	PUERTO ROCA	14	0	1
29	26	25/06/2025 3:44	VARICELA SIN COMPLICACIONES	Brote	COLPAR	HUANCAYO	QUILCAS	COLPAR	4	0	1
30		26/06/2025 23:53	Enfermedad Manos Pies y Boca	Brote	FELIX MAYORCA SOTO	TARMA	TARMA	TARMA	3	0	0

MONITOREO DE LA INFORMACIÓN DEL SISTEMA DE VIGILANCIA EPIDEMIOLÓGICA

Para el año 2024 según **Resolución Directoral N° 150** del 08 de marzo del 2024 se aprueba la conformación de 13 Unidades ejecutoras, las cuales serán una unidad de epidemiología quienes deben notificar semanalmente. **EL PUNTAJE MÍNIMO ACEPTABLE ES 92%.**

INDICADORES DE MONITOREO DE LA INFORMACIÓN - S.E. 26 - 2025**Indicador Oportunidad**

REDES U.E.	S.E. 26							Notificación
	Fecha de Notif. Diaria hasta las 10:00 am.							Semanal
	22-jun	23-jun	24-jun	25-jun	26-jun	27-jun	28-jun	Lunes hasta las 6:00 pm
VALLE DEL MANTARO	Si	Si	Si	Si	Si	Si	Si	Si
CHUPACA	Si	Si	Si	Si	Si	Si	Si	Si
JAUJA	Si	Si	Si	Si	Si	Si	Si	Si
YAUJI - LA OROYA	Si	Si	Si	Si	Si	Si	Si	Si
TARMA	Si	Si	Si	Si	Si	Si	Si	Si
JUNIN	Si	Si	Si	Si	Si	Si	Si	Si
CHANCHAMAYO	Si	Si	Si	Si	Si	Si	Si	Si
PICHANAKI	Si	Si	Si	Si	Si	Si	Si	Si
SATIPO	Si	Si	Si	Si	Si	Si	Si	Si
PANGOA	Si	Si	Si	Si	Si	Si	Si	Si
HOSP. EL CARMEN	Si	Si	Si	Si	Si	Si	Si	Si
HOSP. D.A.C	Si	Si	Si	Si	Si	Si	Si	Si
HOSP. J.C.D.M.	Si	Si	Si	Si	Si	Si	Si	Si
IREN - CENTRO	Si	Si	Si	Si	Si	Si	Si	Si

Indicador Calidad de Dato

Esta semana no se reportaron errores en los datos reportados.

Indicador Cobertura

Se toman en cuenta todas las IPRESS clasificadas como Unidad Notificante.

Notificación	S.E. 26	Total IPRESS	Dependencia	N° de IPRESS con Notificación	% Cobert.
SI (+)	382	553	EsSalud	12	60%
(-)	171		Gobierno Regional	368	71%
No Notificado	0		Inpe	1	0%
% Cobertura (+)	69%		Privado	6	0%
% Cobertura Total	100%		Sanidad PNP	2	33%
			Total	382	69%

Unidad Ejecutora (Red)	N° de IPRESS con Notificación			% Cobert. (+)
	(+)	(-)	NO	
CHANCHAMAYO	24	22		52%
CHUPACA	24	17		59%
JALJA	67	19		78%
JUNIN	17	9		65%
PANGOA	21	12		64%
PICHANAKI	22	4		85%
SATIPO	56	37		60%
TARMA	47	13		78%
VALLE DEL MANTARO	101	37		73%
HOSP. DAC - HYD	1			100%
HOSP. EL CARMEN - HYD	1			100%
INST. REG. DE ENFERMEDADES NEOPLASICAS DEL CENTRO		1		0%
HOSP. REG. DOC. DE MEDICINA TROPICAL JULIO CESAR DEMA	1			100%
M.R. YAUJI - OROYA	18	4		82%

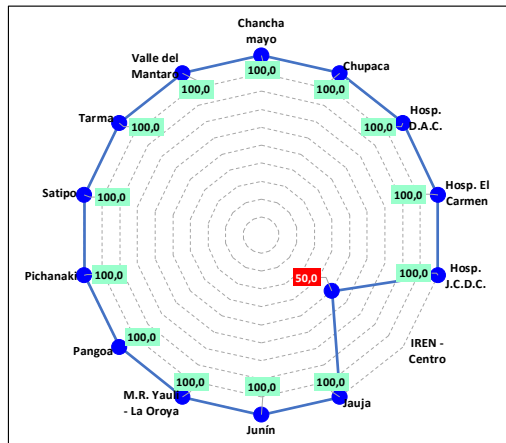
Indicadores de Monitoreo

U.E.	RETRO ALIMENTACION	OPORTUNIDAD	COBERTURA	CALIDAD DEL DATO	TOTAL
Chanchamayo	No se evalúa Boletín	100,0	100,0	100,0	100,0
Chupaca	No se evalúa Boletín	100,0	100,0	100,0	100,0
Hosp. D.A.C.	No se evalúa Boletín	100,0	100,0	100,0	100,0
Hosp. El Carmen	No se evalúa Boletín	100,0	100,0	100,0	100,0
Hosp. J.C.D.C.	No se evalúa Boletín	100,0	100,0	100,0	100,0
IREN - Centro	No se evalúa Boletín	100,0	0,0	No aplica	50,0
Jauja	No se evalúa Boletín	100,0	100,0	100,0	100,0
Junin	No se evalúa Boletín	100,0	100,0	100,0	100,0
M.R. Yauji - La Oroya	No se evalúa Boletín	100,0	100,0	100,0	100,0
Pangoa	No se evalúa Boletín	100,0	100,0	100,0	100,0
Pichanaki	No se evalúa Boletín	100,0	100,0	100,0	100,0
Satipo	No se evalúa Boletín	100,0	100,0	100,0	100,0
Tarma	No se evalúa Boletín	100,0	100,0	100,0	100,0
Valle del Mantaro	No se evalúa Boletín	100,0	100,0	100,0	100,0
Total DIRESA	100,0	100,0	92,9	100,0	96,4

En el Indicador **COBERTURA**, las U.E. con calificación **"CERO"** no realizaron la clasificación de Notificación Negativa en el aplicativo NotiWeb.

A partir de la S.E. 05-2025, en el indicador **COBERTURA** se están evaluando TODAS las IPRESS clasificadas como Unidades Notificantes.

Nota: El indicador **RETROALIMENTACION**, será evaluada a la 2da. S.E. de cada mes.

% ALCANZADO EN LA SEMANA ACTUAL**% ALCANZADO POR SEMANA EPIDEMIOLÓGICA – DIRESA JUNIN**