

BOLETIN EPIDEMIOLOGICO

REGION JUNIN

SEMANA EPIDEMIOLOGICA

Nº 13 2023

DIRECCIÓN REGIONAL DE SALUD JUNÍN

MG.E.E. Gustavo Arturo Crescenzo
LLanovarcé Damian
Director Regional

EQUIPO DE EPIDEMIOLOGÍA

C.D. Aldo Tineo Velita.
Director de Epidemiología

Mg. Ananí G. Basaldúa Galarza
Lic. Enf. Doris García Inga
Lic. Enf. Norma Luz Córdova Santiváñez
Lic. Adm. Jacks Roy Arroyo Uchuypoma
C.D. Ana Isabel Chávez Ortega
Téc. Inf. Eduardo Surichachi Palacios
Sec. María Ortega Sendón

CONTENIDO

- Actualidad Regional
- Análisis de situación de salud
 - Infecciones Respiratorias Agudas
 - Neumonías
 - Defunción por Neumonías
 - Enfermedades Diarreicas Agudas (Acuosas – Disenterías)
 - Defunción por Edas
- Enfermedades Transmisibles
 - Enfermedades Inmunoprevenibles
 - Enfermedades Metaxénicas
 - Tuberculosis
 - Otras Enfermedades Transmisibles
- Enfermedades NO Transmisibles
 - Muerte Materna – Perinatal
 - Transmitidas por Animales
 - Ponzonosos
 - Enfermedades Zoonóticas
 - Diabetes
 - Efecto Tóxico de Plaguicidas
- Brotes, Emergencias y/o Desastres
- Mapa epidemiológico semanal
- Monitoreo de la información del sistema.

FUENTE DE DATOS:

Sistema de Vigilancia Epidemiológica:
NotiWeb / DGE-MINSA
SIEpi / DGE- MINSA

**Información
para la Acción!**

ALERTA EPIDEMIOLOGICA

Incremento de casos de Influenza A(H1N1) en la Región Junín Abril -2023

Código: AE- DEE-02- 2023

I.-OBJETIVO

Alertar a los establecimientos públicos y privados a nivel nacional, ante la circulación de casos de Influenza A (H1N1), con la finalidad de fortalecer la vigilancia epidemiológica, las medidas de prevención, la detección oportuna de brotes para una respuesta inmediata para el control.

II.-ANTECEDENTES

Según la OPS en forma global la actividad de la influenza continuó disminuyendo luego del pico a fines de 2022. Predominaron los virus influenza A con una proporción ligeramente mayor de A(H1N1) pdm09 entre las muestras con subtipo determinado, de 39 países, 17 reportaron una intensidad alta o moderada y más de la mitad continuaron reportando una actividad generalizada. En general, los virus influenza B predominaron tanto en la vigilancia centinela como en la no centinela, ya que todas las subregiones experimentaron una ola de actividad de influenza B después de una ola inicial de influenza A. Las detecciones de influenza disminuyeron o se mantuvieron estables en la mayoría de los países, excepto Bielorrusia, Croacia, Hungría, Luxemburgo y Montenegro, en donde se reportó un aumento. En el norte de África las detecciones de virus de influenza A y B continuaron en Marruecos y Túnez. En Asia occidental continuó el reporte de actividad de la influenza en algunos países con la detección de todos los subtipos de influenza estacional. En el este de Asia, la actividad de la influenza predominantemente A(H1N1)pdm09 aumentó considerablemente en China, pero disminuyó en los demás países que reportaron.

En el sur de Asia, la actividad de la influenza se mantuvo baja y se detectaron principalmente virus influenza A(H3N2) y B/Victoria. En el sudeste asiático, la actividad de la influenza se mantuvo elevada, con detecciones de influenza B principalmente en Malasia y A(H3N2) en Singapur y Tailandia.

América Central: la actividad de la influenza estuvo moderada en general, con predominio del virus influenza B/Victoria. Circularon concurrentemente los virus influenza A(H3N2) y A(H1N1)pdm09. Honduras reportó una mayor actividad de influenza, mientras que Guatemala y Panamá tuvieron una actividad moderada. El porcentaje de positividad de SARS-CoV-2 disminuyó en la subregión, excepto en Costa Rica. La actividad del VRS estuvo baja en general.

En el año 2022 a nivel nacional estaba circulando la influenza A H3N2 en los departamentos de la Libertad (12), San Martín (12), Huancavelica (09), Cusco (09), Cajamarca (08), Amazonas (03), Arequipa (02), Junín (02), Callao (01), Ucayali (01) y Moquegua (01).

Para la detección de los casos de influenza se toma en cuenta la vigilancia de la infección respiratoria agudas (IRA) y neumonías en forma semanal, este es un grupo de enfermedades causadas por diferentes microorganismos, de presentación súbita, por lo general duran menos de 2 semanas. La complicación más frecuente es la neumonía, sin importar el agente viral o bacteriano que las ocasiona, los síntomas y signos de las neumonías son similares.

El virus de la influenza, su capacidad de transmisión es rápida, diseminándose la enfermedad entre los contactos directos; anualmente presenta mutaciones.

En el país se cuenta con la vigilancia centinela de Influenza y otros virus respiratorios (OVR), con la finalidad es identificar que virus viene circulando en la población, en los hospitalizados y en las

**DIRECCIÓN REGIONAL DE SALUD
JUNÍN**

MG.E.E. Gustavo Arturo Crescenzo
Llanovarced Damian
Director Regional

EQUIPO DE EPIDEMIOLOGÍA

C.D. Aldo Tineo Velita.
Director de Epidemiología

Mg. Ananí G. Basaldúa Galarza
Lic. Enf. Doris García Inga
Lic. Enf. Norma Luz Córdova Santiváñez
Lic. Adm. Jacks Roy Arroyo Uchuyoma
C.D. Ana Isabel Chávez Ortega
Téc. Inf. Eduardo Surichaqui Palacios
Sec. María Ortega Sendón

CONTENIDO

- Actualidad Regional
- Análisis de situación de salud
 - Infecciones Respiratorias Agudas
 - Neumonías
 - Defunción por Neumonías
 - Enfermedades Diarreicas Agudas (Acuosas – Disenterías)
 - Defunción por Edas
- Enfermedades Transmisibles
 - Enfermedades Inmunoprevenibles
 - Enfermedades Metaxénicas
 - Tuberculosis
 - Otras Enfermedades Transmisibles
- Enfermedades NO Transmisibles
 - Muerte Materna – Perinatal
 - Transmitidas por Animales Ponzonosos
 - Enfermedades Zoonóticas
 - Diabetes
 - Efecto Tóxico de Plaguicidas
- Brotes, Emergencias y/o Desastres
- Mapa epidemiológico semanal
- Monitoreo de la información del sistema.

FUENTE DE DATOS:

Sistema de Vigilancia Epidemiológica:
NotiWeb / DGE-MINSA
SIEpi / DGE- MINSA

**Información
para la Acción!**

unidades de cuidados intensivos; así mismo, se tiene la vigilancia universal de las infecciones respiratorias agudas graves inusitadas (IRAGI) y la Vigilancia Epidemiológica de Influenza y Otros Virus Respiratorios e Infecciones Respiratorias Agudas Graves (IRAG) en el Perú.

III.-SITUACION EPIDEMIOLOGICA ACTUAL:

Después de la pandemia del año 2009 en la región Junín los casos de influenza A H1N1 se presenta en forma estacionaria clásicamente en temporada de bajas temperaturas, en este año 2023 los casos de influenza A están presentes antes de iniciar esta temporada, el año 2022 se reportaron 9 casos de influenza tipo A, solo uno tipificado AH1N1 y uno tipo B. El 100% de los casos fueron captados por el Hospital centinela de la región Junín El Hospital Regional Docente Clínico Quirúrgico Daniel A Carrión, el cual no quita que los demás establecimientos puedan realizar la captación de los casos.

Hasta la semana epidemiológica N°12 -2023 los casos de influenza tipo A H1N1 suman 19, también se reportaron un caso de tipo AH3N2, los cuales se distribuyen en los distritos de Jauja (1), San Luis de Shuaro (1), Chilca (1), Huancan (1), Huancayo (16).

En este año la presencia de los casos por etapas de vida es como sigue; el 45% se presentan en la etapa adulto, seguido por la etapa de vida niño con el 35% es preocupante porque está afectando la etapa escolar, inclusive ya se presentó un brote en una institución educativa, donde 3 alumnos del nivel primario se enfermaron. El riesgo de más contagios continua por mantenerse conglomerados en las aulas de los centros educativos.

La etapa de vida adulto mayor con el 15% y por último la etapa joven con el 5%. En esta última etapa ya se ha presentado una defunción, se trata de un varón de 37 años procedente de Jauja, sin vacuna contra la influenza cuyo resultado es positivo a influenza AH1N1pdm (2009), llegó a una cama UCI desde el 15 de marzo 2023 luego de 16 días falleció.

Por todo lo expuesto la Dirección de Epidemiología emite la presente Alerta epidemiológica

IV.- RECOMENDACIONES**EPIDEMIOLOGIA**

1. En todos los establecimientos de salud Intensificar la notificación de casos de IRA, Influenza y Otros virus respiratorios según normativa vigente.
2. Los establecimientos de salud que realizan la vigilancia centinela (HRDCQ_DAC y HRDMI-El CARMEN) deben fortalecer los procesos para la captación, toma de muestra y notificación de casos de síndrome gripal (SG) e IRAG, siguiendo los flujos establecidos en la Red Regional de Epidemiología.
3. En caso de IRAG inusitado, para la obtención de muestra para diagnóstico de influenza y OVR (incluye COVID-19) debe cumplirse con los siguientes criterios establecidos:
 - Caso de IRAG en trabajador de salud con antecedentes de contacto con personas con IRAG; o
 - Caso de IRAG en personas previamente sanas entre 5 a 60 años de edad; o
 - Casos de persona que han viajado a áreas de circulación de virus de influenza; o
 - Casos de IRAG de causa inexplicable en personal que trabajan con aves u otros animales; o
 - Muerte por IRAG de causas desconocida.
4. Notificar e investigar de manera inmediata los siguientes casos:
 - Casos de infección respiratoria aguda grave hospitalizados.
 - Conglomerados de caso de infección respiratoria aguda grave (IRAG).
 - Casos de respiración aguda grave inusitada (IRAG inusitada) o Incremento de casos o brotes de infección respiratoria aguda en poblaciones cerradas o cautivas (cuarteles, escuelas de las fuerzas armadas y policiales, albergues, penales, instituciones educativas, asilos, cunas entre otras).
 - Muerte por IRAG. En situaciones de brote en poblaciones cerradas se sugiere tomar muestra de hisopado nasofaríngeo al 10% de los casos, con la finalidad de identificar el agente etiológico.
5. Ante la presencia de un caso confirmado de influenza el personal del establecimiento de salud de la jurisdicción deberá ampliar la investigación epidemiológica y disponer el aislamiento de los casos y la respectiva cuarentena de los contactos directos o el cierre del aula si el caso ameritara.
6. En situación de brotes: Notificar como brote de manera inmediata, en el sistema SiEpi-brotes de acuerdo a la Directiva Sanitaria N° 047-MINSA/DGE.V.01.

**DIRECCIÓN REGIONAL DE SALUD
JUNÍN**

MG.E.E. Gustavo Arturo Crescenzo
Llanovarcé Damian
Director Regional

EQUIPO DE EPIDEMIOLOGÍA

C.D. Aldo Tineo Velita.
Director de Epidemiología

Mg. Ananí G. Basaldúa Galarza
Lic. Enf. Doris García Inga
Lic. Enf. Norma Luz Córdova Santiváñez
Lic. Adm. Jacks Roy Arroyo Uchuypoma
C.D. Ana Isabel Chávez Ortega
Téc. Inf. Eduardo Surichaqui Palacios
Sec. María Ortega Sendón

CONTENIDO

- Actualidad Regional
- Análisis de situación de salud
 - Infecciones Respiratorias Agudas
 - Neumonías
 - Defunción por Neumonías
 - Enfermedades Diarreicas Agudas (Acuosas – Disenterías)
 - Defunción por Edas
- Enfermedades Transmisibles
 - Enfermedades Inmunoprevenibles
 - Enfermedades Metaxénicas
 - Tuberculosis
 - Otras Enfermedades Transmisibles
- Enfermedades NO Transmisibles
 - Muerte Materna – Perinatal
 - Transmitidas por Animales Ponzonosos
 - Enfermedades Zoonóticas
 - Diabetes
 - Efecto Tóxico de Plaguicidas
- Brotes, Emergencias y/o Desastres
- Mapa epidemiológico semanal
- Monitoreo de la información del sistema.

FUENTE DE DATOS:

Sistema de Vigilancia Epidemiológica:
NotiWeb / DGE-MINSA
SIEpi / DGE- MINSA

**Información
para la Acción!**

DEIESP - DIPOS - IPRESS

1. En la atención de todos los consultorios externos se debe solicitar una prueba para influenza en personas sintomáticas con resultados negativo para covid-19.
2. Continuar con las medidas de prevención como el uso correcto de mascarilla, lavado de manos, ventilación adecuada, higiene de la tos, aislamiento de casos (10 días) y cuarentena de contactos directos (10 días).
3. Vacunar contra la Influenza según edad y normativa vigente para mantener las coberturas óptimas.
4. Fortalecer el manejo de casos de síndrome gripal e infecciones respiratorias agudas graves (IRAG), especialmente en pacientes con alguna condición de riesgo (menores de 02 años, mayores de 65 años, gestantes, enfermedades crónicas: diabetes, asma bronquial, insuficiencia renal, cardiopatías y obesidad).
5. Garantizar la cadena de frío de la vacuna y medicamento para la influenza.
6. La muestra deben ser enviadas el mismo día de la toma de muestra conservando la cadena de frío al LLRR.
7. Asegurar el abastecimiento de vacuna de la influenza en coordinación con DEMID

PROMSA

1. Promoción de la salud deberá fortalecer la educación en las medidas de prevención como lavado de manos, higiene respiratoria en poblaciones cerradas, sobre todo en instituciones educativas.
2. Realizar coordinaciones para que los docentes de instituciones educativas públicas y privados hagan el reporte de casos sospechosos de infección respiratoria aguda en la comunidad educativa al establecimiento de salud más cercano.
3. Fortalecer el cumplimiento de las medidas de bioseguridad para la prevención y control de infecciones.
4. Promover el uso de mascarilla a toda persona con proceso de infección respiratoria sin importar el agente infeccioso.

DEMID

1. Garantizar los kit y reactivos para la atención de muestras para el diagnóstico de virus respiratorio.
2. Distribuir a los hospitales y redes de salud el tratamiento Oseltamivir.
3. Monitorear la conservación de la cadena e frío del medicamento Oseltamivir

LABORATORIO

1. Capacitar al personal de salud en la toma de muestra
2. Garantizar el envío de las muestras y los resultados oportunamente.
3. Gestionar para que las muestras se procesen en LLRR Junín.

COMUNICACIONES

1. Elaboración de material comunicacional con mensaje educativo y enfoque cultural para la prevención y reconocimiento de síntomas.
2. Difundir por medios de comunicación masivos y alternativos mensajes de prevención y de reconocimiento de síntomas.
3. Coordinar con PROMSA para la elaboración de material educativo y capacitación según escenarios.

La presente alerta está dirigida a los establecimientos de salud de la Región Junín EsSalud, Fuerzas Armadas y Policiales, sector privado para su implementación y difusión.

Huancayo, 03 de abril del 2023

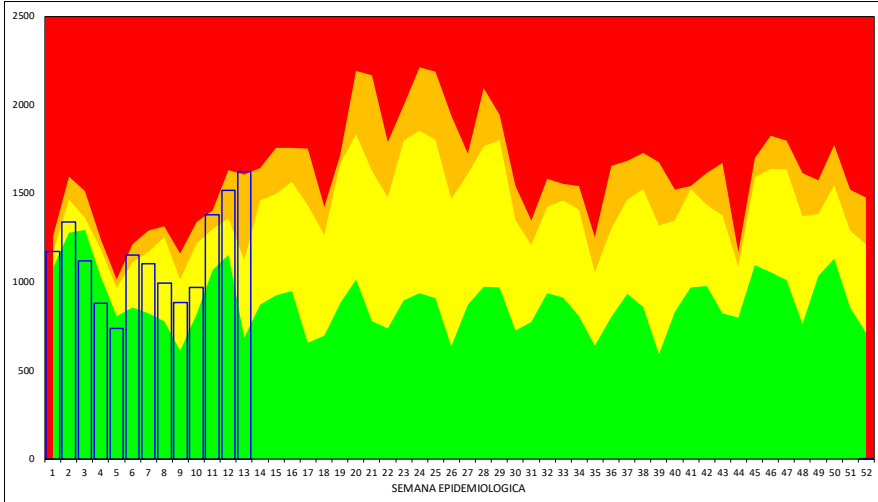
ANÁLISIS DE SITUACIÓN DE SALUD

INFECCIONES RESPIRATORIAS AGUDAS – NEUMONÍAS – DEFUNCIONES POR NEUMONÍAS

IRAS: En la Región Junín, en esta semana se ha notificado 1623 episodios; En total se ha notificado 14875 episodios de IRAS en < de 5 años de edad.

- **En menores de 2 meses de edad**, en esta semana se ha notificado 34 episodios, el acumulado es 477 episodios, con una T.I.A. de 16.2 por 1,000 niños.
- **De 2 a 11 meses de edad**, en esta semana se ha notificado 313 episodios, el acumulado es de 3845 episodios, con una T.I.A. de 135.5 por 1,000 niños.
- **De 1 a 4 años de edad**, en esta semana se ha notificado 1276 episodios, el acumulado es de 10553 episodios, con una T.I.A. de 94.2 por 1,000 niños.

Región Junín: Canal endémico de IRAS en < de 5 años

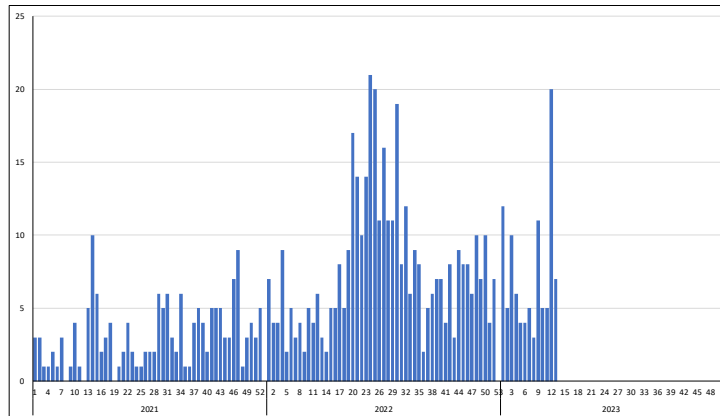
Tabla de Riesgo por Distritos
(Tasa de Incidencia x 1000 hab.)

DISTRITO	TIA IRA < 5a
JULCAN	460.0
CHUPURO	408.3
LLOCLLAPAMPA	394.7
PACCHA	354.8
PACA	333.3
LEONOR ORDOÑEZ	282.4
MONOBAMBA	237.3
JUNIN	236.4
LA UNION	234.7
SAN PEDRO DE CHU	224.1
HUASAHUASI	211.9
PALCA	208.5
SAN JUAN DE ISCOS	204.0
ACO	195.3
PANCAN	194.2
HUAYUCACHI	191.6
SINCOS	191.0
SADO	187.7
MUQUITYAUYO	184.1
MUQUI	182.9
PUCARA	177.2
PARIAHUANCA	169.0
VITOC	168.9
MASMA CHICCHE	166.7
VIZCATAN DEL ENE	164.5
TUNAN MARCA	163.8
SAPALLANGA	161.3
MASMA	158.7
HUACHAC	156.3
LA OROYA	154.7
SANTA ROSA DE SA	154.1

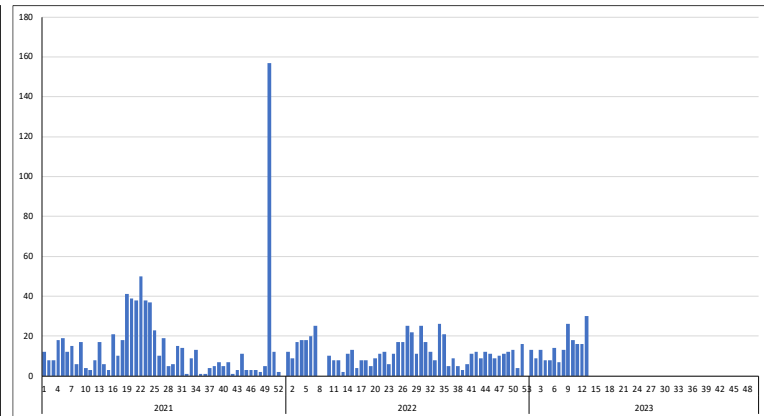
NEUMONIAS: En la Región Junín en esta semana se ha notificado 7 episodios, En Total se ha notificado 96 episodios de neumonías en < de 5 años de edad.

- **En menores de 2 meses**, en esta semana se ha notificado 0 episodios, el acumulado es de 6 episodios.
- **De 2 a 11 meses**, en esta semana se ha notificado 0 episodios, el acumulado es de 23 episodios.
- **De 1 a 4 años**, en esta semana se ha notificado 7 episodios, el acumulado es de 67 episodios.
- **En mayores de 60 años**, en esta semana se ha notificado 26 episodios, el acumulados es de 182 episodios.

TENDENCIA NEUMONIAS <5 años



TENDENCIA NEUMONIAS >60 años



DEFUNCIONES POR NEUMONIAS (Todos los Grupos de Edad): En la presente semana se ha notificado defunción(es), en total se tiene defunción(es).

REGIÓN JUNÍN: DISTRIBUCIÓN DE CASOS DE IRAS Y NEUMONÍAS EN < 5 AÑOS POR PROVINCIAS

PROVINCIA	Casos de IRAS en niños < 5 años		Casos de NEUMONIAS en niños < 5 años		Casos de NEUMONIAS en niños > 5 años		Defunciones en niños < 5 años		Defunciones en > 5 años	
	Casos de la Semana	Casos Acumulado s	Casos de la Semana	Casos Acumulado s	Casos de la Semana	Casos Acumulado s	Casos de la Semana	Casos Acumulado s	Casos de la Semana	Casos Acumulado s
CHANCHAMAYO	214	2033	1	10	3	33	0	0	0	0
CHUPACA	91	638	0	5	0	13	0	0	0	3
CONCEPCION	75	595	0	3	1	14	0	0	0	0
HUANCAYO	651	5041	2	37	15	168	0	1	1	15
JAUIJA	117	1081	0	8	23	129	0	0	0	1
JUNIN	40	391	0	1	1	3	0	0	0	1
SATIPO	220	3190	0	22	0	13	0	1	0	1
TARMA	135	1306	4	7	8	24	0	0	3	6
YAULI	80	600	0	3	13	31	0	0	0	0
Total	1623	14875	7	96	64	428	0	2	4	27

ENFERMEDADES DIARREICAS AGUDAS – ACUOSAS Y DISENTERICAS – DEFUNCIONES POR EDAS

DIARREA AGUDA ACUOSA: En la Región Junín, en total de EDAS en esta semana se ha notificado 709 episodios, el acumulado es de 9213 episodios.

- En menores de 5 años, en esta semana se ha notificado 315 episodios, el acumulado es de 4216 episodios.
- De 1 a 4 años, en esta semana se ha notificado 237 episodios, el acumulado es de 3071 episodios.
- En menores de 1 año, en esta semana se ha notificado 78 episodios, el acumulado es de 1145 episodios.
- En mayores de 5 años, en esta semana se ha notificado 394 episodios, el acumulado es de 4997 episodios.

DEFUNCION POR EDAS: En esta semana, se ha notificado 0 defunción(es), en total se tiene 1 defunción(es).

DISENTERICAS: En la Región Junín, en esta semana se ha notificado 0 episodios(s), el acumulado es de 25 episodios de disenterías en menores de 5 años.

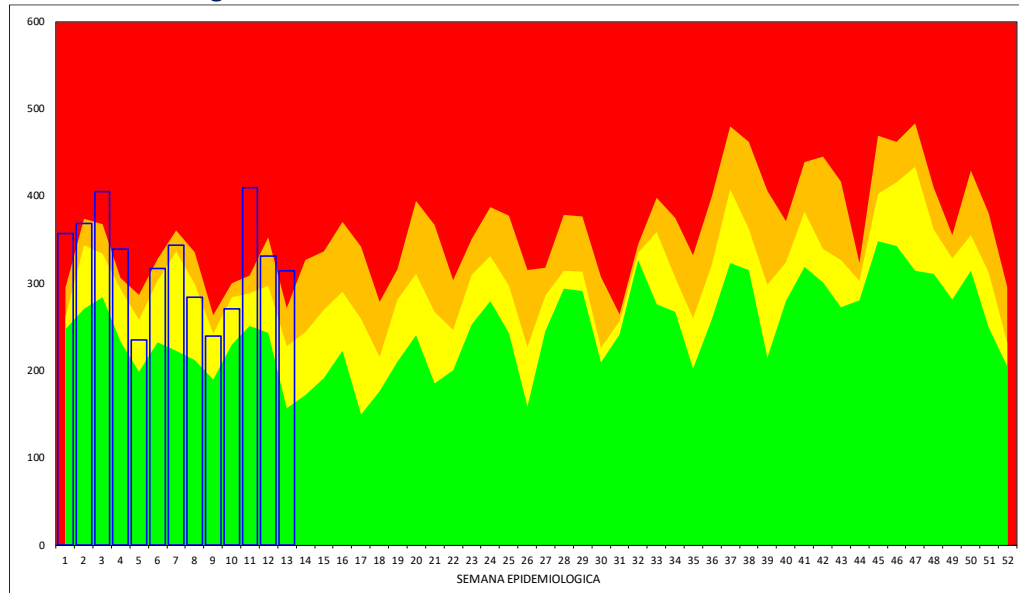
Región Junín: Canal endémico de EDAs en < de 5 años

Tabla de Riesgo por Distritos
(Tasa de Incidencia x 1000 hab.)

DISTRITO	TIA EDAs <5 a
CHUPURO	124.3
SUITUCANCHA	92.3
PACA	89.7
CHACAPALPA	87.0
JULCAN	80.0
LLOCLAPAMPA	78.9
JUNIN	75.7
COCHAS	72.9
HUAYUCACHI	67.9
HUERTAS	66.2
PALCA	64.4
JAUIJA	63.8
MOLINOS	62.9
PARIAHUANCA	58.2
PANGO	54.1
LEONOR ORDOÑEZ	53.4
PUCARA	53.0
PARCO	52.6
SAPALLANGA	52.0
LA UNION	51.4
CHONGOS BAJO	50.7
VIZCATAN DEL ENE	49.1
VITOC	47.3
CHANCHAMAYO	46.0
SADO	43.7
CARHUAMAYO	43.6
MARISCAL CASTILLA	43.5
SANTA ROSA DE SACCO	43.2
TRES DE DICIEMBRE	42.8
MONOBAMBA	42.4
JANJAILLO	41.1

REGIÓN JUNÍN: DISTRIBUCIÓN DE CASOS DE EDAS ACUOSAS Y DISENTERICAS EN < 5 DE AÑOS POR PROVINCIAS

PROVINCIA	Casos de EDAs en niños <1 año		Casos de EDAs en niños de 1 a 4 años		Casos de EDAs en >5 años		Defunciones		Disenterias en niños <5 años	
	Casos de la Semana	Casos Acumulados	Casos de la Semana	Casos Acumulados	Casos de la Semana	Casos Acumulados	Casos de la Semana	Casos Acumulados	Casos de la Semana	Casos Acumulados
CHANCHAMAYO	9	152	24	462	64	709	0	1	0	0
CHUPACA	8	50	13	109	7	167	0	0	0	1
CONCEPCION	3	42	13	108	19	154	0	0	0	0
HUANCAYO	30	399	74	914	120	2034	0	0	0	9
JAUIJA	7	66	18	189	45	477	0	0	0	11
JUNIN	1	20	5	85	21	207	0	0	0	0
SATIPO	7	307	55	864	14	377	0	0	0	1
TARMA	11	74	27	243	67	507	0	0	0	0
YAULI	2	35	8	97	37	365	0	0	0	3
Total	78	1145	237	3071	394	4997	0	1	0	25

VIGILANCIA DE ENFERMEDADES TRANSMISIBLES**REGIÓN JUNÍN: ENFERMEDADES INMUNOPREVENIBLES POR DAÑOS Y PROVINCIAS**

Provincia	ESAVI - EVENTO ADVERSO POST		HEPATITIS B		PARALISIS FLACIDA AGUDA		PAROTIDITIS		PAROTIDITIS CON COMPLICACIONES		RUBEOLA		RUBEOLA CONGENITA		SARAMPION		TETANOS		TOS FERINA		VARICELA CON OTRAS		VARICELA SIN COMPLICACIONES	
	Casos de la semana	Casos Acumulados	Casos de la semana	Casos Acumulados	Casos de la semana	Casos Acumulados	Casos de la semana	Casos Acumulados	Casos de la semana	Casos Acumulados	Casos de la semana	Casos Acumulados	Casos de la semana	Casos Acumulados	Casos de la semana	Casos Acumulados	Casos de la semana	Casos Acumulados	Casos de la semana	Casos Acumulados	Casos de la semana	Casos Acumulados	Casos de la semana	Casos Acumulados
CHANCHAMAYO	0	0	2	9	0	0	0	0	0	0	0	0	0	0	0	0	0	0	0	0	0	0	0	0
CHUPACA	0	1	0	0	0	0	0	0	0	0	0	0	0	0	0	0	0	0	0	0	0	0	0	0
CONCEPCION	0	0	0	1	0	0	0	0	0	0	0	0	0	0	0	0	0	0	0	0	0	0	0	0
HUANCAYO	0	0	2	14	0	0	0	1	0	0	0	1	0	0	0	0	0	0	0	0	0	0	0	14
JAUIJA	0	0	0	1	0	0	0	0	0	0	0	0	0	0	0	0	0	0	0	0	0	0	0	0
JUNIN	0	0	0	0	0	1	0	0	0	0	0	0	0	0	0	0	0	0	0	0	0	0	0	0
SATIPO	0	0	0	12	0	0	0	0	0	0	0	0	0	0	0	0	0	0	0	0	0	0	0	0
TARMA	0	0	0	1	0	0	0	0	0	0	0	0	0	0	0	0	0	0	0	0	0	0	0	0
YAULI	0	0	0	0	0	0	0	0	0	0	0	0	0	0	0	0	0	0	0	0	0	0	0	0
Total	0	1	4	38	0	1	0	1	0	0	0	1	0	0	0	0	0	0	0	0	0	0	0	14

En esta semana se notifica: 0 casos(s) de ESAVI - EVENTO ADVERSO POST VACUNAL, 4 casos(s) de HEPATITIS B, 0 casos(s) de PARALISIS FLACIDA AGUDA, 0 casos(s) de PAROTIDITIS, 0 casos(s) de PAROTIDITIS CON COMPLICACIONES, 0 casos(s) de RUBEOLA, 0 casos(s) de RUBEOLA CONGENITA, 0 casos(s) de SARAMPION, 0 casos(s) de TETANOS, 0 casos(s) de TOS FERINA, 0 casos(s) de VARICELA CON OTRAS COMPLICACIONES, 0 casos(s) de VARICELA SIN COMPLICACIONES.

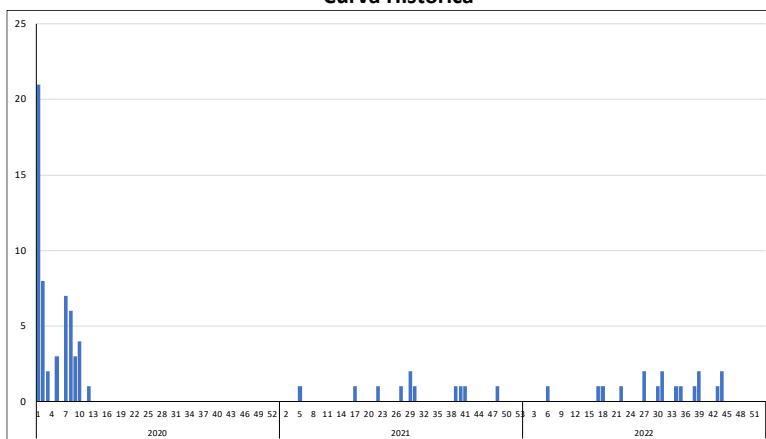
Guillain Barre

En esta semana se notifica 1 caso(s), teniéndose un total de 2 caso(s); Se actúa con la emisión de la Alerta Epidemiológica AE-05-2019 EPI-RSJ- DIRESA Junín - 2019.

Tabla de Riesgo por Distrito

PROVINCIA	DISTRITO	TIA
HUANCAYO	HUANCAYO	0.01
SATIPO	LLAYLLA	0.16
Total		0.00
		0.00
		0.00
		0.00
		0.00
		0.00
		0.00
		0.00

Curva Histórica



REGIÓN JUNÍN: ENFERMEDADES METAXÉNICAS POR DAÑOS Y PROVINCIAS

Provincia	DENGUE SIN SEÑALES DE		DENGUE CON SEÑALES DE		DENGUE GRAVE		ENFERMEDAD DE CHAGAS		FIEBRE AMARILLA SELVÁTICA		LEISHMANIASIS CUTÁNEA		LEISHMANIASIS MUCOCUTÁNEA		MALARIA POR P. VIVAX		ZIKA		ZIKA SINTOMÁTICO EN GESTANTES	
	Casos de la semana	Casos Acumulados	Casos de la semana	Casos Acumulados	Casos de la semana	Casos Acumulados	Casos de la semana	Casos Acumulados	Casos de la semana	Casos Acumulados	Casos de la semana	Casos Acumulados	Casos de la semana	Casos Acumulados	Casos de la semana	Casos Acumulados	Casos de la semana	Casos Acumulados	Casos de la semana	Casos Acumulados
CHANCHAMAYO	214	2136	13	187	2	5	0	3	0	0	1	27	0	2	0	3	0	2	0	0
CHUPACA	0	0	0	0	0	0	0	0	0	0	0	0	0	0	0	0	0	0	0	0
CONCEPCION	0	0	0	0	0	0	0	0	0	0	0	0	0	0	0	0	0	0	0	0
HUANCAYO	0	2	0	0	0	0	0	0	0	0	0	0	0	1	0	0	0	0	0	0
JAUIJA	0	2	0	0	0	0	0	0	0	0	0	1	0	0	0	0	0	0	0	0
JUNIN	0	0	0	0	0	0	0	0	0	0	0	0	0	0	0	0	0	0	0	0
SATIPO	190	1232	12	84	0	0	0	0	0	0	2	37	0	4	5	96	0	0	0	0
TARMA	0	0	0	0	0	0	0	1	0	0	0	0	0	0	0	0	0	0	0	0
YAULI	0	0	0	0	0	0	0	0	0	0	0	0	0	0	0	0	0	0	0	0
Total	404	3372	25	271	2	5	0	4	0	0	3	65	0	7	5	99	0	2	0	0

Dengue:

En la presente semana se notifica 435 caso(s), en total se ha notificado 3693 caso(s), 3648 caso(s) son autóctonos, caso(s) son importados de otras regiones, el 18700.0% fue notificado por la Red CHANCHAMAYO, el 15500.0% por la Red SATIPO, el 4700.0% por la Red PANGOA, el 4400.0% por la Red PICHANAQUI.

El 32.9% (1215) son casos Confirmados, el 13.8% (511) son casos Probables, el 53.3% (1967) son casos Descartados.

El: 88.8% son DENGUE SIN SIGNOS DE ALARMA, el 7.4% son DENGUE CON SIGNOS DE ALARMA, el 0.1% son DENGUE GRAVE.

CURVA HISTORICA

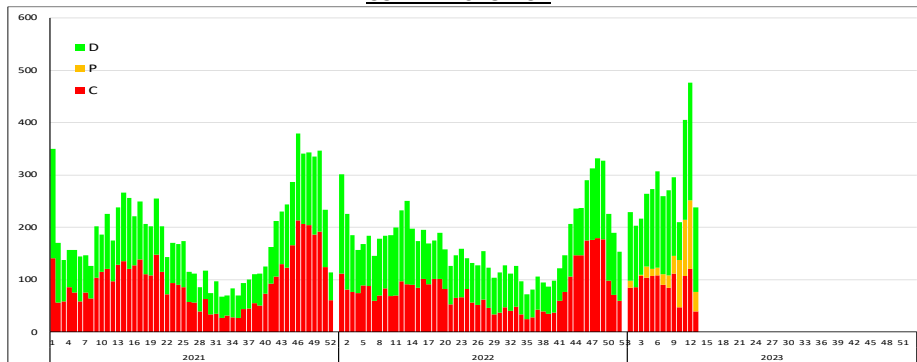
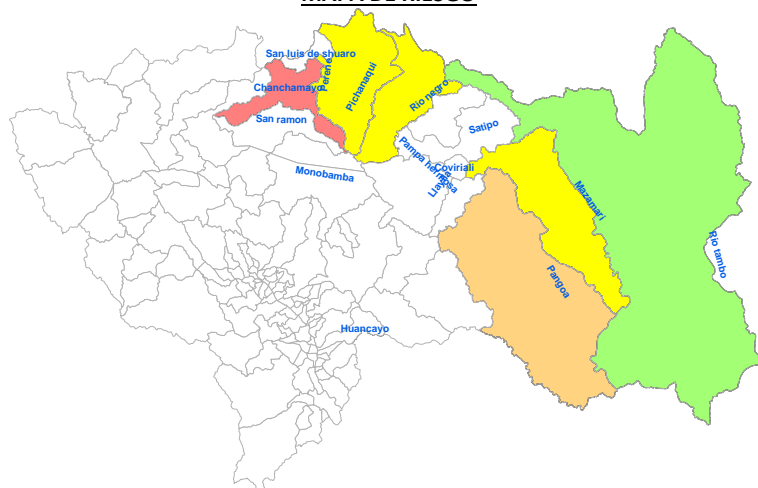


Tabla de Riesgo por Distritos

PROVINCIA	DISTRITO	TIA
CHANCHAMAYO	CHANCHAMAYO	7.09
	PERENE	4.83
	PICHANAQUI	2.85
	SAN LUIS DE SHUARO	1.21
	SAN RAMON	16.19
	VITOC	3.65
HUANCAYO	EL TAMBO	0.01
	SANTO DOMINGO DE	0.13
	MONOBAMBA	0.88
JAUIJA	SATIPO	5.07
	COVIRIALI	4.14

TIA x distritos x 1,000 hab.

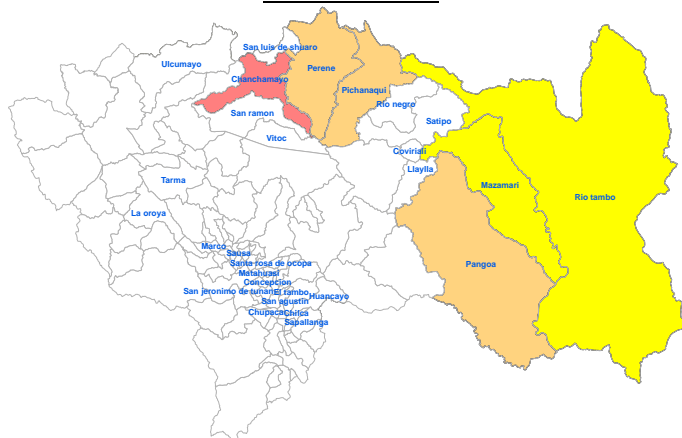
MAPA DE RIESGO



REGIÓN JUNÍN: DISTRIBUCIÓN DE TUBERCULOSIS POR PROVINCIAS

MAPA DE RIESGO

En esta semana se notifica: 0 casos de TBC ABANDONO RECUPERADO , 0 casos de TBC EXTENSAMENTE RESISTENTE (T , 0 casos de TBC MILIAR , 0 casos de TBC MONORESISTENTE , 0 casos de TBC MULTIDROGORESISTENTE , 0 casos de TBC POLIRESISTENTE , 5 casos de TBC PULMONAR C/CONF. BACTERIOL , 0 casos de TBC PULMONAR S/CONF. BACTERIOL , 0 casos de TBC RECAIDA , 0 casos de TUBERCULOSIS EXTRAPULMONAR .



Provincia	TBC ABANDONO RECUPERADO		TBC EXTENSAMENTE RESISTENTE (T)		TBC MILIAR		TBC MONORESISTENTE		TBC MULTIDROGORESISTENTE		TBC POLIRESISTENTE		TBC PULMONAR C/CONF. BACTERIOL		TBC PULMONAR S/CONF. BACTERIOL		TBC RECAIDA		TUBERCULOSIS EXTRAPULMONAR	
	Casos de la semana	Casos Acumulados	Casos de la semana	Casos Acumulados	Casos de la semana	Casos Acumulados	Casos de la semana	Casos Acumulados	Casos de la semana	Casos Acumulados	Casos de la semana	Casos Acumulados	Casos de la semana	Casos Acumulados	Casos de la semana	Casos Acumulados	Casos de la semana	Casos Acumulados	Casos de la semana	Casos Acumulados
CHANCHAMAYO	0	0	0	0	0	0	0	1	0	2	0	0	0	32	0	5	0	1	0	7
CHUPACA	0	0	0	0	0	0	0	0	0	0	0	0	0	3	0	0	0	0	0	1
CONCEPCION	0	0	0	0	0	0	0	0	0	0	0	0	0	1	0	0	0	0	0	1
HUANCAYO	0	0	0	0	0	0	0	0	0	0	0	0	1	16	0	3	0	0	0	10
JAUIJA	0	0	0	0	0	1	0	0	0	0	0	0	1	2	0	0	0	0	0	1
JUNIN	0	0	0	0	0	0	0	0	0	0	0	0	0	0	0	0	0	0	0	0
SATIPO	0	0	0	0	0	0	0	0	0	0	0	0	3	20	0	2	0	0	0	1
TARMA	0	0	0	0	0	1	0	0	0	0	0	0	0	0	0	1	0	0	0	0
YAULI	0	0	0	0	0	0	0	0	0	0	0	0	0	0	0	0	0	0	0	2
Total	0	0	0	0	0	2	0	1	0	2	0	0	5	74	0	11	0	1	0	23

REGIÓN JUNÍN: DISTRIBUCIÓN DE OTRAS ENFERMEDADES TRANSMISIBLES POR PROVINCIAS

En esta semana se notifica: 1 caso de HEPATITIS A , 3 casos de INFECCION POR VIH , 2 casos de SIFILIS CONGENITA , 5 casos de SIFILIS MATERNA , 3 casos de SIND. INMUNODEF. ADQUIRI .

Provincia	HEPATITIS A		INFECCION POR VIH		SIFILIS CONGENITA		SIFILIS MATERNA		SIND. INMUNODEF. ADQUIRI	
	Casos de la semana	Casos Acumulados	Casos de la semana	Casos Acumulados	Casos de la semana	Casos Acumulados	Casos de la semana	Casos Acumulados	Casos de la semana	Casos Acumulados
CHANCHAMAYO	0	0	1	4	0	0	3	16	0	0
CHUPACA	0	0	0	2	1	1	0	3	1	3
CONCEPCION	0	0	0	1	0	0	0	1	0	4
HUANCAYO	1	8	2	29	0	1	0	9	2	31
JAUIJA	0	0	0	3	0	0	0	0	0	2
JUNIN	0	0	0	0	0	0	0	0	0	0
SATIPO	0	0	0	2	1	2	2	20	0	0
TARMA	0	0	0	4	0	0	0	1	0	0
YAULI	0	0	0	0	0	0	0	0	0	0
Total	1	8	3	45	2	4	5	50	3	40

MAPA DE RIESGO DE VIH



VIGILANCIA DE ENFERMEDADES NO TRANSMISIBLES

REGIÓN JUNÍN: DISTRIBUCIÓN DE CASOS DE MUERTE MATERNA Y MATERNO PERINATAL POR PROVINCIAS

Provincia	MUERTE MATERNA DIRECTA		MUERTE MATERNA INCIDENTAL		MUERTE MATERNA INDIRECTA		MUERTE PERINATAL	
	Casos de la semana	Casos Acumulados	Casos de la semana	Casos Acumulados	Casos de la semana	Casos Acumulados	Casos de la semana	Casos Acumulados
CHANCHAMAYO	0	0	0	0	1	2	1	9
CHUPACA	0	0	0	0	0	0	0	1
CONCEPCION	0	0	0	0	0	1	0	2
HUANCAJO	0	0	0	0	0	1	0	26
JAUJA	0	0	0	0	0	0	1	5
JUNIN	0	0	0	0	0	0	0	0
SATIPO	0	0	0	0	0	2	0	12
TARMA	0	0	0	0	0	0	1	3
YAULI	0	0	0	0	0	0	0	1
Total	0	0	0	0	1	6	3	59

En esta semana se notifica: 0 casos de MUERTE MATERNA DIRECTA , 0 casos de MUERTE MATERNA INCIDENTAL , 1 casos de MUERTE MATERNA INDIRECTA , 3 casos de MUERTE PERINATAL .

En total se tiene: 0 casos de MUERTE MATERNA DIRECTA , 0 caso de MUERTE MATERNA INCIDENTAL , 6 casos de MUERTE MATERNA INDIRECTA, 59 casos de MUERTE PERINATAL .

ENF. TRANSMITIDAS POR ANIMALES PONZOÑOSOS

En esta semana se notifica 4 casos de LOXOCELISMO , 7 caso de OFIDISMO .

En total se tiene: 46 casos de LOXOCELISMO , 35 casos de OFIDISMO .

ENFERMEDADES ZOONOTICAS

En esta semana se notifica 2 casos de CISTICERCOSIS , 2 casos de HIDATIDOSIS , 0 casos de LEPTOSPIROSIS .

En total se tiene: 14 casos de CISTICERCOSIS , 52 casos de HIDATIDOSIS , 10 casos de LEPTOSPIROSIS .

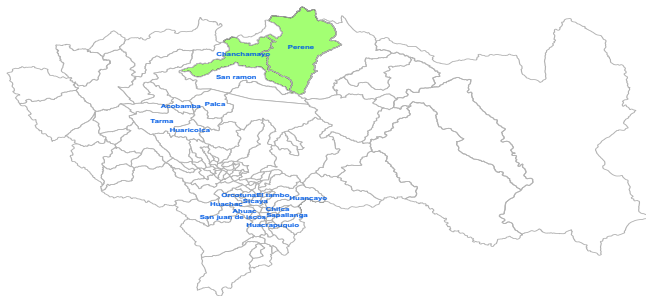
DIABETES

En esta semana se notifica: 6 casos de DIABETES MELLIT. NO ESPECIF. , 29 casos de DIABETES MELLIT. NO INSULINODE , 1 casos de DIABETES MELLITUS INSULINODEPE , 0 casos de OTRAS DIABETES MELL. ESPEC. , casos de

En total se tiene: 17 casos de DIABETES MELLIT. NO ESPECIF. , 380 casos de DIABETES MELLIT. NO INSULINODE , 4 casos de DIABETES MELLITUS INSULINODEPE , 0 casos de OTRAS DIABETES MELL. ESPEC. , casos de .

Provincia	TRANSMITIDAS POR ANIMALES PONZOÑOSOS				ENFERMEDADES ZOONOTICAS						DIABETES							
	LOXOCELISMO		OFIDISMO		CISTICERCOSIS		HIDATIDOSIS		LEPTOSPIROSIS		DIABETES MELLIT. NO ESPECIF.		DIABETES MELLIT. NO INSULINODE		DIABETES MELLITUS INSULINODEPE		OTRAS DIABETES MELL. ESPEC.	
	Casos de la semana	Casos Acumulados	Casos de la semana	Casos Acumulados	Casos de la semana	Casos Acumulados	Casos de la semana	Casos Acumulados	Casos de la semana	Casos Acumulados	Casos de la semana	Casos Acumulados	Casos de la semana	Casos Acumulados	Casos de la semana	Casos Acumulados	Casos de la semana	Casos Acumulados
CHANCHAMAYO	0	1	3	6	0	0	0	5	0	3	0	2	2	36	0	0	0	0
CHUPACA	0	1	0	0	0	1	0	5	0	0	0	0	1	2	0	0	0	0
CONCEPCION	0	2	0	0	0	0	0	0	0	0	0	4	0	4	0	0	0	0
HUANCAJO	3	36	0	0	1	10	1	37	0	1	2	5	20	247	1	2	0	0
JAUJA	1	6	0	0	1	2	0	1	0	0	4	6	0	4	0	0	0	0
JUNIN	0	0	0	0	0	0	0	3	0	0	0	0	0	1	0	0	0	0
SATIPO	0	0	4	29	0	1	0	0	0	5	0	0	5	41	0	1	0	0
TARMA	0	0	0	0	0	0	0	0	0	1	0	0	1	41	0	0	0	0
YAULI	0	0	0	0	0	0	1	1	0	0	0	0	0	4	0	1	0	0
Total	4	46	7	35	2	14	2	52	0	10	6	17	29	380	1	4	0	0

REGIÓN JUNÍN: EFECTO TÓXICO DE PLAGUICIDAS



En esta semana se notifica: 1 casos de EFECTO TOXICO DE PLAGUICIDAS , 0 casos de HERBICIDAS Y FUNGICIDAS , INSEC. HALOGENADOS , 1 casos de INSEC. ORG. FOSF. Y CARBAMATOS , 0 casos de OTROS INSECTICIDAS , 0 casos de OTROS PLAGUICIDAS , 0 casos de PLAGUICIDA NO ESPECIFICADO , 0 casos de RODENTICIDAS , casos de .

En total se tiene : 2 casos de EFECTO TOXICO DE PLAGUICIDAS , 1 casos de HERBICIDAS Y FUNGICIDAS , 0 casos de INSEC. HALOGENADOS , 33 casos de INSEC. ORG. FOSF. Y CARBAMATOS , 9 casos de OTROS INSECTICIDAS , 1 casos de OTROS PLAGUICIDAS , 4 casos de PLAGUICIDA NO ESPECIFICADO , 3 casos de RODENTICIDAS

Provincia	EFECTO TOXICO DE PLAGUICIDAS		HERBICIDAS Y FUNGICIDAS		INSEC. HALOGENADOS		INSEC. ORG. FOSF. Y CARBAMATOS		OTROS INSECTICIDAS		OTROS PLAGUICIDAS		PLAGUICIDA NO ESPECIFICADO		RODENTICIDAS	
	Casos de la semana	Casos Acumulados	Casos de la semana	Casos Acumulados	Casos de la semana	Casos Acumulados	Casos de la semana	Casos Acumulados	Casos de la semana	Casos Acumulados	Casos de la semana	Casos Acumulados	Casos de la semana	Casos Acumulados	Casos de la semana	Casos Acumulados
CHANCHAMAYO	0	0	0	0	0	0	0	0	0	6	0	0	0	0	0	0
CHUPACA	0	1	0	1	0	0	1	7	0	0	0	0	0	2	0	2
CONCEPCION	0	0	0	0	0	0	0	2	0	0	0	0	0	0	0	0
HUANCAJO	0	0	0	0	0	0	0	18	0	0	0	1	0	0	0	1
JAUJA	0	0	0	0	0	0	0	2	0	0	0	0	0	2	0	0
JUNIN	0	0	0	0	0	0	0	0	0	0	0	0	0	0	0	0
SATIPO	0	0	0	0	0	0	0	3	0	1	0	0	0	0	0	0
TARMA	1	1	0	0	0	0	0	1	0	2	0	0	0	0	0	0
YAULI	0	0	0	0	0	0	0	0	0	0	0	0	0	0	0	0
Total	1	2	0	1	0	0	1	33	0	9	0	1	0	4	0	3

BROTES: AÑO 2022 (Mes de Octubre y Diciembre)

Nº	EVENTO	PROVINCIA	RED / HOSPITAL	LOCALIDAD	FECHA DE NOTIFICACION	Nº DE AFECTADOS	Nº INFORMES
1	Accidente de Transito	Chanchamayo	C.S Maranguari	Empresa transporte Interbacional	17/10/2022	23	1
2	Malaria	Chanchamayo	C.S Perene	CCNN Alto esperanza	19/10/2022	1	3
3	Intoxicación Metanol	Huancayo	Hosp. Daniel A carrion	Huancayo	23/10/2022	2	1
4	Accidente de Transito	Concepcion	C.S David Guerrero Duarte Concepcion	Comas. - Emp. de transps	3/11/2022	10	2
5	Malaria	Satipo	Red satipo	cutivireni	18/11/2022	214	2
6	Malaria	Satipo	Red oangoa	Matereni	18/11/2022	75	2
7	Dengue	Chanchamayo	Perene	CCPP La florida	25/11/2022	6	2
8	Dengue	Chanchamayo	San Ramón	San Ramón	25/11/2022	59	2
9	Covid-19	Huancayo	C.S Juan Parra del Riego	Centro Juvenil - El tambo Huancayo	30/11/2022	5	1
10	Covid-19	Chupaca	C.S Pedro Sanchez Meza	Instituto Teodoro Peñaloza	30/11/2022	3	1
11	Covid-19	Huancayo	C.S Chilca	I.E 31301 Fe y Alegria	30/11/2022	3	1
12	Covid-19	Yauli	C.S La Oroya	INPE sta Rosa de Sacco	1/12/2022	58	1
13	Covid-19	Huancayo	C.S Chilca	I.E Tupac Amaru	2/12/2022	6	1
14	Covid-19	Huancayo	C.S San Jerónimo	I.E INEI San Jeronimo	3/12/2022	5	1
15	Dengue	Satipo	C.S Rio Negro	Satipo y Rio negro	5/12/2022	70	1

MAPA EPIDEMIOLOGICO

INFECCIONES RESPIRATORIAS AGUDAS

	TIA (x 100,000)	TENDENCIA SEMANAL DE CASOS
IRA <5 a	46564.0	
NEU <5 a	296.0	
NEU >60 a	428.0	
SOB <5 a	1061.0	

ENFERMEDADES DIARREICAS AGUDAS

	TIA (x 100,000)	TENDENCIA SEMANAL DE CASOS
DAA <5 a	59.3	
DAA >5 a	6.6	
DIS <5 a	0.2	

FEBRILES

	TIA (x 1,000)	TENDENCIA SEMANAL DE CASOS
FEB TOTAL	40.2	

Dx. INDIVIDUALES

	TENDENCIA SEMANAL DE CASOS
DENGUE SIN SIGNOS DE ALARMA	3413
DIABETES MELLIT. NO INSULINOD	392
DENGUE CON SIGNOS DE ALARMA	275
MALARIA POR P. VIVAX	101
PLOMO Y SUS COMPUESTOS	94
TBC PULMONAR C/CONF. BACTERI	79
LEISHMANIASIS CUTANEA	74
SIFILIS NO ESPECIFICADA	69
HIDATIDOSIS	61
MUERTE PERINATAL	60
SIFILIS MATERNA	53
INFECCION POR VIH	48
LOXOCELISMO	47
SIND. INMUNODEF. ADQUIRID-SIC	41
HEPATITIS B	39
OFIDISMO	35
INSEC. ORG. FOSF. Y CARBAMATO	33
TUBERCULOSIS EXTRAPULMONAR	23
DIABETES MELLIT. NO ESPECIF.	17
CISTICERCOSIS	17
VARICELA SIN COMPLICACIONES	14
LEPTOSPIROSIS	12
TBC PULMONAR S/CONF. BACTERI	11
LEISHMANIASIS MUCOCUTANEA	9
OTROS INSECTICIDAS	9
HEPATITIS A	8
INFECC. RESP. AGUDA GRAVE INUSI	6
MUERTE MATERNA INDIRECTA	6
ENFERMEDAD DE CARRION AGUDA	5
ENFERMEDAD DE CHAGAS	5

Dx. INDIVIDUALES

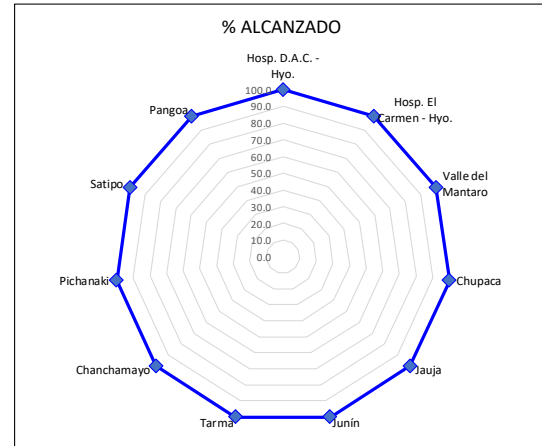
	TENDENCIA SEMANAL DE CASOS
DENGUE GRAVE	5
SIFILIS CONGENITA	4
DIABETES MELLITUS INSULINODEP	4
INFECCIONES RESP. AGUDAS INUSI	4
PLAGUICIDA NO ESPECIFICADO	4
RODENTICIDAS	3
SINDROME DE GUILLAIN BARRE	3
ZIKA	2
TBC MILIAR	2
EFFECTO TOXICO DE PLAGUICIDAS	2
TBC MULTIDROGORESISTENTE (TB	2
TBC RECAIDA	1
DIFTERIA	1
TIFUS EXANTEMATICO	1
OTROS PLAGUICIDAS	1
TBC RESPIRATORIA NO ESPECIFIC	1
INFLUENZA A H1N1	1
TETANOS	1
TBC MONORESISTENTE	1
HERBICIDAS Y FUNGICIDAS	1
RUBEOLA	1
ESAVI - EVENTO ADVERSO POST V	1
PAROTIDITIS	1
PARALISIS FLACIDA AGUDA	1
HEPATITIS C	1

MONITOREO DE LA INFORMACIÓN DEL SISTEMA DE VIGILANCIA EPIDEMIOLÓGICA

Para el año 2020 según **Resolución Directoral N° 133** del 28 de febrero del 2019 se aprueba la conformación de 11 Unidades ejecutoras, las cuales serán una unidad de epidemiología quienes deben notificar semanalmente. **EL PUNTAJE MÍNIMO ACEPTABLE ES 92%.**

INDICADORES DE MONITOREO DE LA INFORMACIÓN - S.E. 13- 2023

RED	OPORTUNIDAD	COBERTURA	CALIDAD DEL DATO	RETROALIMENTACIÓN	REGULARIZACIÓN	SEGUIMIENTO	TOTAL
Hosp. D.A.C. - Hyo.	100.0	100.0	100.0	100.0	100.0	100.0	100.0
Hosp. El Carmen - Hyo.	100.0	100.0	100.0	100.0	100.0	100.0	100.0
Valle del Mantaro	100.0	100.0	100.0	100.0	100.0	100.0	100.0
Chupaca	100.0	100.0	100.0	100.0	100.0	100.0	100.0
Jauja	100.0	100.0	100.0	100.0	100.0	100.0	100.0
Junín	100.0	100.0	100.0	100.0	100.0	100.0	100.0
Tarma	100.0	100.0	100.0	100.0	100.0	100.0	100.0
Chanchamayo	100.0	100.0	100.0	100.0	100.0	100.0	100.0
Pichanaki	100.0	100.0	100.0	100.0	100.0	100.0	100.0
Satipo	100.0	100.0	100.0	100.0	100.0	100.0	100.0
Pangoa	100.0	100.0	100.0	100.0	100.0	100.0	100.0
Total DIRESA	100.0	100.0	100.0	100.0	100.0	100.0	100.0



Esta información es actualizada semanalmente y los datos aquí presentados están sujetos a variaciones que dependen de la actualización

