

BOLETIN EPIDEMIOLOGICO REGION JUNIN

SEMANA EPIDEMIOLOGICA N° 22 2023

DIRECCIÓN REGIONAL DE SALUD JUNÍN

MG.E.E. Gustavo Arturo LLanovarced
Damián
Director Regional

EQUIPO DE EPIDEMIOLOGÍA

C.D. Aldo Tineo Velita.
Director de Epidemiología

Mg. Ananí G. Basaldúa Galarza
Lic. Enf. Doris García Inga
Lic. Enf. Norma Luz Córdova Santiváñez
Lic. Adm. Jacks Roy Arroyo Uchuypoma
C.D. Ana Isabel Chávez Ortega
Téc. Inf. Eduardo Surichaqui Palacios
Sec. María Ortega Sendón

CONTENIDO

- Actualidad Regional
- Análisis de situación de salud
 - Infecciones Respiratorias Agudas
 - Neumonías
 - Defunción por Neumonías
 - Enfermedades Diarreicas Agudas (Acuosas – Disenterias)
 - Defunción por Edas
- Enfermedades Transmisibles
 - Enfermedades Inmunoprevenibles
 - Enfermedades Metaxénicas
 - Tuberculosis
 - Otras Enfermedades Transmisibles
- Enfermedades NO Transmisibles
 - Muerte Materna – Perinatal
 - Transmitidas por Animales
 - Ponzonosos
 - Enfermedades Zoonóticas
 - Diabetes
 - Efecto Tóxico de Plaguicidas
- Brotes, Emergencias y/o Desastres
- Mapa epidemiológico semanal
- Monitoreo de la información del sistema.

FUENTE DE DATOS:

Sistema de Vigilancia Epidemiológica:
NotiWeb / DGE-MINSA
SIEpi / DGE- MINSA

**Información
para la Acción!**

ENFERMEDAD MANO PIE BOCA



La enfermedad de manos, pies y boca es una infección viral leve y contagiosa frecuente en los niños pequeños. Los síntomas incluyen llagas en la boca y sarpullido en las manos y los pies. La causa más frecuente de la enfermedad de manos, pies y boca es el virus de Coxsackie.

No hay un tratamiento específico para esta afección.

Lavarse las manos con frecuencia y evitar el contacto cercano con personas que padecen la enfermedad de manos, pies y boca puede ayudar a reducir el riesgo de que tu hijo contraiga

esta infección.

La enfermedad de manos, pies y boca puede causar todos los síntomas siguientes, o solo algunos. Por ejemplo:

- Fiebre.
- Dolor de garganta.
- Náuseas.
- Lesiones dolorosas similares a ampollas en la lengua, las encías y la cara interna de las mejillas.
- Sarpullido en las palmas de las manos, las plantas de los pies y los glúteos. El sarpullido no pica, pero a veces presenta ampollas. Según el tono de piel, el sarpullido puede ser de color rojo, blanco, gris o manifestarse únicamente con pequeños bultos.
- Irritabilidad en bebés y niños pequeños.
- Pérdida del apetito.

El período habitual desde la infección inicial hasta la aparición de síntomas (período de incubación) es de 3 a 6 días. Los niños pueden tener fiebre y dolor de garganta. A veces, pierden el apetito y no se sienten bien.

Uno o dos días después del comienzo de la fiebre, pueden aparecer llagas dolorosas en la parte delantera de la boca o en la garganta. También puede aparecer un sarpullido en las manos y en los pies, y, a veces, en los glúteos.

Las llagas que aparecen en la parte de atrás de la boca y la garganta podrían sugerir una enfermedad viral relacionada, que se conoce como herpangina. Otras características de la herpangina son: fiebre alta y repentina y, en algunos casos, convulsiones. En casos raros, aparecen llagas en las manos, los pies u otras partes del cuerpo.

Causas

La causa más frecuente de la enfermedad de manos, pies y boca es la infección por el virus de Coxsackie 16. Este virus de Coxsackie pertenece al grupo de los enterovirus no polio. Otros tipos de enterovirus también pueden causar la enfermedad de manos, pies y boca.

La mayoría de las personas contraen la infección por el virus de Coxsackie (y la enfermedad de manos, pies y boca) a través de la boca. La enfermedad se trasmite por el contacto con la persona infectada, a través de lo siguiente:

- Secreciones nasales y de la garganta
- Saliva
- Líquido de ampollas
- Heces

DIRECCIÓN REGIONAL DE SALUD
JUNÍN

MG.E.E. Gustavo Arturo Llanovarcid
Damian
Director Regional

EQUIPO DE EPIDEMIOLOGÍA

C.D. Aldo Tineo Velita.
Director de Epidemiología

Mg. Ananí G. Basaldúa Galarza
Lic. Enf. Doris García Inga
Lic. Enf. Norma Luz Córdova Santiváñez
Lic. Adm. Jacks Roy Arroyo Uchuypoma
C.D. Ana Isabel Chávez Ortega
Téc. Inf. Eduardo Surichaqui Palacios
Sec. María Ortega Sendón

CONTENIDO

- Actualidad Regional
- Análisis de situación de salud
 - Infecciones Respiratorias Agudas
 - Neumonías
 - Defunción por Neumonías
 - Enfermedades Diarreicas Agudas (Acuosas – Disenterías)
 - Defunción por Edas
- Enfermedades Transmisibles
 - Enfermedades Inmunoprevenibles
 - Enfermedades Metaxénicas
 - Tuberculosis
 - Otras Enfermedades Transmisibles
- Enfermedades NO Transmisibles
 - Muerte Materna – Perinatal
 - Transmitidas por Animales Ponzonosos
 - Enfermedades Zoonóticas
 - Diabetes
 - Efecto Tóxico de Plaguicidas
- Brotes, Emergencias y/o Desastres
- Mapa epidemiológico semanal
- Monitoreo de la información del sistema.

FUENTE DE DATOS:

Sistema de Vigilancia Epidemiológica:
NotiWeb / DGE-MINSA
SIEpi / DGE- MINSA

**Información
para la Acción!**

- Gotitas respiratorias rociadas por el aire luego de toser o estornudar

Factores de Riesgo

La edad es el principal factor de riesgo de la enfermedad de manos, pies y boca. La enfermedad afecta principalmente a niños pequeños entre 5 y 7 años. Los niños que se encuentran en centros de cuidado infantil son especialmente vulnerables porque la infección se propaga en el contacto de una persona con otra.

Por lo general, la enfermedad de manos, pies y boca afecta a niños pequeños, pero cualquiera puede contraerla.

Se cree que los niños mayores y los adultos tienen inmunidad contra la enfermedad de manos, pies y boca. Suelen producir anticuerpos después de la exposición a los virus que causan la enfermedad. Sin embargo, a veces, los adolescentes aun así contraen la enfermedad de manos, pies y boca.

Complicaciones

La complicación más frecuente de la enfermedad de manos, pies y boca es la deshidratación. Además, puede causar llagas en la boca y en la garganta, lo que produce dolor al tragar.

Alimenta a tu hijo a que beba líquidos durante la enfermedad. Si los niños se deshidratan demasiado, podrían necesitar la administración de líquidos por vía intravenosa en el hospital.

Por lo general, la enfermedad de manos, pies y boca es una afección menor que solo suele provocar fiebre y síntomas leves durante unos días. En ocasiones, el enterovirus que causa la enfermedad de manos, pies y boca ingresa en el cerebro y provoca complicaciones graves:

- **Meningitis viral.** Es una infección poco frecuente que causa la inflamación de las membranas (meninges) y del líquido cefalorraquídeo que rodean el cerebro y la médula espinal.
- **Encefalitis.** Esta enfermedad grave y que puede poner en riesgo la vida implica la inflamación del cerebro. Sin embargo, es poco frecuente.

Medidas de Prevención

Puedes reducir el riesgo de que tu hijo desarrolle una afección de manos, pies y boca de diversas maneras:

- **Lavarse las manos a menudo.** Lávate las manos durante al menos 20 segundos. Asegúrate de lavar tus manos después de ir al baño o cambiar un pañal. Lávate las manos antes de preparar o comer alimentos, y después de limpiarte la nariz, toser o estornudar. Si no dispones de agua ni de jabón, utiliza un desinfectante de manos.
- **Enseña buenos hábitos de higiene.** Enseña a tus hijos a lavarse las manos y ayúdalos a hacerlo con frecuencia. Enséñales a poner en práctica buenos hábitos de higiene en general. Explícales por qué conviene no ponerse los dedos, las manos u otros objetos en la boca.
- **Desinfecta las áreas comunes.** Limpia las áreas y superficies de gran circulación primero con agua y jabón. Luego, aplica con una solución diluida de lejía y agua. Si te encuentras en un centro de cuidado infantil, sigue un cronograma estricto de limpieza y desinfección. Un virus puede sobrevivir varios días en las superficies de las áreas comunes, incluidos los picaportes, y en objetos de uso compartido, como los juguetes.
- **Evita el contacto cercano.** Debido a que la enfermedad de manos, pies y boca es sumamente contagiosa, las personas enfermas deben limitar su exposición a otras personas mientras tengan síntomas. Mantén a los niños con la enfermedad de manos, pies y boca alejados del centro de cuidado infantil o de la escuela hasta que la fiebre desaparezca y las llagas en la boca se hayan curado. Si tienes la enfermedad, permanece en casa sin ir a trabajar.

Fuente OPS

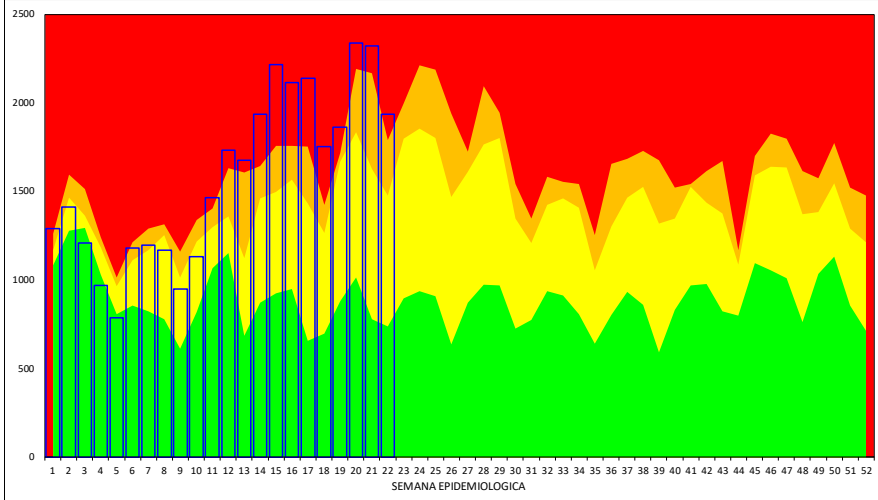
ANÁLISIS DE SITUACIÓN DE SALUD

INFECCIONES RESPIRATORIAS AGUDAS – NEUMONÍAS – DEFUNCIONES POR NEUMONÍAS

IRAS: En la Región Junín, en esta semana se ha notificado 1933 episodios; En total se ha notificado 34780 episodios de IRAS en < de 5 años de edad.

- **En menores de 2 meses de edad**, en esta semana se ha notificado 63 episodios, el acumulado es 1020 episodios, con una T.I.A. de 34.7 por 1,000 niños.
- **De 2 a 11 meses de edad**, en esta semana se ha notificado 450 episodios, el acumulado es de 8257 episodios, con una T.I.A. de 291.0 por 1,000 niños.
- **De 1 a 4 años de edad**, en esta semana se ha notificado 1420 episodios, el acumulado es de 25503 episodios, con una T.I.A. de 227.6 por 1,000 niños.

Región Junín: Canal endémico de IRAS en < de 5 años

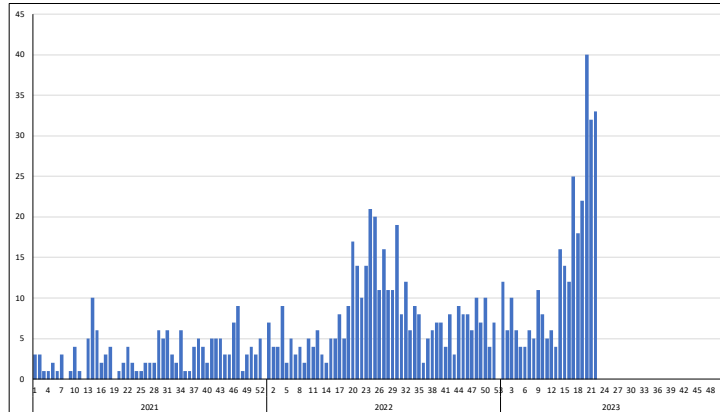
Tabla de Riesgo por Distritos
(Tasa de Incidencia x 1000 hab.)

DISTRITO	TIA IRA < 5a
PACCHA	890.3
JULCAN	860.0
CHUPURO	840.2
LEONOR ORDOÑEZ	702.3
LLOCLAPAMPA	697.4
PACA	653.8
HUAYUCACHI	648.1
JUNIN	614.9
ACO	609.4
HUACHAC	581.3
VIZCATAN DEL ENE	542.7
CHUPACA	535.8
SAN JUAN DE ISCOS	527.4
LA OROYA	515.7
PANCAN	504.9
SANTA ROSA DE SA	492.2
LA UNION	472.7
CANCHAYLLO	467.0
SINCOS	453.2
PALCA	444.1
MONOBAMBA	440.7
SAN PEDRO DE CHU	431.0
HUASAHUASI	428.9
MOLINOS	419.6
SADO	419.0
SAN JERONIMO DE	416.6
PUCARA	415.5
TUNAN MARCA	413.8
VITOC	412.2
MITO	410.3
SAPALLANGA	405.3

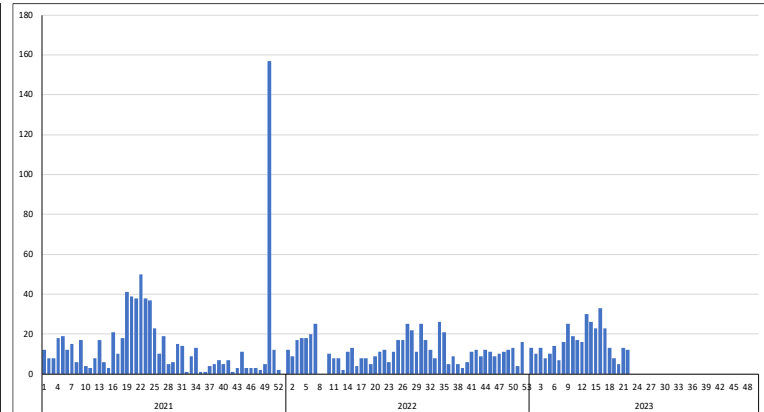
NEUMONIAS: En la Región Junín en esta semana se ha notificado 33 episodios, En Total se ha notificado 292 episodios de neumonías en < de 5 años de edad.

- **En menores de 2 meses**, en esta semana se ha notificado 7 episodios, el acumulado es de 24 episodios.
- **De 2 a 11 meses**, en esta semana se ha notificado 10 episodios, el acumulado es de 81 episodios.
- **De 1 a 4 años**, en esta semana se ha notificado 16 episodios, el acumulado es de 187 episodios.
- **En mayores de 60 años**, en esta semana se ha notificado 12 episodios, el acumulados es de 342 episodios.

TENDENCIA NEUMONIAS <5 años



TENDENCIA NEUMONIAS >60 años



DEFUNCIONES POR NEUMONIAS (Todos los Grupos de Edad): En la presente semana se ha notificado defunción(es), en total se tiene defunción(es).

REGIÓN JUNÍN: DISTRIBUCIÓN DE CASOS DE IRAS Y NEUMONÍAS EN < 5 AÑOS POR PROVINCIAS

PROVINCIA	Casos de IRAS en niños < 5 años		Casos de NEUMONIAS en niños < 5 años		Casos de NEUMONIAS en niños > 5 años		Defunciones en niños < 5 años		Defunciones en > 5 años	
	Casos de la Semana	Casos Acumulado s	Casos de la Semana	Casos Acumulado s	Casos de la Semana	Casos Acumulado s	Casos de la Semana	Casos Acumulado s	Casos de la Semana	Casos Acumulado s
CHANCHAMAYO	205	4256	1	40	3	40	0	1	0	0
CHUPACA	116	1989	5	17	3	28	0	0	0	3
CONCEPCION	67	1676	0	13	3	35	0	2	0	1
HUANCAYO	790	12065	17	122	4	265	1	4	0	26
JAUIJA	162	2341	0	16	2	248	0	0	0	1
JUNIN	57	871	1	6	0	5	0	1	0	1
SATIPO	273	7314	6	48	0	57	0	3	0	1
TARMA	147	2714	3	11	0	38	0	0	0	10
YAULI	116	1554	0	19	0	55	0	0	0	0
Total	1933	34780	33	292	15	771	1	11	0	43

ENFERMEDADES DIARREICAS AGUDAS – ACUOSAS Y DISENTERICAS – DEFUNCIONES POR EDAS

DIARREA AGUDA ACUOSA: En la Región Junín, en total de EDAS en esta semana se ha notificado 603 episodios, el acumulado es de 16298 episodios.

- En menores de 5 años, en esta semana se ha notificado 279 episodios, el acumulado es de 7468 episodios.
- De 1 a 4 años, en esta semana se ha notificado 227 episodios, el acumulado es de 5559 episodios.
- En menores de 1 año, en esta semana se ha notificado 52 episodios, el acumulado es de 1909 episodios.
- En mayores de 5 años, en esta semana se ha notificado 324 episodios, el acumulado es de 8830 episodios.

DEFUNCION POR EDAS: En esta semana, se ha notificado 1 defunción(es), en total se tiene 5 defunción(es).

DISENTERICAS: En la Región Junín, en esta semana se ha notificado 14 episodios(s), el acumulado es de 54 episodios de disenterías en menores de 5 años.

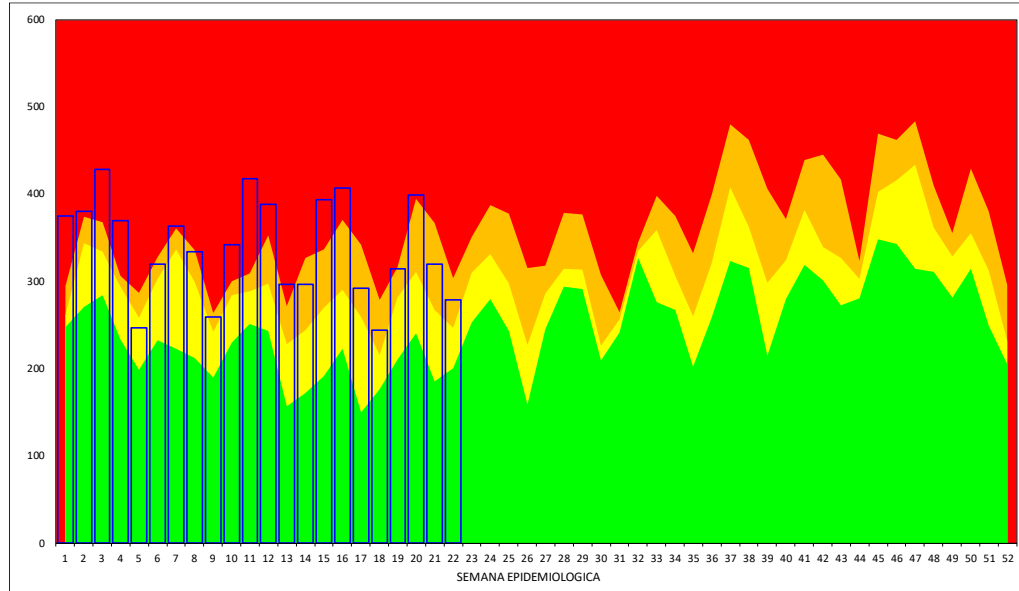
Región Junín: Canal endémico de EDAs en < de 5 años

Tabla de Riesgo por Distritos
(Tasa de Incidencia x 1000 hab.)

DISTRITO	TIA EDAs <5 a
VIZCATAN DEL ENE	160.3
CHUPURO	159.8
CHACAPALPA	144.9
LLOCLLAPAMPA	131.6
JUNIN	128.8
MOLINOS	125.9
JULCAN	120.0
HUAYUCACHI	115.5
SUITUCANCHA	115.4
PANGOA	111.4
JAUIJA	109.4
HUERTAS	102.9
SADO	102.8
PACA	102.6
SANTA ROSA DE SACCO	102.0
LEONOR ORDOÑEZ	99.2
PALCA	98.3
COCHAS	97.2
ORCOTUNA	95.4
PARIAHUANCA	95.2
PUCARA	93.7
SAPALLANGA	86.2
SAN PEDRO DE CHUNAN	86.2
MARISCAL CASTILLA	82.1
COVIRIALI	76.3
PALCAMAYO	75.2
HUACHAC	75.0
LA OROYA	73.3
CHANCHAMAYO	71.6
SAN PEDRO DE CAJAS	70.8
MUQUIYAUYO	69.7

REGIÓN JUNÍN: DISTRIBUCIÓN DE CASOS DE EDAS ACUOSAS Y DISENTERICAS EN < 5 DE AÑOS POR PROVINCIAS

PROVINCIA	Casos de EDAs en niños <1 año		Casos de EDAs en niños de 1 a 4 años		Casos de EDAs en >5 años		Defunciones		Disenterias en niños <5 años	
	Casos de la Semana	Casos Acumulados	Casos de la Semana	Casos Acumulados	Casos de la Semana	Casos Acumulados	Casos de la Semana	Casos Acumulados	Casos de la Semana	Casos Acumulados
CHANCHAMAYO	7	242	40	784	44	1141	0	2	10	10
CHUPACA	1	77	12	216	6	374	0	0	0	1
CONCEPCION	5	81	7	226	19	366	0	0	0	0
HUANCAYO	16	643	75	1614	143	3513	1	1	2	17
JAUIJA	1	94	9	308	23	770	0	0	1	21
JUNIN	1	30	5	150	6	360	0	0	0	0
SATIPO	12	554	47	1666	12	711	0	1	0	1
TARMA	5	117	24	396	41	835	0	1	1	1
YAULI	4	71	8	199	30	760	0	0	0	3
Total	52	1909	227	5559	324	8830	1	5	14	54

VIGILANCIA DE ENFERMEDADES TRANSMISIBLES**REGIÓN JUNÍN: ENFERMEDADES INMUNOPREVENIBLES POR DAÑOS Y PROVINCIAS**

Provincia	ESAVI - EVENTO ADVERSO POST		HEPATITIS B		PARALISIS FLACIDA AGUDA		PAROTIDITIS		PAROTIDITIS CON COMPLICACIONES		RUBEOLA		RUBEOLA CONGENITA		SARAMPION		TETANOS		TOS FERINA		VARICELA CON OTRAS		VARICELA SIN COMPLICACIONES	
	Casos de la semana	Casos Acumulados	Casos de la semana	Casos Acumulados	Casos de la semana	Casos Acumulados	Casos de la semana	Casos Acumulados	Casos de la semana	Casos Acumulados	Casos de la semana	Casos Acumulados	Casos de la semana	Casos Acumulados	Casos de la semana	Casos Acumulados	Casos de la semana	Casos Acumulados	Casos de la semana	Casos Acumulados	Casos de la semana	Casos Acumulados	Casos de la semana	Casos Acumulados
CHANCHAMAYO	0	0	1	23	0	0	0	0	0	0	0	0	0	0	0	1	0	0	0	0	0	0	0	0
CHUPACA	0	1	0	1	0	0	0	0	0	0	0	0	0	0	0	0	0	0	0	0	0	0	0	0
CONCEPCION	0	0	0	2	0	0	0	0	0	0	0	0	0	0	0	0	0	0	0	0	0	0	0	3
HUANCAYO	0	0	1	29	0	0	0	3	0	0	0	1	0	0	0	0	0	0	0	0	0	0	0	24
JAUIJA	0	0	0	1	0	0	0	0	0	0	0	0	0	0	0	0	0	0	0	0	0	0	0	0
JUNIN	0	0	0	0	0	1	0	0	0	0	0	0	0	0	0	0	0	0	0	0	0	0	0	0
SATIPO	0	0	0	18	0	0	0	0	0	0	0	0	0	0	0	0	0	0	0	0	0	0	0	0
TARMA	0	0	0	0	0	0	0	0	0	1	0	0	0	0	0	0	0	0	0	0	0	0	0	2
YAULI	0	0	0	0	0	0	0	0	0	0	0	0	0	0	0	0	0	0	0	0	0	0	0	0
Total	0	1	2	74	0	1	0	3	0	1	0	1	0	0	1	0	0	0	0	0	0	0	0	29

En esta semana se notifica: 0 casos(s) de ESAVI - EVENTO ADVERSO POST VACUNAL, 2 casos(s) de HEPATITIS B, 0 casos(s) de PARALISIS FLACIDA AGUDA, 0 casos(s) de PAROTIDITIS, 0 casos(s) de PAROTIDITIS CON COMPLICACIONES, 0 casos(s) de RUBEOLA, 0 casos(s) de RUBEOLA CONGENITA, 0 casos(s) de SARAMPION, 0 casos(s) de TETANOS, 0 casos(s) de TOS FERINA, 0 casos(s) de VARICELA CON OTRAS COMPLICACIONES, 0 casos(s) de VARICELA SIN COMPLICACIONES.

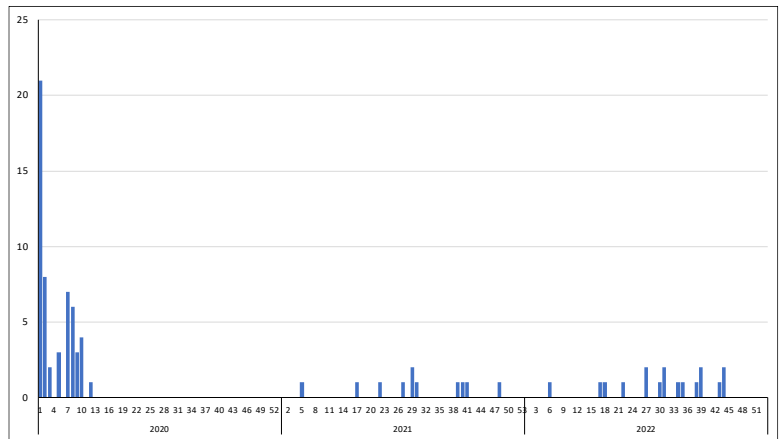
Guillain Barre

En esta semana se notifica 1 caso(s), teniéndose un total de 4 caso(s); Se actúa con la emisión de la Alerta Epidemiológica AE-05-2019 EPI-RSJ- DIRESA Junín - 2019.

Tabla de Riesgo por Distrito

PROVINCIA	DISTRITO	TIA
HUANCAYO	HUANCAYO	0.01
	EL TAMBO	0.01
SATIPO	LLAYLLA	0.16
	MAZAMARI	0.02
Total		0.00
		0.00
		0.00
		0.00
		0.00
		0.00

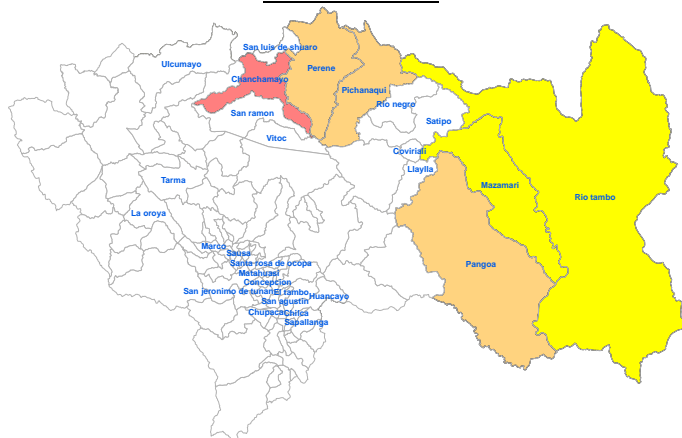
Curva Histórica



REGIÓN JUNÍN: DISTRIBUCIÓN DE TUBERCULOSIS POR PROVINCIAS

MAPA DE RIESGO

En esta semana se notifica: 0 casos de TBC ABANDONO RECUPERADO , 0 casos de TBC EXTENSAMENTE RESISTENTE (T , 0 casos de TBC MILIAR , 0 casos de TBC MONORESISTENTE , 0 casos de TBC MULTIDROGORESISTENTE , 0 casos de TBC POLIRESISTENTE , 9 casos de TBC PULMONAR C/CONF. BACTERIOL , 3 casos de TBC PULMONAR S/CONF. BACTERIOL , 0 casos de TBC RECAIDA , 1 casos de TUBERCULOSIS EXTRAPULMONAR .



Provincia	TBC ABANDONO RECUPERADO		TBC EXTENSAMENTE RESISTENTE (T)		TBC MILIAR		TBC MONORESISTENTE		TBC MULTIDROGORESISTENTE		TBC POLIRESISTENTE		TBC PULMONAR C/CONF. BACTERIOL		TBC PULMONAR S/CONF. BACTERIOL		TBC RECAIDA		TUBERCULOSIS EXTRAPULMONAR	
	Casos de la semana	Casos Acumulados	Casos de la semana	Casos Acumulados	Casos de la semana	Casos Acumulados	Casos de la semana	Casos Acumulados	Casos de la semana	Casos Acumulados	Casos de la semana	Casos Acumulados	Casos de la semana	Casos Acumulados	Casos de la semana	Casos Acumulados	Casos de la semana	Casos Acumulados	Casos de la semana	Casos Acumulados
CHANCHAMAYO	0	0	0	0	0	0	0	3	0	2	0	0	5	56	2	14	0	1	1	10
CHUPACA	0	0	0	0	0	0	0	0	0	0	0	0	3	0	0	0	0	0	3	3
CONCEPCION	0	0	0	0	0	0	0	0	0	0	0	0	0	0	0	0	0	0	1	1
HUANCAYO	0	0	0	0	0	0	0	0	0	0	0	0	1	34	1	7	0	0	0	15
JAUIJA	0	0	0	0	0	0	0	0	0	0	0	0	2	0	0	0	0	0	1	1
JUNIN	0	0	0	0	0	0	0	0	0	0	0	0	0	0	0	0	0	0	0	0
SATIPO	0	0	0	0	0	0	0	0	0	0	0	3	31	0	6	0	0	0	2	2
TARMA	0	0	0	0	0	1	0	0	0	0	0	0	1	0	2	0	0	0	0	0
YAULI	0	1	0	0	0	0	0	0	0	0	0	0	0	0	0	0	0	0	2	2
Total	0	1	0	0	0	1	0	3	0	2	0	0	9	127	3	29	0	1	1	34

REGIÓN JUNÍN: DISTRIBUCIÓN DE OTRAS ENFERMEDADES TRANSMISIBLES POR PROVINCIAS

En esta semana se notifica: 0 casos de HEPATITIS A , 3 casos de INFECCION POR VIH , 1 casos de SIFILIS CONGENITA , 1 casos de SIFILIS MATERNA , 2 casos de SIND. INMUNODEF. ADQUIRI .

Provincia	HEPATITIS A		INFECCION POR VIH		SIFILIS CONGENITA		SIFILIS MATERNA		SIND. INMUNODEF. ADQUIRI	
	Casos de la semana	Casos Acumulados	Casos de la semana	Casos Acumulados	Casos de la semana	Casos Acumulados	Casos de la semana	Casos Acumulados	Casos de la semana	Casos Acumulados
CHANCHAMAYO	0	0	1	10	0	1	1	30	0	0
CHUPACA	0	0	0	1	0	2	0	4	0	4
CONCEPCION	0	0	0	3	0	0	0	2	0	4
HUANCAYO	0	8	2	51	0	5	0	20	1	48
JAUIJA	0	0	0	3	0	0	0	0	0	3
JUNIN	0	0	0	0	0	0	0	0	0	0
SATIPO	0	0	0	11	1	9	0	24	1	8
TARMA	0	0	0	4	0	0	0	0	0	0
YAULI	0	0	0	3	0	0	0	0	0	0
Total	0	8	3	86	1	17	1	80	2	67

MAPA DE RIESGO DE VIH



VIGILANCIA DE ENFERMEDADES NO TRANSMISIBLES

REGIÓN JUNÍN: DISTRIBUCIÓN DE CASOS DE MUERTE MATERNA Y MATERNO PERINATAL POR PROVINCIAS

Provincia	MUERTE MATERNA DIRECTA		MUERTE MATERNA INCIDENTAL		MUERTE MATERNA INDIRECTA		MUERTE PERINATAL	
	Casos de la semana	Casos Acumulados	Casos de la semana	Casos Acumulados	Casos de la semana	Casos Acumulados	Casos de la semana	Casos Acumulados
CHANCHAMAYO	0	0	0	0	0	2	1	19
CHUPACA	0	0	0	0	0	0	0	3
CONCEPCION	0	0	0	0	0	1	1	3
HUANCAJO	0	0	0	0	0	1	2	37
JAUJA	0	0	0	0	0	0	0	8
JUNIN	0	0	0	0	0	0	0	0
SATIPO	0	2	0	0	0	2	1	24
TARMA	0	0	0	0	0	0	0	6
YAULI	0	0	0	0	0	0	0	1
Total	0	2	0	0	0	6	5	101

En esta semana se notifica: 0 casos de MUERTE MATERNA DIRECTA , 0 casos de MUERTE MATERNA INCIDENTAL , 0 casos de MUERTE MATERNA INDIRECTA , 5 casos de MUERTE PERINATAL .

En total se tiene: 2 casos de MUERTE MATERNA DIRECTA , 0 caso de MUERTE MATERNA INCIDENTAL , 6 casos de MUERTE MATERNA INDIRECTA, 101 casos de MUERTE PERINATAL .

ENF. TRANSMITIDAS POR ANIMALES PONZOÑOSOS

En esta semana se notifica 2 casos de LOXOCELISMO , 11 caso de OFIDISMO .

En total se tiene: 70 casos de LOXOCELISMO , 80 casos de OFIDISMO .

ENFERMEDADES ZOONOTICAS

En esta semana se notifica 0 casos de CISTICERCOSIS , 0 casos de HIDATIDOSIS , 0 casos de LEPTOSPIROSIS .

En total se tiene: 25 casos de CISTICERCOSIS , 101 casos de HIDATIDOSIS , 16 casos de LEPTOSPIROSIS .

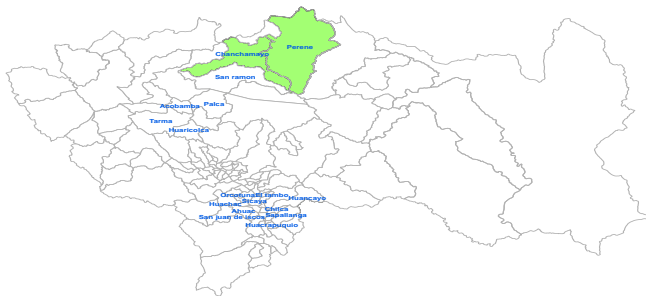
DIABETES

En esta semana se notifica: 0 casos de DIABETES MELLIT. NO ESPECIF. , 20 casos de DIABETES MELLIT. NO INSULINODE , 0 casos de DIABETES MELLITUS INSULINODEPE , 0 casos de OTRAS DIABETES MELL. ESPEC. , casos de

En total se tiene: 13 casos de DIABETES MELLIT. NO ESPECIF. , 684 casos de DIABETES MELLIT. NO INSULINODE , 3 casos de DIABETES MELLITUS INSULINODEPE , 0 casos de OTRAS DIABETES MELL. ESPEC. , casos de .

Provincia	TRANSMITIDAS POR ANIMALES PONZOÑOSOS				ENFERMEDADES ZOONOTICAS						DIABETES							
	LOXOCELISMO		OFIDISMO		CISTICERCOSIS		HIDATIDOSIS		LEPTOSPIROSIS		DIABETES MELLIT. NO ESPECIF.		DIABETES MELLIT. NO INSULINODE		DIABETES MELLITUS INSULINODEPE		OTRAS DIABETES MELL. ESPEC.	
	Casos de la semana	Casos Acumulados	Casos de la semana	Casos Acumulados	Casos de la semana	Casos Acumulados	Casos de la semana	Casos Acumulados	Casos de la semana	Casos Acumulados	Casos de la semana	Casos Acumulados	Casos de la semana	Casos Acumulados	Casos de la semana	Casos Acumulados	Casos de la semana	Casos Acumulados
CHANCHAMAYO	0	2	2	27	0	0	0	5	0	4	0	4	3	101	0	0	0	0
CHUPACA	0	2	0	0	0	2	0	7	0	1	0	0	0	4	0	0	0	0
CONCEPCION	0	3	0	0	0	0	0	3	0	0	0	0	0	19	0	0	0	0
HUANCAJO	1	53	0	0	0	19	0	76	0	3	0	0	10	414	0	1	0	0
JAUJA	1	9	0	0	0	2	0	2	0	0	0	9	0	4	0	0	0	0
JUNIN	0	1	0	0	0	0	0	3	0	0	0	0	0	2	0	0	0	0
SATIPO	0	0	9	53	0	2	0	1	0	7	0	0	0	63	0	1	0	0
TARMA	0	0	0	0	0	0	0	0	0	1	0	0	7	73	0	0	0	0
YAULI	0	0	0	0	0	0	0	4	0	0	0	0	0	4	0	1	0	0
Total	2	70	11	80	0	25	0	101	0	16	0	13	20	684	0	3	0	0

REGIÓN JUNÍN: EFECTO TÓXICO DE PLAGUICIDAS



En esta semana se notifica: 0 casos de EFECTO TOXICO DE PLAGUICIDAS , 0 casos de HERBICIDAS Y FUNGICIDAS , INSEC. HALOGENADOS , 3 casos de INSEC. ORG. FOSF. Y CARBAMATOS , 0 casos de OTROS INSECTICIDAS , 0 casos de OTROS PLAGUICIDAS , 0 casos de PLAGUICIDA NO ESPECIFICADO , 1 casos de RODENTICIDAS , casos de .

En total se tiene : 3 casos de EFECTO TOXICO DE PLAGUICIDAS , 3 casos de HERBICIDAS Y FUNGICIDAS , 0 casos de INSEC. HALOGENADOS , 58 casos de INSEC. ORG. FOSF. Y CARBAMATOS , 12 casos de OTROS INSECTICIDAS , 3 casos de OTROS PLAGUICIDAS , 5 casos de PLAGUICIDA NO ESPECIFICADO , 5 casos de RODENTICIDAS

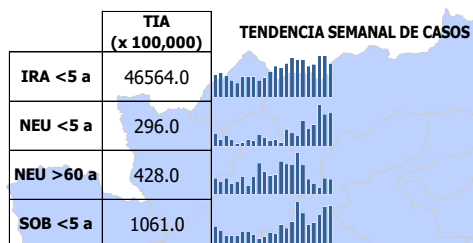
Provincia	EFECTO TOXICO DE PLAGUICIDAS		HERBICIDAS Y FUNGICIDAS		INSEC. HALOGENADOS		INSEC. ORG. FOSF. Y CARBAMATOS		OTROS INSECTICIDAS		OTROS PLAGUICIDAS		PLAGUICIDA NO ESPECIFICADO		RODENTICIDAS	
	Casos de la semana	Casos Acumulados	Casos de la semana	Casos Acumulados	Casos de la semana	Casos Acumulados	Casos de la semana	Casos Acumulados	Casos de la semana	Casos Acumulados	Casos de la semana	Casos Acumulados	Casos de la semana	Casos Acumulados	Casos de la semana	Casos Acumulados
CHANCHAMAYO	0	0	0	2	0	0	0	3	0	9	0	0	0	1	0	0
CHUPACA	0	1	0	1	0	0	0	8	0	0	0	0	0	2	1	4
CONCEPCION	0	0	0	0	0	0	0	4	0	0	0	0	0	0	0	0
HUANCAJO	0	1	0	0	0	0	3	33	0	0	0	2	0	0	0	1
JAUJA	0	0	0	0	0	0	0	2	0	0	0	1	0	2	0	0
JUNIN	0	0	0	0	0	0	0	0	0	0	0	0	0	0	0	0
SATIPO	0	0	0	0	0	0	0	3	0	1	0	0	0	0	0	0
TARMA	0	1	0	0	0	0	0	4	0	2	0	0	0	0	0	0
YAULI	0	0	0	0	0	0	0	1	0	0	0	0	0	0	0	0
Total	0	3	0	3	0	0	3	58	0	12	0	3	0	5	1	5

BROTES: AÑO 2022 (Mes de Octubre y Diciembre)

Nº	EVENTO	PROVINCIA	RED / HOSPITAL	LOCALIDAD	FECHA DE NOTIFICACION	Nº DE AFECTADOS	Nº INFORMES
1	Accidente de Transito	Chanchamayo	C.S Maranguari	Empresa transporte Interbacional	17/10/2022	23	1
2	Malaria	Chanchamayo	C.S Perene	CCNN Alto esperanza	19/10/2022	1	3
3	Intoxicación Metanol	Huancayo	Hosp. Daniel A carrion	Huancayo	23/10/2022	2	1
4	Accidente de Transito	Concepcion	C.S David Guerrero Duarte Concepcion	Comas.- Emp. de transps	3/11/2022	10	2
5	Malaria	Satipo	Red satipo	cutivireni	18/11/2022	214	2
6	Malaria	Satipo	Red oangoa	Matereni	18/11/2022	75	2
7	Dengue	Chanchamayo	Perene	CCPP La florida	25/11/2022	6	2
8	Dengue	Chanchamayo	San Ramón	San Ramón	25/11/2022	59	2
9	Covid-19	Huancayo	C.S Juan Parra del Riego	Centro Juvenil - El tambo Huancayo	30/11/2022	5	1
10	Covid-19	Chupaca	C.S Pedro Sanchez Meza	Instituto Teodoro Peñaloza	30/11/2022	3	1
11	Covid-19	Huancayo	C.S Chilca	I.E 31301 Fe y Alegria	30/11/2022	3	1
12	Covid-19	Yauli	C.S La Oroya	INPE sta Rosa de Sacco	1/12/2022	58	1
13	Covid-19	Huancayo	C.S Chilca	I.E Tupac Amaru	2/12/2022	6	1
14	Covid-19	Huancayo	C.S San Jerónimo	I.E INEI San Jeronimo	3/12/2022	5	1
15	Dengue	Satipo	C.S Rio Negro	Satipo y Rio negro	5/12/2022	70	1

MAPA EPIDEMIOLOGICO

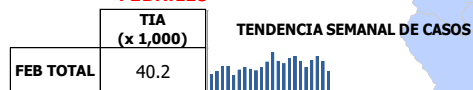
INFECCIONES RESPIRATORIAS AGUDAS



ENFERMEDADES DIARREICAS AGUDAS



FEBRILES



Dx. INDIVIDUALES

Dx. INDIVIDUALES	TENDENCIA SEMANAL DE CASOS
DENGUE SIN SIGNOS DE ALARMA	6293
DIABETES MELLIT. NO INSULINOD	702
DENGUE CON SIGNOS DE ALARMA	580
PLOMO Y SUS COMPUESTOS	247
MALARIA POR P. VIVAX	190
LEISHMANIASIS CUTANEA	148
TBC PULMONAR C/CONF. BACTERI	135
HIDATIDOSIS	117
MUERTE PERINATAL	103
SIFILIS NO ESPECIFICADA	102
INFECCION POR VIH	90
SIFILIS MATERNA	84
OFIDISMO	80
HEPATITIS B	75
LOXOCELISMO	73
SIND. INMUNODEF. ADQUIRID-SIC	69
INSEC. ORG. FOSF. Y CARBAMATO	58
TUBERCULOSIS EXTRAPULMONAR	38
CISTICERCOSIS	32
TBC PULMONAR S/CONF. BACTERI	29
VARICELA SIN COMPLICACIONES	29
LEPTOSPIROSIS	19
SIFILIS CONGENITA	17
INFLUENZA A H1N1	15
DIABETES MELLIT. NO ESPECIF.	13
LEISHMANIASIS MUCOCUTANEA	13
DENGUE GRAVE	12
OTROS INSECTICIDAS	12
HEPATITIS A	8
INFECC. RESP. AGUDA GRAVE INUSI	8

Dx. INDIVIDUALES

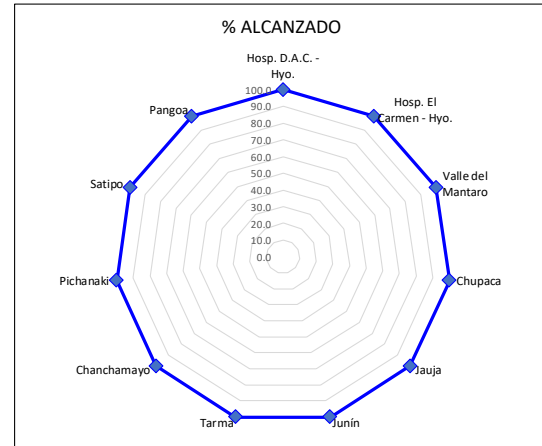
Dx. INDIVIDUALES	TENDENCIA SEMANAL DE CASOS
ENFERMEDAD DE CHAGAS	7
ENFERMEDAD DE CARRION AGUDA	6
MUERTE MATERNA INDIRECTA	6
INFECCIONES RESP. AGUDAS INUSI	5
RODENTICIDAS	5
PLAGUICIDA NO ESPECIFICADO	5
SINDROME DE GUILLAIN BARRE	5
ZIKA	4
EFECTO TOXICO DE PLAGUICIDAS	3
TBC MONORESISTENTE	3
HERBICIDAS Y FUNGICIDAS	3
DIABETES MELLITUS INSULINODEF	3
PAROTIDITIS	3
OTROS PLAGUICIDAS	3
MUERTE MATERNA DIRECTA	2
TBC MULTIDROGORESISTENTE (TE	2
TBC RECAIDA	1
HEPATITIS C	1
TIFUS EXANTEMATICO	1
RUBEOLA	1
DIFTERIA	1
PARALISIS FLACIDA AGUDA	1
TETANOS	1
SARAMPION	1
ESAVI - EVENTO ADVERSO POST V	1
FIEBRE AMARILLA SELVATICA	1
PAROTIDITIS CON COMPLICACION	1
TBC RESPIRATORIA NO ESPECIFIC	1
TBC ABANDONO RECUPERADO	1

MONITOREO DE LA INFORMACIÓN DEL SISTEMA DE VIGILANCIA EPIDEMIOLÓGICA

Para el año 2020 según **Resolución Directoral N° 133** del 28 de febrero del 2019 se aprueba la conformación de 11 Unidades ejecutoras, las cuales serán una unidad de epidemiología quienes deben notificar semanalmente. **EL PUNTAJE MÍNIMO ACEPTABLE ES 92%.**

INDICADORES DE MONITOREO DE LA INFORMACIÓN - S.E. 22- 2023

RED	OPORTUNIDAD	COBERTURA	CALIDAD DEL DATO	RETROALIMENTACIÓN	REGULARIZACIÓN	SEGUIMIENTO	TOTAL
Hosp. D.A.C. - Hyo.	100.0	100.0	100.0	100.0	100.0	100.0	100.0
Hosp. El Carmen - Hyo.	100.0	100.0	100.0	100.0	100.0	100.0	100.0
Valle del Mantaro	100.0	100.0	100.0	100.0	100.0	100.0	100.0
Chupaca	100.0	100.0	100.0	100.0	100.0	100.0	100.0
Jauja	100.0	100.0	100.0	100.0	100.0	100.0	100.0
Junín	100.0	100.0	100.0	100.0	100.0	100.0	100.0
Tarma	100.0	100.0	100.0	100.0	100.0	100.0	100.0
Chanchamayo	100.0	100.0	100.0	100.0	100.0	100.0	100.0
Pichanaki	100.0	100.0	100.0	100.0	100.0	100.0	100.0
Satipo	100.0	100.0	100.0	100.0	100.0	100.0	100.0
Pangoa	100.0	100.0	100.0	100.0	100.0	100.0	100.0
Total DIRESA	100.0	100.0	100.0	100.0	100.0	100.0	100.0



Esta información es actualizada semanalmente y los datos aquí presentados están sujetos a variaciones que dependen de la actualización

