

# BOLETIN EPIDEMIOLOGICO

## REGION JUNIN

### SEMANA EPIDEMIOLOGICA

# Nº 12 2024

#### DIRECCIÓN REGIONAL DE SALUD JUNÍN

M.E. Christian D. Matamoros Vera  
Director Regional

#### EQUIPO DE EPIDEMIOLOGÍA

Mg. Ananí G. Basaldúa Galarza  
Directora(e) de Epidemiología

Lic. Enf. Doris García Inga  
Lic. Enf. Norma Luz Córdova Santiváñez  
Lic. Adm. Jacks Roy Arroyo Uchuypoma  
C.D. Ana Isabel Chávez Ortega  
Lic. Enf. Liz Verónica Quiñonez Navarro  
Téc. Inf. Eduardo Surichaqui Palacios  
Sec. María Ortega Sendón

#### CONTENIDO

- Actualidad Regional
- Análisis de situación de salud
  - Infecciones Respiratorias Agudas
  - Neumonías
  - Defunción por Neumonías
  - Enfermedades Diarreicas Agudas (Acuosas – Disenterías)
  - Defunción por Edas
- Enfermedades Transmisibles
  - Enfermedades Inmunoprevenibles
  - Enfermedades Metaxénicas
  - Tuberculosis
  - Otras Enfermedades Transmisibles
- Enfermedades NO Transmisibles
  - Muerte Materna – Perinatal
  - Transmitidas por Animales Ponzonosos
  - Enfermedades Zoonóticas
  - Diabetes
  - Efecto Tóxico de Plaguicidas
- Brotes, Emergencias y/o Desastres
- Mapa epidemiológico semanal
- Monitoreo de la información del sistema.

#### FUENTE DE DATOS:

Sistema de Vigilancia Epidemiológica:  
NotiWeb / DGE-MINSA  
SIEpi / DGE- MINSA

**Información  
para la Acción!**

#### SITUACIÓN EPIDEMIOLÓGICA DEL VIH/SIDA EN EL MUNDO, AMÉRICA LATINA, PERÚ Y LA REGIÓN JUNÍN

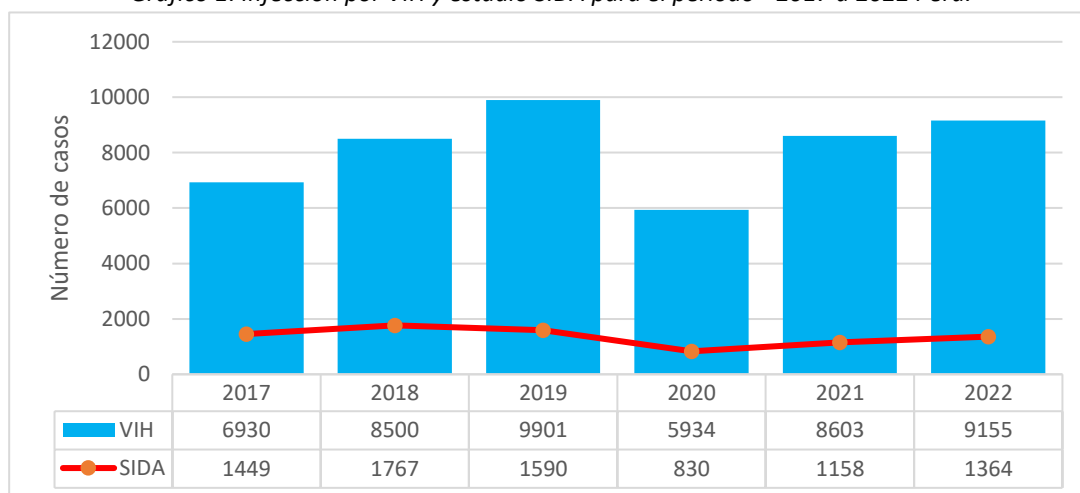
La epidemia del VIH (Virus de Inmunodeficiencia Humana) y el SIDA (Síndrome de Inmunodeficiencia Adquirida) continúa evolucionando y siendo uno de los principales problemas de salud pública en todo el mundo, en el Perú ha transcurrido más de 30 años desde que se identificó la introducción de la epidemia de VIH/SIDA.

El VIH/SIDA continúa siendo un importante problema de salud pública de difícil abordaje en todo el mundo, con una epidemiología actual compleja y dinámica, se ha cobrado 40,4 (de 32,9 a 51,3) millones de vidas. Se estima que, a finales de 2022, 39 (33.1 a 45.7) millones de personas se encontraban viviendo con VIH, de ellos 29, 8 millones (76%) se encontraban recibiendo tratamiento antirretrovírico y casi el 71% había alcanzado la supresión vírica, lo que nos indica que su salud no se ve afectada no corre el riesgo de transmitir el VIH a otras personas (1). El SIDA ha cobrado una vida cada minuto en el periodo del 2022 (630 000 aproximadamente), se identificaron 1.3 millones de casos nuevos de infección por VIH y 9.2 millones de personas siguen sin lograr un acceso al tratamiento, así mismo 43% de los niños infectados no tienen acceso al tratamiento. La epidemia del VIH sigue afectado a grupos poblacionales claves, para el año 2022 la prevalencia entre los homosexuales fue 11 veces mayor, así mismo 4 veces más entre las trabajadoras sexuales.

Desde el 2010 al 2021, se estima que el número de nuevas infecciones por VIH en América Latina aumento en un 4.7% con un aproximado de 110 000 de nuevas infecciones en el 2021, sin embargo, en el Caribe se ha producido una reducción del 28% desde el 2010 al 2021, pasando de 19 000 nuevos casos estimados a 14 000 al año. En América Latina el número de personas que fallecen por causas relacionadas al SIDA han disminuido de 40 000 en 2010 a 29 mil en el 2021. La estimación de personas que desconocen su infección es del 18% y aproximadamente 1/3 son diagnosticadas tardíamente (2).

Entre el 2017 y 2022, la curva de casos nuevos de infección por VIH muestra una tendencia ascendente, mientras que los casos de sida, muestra un comportamiento casi estacionario en los consolidados anuales en este periodo. Respecto al número de casos nuevos notificados durante el periodo 2020 – 2022, especialmente 2020, deben ser interpretados con cautela, dado el contexto de pandemia en el que se encontraba el país a causa de la COVID-19, la oportunidad de la detección nuevos diagnósticos y su notificación se ha visto afectada (3).

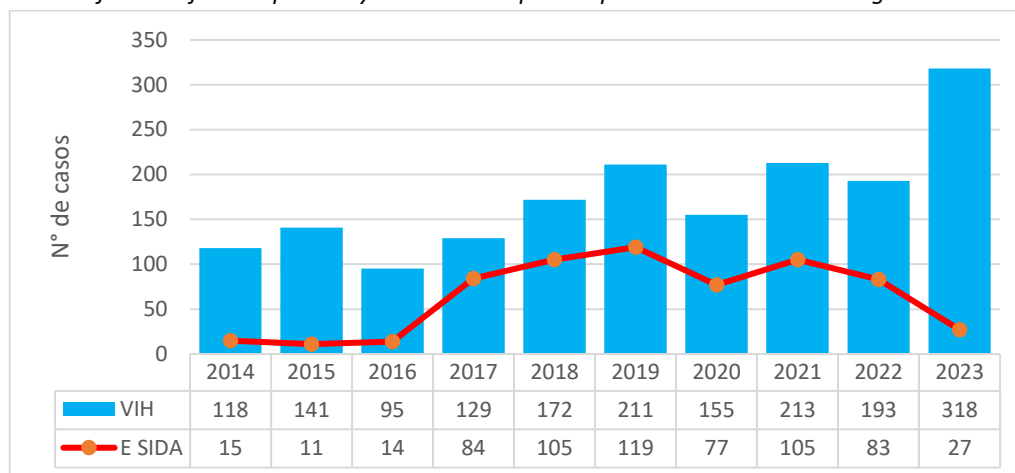
Gráfico 1: Infección por VIH y estadio SIDA para el periodo - 2017 a 2022 Perú.



Fuente: Centro Nacional de Epidemiología, Prevención y Control de Enfermedades – MINSA

La evolución de la epidemia en los casos de VIH y SIDA notificados en los últimos diez años, evidencia que entre el 2014 y 2023, la curva de casos nuevos de infección por VIH muestra una tendencia ascendente, reduciéndose a partir del 2020 al 2022; sin embargo, especialmente en el 2020 los datos deben ser interpretados con cautela, dado el contexto de pandemia en el que se encontraba el país a causa de la COVID-19, la oportunidad de la detección nuevos diagnósticos y su notificación se ha visto afectada. El estadio SIDA se mantiene constante a partir del 2017, mostrando un descenso significativo en el 2023.

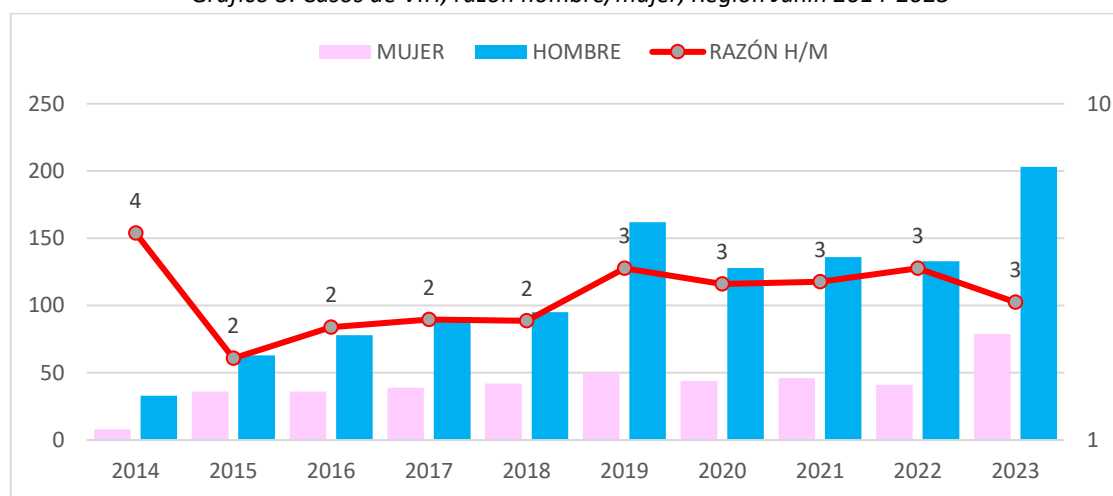
**Gráfico 2: Infección por VIH y estadio SIDA para el periodo 2014 a 2023 - Región Junín**



Fuente: Dirección Regional de Salud, Dirección ejecutiva de epidemiología – Junín: Vigilancia epidemiológica de VIH/SIDA.

La razón de masculinidad de casos de SIDA presentó cifras altas en el año 2014, este indicador fue disminuyendo, hasta un valor de 2 para el 2015 y desde el año se ha mantenido estable, volviéndose a incrementar a partir del 2019 al valor de 3; lo que nos indica que por cada mujer existe 3 varones con la infección.

**Gráfico 3: Casos de VIH; razón hombre/mujer, Región Junín 2014-2023**



Fuente: Dirección Regional de Salud, Dirección ejecutiva de epidemiología – Junín: Vigilancia epidemiológica de VIH/SIDA.

## BIBLIOGRAFÍA

1. OMS. Organización Mundial de la Salud. [Online].; 2023 [cited 2024 marzo 18. Available from: [https://www.who.int/es/news-room/fact-sheets/detail/hiv-aids?gad\\_source=1&gclid=CjwKCAjwzN-vBhAkEiwAYiO7oPZ0hzEJS7nPAdaQ9LdcVxkVZeMg\\_iNpk7GFpsxjjRG433hdiA4fqhoCEPEQAvD\\_BwE](https://www.who.int/es/news-room/fact-sheets/detail/hiv-aids?gad_source=1&gclid=CjwKCAjwzN-vBhAkEiwAYiO7oPZ0hzEJS7nPAdaQ9LdcVxkVZeMg_iNpk7GFpsxjjRG433hdiA4fqhoCEPEQAvD_BwE).
2. OPS. Organización Panamericana de la Salud. [Online].; 2022 [cited 2024 marzo 18. Available from: <https://www.paho.org/es/temas/vihsida>.
3. Centro Nacional de Epidemiología PyCdE. Ministerio de Salud. [Online].; 2023 [cited 2024 marzo 18. Available from: [https://www.dge.gob.pe/epipublic/uploads/vih-sida/vih-sida\\_202311\\_30\\_085137.pdf](https://www.dge.gob.pe/epipublic/uploads/vih-sida/vih-sida_202311_30_085137.pdf).

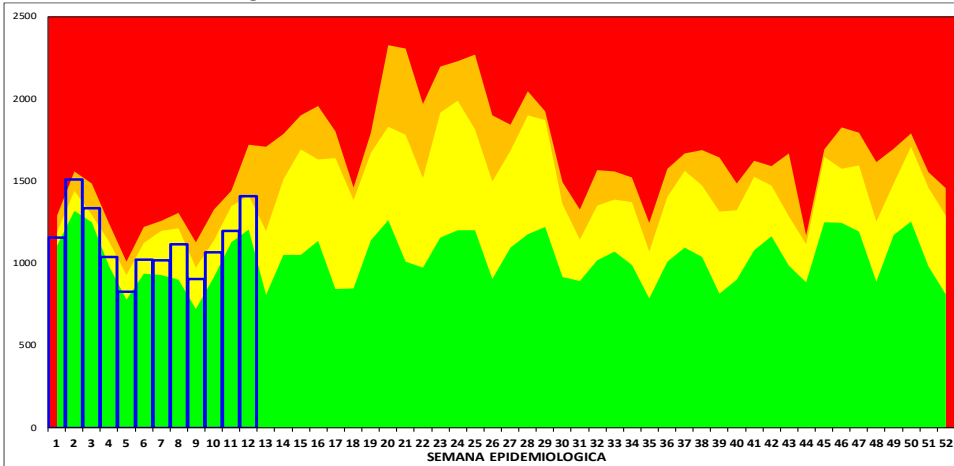
## ANÁLISIS DE SITUACIÓN DE SALUD

## INFECCIONES RESPIRATORIAS AGUDAS – NEUMONÍAS – DEFUNCIONES POR NEUMONÍAS

**IRAS:** En la Región Junín, en esta semana se ha notificado 1,404 episodios; En total se ha notificado 13,582 episodios de IRAS en < de 5 años de edad.

- **En menores de 2 meses de edad**, en esta semana se ha notificado 53 episodios, el acumulado es 492 episodios, con una T.I.A. de 19.8 por 1,000 niños.
- **De 2 a 11 meses de edad**, en esta semana se ha notificado 367 episodios, el acumulado es de 3890 episodios, con una T.I.A. de 187.2 por 1,000 niños.
- **De 1 a 4 años de edad**, en esta semana se ha notificado 984 episodios, el acumulado es de 9200 episodios, con una T.I.A. de 97.9 por 1,000 niños.

Región Junín: Canal endémico de IRAS en &lt; de 5 años

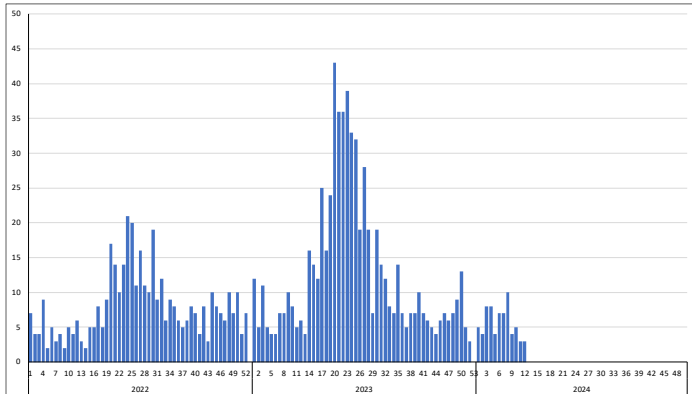
Tabla de Riesgo por Distritos  
(Tasa de Incidencia x 1000 hab.)

DISTRITO	TIA IRA < 5a
SANTA BARBARA DE MARCAPOMACOCHA	654.5
PACCHA	521.7
PALCAMAYO	504.8
CHUPURO	381.1
PACA	369.6
HUACHAC	333.3
POMACANCHA	315.2
SAN PEDRO DE CHUACO	306.5
ACO	300.0
PARCO	290.9
SANTA ROSA DE SACSAYWILLCA	289.2
LLOCLLAPAMPA	288.9
HUASAHUASI	285.7
CULLHUAS	275.0
LLAYLLA	268.7
LEONOR ORDOÑEZ	252.0
SINCOS	245.5
CARHUAMAYO	244.4
CHICCHE	238.4
SAN JUAN DE ISCOSQUE	238.1
LA UNION	237.6
PUCARA	237.4
HUERTAS	233.3
HUARICOLCA	227.3
JULCAN	222.2
ACOLLA	222.2
SAN PEDRO DE CAJAMARCA	218.4
MASMA CHICCHE	211.1
CHAMBARA	209.7
JAUIJA	208.0
JAUJA	207.6

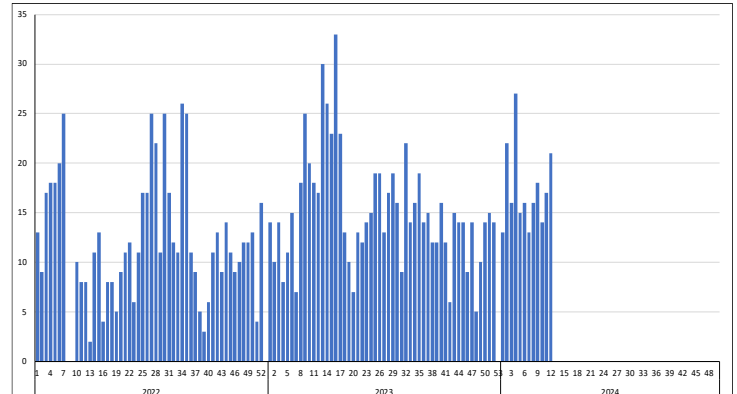
**NEUMONIAS:** En la Región Junín en esta semana se ha notificado 3 episodios, En Total se ha notificado 67 episodios de neumonías en < de 5 años de edad.

- **En menores de 2 meses**, en esta semana se ha notificado 0 episodios, el acumulado es de 8 episodios.
- **De 2 a 11 meses**, en esta semana se ha notificado 1 episodios, el acumulado es de 32 episodios.
- **De 1 a 4 años**, en esta semana se ha notificado 2 episodios, el acumulado es de 27 episodios.
- **En mayores de 60 años**, en esta semana se ha notificado 17 episodios, el acumulados es de 197 episodios.

TENDENCIA NEUMONIAS &lt;5 años



TENDENCIA NEUMONIAS &gt;60 años



**DEFUNCIONES POR NEUMONIAS (Todos los Grupos de Edad):** En la presente semana se ha notificado 0 defunción(es), en total se tiene 27 defunción(es).

## REGIÓN JUNÍN: DISTRIBUCIÓN DE CASOS DE IRAS Y NEUMONÍAS EN &lt; 5 AÑOS POR PROVINCIAS

PROVINCIA	Casos de IRAS en niños < 5 años		Casos de NEUMONIAS en niños < 5 años		Casos de NEUMONIAS en niños > 5 años		Defunciones en niños < 5 años		Defunciones en > 5 años	
	Casos de la Semana	Casos Acumulados	Casos de la Semana	Casos Acumulados	Casos de la Semana	Casos Acumulados	Casos de la Semana	Casos Acumulados	Casos de la Semana	Casos Acumulados
CHANCHAMAYO	163	1,568		6		14				2
CHUPACA	80	601		1	2	22				2
CONCEPCION	63	738		2	1	14				1
HUANCAJO	489	4,554	2	30	17	155				12
JAUIJA	101	1,036	1	4	3	13				4
JUNIN	47	358		2		5				
SATIPO	315	3,190		17		21		1		1
TARMA	101	1,015		4	3	26				4
YAULI	45	522		1	3	32				
Total	1,404	13,582	3	67	29	302	0	1	0	26

## ENFERMEDADES DIARREICAS AGUDAS – ACUOSAS Y DISENTERICAS – DEFUNCIONES POR EDAS

**DIARREA AGUDA ACUOSA:** En la Región Junín, en total de EDAS en esta semana se ha notificado 775 episodios, el acumulado es de 9018 episodios.

- En menores de 5 años, en esta semana se ha notificado 347 episodios, el acumulado es de 3855 episodios.
- De 1 a 4 años, en esta semana se ha notificado 246 episodios, el acumulado es de 2778 episodios.
- En menores de 1 año, en esta semana se ha notificado 101 episodios, el acumulado es de 1077 episodios.
- En mayores de 5 años, en esta semana se ha notificado 428 episodios, el acumulado es de 5163 episodios.

**DEFUNCION POR EDAS:** En esta semana, se ha notificado 0 defunción(es), en total se tiene 2 defunción(es).

**DISENTERICAS:** En la Región Junín, en esta semana se ha notificado 0 episodios(s), el acumulado es de 33 episodios de disenterías en menores de 5 años.

### Región Junín: Canal endémico de EDAs en < de 5 años

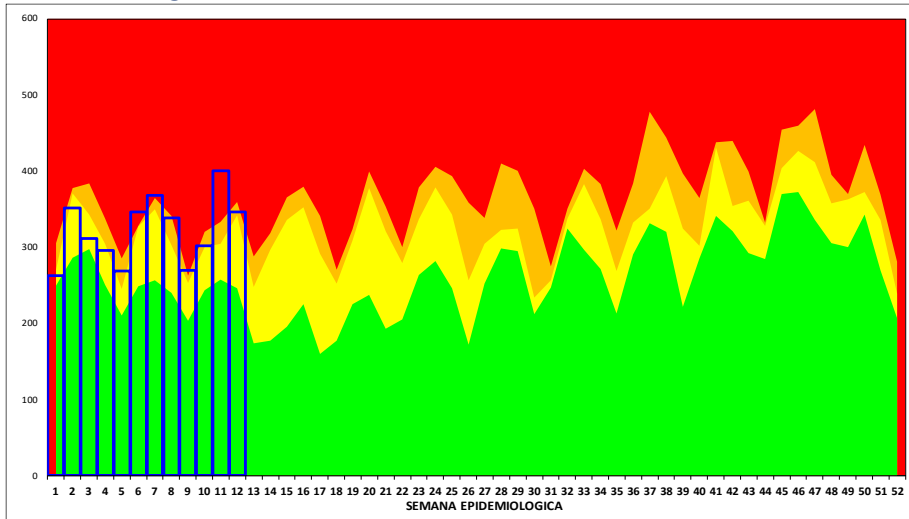


Tabla de Riesgo por Distritos  
(TIA x 1000 hab.)

DISTRITO	TIA EDAs <5 a
SANTA BARBARA DE CARACO	127.3
LLAYLLA	100.0
HUARIPAMPA	96.5
HUACRAPUQUIO	84.5
JULCAN	83.3
PACA	79.4
LLOCLLAPAMPA	78.4
ULCUMAYO	77.9
PARCO	77.8
SANTA ROSA DE SACCO	72.3
LA UNION	71.7
COCHAS	70.0
PARIAHUANCA	69.8
PANGO	65.9
SANTO DOMINGO DE ACOS	65.2
SAN JUAN DE ISCOS	61.0
PALCAMAYO	60.8
CHUPURO	60.4
RICRAN	59.8
JAUIJA	59.4
SINCOS	58.8
HUASAHUASI	57.1
EL MANTARO	56.4
HUASICANCHA	55.8
HUACHAC	55.6
LEONOR ORDOÑEZ	54.5
MUQUIYAUYO	54.5
COLCA	53.8
JUNIN	53.6
MARISCAL CASTILLA	53.2
	50.8

### REGIÓN JUNÍN: DISTRIBUCIÓN DE CASOS DE EDAS ACUOSAS Y DISENTERICAS EN < 5 DE AÑOS POR PROVINCIAS

PROVINCIA	Casos de EDAs en niños <1 año		Casos de EDAs en niños de 1 a 4 años		Casos de EDAs en > 5 años		Defunciones		Disenterias en niños <5 años	
	Casos de la Semana	Casos Acumulados	Casos de la Semana	Casos Acumulados	Casos de la Semana	Casos Acumulados	Casos de la Semana	Casos Acumulados	Casos de la Semana	Casos Acumulados
CHANCHAMAYO	16	157	34	463	42	543		1		
CHUPACA	2	50	6	91	16	174		1		
CONCEPCION	4	34	10	138	32	340				1
HUANCAYO	33	355	67	695	149	2,054				11
JAUIJA	7	62	16	169	43	510				4
JUNIN	3	31	9	78	15	165				
SATIPO	27	305	78	889	29	365				14
TARMA	6	62	18	184	64	557				2
YAULI	3	21	8	71	38	455				1
<b>Total</b>	<b>101</b>	<b>1,077</b>	<b>246</b>	<b>2,778</b>	<b>428</b>	<b>5,163</b>	<b>0</b>	<b>2</b>	<b>0</b>	<b>33</b>

## VIGILANCIA DE ENFERMEDADES TRANSMISIBLES

### REGIÓN JUNÍN: ENFERMEDADES INMUNOPREVENIBLES POR DAÑOS Y PROVINCIAS

Provincia	ESAVI - EVENTO ADVERSO POST		HEPATITIS B		PARALISIS FLACIDA AGUDA		PAROTIDITIS		PAROTIDITIS CON COMPLICACIONES		RUBEOLA		RUBEOLA CONGENITA		SARAMPION		TETANOS		TOS FERINA		VARICELA CON OTRAS		VARICELA SIN COMPLICACIONES	
	Casos de la semana	Casos Acumulados	Casos de la semana	Casos Acumulados	Casos de la semana	Casos Acumulados	Casos de la semana	Casos Acumulados	Casos de la semana	Casos Acumulados	Casos de la semana	Casos Acumulados	Casos de la semana	Casos Acumulados	Casos de la semana	Casos Acumulados	Casos de la semana	Casos Acumulados	Casos de la semana	Casos Acumulados	Casos de la semana	Casos Acumulados	Casos de la semana	Casos Acumulados
CHANCHAMAYO				12							1	5			2					1				1
CHUPACA																								3
CONCEPCION																								2
HUANCAYO			2	11	1	1	1	1			1				1	7							1	7
JAUIJA															1	1						1		1
JUNIN																								
SATIPO				16		1														1				3
TARMA															1		1			2				6
YAULI																								1
<b>Total</b>	<b>0</b>	<b>0</b>	<b>2</b>	<b>39</b>	<b>1</b>	<b>2</b>	<b>1</b>	<b>1</b>	<b>0</b>	<b>0</b>	<b>1</b>	<b>6</b>	<b>0</b>	<b>0</b>	<b>2</b>	<b>11</b>	<b>0</b>	<b>1</b>	<b>0</b>	<b>4</b>	<b>0</b>	<b>1</b>	<b>1</b>	<b>24</b>

En esta semana se notifica: 0 casos(s) de ESAVI - EVENTO ADVERSO POST VACUNAL, 2 casos(s) de HEPATITIS B, 1 caso(s) de PARALISIS FLACIDA AGUDA, 1 caso(s) de PAROTIDITIS, 0 caso(s) de PAROTIDITIS CON COMPLICACIONES, 1 caso(s) de RUBEOLA, 0 caso(s) de RUBEOLA CONGENITA, 2 caso(s) de SARAMPION, 0 caso(s) de TETANOS, 0 caso(s) de TOS FERINA, 0 caso(s) de VARICELA CON OTRAS COMPLICACIONES, 1 caso(s) de VARICELA SIN COMPLICACIONES.

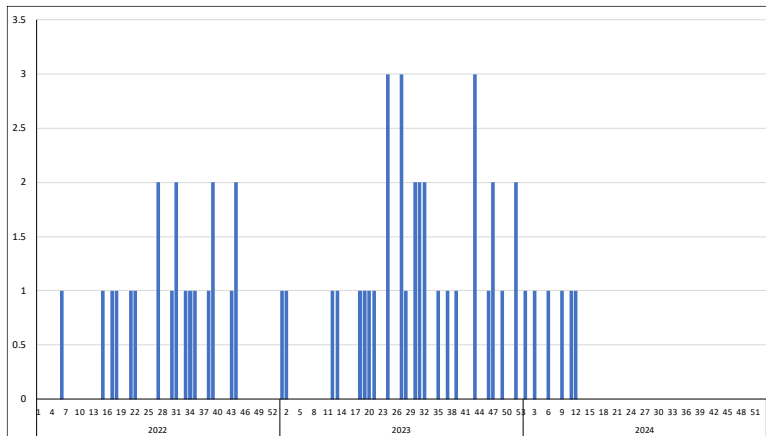
## Guillain Barre

En esta semana se notifica 2 caso(s), teniéndose un total de 6 caso(s); Se actúa con la emisión de la Alerta Epidemiológica AE-05-2019 EPI-RSJ- DIRESA Junín -2019.

Tabla de Riesgo por Distrito

PROVINCIA	DISTRITO	TIA
CONCEPCION	SAN JOSE DE QUERO	0.18
HUANCAYO	HUANCAYO	0.01
SATIPO	PANGO	0.01
	RIO NEGRO	0.03
TARMA	TARMA	0.02
	HUARICOLCA	0.61
<b>Total</b>		<b>0.004</b>

Curva Histórica



## REGIÓN JUNÍN: ENFERMEDADES METAXÉNICAS POR DAÑOS Y PROVINCIAS

Provincia	DENGUE SIN SEÑALES DE ALARMA		DENGUE CON SEÑALES DE ALARMA		DENGUE GRAVE		ENFERMEDAD DE CHAGAS		FIEBRE AMARILLA SELVATICA		LEISHMANIASIS CUTANEA		LEISHMANIASIS MUCOCUTANEA		MALARIA POR P. VIVAX		ZIKA		ZIKA SINTOMATICO EN GESTANTES	
	Casos de la semana	Casos Acumulados	Casos de la semana	Casos Acumulados	Casos de la semana	Casos Acumulados	Casos de la semana	Casos Acumulados	Casos de la semana	Casos Acumulados	Casos de la semana	Casos Acumulados	Casos de la semana	Casos Acumulados	Casos de la semana	Casos Acumulados	Casos de la semana	Casos Acumulados	Casos de la semana	Casos Acumulados
CHANCHAMAYO	213	1,845	15	137		6		1		3	1	37		5		1				
CHUPACA																				
CONCEPCION																				
HUANCAYO	3	9		3								1								
JAUIJA	1	4																		
JUNIN	1	5		1																
SATIPO	163	1,673	11	141		3		1		3	1	42	2	3	17	127				
TARMA																				
YAULI																				
Total	381	3,536	26	282	0	9	0	2	0	6	2	80	2	8	17	128	0	0	0	0

## Dengue:

En la presente semana se notifica 418 caso(s), en total se ha notificado 3906 caso(s), 3827 caso(s) son autóctonos, 79 caso(s) son importados de otras regiones, el 41.6% fue notificado por la Red CHANCHAMAYO, el 31.6% por la Red SATIPO, el 14.4% por la Red PICHANAQUI, el 8.1% por la Red PANGO.

El (33.1%) son casos Confirmados, el (0.5%) son casos Probables, el (66.4%) son casos Descartados.

El: 92.3% son DENGUE SIN SIGNOS DE ALARMA, el 7.5% son DENGUE CON SIGNOS DE ALARMA, el 0.2% son DENGUE GRAVE.

CURVA HISTORICA

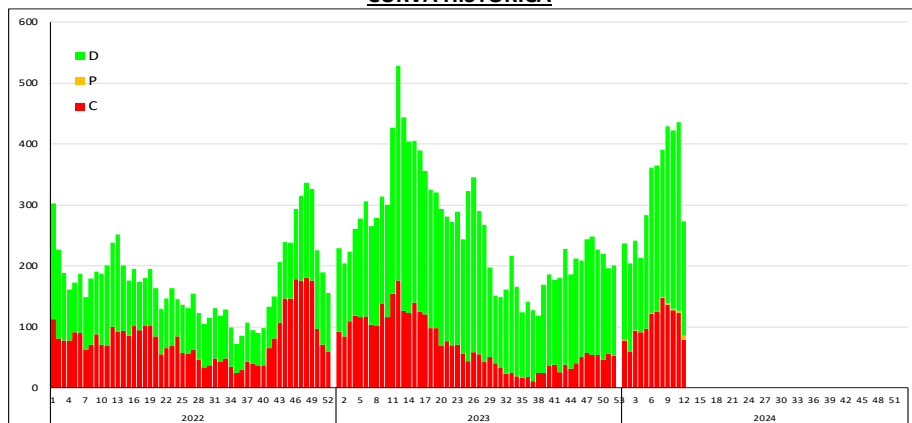
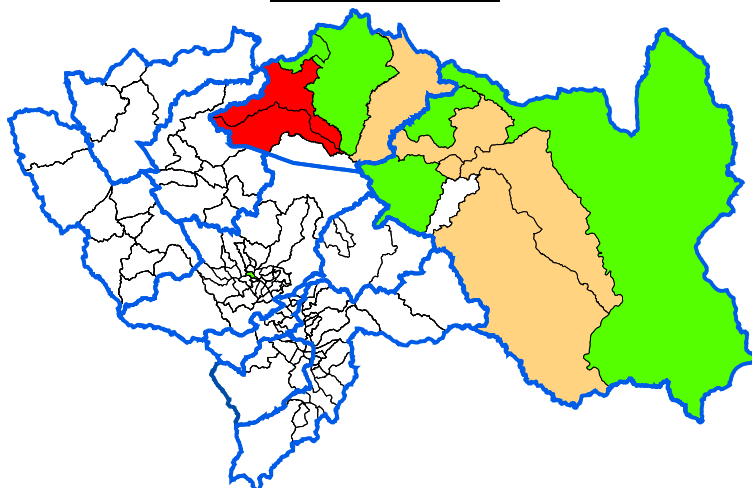


Tabla de Riesgo por Distritos

PROVINCIA	DISTRITO	TIA
CHANCHAMAYO	CHANCHAMAYO	9.03
	PERENE	0.98
	PICHANAQUI	1.74
	SAN LUIS DE SHUARO	1.35
	SAN RAMON	8.90
	VITOC	0.62
SATIPO	SATIPO	4.61
	COVIRIALI	1.93
	LLAYLLA	1.28
	MAZAMARI	2.29
	PAMPA HERMOSA	0.29
	PANGO	3.29
	RIO NEGRO	0.76
	RIO TAMBO	0.69
	VIZCATAN DEL ENE	0.33

TIA x distritos x 1,000 hab.

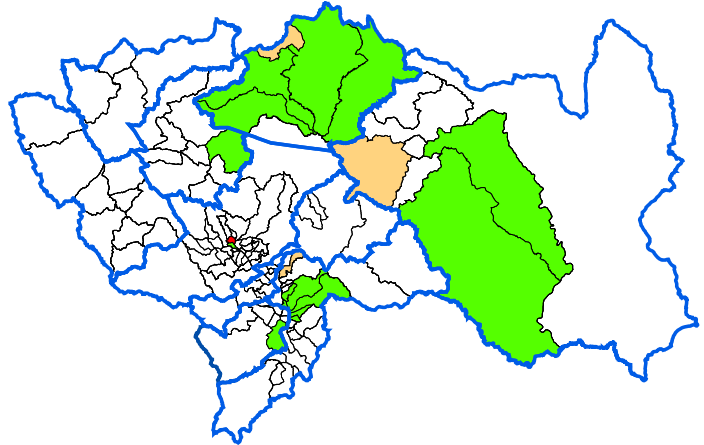
MAPA DE RIESGO 2024



## REGIÓN JUNÍN: DISTRIBUCIÓN DE TUBERCULOSIS POR PROVINCIAS

## MAPA DE RIESGO 2024

En esta semana se notifica: 0 casos de TBC ABANDONO RECUPERADO, 0 casos de TBC EXTENSAMENTE RESISTENTE (T), 0 casos de TBC MILIAR, 0 casos de TBC MONORESISTENTE, 0 casos de TBC MULTIDROGORESISTENTE, 0 casos de TBC POLIRESISTENTE, 5 casos de TBC PULMONAR C/CONF. BACTERIOL, 3 casos de TBC PULMONAR S/CONF. BACTERIOL, 0 casos de TBC RECAIDA, 0 casos de TUBERCULOSIS EXTRAPULMONAR .



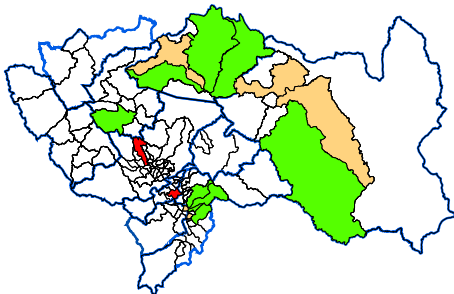
Provincia	TBC ABANDONO RECUPERADO		TBC EXTENSAMENTE RESISTENTE (T)		TBC MILIAR		TBC MONORESISTENTE		TBC MULTIDROGORESIST		TBC POLIRESISTENTE		TBC PULMONAR C/CONF. BACTERIOL		TBC PULMONAR S/CONF. BACTERIOL		TBC RECAIDA		TUBERCULOSIS EXTRAPULMONAR	
	Casos de la semana	Casos Acumulados	Casos de la semana	Casos Acumulados	Casos de la semana	Casos Acumulados	Casos de la semana	Casos Acumulados	Casos de la semana	Casos Acumulados	Casos de la semana	Casos Acumulados	Casos de la semana	Casos Acumulados	Casos de la semana	Casos Acumulados	Casos de la semana	Casos Acumulados	Casos de la semana	Casos Acumulados
CHANCHAMAYO							1						3	32	2	7				1
CHUPACA														1						1
CONCEPCION																				
HUANCAYO					1								2	16	1	2				10
JAUIJA														1						2
JUNIN															1					
SATIPO									2					5						1
TARMA													1		1					
YAULI																				
<b>Total</b>	<b>0</b>	<b>0</b>	<b>0</b>	<b>0</b>	<b>0</b>	<b>1</b>	<b>0</b>	<b>1</b>	<b>0</b>	<b>2</b>	<b>0</b>	<b>0</b>	<b>5</b>	<b>56</b>	<b>3</b>	<b>14</b>	<b>0</b>	<b>0</b>	<b>0</b>	<b>15</b>

## REGIÓN JUNÍN: DISTRIBUCIÓN DE OTRAS ENFERMEDADES TRANSMISIBLES POR PROVINCIAS

En esta semana se notifica: 4 casos de HEPATITIS A, 3 casos de INFECCION POR VIH, 1 casos de SIFILIS CONGENITA, 4 casos de SIFILIS MATERNA, 0 casos de SIND. INMUNODEF. ADQUIRI.

Provincia	HEPATITIS A		INFECCION POR VIH		SIFILIS CONGENITA		SIFILIS MATERNA		SIND. INMUNODEF. ADQUIRI	
	Casos de la semana	Casos Acumulados	Casos de la semana	Casos Acumulados	Casos de la semana	Casos Acumulados	Casos de la semana	Casos Acumulados	Casos de la semana	Casos Acumulados
CHANCHAMAYO		1	2	13			2	8		1
CHUPACA		1		1						
CONCEPCION				1						
HUANCAYO	4	9		21		4		10		
JAUIJA			1	4		2		1		
JUNIN				1						
SATIPO		2		16	1	2	2	18		
TARMA				1						
YAULI										
<b>Total</b>	<b>4</b>	<b>13</b>	<b>3</b>	<b>58</b>	<b>1</b>	<b>8</b>	<b>4</b>	<b>37</b>	<b>0</b>	<b>1</b>

## MAPA DE RIESGO DE VIH



## VIGILANCIA DE ENFERMEDADES NO TRANSMISIBLES

## REGIÓN JUNÍN: DISTRIBUCIÓN DE CASOS DE MUERTE MATERNA Y MATERNO PERINATAL POR PROVINCIAS

Provincia	MUERTE MATERNA DIRECTA		MUERTE MATERNA INCIDENTAL		MUERTE MATERNA INDIRECTA		MUERTE PERINATAL	
	Casos de la semana	Casos Acumulados	Casos de la semana	Casos Acumulados	Casos de la semana	Casos Acumulados	Casos de la semana	Casos Acumulados
CHANCHAMAYO		1					1	6
CHUPACA								3
CONCEPCION								1
HUANCAYO								17
JAUIJA								3
JUNIN								
SATIPO		1					2	6
TARMA					1			5
YAULI								2
<b>Total</b>	<b>0</b>	<b>2</b>	<b>0</b>	<b>0</b>	<b>0</b>	<b>1</b>	<b>3</b>	<b>43</b>

En esta semana se notifica: 0 casos de MUERTE MATERNA DIRECTA, 0 casos de MUERTE MATERNA INCIDENTAL, 0 casos de MUERTE MATERNA INDIRECTA, 3 casos de MUERTE PERINATAL.

En total se tiene: 2 casos de MUERTE MATERNA DIRECTA, 0 caso de MUERTE MATERNA INCIDENTAL, 1 casos de MUERTE MATERNA INDIRECTA, 43 casos de MUERTE PERINATAL.



## ENF. TRANSMITIDAS POR ANIMALES PONZOÑOSOS

En esta semana se notifica 3 casos de LOXOCELISMO, 3 caso de OFIDISMO. En total se tiene: 33 casos de LOXOCELISMO, 53 casos de OFIDISMO.

## ENFERMEDADES ZOONOTICAS

En esta semana se notifica 3 casos de CISTICERCOSIS, 0 casos de HIDATIDOSIS, 1 caso de LEPTOSPIROSIS. En total se tiene: 22 casos de CISTICERCOSIS, 33 casos de HIDATIDOSIS, 19 casos de LEPTOSPIROSIS.

## DIABETES

En esta semana se notifica: 1 casos de DIABETES MELLIT. NO ESPECIF. , 19 casos de DIABETES MELLIT. NO INSULINODE, 0 casos de DIABETES MELLITUS EN EL EMBARAZO, 0 casos de DIABETES MELLITUS INSULINODEPE, 0 casos de OTRAS DIABETES MELL. ESPEC.

En total se tiene: 13 casos de DIABETES MELLIT. NO ESPECIF., 313 casos de DIABETES MELLIT. NO INSULINODE, 0 casos de DIABETES MELLITUS EN EL EMBARAZO, 0 casos de DIABETES MELLITUS INSULINODEPE, 0 casos de OTRAS DIABETES MELL. ESPEC..

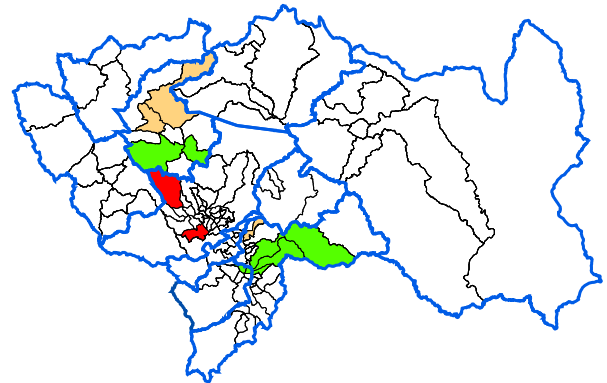
Provincia	TRANSMITIDAS POR ANIMALES PONZOÑOSOS				ENFERMEDADES ZOONOTICAS						DIABETES							
	LOXOCELISMO		OFIDISMO		CISTICERCOSIS		HIDATIDOSIS		LEPTOSPIROSIS		DIABETES MELLIT. NO ESPECIF.		DIABETES MELLIT. NO INSULINODE		DIABETES MELLITUS EN EL EMBARAZO		DIABETES MELLITUS INSULINODEPE	
	Casos de la semana	Casos Acumulados	Casos de la semana	Casos Acumulados	Casos de la semana	Casos Acumulados	Casos de la semana	Casos Acumulados	Casos de la semana	Casos Acumulados	Casos de la semana	Casos Acumulados	Casos de la semana	Casos Acumulados	Casos de la semana	Casos Acumulados	Casos de la semana	Casos Acumulados
CHANCHAMAYO			3	20				1	1	6	1	3		59				
CHUPACA		1						6				1		10				
CONCEPCION						2							2	15				
HUANCAYO		19			2	12		15			1	8	11	119				
JAUIJA	2	11			1	2		1					2	19				
JUNIN								4						5				
SATIPO	1	2		33		1		1		12		1	2	26				
TARMA								1					2	57				
YAULI						5		4						3				
<b>Total</b>	<b>3</b>	<b>33</b>	<b>3</b>	<b>53</b>	<b>3</b>	<b>22</b>	<b>0</b>	<b>33</b>	<b>1</b>	<b>19</b>	<b>1</b>	<b>13</b>	<b>19</b>	<b>313</b>	<b>0</b>	<b>0</b>	<b>0</b>	<b>0</b>

## REGIÓN JUNÍN: EFECTO TÓXICO DE PLAGUICIDAS

En esta semana se notifica: 0 casos de EFECTO TOXICO DE OTRAS SUSTANCIAS INORGANICAS, 0 casos de EFECTO TOXICO DE PLAGUICIDAS, HERBICIDAS Y FUNGICIDAS, 0 casos de INSEC. HALOGENADOS, 1 casos de INSEC. ORG. FOSF. Y CARB, 0 casos de OTROS INSECTICIDAS, 0 casos de OTROS PLAGUICIDAS, 0 casos de PLAGUICIDA NO ESPECIFICADO, 0 casos de RODENTICIDAS.

En total se tiene : 0 casos de EFECTO TOXICO DE OTRAS SUSTANCIAS INORGANICAS, 2 casos de EFECTO TOXICO DE PLAGUICIDAS, 0 casos de HERBICIDAS Y FUNGICIDAS, 1 casos de INSEC. HALOGENADOS, 32 casos de INSEC. ORG. FOSF. Y CARB, 3 casos de OTROS INSECTICIDAS, 2 casos de OTROS PLAGUICIDAS, 2 casos de PLAGUICIDA NO ESPECIFICADO

MAPA DE RIESGO



Provincia	EFECTO TOXICO DE OTRAS SUSTANCIAS INORGANICAS		EFECTO TOXICO DE PLAGUICIDAS		HERBICIDAS Y FUNGICIDAS		INSEC. HALOGENADOS		INSEC. ORG. FOSF. Y CARB		OTROS INSECTICIDAS		OTROS PLAGUICIDAS		PLAGUICIDA NO ESPECIFICADO	
	Casos de la semana	Casos Acumulados	Casos de la semana	Casos Acumulados	Casos de la semana	Casos Acumulados	Casos de la semana	Casos Acumulados	Casos de la semana	Casos Acumulados	Casos de la semana	Casos Acumulados	Casos de la semana	Casos Acumulados	Casos de la semana	Casos Acumulados
CHANCHAMAYO												1				
CHUPACA				1					1	3		1				1
CONCEPCION													1			1
HUANCAYO								1		12			1			
JAUIJA				1						2						
JUNIN										2						
SATIPO																
TARMA										13		1				
YAULI																
<b>Total</b>	<b>0</b>	<b>0</b>	<b>0</b>	<b>2</b>	<b>0</b>	<b>0</b>	<b>0</b>	<b>1</b>	<b>1</b>	<b>32</b>	<b>0</b>	<b>3</b>	<b>0</b>	<b>2</b>	<b>0</b>	<b>2</b>

## BROTOS: AÑO 2024

BROTOS AÑO 2024 MES: ENERO- MARZO

Nº	EVENTO	RED/ HOSPITAL	LOCALIDAD	FECHA DE NOTIFICACION	Nº DE AFECTADOS	Nº DE DEFUNCIONES	Nº DE INFORMES
1	TOS FERINA	SATIPO	RIO TAMBO -CCNN TSOROJA	8/01/2024	8	0	1
2	VARICELA SIN COMPLICACIONES JUNIN	JUNIN	JUNIN	8/01/2024	2	0	3
3	DENGUE SIN SEÑALES DE ALARMA	PANGOA	PANGOA	18/01/2024	44	0	1
4	DIFTERIA	HOSPITAL DAC	CHILCA	19/01/2024	1	0	3
5	DENGUE SIN SEÑALES DE ALARMA	MR . MAZAMARI	MAZAMARI	26/01/2024	12	0	2
6	DENGUE SIN SEÑALES DE ALARMA	HOSPITAL C D MARINI C	CHANCHAMAYO	6/02/2024	24	0	1
7	SARMPION	HOSPITAL EI CARMEN	HUANCAYO	18/02/2024	1	0	1
8	DENGUE SIN SEÑALES DE ALARMA	RED SATIPO	SATIPO	23/02/2024	64	0	1
9	RUEBEOLA	MRS SAN RAMON	SAN RAMON ARIAS ADAVILA	23/02/2024	1	0	1
10	SOSPECHA DE TOS FERINA	PICHANAKI	UNION SHIMASHIRO	28/02/2024	1	0	1
11	DESBORDE DEL RIO CUNAS	VALLE DEL MANTARO	PILCOMAYO	2/03/2024	1	0	1
12	SARMPION RUBEOLA	HDJ-JAUJA	YAUYS	20/03/2024	1	0	1
13	ETA	HUANCAYO-OCOPILLA	I.E.P. D.UNI	21/03/2024	6	0	1

## MAPA EPIDEMIOLOGICO

## INFECCIONES RESPIRATORIAS AGUDAS

	TIA (x 100,000)	TENDENCIA SEMANAL DE CASOS
IRA <5 a	13582.0	
NEU <5 a	67.0	
NEU >60 a	197.0	
SOB <5 a	231.0	

## ENFERMEDADES DIARREICAS AGUDAS

	TIA (x 100,000)	TENDENCIA SEMANAL DE CASOS
DAA <5 a	33.6	
DAA >5 a	4.1	
DIS <5 a	0.3	

## FEBRILES

	TIA (x 1,000)	TENDENCIA SEMANAL DE CASOS
FEB TOTAL	40.2	

## Dx. INDIVIDUALES

CISTICERCOSIS  
DEFUNCION POR EDA  
DEFUNCION POR NEUMONIA  
DENGUE CON SIGNOS DE ALARMA  
DENGUE GRAVE  
DENGUE SIN SIGNOS DE ALARMA  
DIABETES MELLIT. NO ESPECIF.  
DIABETES MELLIT. NO INSULINODE  
DIFTERIA  
EFECTO TOXICO DE PLAGUICIDAS  
ENFERMEDAD DE CARRION AGUDA  
ENFERMEDAD DE CHAGAS  
FIEBRE AMARILLA SELVATICA  
HEPATITIS A  
HEPATITIS B  
HEPATITIS C  
HIDATIDOSIS  
INFECC. RESP. AGUDA GRAVE INUSITA  
INFECCION POR VIH  
INFECCIONES RESP. AGUDAS INUSITA  
INSEC. HALOGENADOS  
INSEC. ORG. FOSF. Y CARBAMATOS  
LEISHMANIASIS CUTANEA  
LEISHMANIASIS MUCOCUTANEA  
LEPTOSPIROSIS  
LOXOCELISMO  
MALARIA POR P. VIVAX  
MUERTE MATERNA DIRECTA  
MUERTE MATERNA INDIRECTA  
MUERTE PERINATAL  
OFIDISMO  
OTROS INSECTICIDAS  
OTROS PLAGUICIDAS  
PARALISIS FLACIDA AGUDA  
PLAGUICIDA NO ESPECIFICADO  
RODENTICIDAS  
RUBEOLA

## TENDENCIA SEMANAL DE CASOS

## Dx. INDIVIDUALES

RUBEOLA CONGENITA CENTINELA  
SARAMPION  
SIFILIS CONGENITA  
SIFILIS MATERNA  
SIFILIS NO ESPECIFICADA  
SIND. INMUNODEF. ADQUIRID-SIDA  
SINDROME DE GUILLAIN BARRE  
TBC MILIAR  
TBC MONORESISTENTE  
TBC MULTIDROGORESISTENTE (TB M  
TBC PULMONAR C/CONF. BACTERIOL  
TBC PULMONAR S/CONF. BACTERIOL  
TBC RESPIRATORIA NO ESPECIFIC  
TETANOS  
TOS FERINA  
TUBERCULOSIS EXTRAPULMONAR  
VARICELA CON OTRAS COMPLICACION  
VARICELA SIN COMPLICACIONES

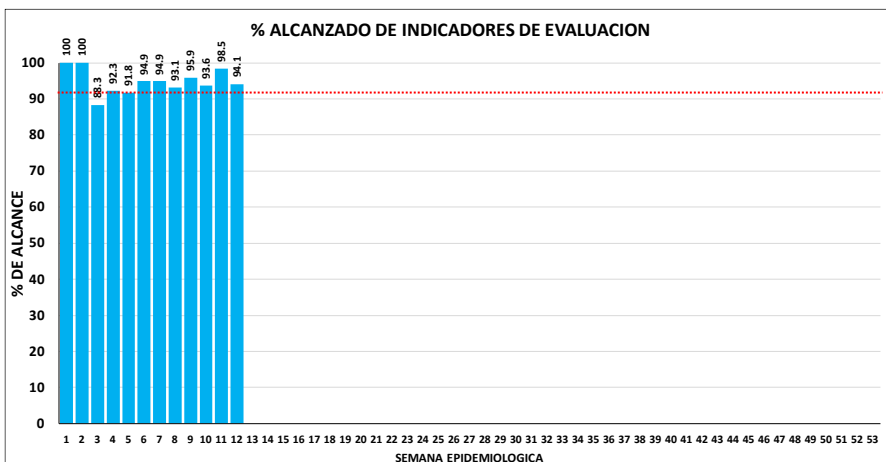
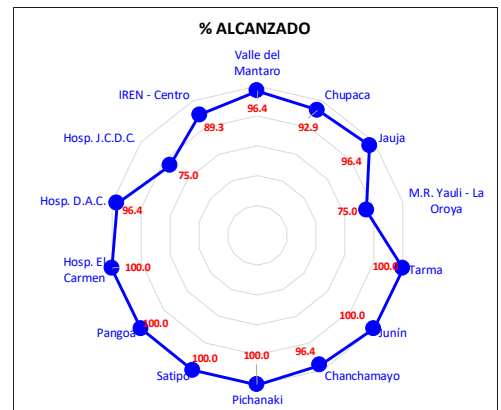
## TENDENCIA SEMANAL DE CASOS

## MONITOREO DE LA INFORMACIÓN DEL SISTEMA DE VIGILANCIA EPIDEMIOLÓGICA

Para el año 2020 según **Resolución Directoral N° 133** del 28 de febrero del 2019 se aprueba la conformación de 14 Unidades ejecutoras, las cuales serán una unidad de epidemiología quienes deben notificar semanalmente. **EL PUNTAJE MÍNIMO ACEPTABLE ES 92%.**

## INDICADORES DE MONITOREO DE LA INFORMACIÓN - S.E. 12- 2024

U.E.	OPORTUNIDAD	COBERTURA	CALIDAD DEL DATO	RETROALIMENTACION	TOTAL
Valle del Mantaro	85.7	100.0	100.0	100.0	96.4
Chupaca	71.4	100.0	100.0	100.0	92.9
Jauja	85.7	100.0	100.0	100.0	96.4
M.R. Yauli - La Oroya	100.0	100.0	0.0	100.0	75.0
Tarma	100.0	100.0	100.0	100.0	100.0
Junín	100.0	100.0	100.0	100.0	100.0
Chanchamayo	85.7	100.0	100.0	100.0	96.4
Pichanaki	100.0	100.0	100.0	100.0	100.0
Satipo	100.0	100.0	100.0	100.0	100.0
Pangoa	100.0	100.0	100.0	100.0	100.0
Hosp. El Carmen	100.0	100.0	100.0	100.0	100.0
Hosp. D.A.C.	85.7	100.0	100.0	100.0	96.4
Hosp. J.C.D.C.	100.0	100.0	0.0	100.0	75.0
IREN - Centro	57.1	100.0	100.0	100.0	89.3
<b>Total DIRESA</b>	<b>90.8</b>	<b>100.0</b>	<b>85.7</b>	<b>100.0</b>	<b>94.1</b>



## Indicador Oportunidad:

REDES U.E.	S.E. 12						
	Fecha de Notif. Diaria hasta las 10:00 am.						
	17	18	19	20	21	22	23
VALLE DEL MANTARO	Si	No	Si	Si	Si	Si	Si
CHUPACA	Si	Si	Si	No	Si	No	Si
JAUJA	Si	Si	Si	Si	No	Si	Si
YAUJI - LA OROYA	Si	Si	Si	Si	Si	Si	Si
TARMA	Si	Si	Si	Si	Si	Si	Si
JUNIN	Si	Si	Si	Si	Si	Si	Si
CHANCHAMAYO	Si	Si	Si	No	Si	Si	Si
PICHANAKI	Si	Si	Si	Si	Si	Si	Si
SATIPO	Si	Si	Si	Si	Si	Si	Si
PANGO	Si	Si	Si	Si	Si	Si	Si
HOSP. EL CARMEN	Si	Si	Si	Si	Si	Si	Si
HOSP. D.A.C	No	Si	Si	Si	Si	Si	Si
HOSP. J.C.D.M.	Si	Si	Si	Si	Si	Si	Si
IREN - CENTRO	No	Si	Si	No	Si	Si	No

**Indicador Calidad de Dato:** Microred La Oroya, notificó Dx. Individual de Faringitis Aguda y Rinofaringitis Aguda con Tipo de Dx. Como "D"; Hosp. J.C.D.C. – Chyo. Registra 1 caso de TBC Pulmonar con Tipo Dx. "D".

**Seguimiento:** Existe un caso de Dengue Sin Signos de Alarma con tipo de Dx. "Probable", notificado por CM CONCEPCION – ESSALUD en la S.E. 04-2024, el caso proviene de Chiclayo.