

BOLETIN EPIDEMIOLOGICO

REGION JUNIN

SEMANA EPIDEMIOLOGICA

Nº 13 2024

DIRECCIÓN REGIONAL DE SALUD JUNÍN

M.E. Christian D. Matamoros Vera
Director Regional

EQUIPO DE EPIDEMIOLOGÍA

Mg. Ananí G. Basaldúa Galarza
Directora(e) de Epidemiología

Lic. Enf. Doris García Inga
Lic. Enf. Norma Luz Córdova Santiviáñez
Lic. Adm. Jacks Roy Arroyo Uchuypoma
C.D. Ana Isabel Chávez Ortega
Lic. Enf. Liz Verónica Quiñonez Navarro
Téc. Inf. Eduardo Surichaqui Palacios
Sec. María Ortega Sendón

CONTENIDO

- Actualidad Regional
- Análisis de situación de salud
 - Infecciones Respiratorias Agudas
 - Neumonías
 - Defunción por Neumonías
 - Enfermedades Diarreicas Agudas (Acuosas – Disenterías)
 - Defunción por Edas
- Enfermedades Transmisibles
 - Enfermedades Inmunoprevenibles
 - Enfermedades Metaxénicas
 - Tuberculosis
 - Otras Enfermedades Transmisibles
- Enfermedades NO Transmisibles
 - Muerte Materna – Perinatal
 - Transmisidas por Animales Ponzonosos
 - Enfermedades Zoonóticas
 - Diabetes
 - Efecto Tóxico de Plaguicidas
- Brotes, Emergencias y/o Desastres
- Mapa epidemiológico semanal
- Monitoreo de la información del sistema.

FUENTE DE DATOS:

Sistema de Vigilancia Epidemiológica:
NotiWeb / DGE-MINSA
SIEpi / DGE- MINSA

**Información
para la Acción!**

AGENDA DE SALUD SOSTENIBLE PARA LAS AMERICAS 2018-2030

La Agenda de Salud Sostenible para las Américas 2018-2030 (la Agenda o ASSA2030) constituye el marco de políticas y planificación estratégica de más alto nivel en la Región de las Américas. Es un llamado a la acción colectiva para lograr niveles más altos de salud y bienestar en la Región en su conjunto y en los Estados Miembros, teniendo en cuenta el nuevo contexto regional y mundial. La Conferencia Sanitaria Panamericana, la máxima autoridad de la Organización Panamericana de la Salud (OPS) que cuenta con representación de todos los países del continente americano, aprueba esta Agenda.

En septiembre del 2015, la Asamblea General de las Naciones Unidas aprobó la resolución “Transformar nuestro mundo: la Agenda 2030 para el Desarrollo Sostenible”, contiene 17 Objetivos de Desarrollo Sostenible (ODS) y 169 metas específicas de desarrollo. Los objetivos de desarrollo del milenio 2018-2030 son:

1. Acceso equitativo a servicios de salud.
2. Rectoría y gobernanza para la salud
3. Recursos humanos para la salud
4. Financiamiento de la salud
5. Medicamentos, vacunas y tecnologías sanitarias
6. Sistemas de información para la salud
7. Evidencia y conocimiento en materia de salud
8. Brotes, emergencias y desastres
9. Enfermedades no transmisibles y salud mental
10. Enfermedades transmisibles
11. Desigualdades e inequidades en la salud.

Para poder medir el avance del cumplimiento de los objetivos del milenio se evaluará de acuerdo a metas para cumplir los objetivos de desarrollo del milenio. Estas metas son:

1. De aquí a 2030, reducir la tasa mundial de mortalidad materna a menos de 70 por cada 100.000 nacidos vivos.
2. De aquí a 2030, poner fin a las muertes evitables de recién nacidos y de niños menores de 5 años, logrando que todos los países intenten reducir la mortalidad neonatal al menos a 12 por cada 1.000 nacidos vivos y la mortalidad de los niños menores de 5 años al menos a 25 por cada 1.000 nacidos vivos.
3. De aquí a 2030, poner fin a las epidemias del SIDA, la tuberculosis, la malaria y las enfermedades tropicales desatendidas y combatir la hepatitis, las enfermedades transmitidas por el agua y otras enfermedades transmisibles.
4. De aquí a 2030, reducir en un tercio la mortalidad prematura por enfermedades no transmisibles mediante su prevención y tratamiento, y promover la salud mental y el bienestar.
5. Fortalecer la prevención y el tratamiento del abuso de sustancias adictivas, incluido el uso indebido de estupefacientes y el consumo nocivo de alcohol.
6. De aquí a 2020, reducir a la mitad el número de muertes y lesiones causadas por accidentes de tráfico en el mundo.
7. De aquí a 2030, garantizar el acceso universal a los servicios de salud sexual y reproductiva, incluidos los de planificación familiar, información y educación, y la integración de la salud reproductiva en las estrategias y los programas nacionales.
8. Lograr la cobertura sanitaria universal, incluida la protección contra los riesgos financieros, el acceso a servicios de salud esenciales de calidad y el acceso a medicamentos y vacunas inocuos, eficaces, asequibles y de calidad para todos.
9. De aquí a 2030, reducir considerablemente el número de muertes y enfermedades causadas por productos químicos peligrosos y por la polución y contaminación del aire, el agua y el suelo 3.a Fortalecer la aplicación del Convenio Marco de la Organización Mundial de la Salud para el Control del Tabaco en todos los países, según proceda.
10. Apoyar las actividades de investigación y desarrollo de vacunas y medicamentos contra las enfermedades transmisibles y no transmisibles que afectan primordialmente a los países en desarrollo y facilitar el acceso a medicamentos y vacunas esenciales asequibles de conformidad con la Declaración relativa al Acuerdo sobre los Aspectos de los Derechos de Propiedad Intelectual Relacionados con el Comercio y la Salud Pública, en la que se afirma el derecho de los países en desarrollo a utilizar al máximo las disposiciones del Acuerdo sobre los Aspectos de los Derechos de Propiedad Intelectual Relacionados con el Comercio respecto a la flexibilidad para proteger la salud pública y, en particular, proporcionar acceso a los medicamentos para todos .
11. Aumentar considerablemente la financiación de la salud y la contratación, el perfeccionamiento, la capacitación y la retención del personal sanitario en los países en desarrollo, especialmente en los países menos adelantados y los pequeños Estados insulares en desarrollo.
12. Reforzar la capacidad de todos los países, en particular los países en desarrollo, en materia de alerta temprana, reducción de riesgos y gestión de los riesgos para la salud nacional y mundial.

Los países del mundo tienen fijadas estas metas para cumplir los objetivos de desarrollo del milenio al 2030 los cuales serán evaluados, con herramientas de verificación de fuente primaria para garantizar el cumplimiento real.

Fuente: <https://iris.paho.org/bitstream/handle/10665.2/49169/CSP296-spa.pdf?sequence=1&isAllowed=y>

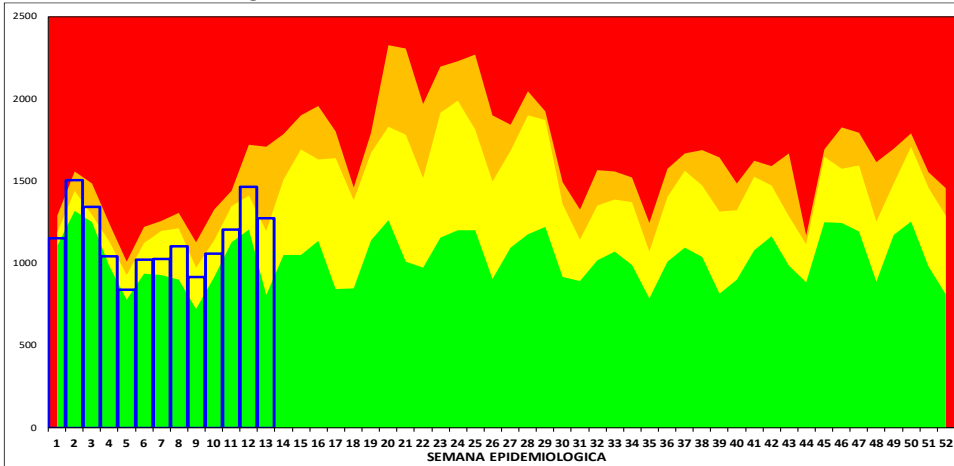
ANÁLISIS DE SITUACIÓN DE SALUD

INFECCIONES RESPIRATORIAS AGUDAS – NEUMONÍAS – DEFUNCIONES POR NEUMONÍAS

IRAS: En la Región Junín, en esta semana se ha notificado 1,273 episodios; En total se ha notificado 14,928 episodios de IRAS en < de 5 años de edad.

- **En menores de 2 meses de edad**, en esta semana se ha notificado 38 episodios, el acumulado es 531 episodios, con una T.I.A. de 21.4 por 1,000 niños.
- **De 2 a 11 meses de edad**, en esta semana se ha notificado 319 episodios, el acumulado es de 4218 episodios, con una T.I.A. de 202.9 por 1,000 niños.
- **De 1 a 4 años de edad**, en esta semana se ha notificado 916 episodios, el acumulado es de 10179 episodios, con una T.I.A. de 108.4 por 1,000 niños.

Región Junín: Canal endémico de IRAS en < de 5 años

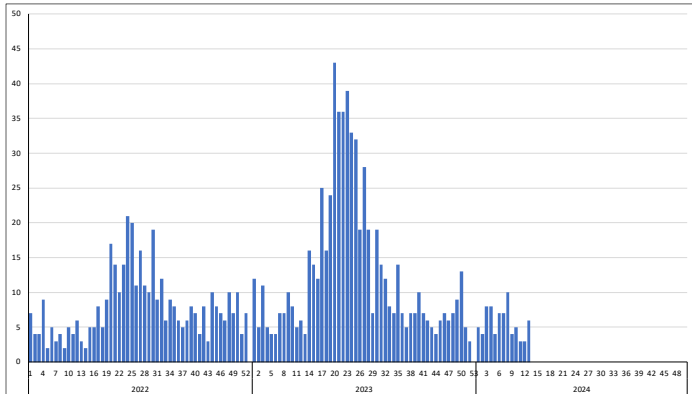
Tabla de Riesgo por Distritos
(Tasa de Incidencia x 1000 hab.)

DISTRITO	TIA IRA < 5a
SANTA BARBARA DI	654.5
MARCAPOMACOCCHA	521.7
PACCHA	504.8
PALCAMAYO	411.3
CHUPURO	391.3
ACO	354.5
HUACHAC	354.1
PACA	352.9
SAN PEDRO DE CHU	325.0
POMACANCHA	314.5
HUASAHUASI	311.9
SANTA ROSA DE SA	299.2
CULLHUAS	298.5
PARCO	289.2
LLOCLAPAMPA	285.7
SAN JUAN DE ISCOS	270.7
CARHUAMAYO	270.5
LEONOR ORDOÑEZ	263.6
HUARICOLCA	261.4
MASMA CHICCHE	258.1
SINCOS	257.1
LA UNION	256.8
LLAYLLA	254.7
JULCAN	254.0
PUCARA	244.1
CHICCHE	238.1
HUERTAS	227.3
ACOLLA	227.0
JAUJA	226.1
SAN PEDRO DE CAJ	226.1
CHAMBARA	225.7

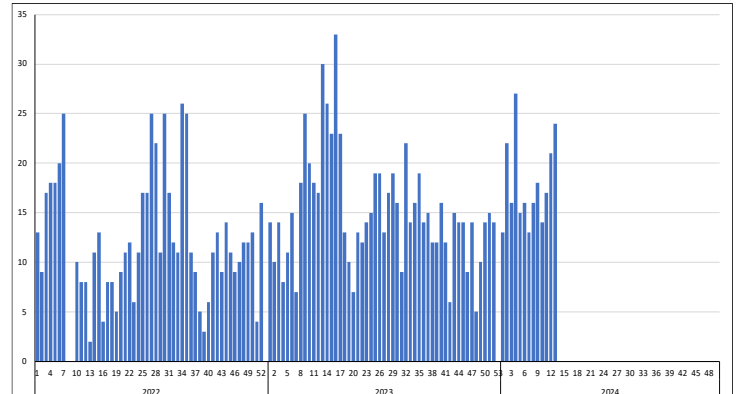
NEUMONIAS: En la Región Junín en esta semana se ha notificado 6 episodios, En Total se ha notificado 73 episodios de neumonías en < de 5 años de edad.

- **En menores de 2 meses**, en esta semana se ha notificado 0 episodios, el acumulado es de 8 episodios.
- **De 2 a 11 meses**, en esta semana se ha notificado 3 episodios, el acumulado es de 35 episodios.
- **De 1 a 4 años**, en esta semana se ha notificado 3 episodios, el acumulado es de 30 episodios.
- **En mayores de 60 años**, en esta semana se ha notificado 24 episodios, el acumulados es de 221 episodios.

TENDENCIA NEUMONIAS <5 años



TENDENCIA NEUMONIAS >60 años



DEFUNCIONES POR NEUMONIAS (Todos los Grupos de Edad): En la presente semana se ha notificado 7 defunción(es), en total se tiene 34 defunción(es).

REGIÓN JUNÍN: DISTRIBUCIÓN DE CASOS DE IRAS Y NEUMONÍAS EN < 5 AÑOS POR PROVINCIAS

PROVINCIA	Casos de IRAs en niños < 5 años		Casos de NEUMONIAS en niños < 5 años		Casos de NEUMONIAS en niños > 5 años		Defunciones en niños < 5 años		Defunciones en > 5 años	
	Casos de la Semana	Casos Acumulados	Casos de la Semana	Casos Acumulados	Casos de la Semana	Casos Acumulados	Casos de la Semana	Casos Acumulados	Casos de la Semana	Casos Acumulados
CHANCHAMAYO	170	1,741		6		14				2
CHUPACA	65	666		1	6	28			2	4
CONCEPCION	75	813		2	3	17			1	2
HUANCAYO	485	5,050	1	31	26	181			3	15
JAUJA	84	1,120	1	5	1	14			1	5
JUNIN	36	394		2	1	6				
SATIPO	216	3,465	3	20	2	23		1		1
TARMA	120	1,135		4	2	28				4
YAULI	22	544	1	2		32				
Total	1,273	14,928	6	73	41	343	0	1	7	33

ENFERMEDADES DIARREICAS AGUDAS – ACUOSAS Y DISENTERICAS – DEFUNCIONES POR EDAS

DIARREA AGUDA ACUOSA: En la Región Junín, en total de EDAS en esta semana se ha notificado 642 episodios, el acumulado es de 9737 episodios.

- En menores de 5 años, en esta semana se ha notificado 275 episodios, el acumulado es de 4153 episodios.
- De 1 a 4 años, en esta semana se ha notificado 187 episodios, el acumulado es de 2983 episodios.
- En menores de 1 año, en esta semana se ha notificado 88 episodios, el acumulado es de 1170 episodios.
- En mayores de 5 años, en esta semana se ha notificado 367 episodios, el acumulado es de 5584 episodios.

DEFUNCION POR EDAS: En esta semana, se ha notificado 0 defunción(es), en total se tiene 2 defunción(es).

DISENTERICAS: En la Región Junín, en esta semana se ha notificado 0 episodios(s), el acumulado es de 33 episodios de disenterías en menores de 5 años.

Región Junín: Canal endémico de EDAs en < de 5 años

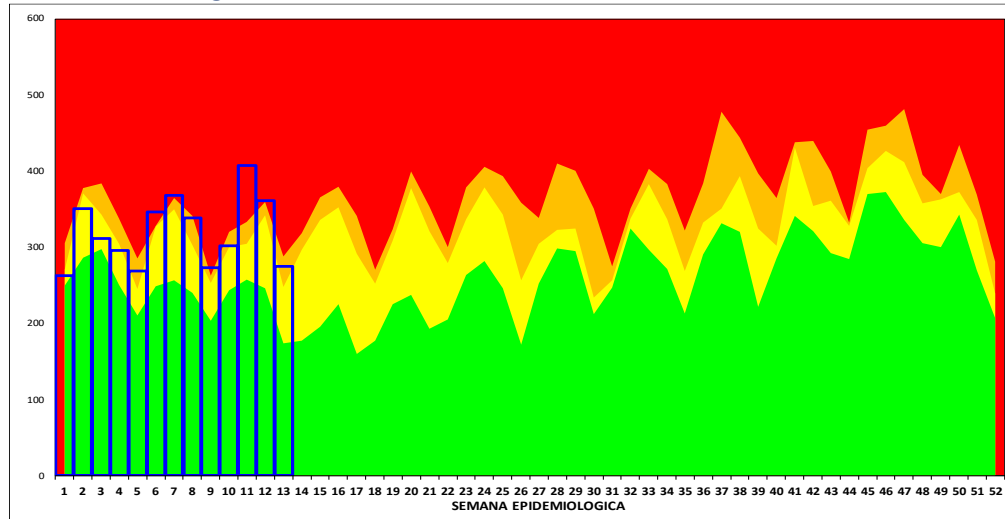


Tabla de Riesgo por Distritos
(TIA x 1000 hab.)

DISTRITO	TIA EDAs <5 a
SANTA BARBARA DE CAJALLO	127.3
LLAYLLA	109.1
HUARIPAMPA	99.2
JULCAN	98.6
HUACRAPUQUIO	95.2
CHUPURO	90.9
ULCUMAYO	81.5
PACA	79.8
LLOCLLAPAMPA	78.4
LA UNION	77.9
SANTA ROSA DE SACCO	77.8
PARCO	72.3
SAN JUAN DE ISCOS	71.8
PARIAHUANCA	69.9
COCHAS	69.8
RICRAN	69.3
PANGOA	68.0
HUASAHUASI	65.6
PALCAMAYO	64.2
SANTO DOMINGO DE ACACIA	63.2
JAUJA	62.2
EL MANTARO	60.9
SAN JOSE DE QUERO	59.0
SADO	58.1
SINCOS	57.1
SAN JUAN DE JARPA	57.0
CARHUAMAYO	56.9
HUASICANCHA	55.6
PALCA	55.0
JUNIN	54.6

REGIÓN JUNÍN: DISTRIBUCIÓN DE CASOS DE EDAS ACUOSAS Y DISENTERICAS EN < 5 DE AÑOS POR PROVINCIAS

PROVINCIA	Casos de EDAs en niños <1 año		Casos de EDAs en niños de 1 a 4 años		Casos de EDAs en >5 años		Defunciones		Disenterias en niños <5 años	
	Casos de la Semana	Casos Acumulados	Casos de la Semana	Casos Acumulados	Casos de la Semana	Casos Acumulados	Casos de la Semana	Casos Acumulados	Casos de la Semana	Casos Acumulados
CHANCHAMAYO	12	169	29	491	39	578		1		
CHUPACA	5	55	12	103	15	189		1		
CONCEPCION	5	39	11	149	23	363			1	
HUANCAYO	40	397	61	759	178	2,252			11	
JAUJA		62	10	179	26	536			4	
JUNIN	3	34	3	81	6	171				
SATIPO	17	326	43	948	19	424				14
TARMA	5	67	16	200	52	609				2
YAULI	1	21	2	73	9	462				1
Total	88	1,170	187	2,983	367	5,584	0	2	0	33

VIGILANCIA DE ENFERMEDADES TRANSMISIBLES

REGIÓN JUNÍN: ENFERMEDADES INMUNOPREVENIBLES POR DAÑOS Y PROVINCIAS

Provincia	ESAVI - EVENTO ADVERSO POST		HEPATITIS B		PARALISIS FLACIDA AGUDA		PAROTIDITIS		PAROTIDITIS CON COMPLICACIONES		RUBEOLA		RUBEOLA CONGENITA		SARAMPION		TETANOS		TOS FERINA		VARICELA CON OTRAS		VARICELA SIN COMPLICACIONES	
	Casos de la semana	Casos Acumulados	Casos de la semana	Casos Acumulados	Casos de la semana	Casos Acumulados	Casos de la semana	Casos Acumulados	Casos de la semana	Casos Acumulados	Casos de la semana	Casos Acumulados	Casos de la semana	Casos Acumulados	Casos de la semana	Casos Acumulados	Casos de la semana	Casos Acumulados	Casos de la semana	Casos Acumulados	Casos de la semana	Casos Acumulados	Casos de la semana	Casos Acumulados
CHANCHAMAYO			1	13							1	6			2				1				1	2
CHUPACA																								3
CONCEPCION																								2
HUANCAYO				11	1	2		1			1				7						1	1		8
JAUJA							2								1							1		4
JUNIN																								
SATIPO			1	17		1													1					3
TARMA															1		1		2					6
YAULI																								2
Total	0	0	2	41	1	3	0	3	0	0	1	7	0	0	0	11	0	1	0	4	1	2	1	30

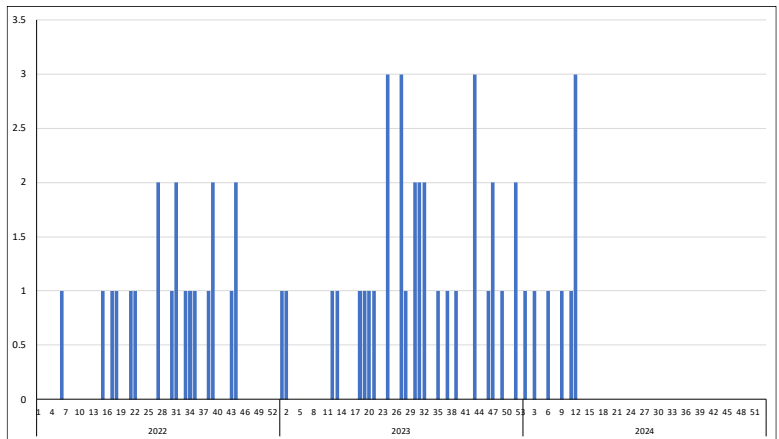
En esta semana se notifica: 0 casos(s) de ESAVI - EVENTO ADVERSO POST VACUNAL, 2 casos(s) de HEPATITIS B, 1 casos(s) de PARALISIS FLACIDA AGUDA, 0 casos(s) de PAROTIDITIS, 0 casos(s) de PAROTIDITIS CON COMPLICACIONES, 1 casos(s) de RUBEOLA, 0 casos(s) de RUBEOLA CONGENITA, 0 casos(s) de SARAMPION, 0 casos(s) de TETANOS, 0 casos(s) de TOS FERINA, 1 casos(s) de VARICELA CON OTRAS COMPLICACIONES, 1 casos(s) de VARICELA SIN COMPLICACIONES.

Guillain Barre

En esta semana se notifica 2 caso(s), teniéndose un total de 8 caso(s); Se actúa con la emisión de la Alerta Epidemiológica AE-05-2019 EPI-RSJ- DIRESA Junín -2019.

Tabla de Riesgo por Distrito

PROVINCIA	DISTRITO	TIA
CONCEPCION	SAN JOSE DE QUERO	0.18
HUANCAYO	HUANCAYO	0.01
	SAN JERONIMO DE TULCAN	0.07
SATIPO	PANGOA	0.01
	RIO NEGRO	0.03
TARMA	TARMA	0.04
	HUARICOLCA	0.61
Total		0.006

Curva Histórica**REGIÓN JUNÍN: ENFERMEDADES METAXÉNICAS POR DAÑOS Y PROVINCIAS**

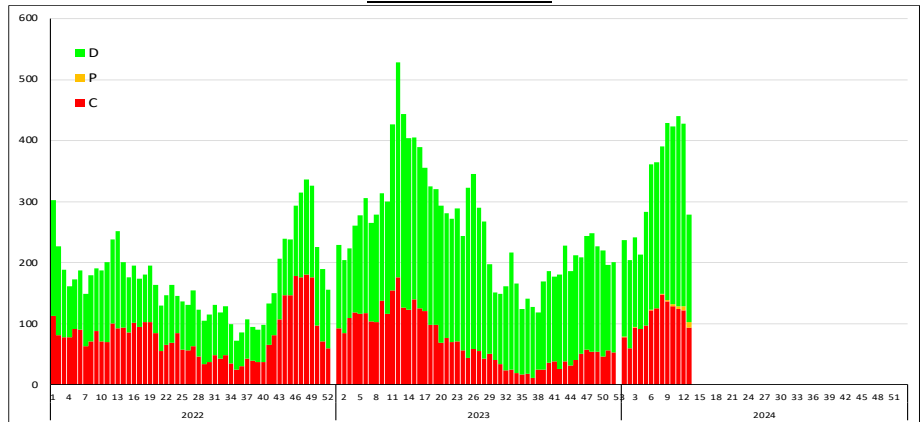
Provincia	DENGUE SIN SEÑALES DE		DENGUE CON SEÑALES DE		DENGUE GRAVE		ENFERMEDAD DE CHAGAS		FIEBRE AMARILLA SELVÁTICA		LEISHMANIASIS CUTÁNEA		LEISHMANIASIS MUCOCUTÁNEA		MALARIA POR P. VIVAX		ZIKA		ZIKA SINTOMÁTICO EN GESTANTES	
	Casos de la semana	Casos Acumulados	Casos de la semana	Casos Acumulados	Casos de la semana	Casos Acumulados	Casos de la semana	Casos Acumulados	Casos de la semana	Casos Acumulados	Casos de la semana	Casos Acumulados	Casos de la semana	Casos Acumulados	Casos de la semana	Casos Acumulados	Casos de la semana	Casos Acumulados	Casos de la semana	Casos Acumulados
CHANCHAMAYO	249	2,094	13	150	1	7														
CHUPACA																				
CONCEPCION																				
HUANCAYO	2	13		3								1								
JAUIJA		4																		
JUNIN		4		1																
SATIPO	151	1,827	10	151		3			1		3		3		8	136				
TARMA																				
YAULI																				
Total	402	3,942	23	305	1	10	0	2	1	7	2	85	0	8	8	137	0	0	0	0

Dengue:

En la presente semana se notifica 434 caso(s), en total se ha notificado 4345 caso(s), 4257 caso(s) son autóctonos, 88 caso(s) son importados de otras regiones, el 47.7% fue notificado por la Red CHANCHAMAYO, el 25.3% por la Red SATIPO, el 12.9% por la Red PICHANAKI, el 11.5% por la Red PANGOA.

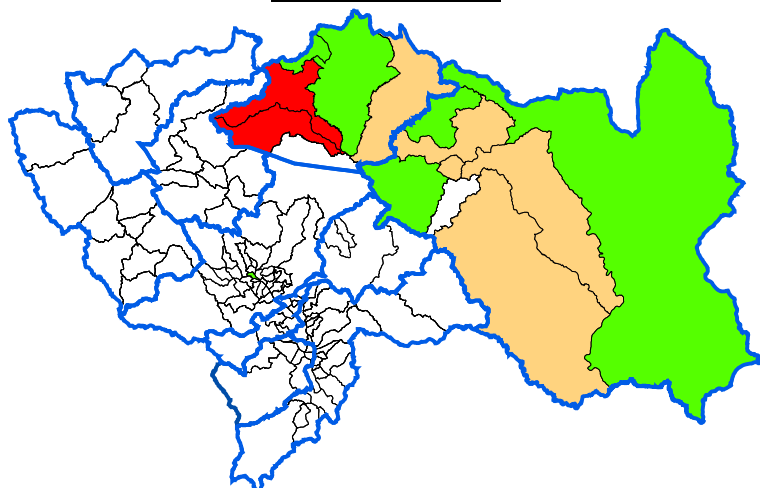
El (33.0%) son casos Confirmados, el (0.7%) son casos Probables, el (66.3%) son casos Descartados.

El: 92.5% son DENGUE SIN SIGNOS DE ALARMA, el 7.3% son DENGUE CON SIGNOS DE ALARMA, el 0.2% son DENGUE GRAVE.

CURVA HISTORICA**Tabla de Riesgo por Distritos**

PROVINCIA	DISTRITO	TIA
CHANCHAMAYO	CHANCHAMAYO	10.15
	PERENE	1.13
	PICHANAQUI	1.86
	SAN LUIS DE SHUARO	1.35
	SAN RAMON	10.49
	VITOC	0.62
SATIPO	SATIPO	5.27
	COVIRIALI	1.93
	LLAYLLA	1.28
	MAZAMARI	2.33
	PAMPA HERMOSA	0.29
	PANGOA	3.41
	RIO NEGRO	0.79
	RIO TAMBO	0.92
	VIZCATAN DEL ENE	0.65
Total		1.02

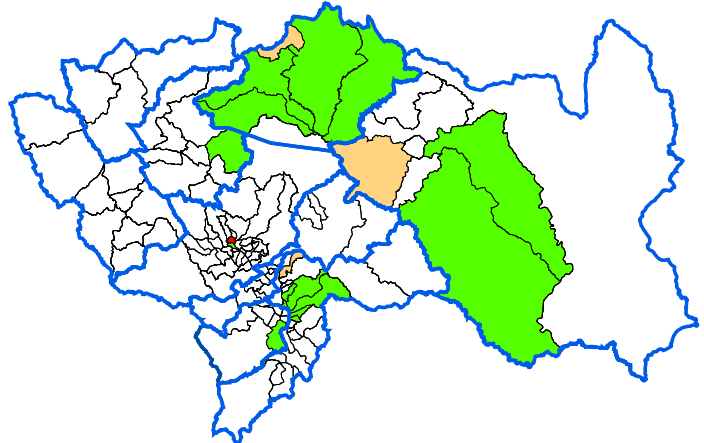
TIA x distritos x 1,000 hab.

MAPA DE RIESGO 2024

REGIÓN JUNÍN: DISTRIBUCIÓN DE TUBERCULOSIS POR PROVINCIAS

MAPA DE RIESGO 2024

En esta semana se notifica: 0 casos de TBC ABANDONO RECUPERADO , 0 casos de TBC EXTENSAMENTE RESISTENTE (T , 0 casos de TBC MILIAR , 0 casos de TBC MONORESISTENTE , 0 casos de TBC MULTIDROGORESISTENTE , 0 casos de TBC POLIRESISTENTE , 1 casos de TBC PULMONAR C/CONF. BACTERIOL , 1 casos de TBC PULMONAR S/CONF. BACTERIOL , 0 casos de TBC RECAIDA , 3 casos de TUBERCULOSIS EXTRAPULMONAR .

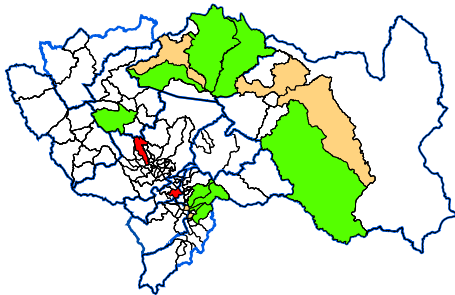


Provincia	TBC ABANDONO RECUPERADO		TBC EXTENSAMENTE RESISTENTE (T		TBC MILIAR		TBC MONORESISTENTE		TBC MULTIDROGORESIS		TBC POLIRESISTENTE		TBC PULMONAR C/CONF. BACTERIOL		TBC PULMONAR S/CONF. BACTERIOL		TBC RECAIDA		TUBERCULOSIS EXTRAPULMONAR	
	Casos de la semana	Casos Acumulados	Casos de la semana	Casos Acumulados	Casos de la semana	Casos Acumulados	Casos de la semana	Casos Acumulados	Casos de la semana	Casos Acumulados	Casos de la semana	Casos Acumulados	Casos de la semana	Casos Acumulados	Casos de la semana	Casos Acumulados	Casos de la semana	Casos Acumulados	Casos de la semana	Casos Acumulados
CHANCHAMAYO								1						32		7			1	2
CHUPACA																				1
CONCEPCION													1							
HUANCAYO						1							1	19	1	3			2	12
JAUIJA													1							2
JUNIN															1					
SATIPO									2				5		3					1
TARMA													1		1					
YAULI																				
Total	0	0	0	0	0	1	0	1	0	2	0	0	1	59	1	15	0	0	3	18

REGIÓN JUNÍN: DISTRIBUCIÓN DE OTRAS ENFERMEDADES TRANSMISIBLES POR PROVINCIAS

En esta semana se notifica: 2 casos de HEPATITIS A , 6 casos de INFECCION POR VIH , 0 casos de SIFILIS CONGENITA , 2 casos de SIFILIS MATERNA , 0 casos de SIND. INMUNODEF. ADQUIRI .

MAPA DE RIESGO DE VIH



Provincia	HEPATITIS A		INFECCION POR VIH		SIFILIS CONGENITA		SIFILIS MATERNA		SIND. INMUNODEF. ADQUIRI	
	Casos de la semana	Casos Acumulados	Casos de la semana	Casos Acumulados	Casos de la semana	Casos Acumulados	Casos de la semana	Casos Acumulados	Casos de la semana	Casos Acumulados
CHANCHAMAYO		1		13				9		1
CHUPACA		1	1	2						
CONCEPCION				1						
HUANCAYO	2	11	3	24		4	1	11		
JAUIJA			1	4		2	1	2		
JUNIN				1						
SATIPO		2		15		2		17		
TARMA			1	2						
YAULI										
Total	2	15	6	62	0	8	2	39	0	1

VIGILANCIA DE ENFERMEDADES NO TRANSMISIBLES

REGIÓN JUNÍN: DISTRIBUCIÓN DE CASOS DE MUERTE MATERNA Y MATERNO PERINATAL POR PROVINCIAS

Provincia	MUERTE MATERNA DIRECTA		MUERTE MATERNA INCIDENTAL		MUERTE MATERNA INDIRECTA		MUERTE PERINATAL	
	Casos de la semana	Casos Acumulados	Casos de la semana	Casos Acumulados	Casos de la semana	Casos Acumulados	Casos de la semana	Casos Acumulados
CHANCHAMAYO		1						6
CHUPACA								3
CONCEPCION								1
HUANCAYO							1	18
JAUIJA								3
JUNIN								
SATIPO		1						6
TARMA						1		5
YAULI								2
Total	0	2	0	0	0	1	1	44

En esta semana se notifica: 0 casos de MUERTE MATERNA DIRECTA , 0 casos de MUERTE MATERNA INCIDENTAL , 0 casos de MUERTE MATERNA INDIRECTA , 1 casos de MUERTE PERINATAL .

En total se tiene: 2 casos de MUERTE MATERNA DIRECTA , 0 caso de MUERTE MATERNA INCIDENTAL , 1 casos de MUERTE MATERNA INDIRECTA , 44 casos de MUERTE PERINATAL .

ENF. TRANSMITIDAS POR ANIMALES PONZOÑOSOS

En esta semana se notifica 3 casos de LOXOCELISMO , 4 caso de OFIDISMO .
En total se tiene: 36 casos de LOXOCELISMO , 52 casos de OFIDISMO .

ENFERMEDADES ZOONOTICAS

En esta semana se notifica 0 casos de CISTICERCOSIS , 0 casos de HIDATIDOSIS , 5 casos de LEPTOSPIROSIS .
En total se tiene: 22 casos de CISTICERCOSIS , 33 casos de HIDATIDOSIS , 25 casos de LEPTOSPIROSIS .

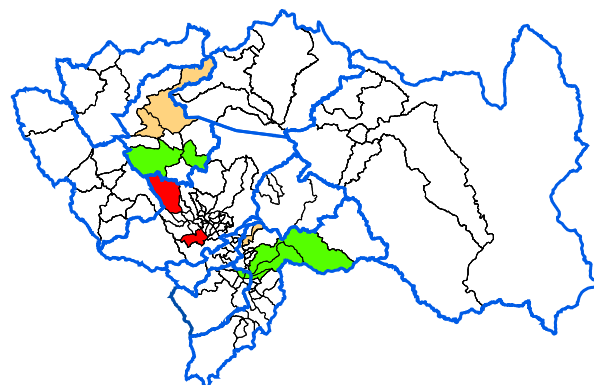
DIABETES

En esta semana se notifica: 2 casos de DIABETES MELLIT. NO ESPECIF. , 15 casos de DIABETES MELLIT. NO INSULINODE , 0 casos de DIABETES MELLITUS EN EL EMBARAZO , 0 casos de DIABETES MELLITUS INSULINODEPE , 0 casos de OTRAS DIABETES MELL. ESPEC.
En total se tiene: 15 casos de DIABETES MELLIT. NO ESPECIF. , 331 casos de DIABETES MELLIT. NO INSULINODE , 0 casos de DIABETES MELLITUS EN EL EMBARAZO , 0 casos de DIABETES MELLITUS INSULINODEPE , 0 casos de OTRAS DIABETES MELL. ESPEC. .

Provincia	TRANSMITIDAS POR ANIMALES PONZOÑOSOS				ENFERMEDADES ZOONOTICAS						DIABETES							
	LOXOCELISMO		OFIDISMO		CISTICERCOSIS		HIDATIDOSIS		LEPTOSPIROSIS		DIABETES MELLIT. NO ESPECIF.		DIABETES MELLIT. NO INSULINODE		DIABETES MELLITUS EN EL EMBARAZO		DIABETES MELLITUS INSULINODEPE	
	Casos de la semana	Casos Acumulados	Casos de la semana	Casos Acumulados	Casos de la semana	Casos Acumulados	Casos de la semana	Casos Acumulados	Casos de la semana	Casos Acumulados	Casos de la semana	Casos Acumulados	Casos de la semana	Casos Acumulados	Casos de la semana	Casos Acumulados	Casos de la semana	Casos Acumulados
CHANCHAMAYO	1	1	3	24					3	10		3		59				
CHUPACA		1						6				1		14				
CONCEPCION						2						1		16				
HUANCAYO	2	21				12		15		1		8		128				
JAUIJA		11				2		1					1	20				
JUNIN							4	1	1					5				
SATipo		2	1	28		1		1	1	13	2	3	1	27				
TARMA								1					2	59				
YAUJI						5		4						3				
Total	3	36	4	52	0	22	0	33	5	25	2	15	15	331	0	0	0	0

REGIÓN JUNÍN: EFECTO TÓXICO DE PLAGUICIDAS

En esta semana se notifica: 0 casos de EFECTO TOXICO DE OTRAS SUSTANCIAS INORGANICAS , 0 casos de EFECTO TOXICO DE PLAGUICIDAS HERBICIDAS Y FUNGICIDAS , 0 casos de INSEC. HALOGENADOS , 1 casos de INSEC. ORG. FOSF. Y CARB , 0 casos de OTROS INSECTICIDAS , 0 casos de OTROS PLAGUICIDAS , 0 casos de PLAGUICIDA NO ESPECIFICADO , 0 casos de RODENTICIDAS .
En total se tiene : 0 casos de EFECTO TOXICO DE OTRAS SUSTANCIAS INORGANICAS , 2 casos de EFECTO TOXICO DE PLAGUICIDAS , 0 casos de HERBICIDAS Y FUNGICIDAS , 1 casos de INSEC. HALOGENADOS , 34 casos de INSEC. ORG. FOSF. Y CARB , 3 casos de OTROS INSECTICIDAS , 2 casos de OTROS PLAGUICIDAS , 2 casos de PLAGUICIDA NO ESPECIFICADO

MAPA DE RIESGO

Provincia	EFECTO TOXICO DE OTRAS SUSTANCIAS INORGANICAS		EFECTO TOXICO DE PLAGUICIDAS		HERBICIDAS Y FUNGICIDAS		INSEC. HALOGENADOS		INSEC. ORG. FOSF. Y CARB		OTROS INSECTICIDAS		OTROS PLAGUICIDAS		PLAGUICIDA NO ESPECIFICADO	
	Casos de la semana	Casos Acumulados	Casos de la semana	Casos Acumulados	Casos de la semana	Casos Acumulados	Casos de la semana	Casos Acumulados	Casos de la semana	Casos Acumulados	Casos de la semana	Casos Acumulados	Casos de la semana	Casos Acumulados	Casos de la semana	Casos Acumulados
CHANCHAMAYO												1				
CHUPACA				1						3		1				1
CONCEPCION														1		1
HUANCAYO								1	1	13				1		
JAUIJA				1						3						
JUNIN										2						
SATipo																
TARMA										13		1				
YAUJI																
Total	0	0	0	2	0	0	0	1	1	34	0	3	0	2	0	2

BROTOS: AÑO 2024**BROTOS AÑO 2024 MES: ENERO- MARZO**

Nº	EVENTO	RED/ HOSPITAL	LOCALIDAD	FECHA DE NOTIFICACION	Nº DE AFECTADOS	Nº DEFUNCIONES	Nº DE INFORMES
1	TOS FERINA	SATipo	RIO TAMBO -CCNN TSOROJA	8/01/2024	8	0	1
2	VARICELA SIN COMPLICACIONES JUNIN	JUNIN	JUNIN	8/01/2024	2	0	3
3	DENGUE SIN SEÑALES DE ALARMA	PANGOA	PANGOA	18/01/2024	44	0	1
4	DIFTERIA	HOSPITAL DAC	CHILCA	19/01/2024	1	0	3
5	DENGUE SIN SEÑALES DE ALARMA	MR . MAZAMARI	MAZAMARI	26/01/2024	12	0	2
6	DENGUE SIN SEÑALES DE ALARMA	HOSPITAL C D MARINI C	CHANCHAMAYO	6/02/2024	24	0	1
7	SARMPION	HOSPITAL EI CARMEN	HUANCAYO	18/02/2024	1	0	1
8	DENGUE SIN SEÑALES DE ALARMA	RED SATipo	SATipo	23/02/2024	64	0	1
9	RUEBEOLA	MRS SAN RAMON	SAN RAMON ARIAS ADAVILA	23/02/2024	1	0	1
10	SOSPECHA DE TOS FERINA	PICHANAKI	UNION SHIMASHIRO	28/02/2024	1	0	1
11	DESBORDE DEL RIO CUNAS	VALLE DEL MANTARO	PILCOMAYO	2/03/2024	1	0	1
12	SARMPION RUBEOLA	HDJ-JAUIJA	YAUJOS	20/03/2024	1	0	1
13	ETA	HUANCAYO-OCOPILLA	I.E.P. D.UNI	21/03/2024	6	0	1

MAPA EPIDEMIOLOGICO

INFECCIONES RESPIRATORIAS AGUDAS

	TIA (x 100,000)	TENDENCIA SEMANAL DE CASOS
IRA <5 a	14,928.0	
NEU <5 a	73.0	
NEU >60 a	221.0	
SOB <5 a	252.0	

ENFERMEDADES DIARREICAS AGUDAS

	TIA (x 100,000)	TENDENCIA SEMANAL DE CASOS
DAA <5 a	36.2	
DAA >5 a	4.4	
DIS <5 a	0.3	

FEBRILES

	TIA (x 1,000)	TENDENCIA SEMANAL DE CASOS
FEB TOTAL	40.2	

Dx. INDIVIDUALES

Dx. INDIVIDUALES	TENDENCIA SEMANAL DE CASOS
CISTICEROSIS	
DEFUNCION POR EDA	
DEFUNCION POR NEUMONIA	
DENGUE CON SIGNOS DE ALARMA	
DENGUE GRAVE	
DENGUE SIN SIGNOS DE ALARMA	
DIABETES MELLIT. NO ESPECIF.	
DIABETES MELLIT. NO INSULINODE	
DIFTERIA	
EFEECTO TOXICO DE PLAGUICIDAS	
ENFERMEDAD DE CARRION AGUDA	
ENFERMEDAD DE CARRION NO DETER.	
ENFERMEDAD DE CHAGAS	
FIEMRE AMARILLA SELVATICA	
HEPATITIS A	
HEPATITIS B	
HEPATITIS C	
HIDATIDOSIS	
INFECC. RESP. AGUDA GRAVE INUSITAD.	
INFECCION POR VIH	
INFECCIONES RESP. AGUDAS INUSITAD.	
INSEC. HALOGENADOS	
INSEC. ORG. FOSF. Y CARBAMATOS	
LEISHMANIASIS CUTANEA	
LEISHMANIASIS MUCOCUTANEA	
LEPTOSPIROSIS	
LOXOCELISMO	
MALARIA POR P. VIVAX	
MENINGITIS MENINGOCOCCICA	
MUERTE MATERNA DIRECTA	
MUERTE MATERNA INDIRECTA	
MUERTE PERINATAL	
OFIDISMO	
OTROS INSECTICIDAS	
OTROS PLAGUICIDAS	
PARALISIS FLACIDA AGUDA	
PAROTITIDIS	

Dx. INDIVIDUALES

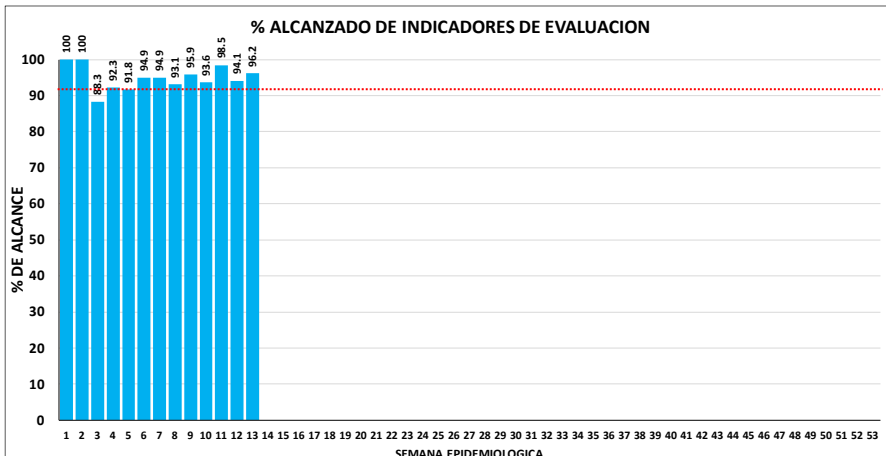
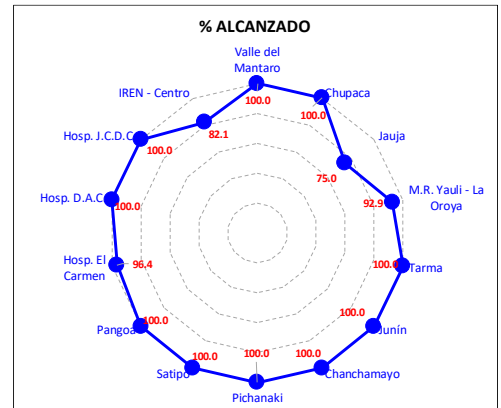
Dx. INDIVIDUALES	TENDENCIA SEMANAL DE CASOS
PLAGUICIDA NO ESPECIFICADO	
RODENTICIDAS	
RUBEOLA	
RUBEOLA CONGENITA CENTINELA	
SARAMPION	
SIFILIS CONGENITA	
SIFILIS MATERNA	
SIFILIS NO ESPECIFICADA	
SIND. INMUNODEF. ADQUIRID-SIDA	
SINDROME DE GUILLAIN BARRE	
TBC MILIAR	
TBC MONORESISTENTE	
TBC MULTIDROGORESISTENTE (TB M)	
TBC PULMONAR C/CONF. BACTERIOL.	
TBC PULMONAR S/CONF. BACTERIOL.	
TBC RESPIRATORIA NO ESPECIFIC.	
TETANOS	
TOS FERINA	
TUBERCULOSIS EXTRAPULMONAR	
VARICELA CON OTRAS COMPLICACIONES	
VARICELA SIN COMPLICACIONES	

MONITOREO DE LA INFORMACIÓN DEL SISTEMA DE VIGILANCIA EPIDEMIOLÓGICA

Para el año 2020 según **Resolución Directoral N° 133** del 28 de febrero del 2019 se aprueba la conformación de 14 Unidades ejecutoras, las cuales serán una unidad de epidemiología quienes deben notificar semanalmente. **EL PUNTAJE MÍNIMO ACEPTABLE ES 92%.**

INDICADORES DE MONITOREO DE LA INFORMACIÓN - S.E. 13- 2024

U.E.	OPORTUNIDAD	COBERTURA	CALIDAD DEL DATO	RETROALIMENTACION	TOTAL
Valle del Mantaro	100.0	100.0	100.0	100.0	100.0
Chupaca	100.0	100.0	100.0	100.0	100.0
Jauja	100.0	100.0	0.0	100.0	75.0
M.R. Yauli - La Oroya	71.4	100.0	100.0	100.0	92.9
Tarma	100.0	100.0	100.0	100.0	100.0
Junín	100.0	100.0	100.0	100.0	100.0
Chanchamayo	100.0	100.0	100.0	100.0	100.0
Pichanaki	100.0	100.0	100.0	100.0	100.0
Satipo	100.0	100.0	100.0	100.0	100.0
Pangoa	100.0	100.0	100.0	100.0	100.0
Hosp. El Carmen	85.7	100.0	100.0	100.0	96.4
Hosp. D.A.C.	100.0	100.0	100.0	100.0	100.0
Hosp. J.C.D.C.	100.0	100.0	100.0	100.0	100.0
IREN - Centro	28.6	100.0	100.0	100.0	82.1
Total DIRESA	91.8	100.0	92.9	100.0	96.2



Indicador Oportunidad:

REDES U.E.	S.E. 13						
	Fecha de Notif. Diaria hasta las 10:00 am.						
	24	25	26	27	28	29	30
VALLE DEL MANTARO	Si	Si	Si	Si	Si	Si	Si
CHUPACA	Si	Si	Si	Si	Si	Si	Si
JAUJA	Si	Si	Si	Si	Si	Si	Si
YAUJI - LA OROYA	Si	No	Si	No	Si	Si	Si
TARMA	Si	Si	Si	Si	Si	Si	Si
JUNIN	Si	Si	Si	Si	Si	Si	Si
CHANCHAMAYO	Si	Si	Si	Si	Si	Si	Si
PICHANAKI	Si	Si	Si	Si	Si	Si	Si
SATIPO	Si	Si	Si	Si	Si	Si	Si
PANGO	Si	Si	Si	Si	Si	Si	Si
HOSP. EL CARMEN	Si	Si	Si	Si	Si	Si	No
HOSP. D.A.C	Si	Si	Si	Si	Si	Si	Si
HOSP. J.C.D.M.	Si	Si	Si	Si	Si	Si	Si
IREN - CENTRO	No	Si	Si	No	No	No	No

Indicador Calidad de Dato: Red Jauja notificó 01 Defunción x. Neumonía sin Fecha de Defunción.

Seguimiento: Existe un caso de Dengue Sin Signos de Alarma con tipo de Dx. "Probable", notificado por CM CONCEPCION – ESSALUD en la S.E. 04-2024, el caso proviene de Chiclayo.