

# BOLETIN EPIDEMIOLOGICO REGION JUNIN

## SEMANA EPIDEMIOLOGICA N° 12 2023

### DIRECCIÓN REGIONAL DE SALUD JUNÍN

MG.E.E. Gustavo Arturo Crescenzo  
LLanovarcé Damian  
Director Regional

### EQUIPO DE EPIDEMIOLOGÍA

C.D. Aldo Tineo Velita.  
Director de Epidemiología

Mg. Ananí G. Basaldúa Galarza  
Lic. Enf. Doris García Inga  
Lic. Enf. Norma Luz Córdova Santiváñez  
Lic. Adm. Jacks Roy Arroyo Uchuypoma  
C.D. Ana Isabel Chávez Ortega  
Téc. Inf. Eduardo Surichaqui Palacios  
Sec. María Ortega Sendón

### CONTENIDO

- Actualidad Regional
- Análisis de situación de salud
  - Infecciones Respiratorias Agudas
  - Neumonías
  - Defunción por Neumonías
  - Enfermedades Diarreicas Agudas (Acuosas – Disenterías)
  - Defunción por Edas
- Enfermedades Transmisibles
  - Enfermedades Inmunoprevenibles
  - Enfermedades Metaxénicas
  - Tuberculosis
  - Otras Enfermedades Transmisibles
- Enfermedades NO Transmisibles
  - Muerte Materna – Perinatal
  - Transmitidas por Animales
  - Ponoñosos
  - Enfermedades Zoonóticas
  - Diabetes
  - Efecto Tóxico de Plaguicidas
- Brotes, Emergencias y/o Desastres
- Mapa epidemiológico semanal
- Monitoreo de la información del sistema.

### FUENTE DE DATOS:

Sistema de Vigilancia Epidemiológica:  
NotiWeb / DGE-MINSA  
SIEpi / DGE- MINSA

**Información  
para la Acción!**

## DIABETES

### Datos y cifras

- El número de personas con diabetes pasó de 108 millones en 1980 a 422 millones en 2014. La prevalencia de esta enfermedad ha venido aumentando más rápidamente en los países de renta baja y de renta mediana que en los de renta elevada.
- La diabetes es una causa importante de ceguera, insuficiencia renal, infarto de miocardio, accidente cerebrovascular y amputación de los miembros inferiores.
- Entre 2000 y 2016, la mortalidad prematura por diabetes creció en un 5%.
- En 2019, la diabetes fue la novena causa más importante de muerte: según los cálculos, 1,5 millones de defunciones fueron consecuencia directa de esta afección.
- La alimentación saludable, el ejercicio físico regular, el mantenimiento de un peso normal y la evitación del consumo de tabaco previenen la diabetes de tipo 2 o retrasan su aparición.
- Es posible tratar la diabetes y evitar o retrasar sus consecuencias por medio de la actividad física y una alimentación sana, aunadas a la medicación y a la realización periódica de pruebas.

### Panorama general

La diabetes sacarina o diabetes *mellitus* (que aquí denominaremos, para simplificar, «diabetes») es una enfermedad crónica que se presenta cuando el páncreas no secreta suficiente insulina o cuando el organismo no utiliza eficazmente la insulina que produce. La insulina es una hormona que regula la concentración de glucosa en la sangre, es decir, la glucemia. Un efecto común de la diabetes no controlada es la hiperglucemia (es decir, la glucemia elevada), que con el tiempo daña gravemente muchos órganos y sistemas del cuerpo, sobre todo los nervios y los vasos sanguíneos.

En 2014, un 8,5% de los mayores de 18 años padecían diabetes. En 2019, esta afección fue la causa directa de 1,5 millones de defunciones y, de todas las muertes por diabetes, un 48% tuvo lugar antes de los 70 años de edad.

Entre 2000 y 2016, las tasas de mortalidad prematura (esto es, antes de los 70 años de edad) por diabetes aumentaron en un 5%. En los países de renta alta, esta tasa de mortalidad disminuyó entre 2000 y 2010, pero luego repuntó entre ese año y 2016. En los países de renta baja o medianas, dicha tasa aumentó en ambos períodos.

En cambio, entre 2000 y 2016, la probabilidad de morir entre los 30 y los 70 años de edad por alguna de las cuatro principales enfermedades no transmisibles (enfermedades cardiovasculares, cáncer, enfermedades respiratorias crónicas o diabetes) se redujo en un 18% a escala mundial.

### Diabetes de tipo 2

La diabetes de tipo 2 (denominada anteriormente diabetes no insulínica o de inicio en la edad adulta) se debe a una utilización ineficaz de la insulina por el organismo. Más de un 95% de las personas con diabetes presentan la de tipo 2, que se debe en gran medida al exceso de peso y a la inactividad física.

Los síntomas pueden parecerse a los de la diabetes de tipo 1, pero son a menudo menos intensos, por lo que puede ocurrir que la enfermedad sea diagnosticada varios años después de que se manifiesten los primeros síntomas, cuando ya han surgido complicaciones.

Hasta hace poco, este tipo de diabetes solo se observaba en adultos, pero en la actualidad se da cada vez con más frecuencia en niños.

### Diabetes de tipo 1

**DIRECCIÓN REGIONAL DE SALUD  
JUNÍN**

MG.E.E. Gustavo Arturo Crescenzo  
Llanovarcé Damian  
Director Regional

**EQUIPO DE EPIDEMIOLOGÍA**

C.D. Aldo Tineo Velita.  
Director de Epidemiología

Mg. Ananí G. Basaldúa Galarza  
Lic. Enf. Doris García Inga  
Lic. Enf. Norma Luz Córdova Santiváñez  
Lic. Adm. Jacks Roy Arroyo Uchuypoma  
C.D. Ana Isabel Chávez Ortega  
Téc. Inf. Eduardo Surichaqui Palacios  
Sec. María Ortega Sendón

**CONTENIDO**

- Actualidad Regional
- Análisis de situación de salud
  - Infecciones Respiratorias Agudas
  - Neumonías
  - Defunción por Neumonías
  - Enfermedades Diarreicas Agudas (Acuosas – Disenterías)
  - Defunción por Edas
- Enfermedades Transmisibles
  - Enfermedades Inmunoprevenibles
  - Enfermedades Metaxénicas
  - Tuberculosis
  - Otras Enfermedades Transmisibles
- Enfermedades NO Transmisibles
  - Muerte Materna – Perinatal
  - Transmitidas por Animales Ponzonosos
  - Enfermedades Zoonóticas
  - Diabetes
  - Efecto Tóxico de Plaguicidas
- Brotes, Emergencias y/o Desastres
- Mapa epidemiológico semanal
- Monitoreo de la información del sistema.

**FUENTE DE DATOS:**

Sistema de Vigilancia Epidemiológica:  
NotiWeb / DGE-MINSA  
SIEpi / DGE- MINSA

**Información  
para la Acción!**

La diabetes de tipo 1 (denominada anteriormente diabetes insulino dependiente, juvenil o de inicio en la infancia) se caracteriza por una producción deficiente de insulina y requiere la administración diaria de esta hormona. En 2017 había 9 millones de personas con diabetes de tipo 1, la mayoría de las cuales vivía en países de renta alta. Hoy por hoy aún se desconoce la causa de este tipo de diabetes y tampoco se sabe cómo prevenirla.

Entre los síntomas de esta diabetes se incluyen la excreción excesiva de orina (poliuria), sed (polidipsia), hambre constante, pérdida de peso, trastornos visuales y cansancio. Estos síntomas pueden aparecer de forma súbita.

**Diabetes gestacional**

La diabetes gestacional, que surge durante el embarazo, corresponde a valores de hiperglucemia que, pese a ser superiores a los normales, son inferiores a los establecidos para diagnosticar la diabetes.

Este tipo de diabetes aumenta el riesgo de sufrir complicaciones durante el embarazo y el parto. Además, tanto la madre como, posiblemente, sus hijos corren más riesgo de presentar diabetes de tipo 2 en el futuro.

La diabetes gestacional se diagnostica al practicar pruebas diagnósticas prenatales, y no tanto porque la gestante refiera síntomas.

**Deterioro de la tolerancia a la glucosa y alteración de la glucemia en ayunas**

El deterioro de la tolerancia a la glucosa (comúnmente denominado «intolerancia a la glucosa») y la alteración de la glucemia basal (es decir, en ayunas) son estados de transición entre la normalidad y la diabetes. En ambos casos existe un gran riesgo de que ese estado desemboque en una diabetes de tipo 2, aunque no es algo ineluctable.

**Efectos en la salud:**

Con el tiempo, la diabetes puede dañar el corazón, los vasos sanguíneos, los ojos, los riñones y los nervios.

Los adultos con diabetes tienen un riesgo entre dos y tres veces mayor de sufrir un infarto de miocardio o un accidente cerebrovascular.

Las neuropatías (lesiones del tejido nervioso) de origen diabético que afectan a los pies, combinadas con la reducción del flujo sanguíneo, elevan la probabilidad de sufrir úlceras e infecciones que, en última instancia, requieran la amputación de la extremidad.

La retinopatía diabética, que es una importante causa de ceguera, es una consecuencia del daño de los capilares de la retina acumulado a lo largo del tiempo. Cerca de 1 millón de personas se han quedado ciegas debido a la diabetes.

La diabetes es una de las principales causas de insuficiencia renal.

**Prevención**

Está demostrado que hay medidas simples relacionadas con el modo de vida que resultan eficaces para prevenir o retrasar la aparición de la diabetes de tipo 2. Para ayudar a prevenir este tipo de diabetes y sus complicaciones, conviene:

- conseguir un peso corporal saludable y mantenerse en él;
- realizar al menos 30 minutos de ejercicio físico de intensidad moderada la mayoría de los días, aunque quizá se requiera más ejercicio para controlar el peso;
- seguir un régimen alimentario saludable, sin azúcar ni grasas saturadas; y
- no consumir tabaco, pues fumar eleva el riesgo de sufrir diabetes y enfermedades cardiovasculares.

**Diagnóstico y tratamiento**

Es posible hacer un diagnóstico temprano determinando, con pruebas que son relativamente baratas, los niveles de glucosa en sangre.

El tratamiento de la diabetes consiste en llevar una dieta saludable y realizar actividad física y en reducir la glucemia y otros factores de riesgo conocidos que dañan los vasos sanguíneos. Además, para evitar las complicaciones, los fumadores deben abandonar el hábito.

Entre las intervenciones que son a la vez económicas y factibles en países de renta baja y de renta mediana cabe destacar las siguientes.

- Control de la glucemia, en particular en las personas con diabetes de tipo 1, que necesitan inyectarse insulina. La diabetes de tipo 2 puede tratarse con medicación de administración oral, aunque a veces también requiere insulina.

**DIRECCIÓN REGIONAL DE SALUD  
JUNÍN**

MG.E.E. Gustavo Arturo Crescenzo  
Llanovarced Damian  
Director Regional

**EQUIPO DE EPIDEMIOLOGÍA**

C.D. Aldo Tineo Velita.  
Director de Epidemiología

Mg. Ananí G. Basaldúa Galarza  
Lic. Enf. Doris García Inga  
Lic. Enf. Norma Luz Córdova Santiváñez  
Lic. Adm. Jacks Roy Arroyo Uchuypoma  
C.D. Ana Isabel Chávez Ortega  
Téc. Inf. Eduardo Surichahui Palacios  
Sec. María Ortega Sendón

**CONTENIDO**

- Actualidad Regional
- Análisis de situación de salud
  - Infecciones Respiratorias Agudas
  - Neumonías
  - Defunción por Neumonías
  - Enfermedades Diarreicas Agudas (Acuosas – Disenterías)
  - Defunción por Edas
- Enfermedades Transmisibles
  - Enfermedades Inmunoprevenibles
  - Enfermedades Metaxénicas
  - Tuberculosis
  - Otras Enfermedades Transmisibles
- Enfermedades NO Transmisibles
  - Muerte Materna – Perinatal
  - Transmitidas por Animales Ponzonosos
  - Enfermedades Zoonóticas
  - Diabetes
  - Efecto Tóxico de Plaguicidas
- Brotes, Emergencias y/o Desastres
- Mapa epidemiológico semanal
- Monitoreo de la información del sistema.

**FUENTE DE DATOS:**

Sistema de Vigilancia Epidemiológica:  
NotiWeb / DGE-MINSA  
SIEpi / DGE- MINSA

**Información  
para la Acción!**

- Control de la tensión arterial.
- Cuidados podológicos (mantener una buena higiene de los pies, llevar calzado adecuado y acudir a profesionales de la salud para tratar las úlceras y examinar periódicamente los pies).
- Otras intervenciones que ahorran costos son las siguientes.
- Detección precoz y tratamiento de retinopatías (que son causa de ceguera).
- Control de los lípidos en sangre (para regular las concentraciones de colesterol).
- Detección y tratamiento de signos tempranos de afecciones renales ligadas a la diabetes.

La OMS trabaja para estimular y apoyar la adopción de medidas eficaces de vigilancia, prevención y control de la diabetes y sus complicaciones, sobre todo en países de renta baja o mediana, estableciendo en los países políticas públicas de prevención y control de la diabetes.

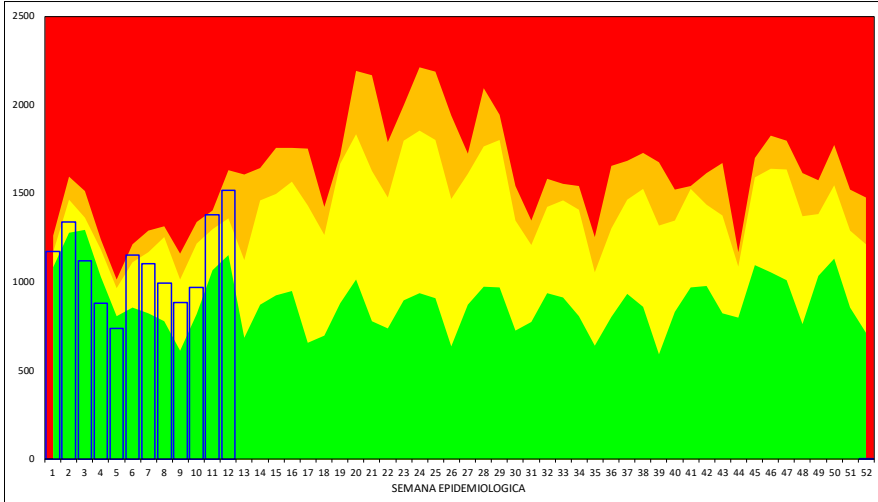
## ANÁLISIS DE SITUACIÓN DE SALUD

## INFECCIONES RESPIRATORIAS AGUDAS – NEUMONÍAS – DEFUNCIONES POR NEUMONÍAS

**IRAS:** En la Región Junín, en esta semana se ha notificado 1520 episodios; En total se ha notificado 13252 episodios de IRAS en < de 5 años de edad.

- **En menores de 2 meses de edad**, en esta semana se ha notificado 39 episodios, el acumulado es 443 episodios, con una T.I.A. de 15.1 por 1,000 niños.
- **De 2 a 11 meses de edad**, en esta semana se ha notificado 326 episodios, el acumulado es de 3532 episodios, con una T.I.A. de 124.5 por 1,000 niños.
- **De 1 a 4 años de edad**, en esta semana se ha notificado 1155 episodios, el acumulado es de 9277 episodios, con una T.I.A. de 82.8 por 1,000 niños.

Región Junín: Canal endémico de IRAS en &lt; de 5 años

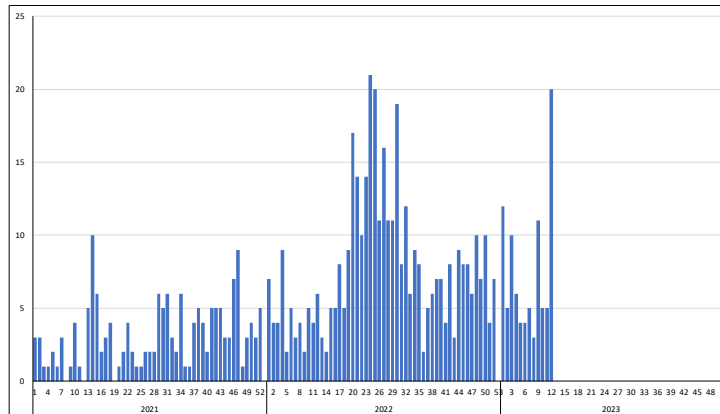
Tabla de Riesgo por Distritos  
(Tasa de Incidencia x 1000 hab.)

DISTRITO	TIA IRA < 5a
CHUPURO	384.6
JULCAN	360.0
LLOCLLAPAMPA	315.8
PACCHA	296.8
PACA	269.2
LEONOR ORDOÑEZ	267.2
LA UNION	218.6
MONOBAMBA	211.9
JUNIN	205.8
HUASAHUASI	196.7
PALCA	191.5
SAN PEDRO DE CHU	189.7
ACO	179.7
SAN JUAN DE ISCOS	174.1
HUAYUCACHI	171.2
MUQUI	170.7
PANCAN	165.0
SINCOS	164.8
VIZCATAN DEL ENE	164.5
MUQUITYAUYO	164.2
VITOC	162.2
SADO	159.4
HUACHAC	156.3
PUCARA	150.7
TUNAN MARCA	146.6
PARIAHUANCA	146.3
COCHAS	145.7
MASMA	142.9
LA OROYA	141.8
SAPALLANGA	139.9
CANCHAYLLO	137.1

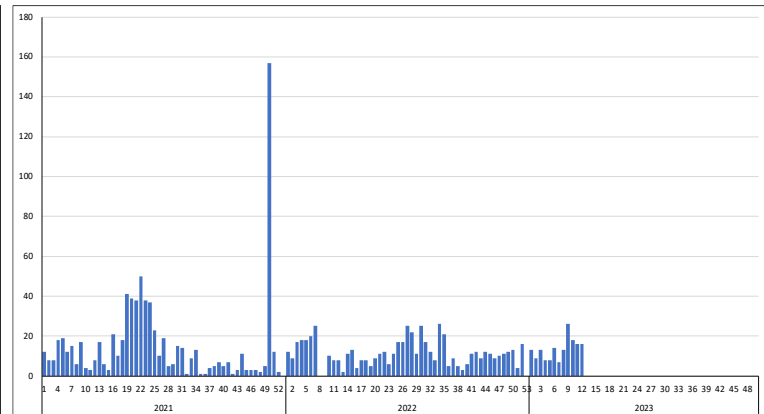
**NEUMONIAS:** En la Región Junín en esta semana se ha notificado 20 episodios, En Total se ha notificado 89 episodios de neumonías en < de 5 años de edad.

- **En menores de 2 meses**, en esta semana se ha notificado 0 episodios, el acumulado es de 6 episodios.
- **De 2 a 11 meses**, en esta semana se ha notificado 8 episodios, el acumulado es de 23 episodios.
- **De 1 a 4 años**, en esta semana se ha notificado 12 episodios, el acumulado es de 60 episodios.
- **En mayores de 60 años**, en esta semana se ha notificado 16 episodios, el acumulados es de 156 episodios.

TENDENCIA NEUMONIAS &lt;5 años



TENDENCIA NEUMONIAS &gt;60 años



**DEFUNCIONES POR NEUMONIAS (Todos los Grupos de Edad):** En la presente semana se ha notificado defunción(es), en total se tiene defunción(es).

## REGIÓN JUNÍN: DISTRIBUCIÓN DE CASOS DE IRAS Y NEUMONÍAS EN &lt; 5 AÑOS POR PROVINCIAS

PROVINCIA	Casos de IRAS en niños < 5 años		Casos de NEUMONIAS en niños < 5 años		Casos de NEUMONIAS en niños > 5 años		Defunciones en niños < 5 años		Defunciones en > 5 años	
	Casos de la Semana	Casos Acumulado s	Casos de la Semana	Casos Acumulado s	Casos de la Semana	Casos Acumulado s	Casos de la Semana	Casos Acumulado s	Casos de la Semana	Casos Acumulado s
CHANCHAMAYO	239	1819	1	9	2	30	0	0	0	0
CHUPACA	77	547	0	5	3	13	0	0	1	3
CONCEPCION	63	520	0	3	4	13	0	0	0	0
HUANCAYO	540	4390	3	35	12	153	0	1	0	14
JAUJA	126	964	1	8	13	106	0	0	0	1
JUNIN	41	351	0	1	0	2	0	0	0	1
SATIPO	226	2970	14	22	0	13	0	1	0	1
TARMA	139	1171	1	3	1	16	0	0	0	3
YAULI	69	520	0	3	0	18	0	0	0	0
<b>Total</b>	<b>1520</b>	<b>13252</b>	<b>20</b>	<b>89</b>	<b>35</b>	<b>364</b>	<b>0</b>	<b>2</b>	<b>1</b>	<b>23</b>

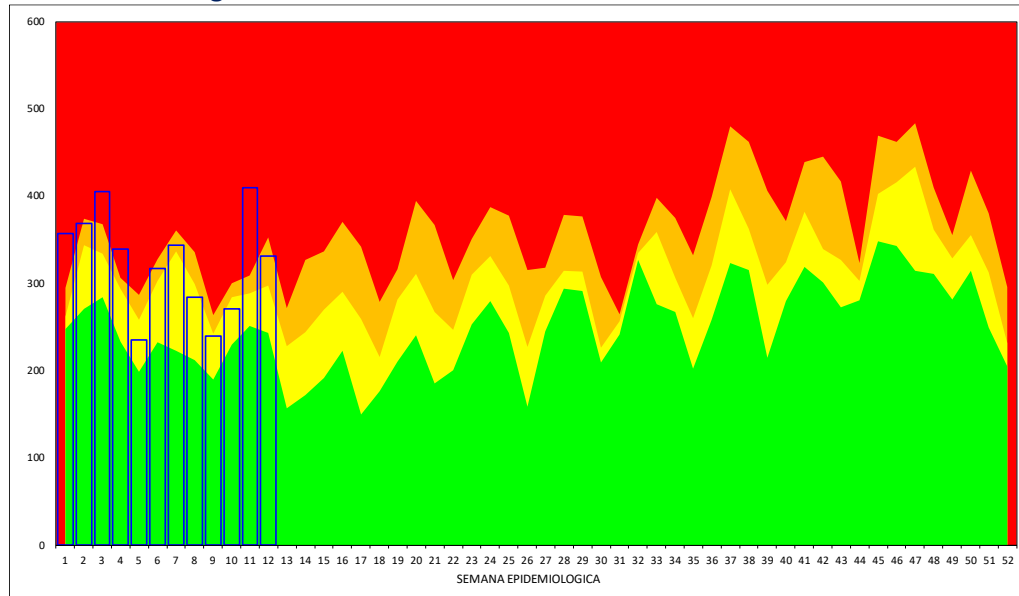
**ENFERMEDADES DIARREICAS AGUDAS – ACUOSAS Y DISENTERICAS – DEFUNCIONES POR EDAS**

**DIARREA AGUDA ACUOSA:** En la Región Junín, en total de EDAS en esta semana se ha notificado 702 episodios, el acumulado es de 8504 episodios.

- En menores de 5 años, en esta semana se ha notificado 332 episodios, el acumulado es de 3901 episodios.
- De 1 a 4 años, en esta semana se ha notificado 249 episodios, el acumulado es de 2834 episodios.
- En menores de 1 año, en esta semana se ha notificado 83 episodios, el acumulado es de 1067 episodios.
- En mayores de 5 años, en esta semana se ha notificado 370 episodios, el acumulado es de 4603 episodios.

**DEFUNCION POR EDAS:** En esta semana, se ha notificado 0 defunción(es), en total se tiene 1 defunción(es).

**DISENTERICAS:** En la Región Junín, en esta semana se ha notificado 2 episodios(s), el acumulado es de 25 episodios de disenterías en menores de 5 años.

**Región Junín: Canal endémico de EDAs en < de 5 años**

**Tabla de Riesgo por Distritos**  
(Tasa de Incidencia x 1000 hab.)

DISTRITO	TIA EDAs <5 a
CHUPURO	106.5
PACA	89.7
CHACAPALPA	87.0
JULCAN	80.0
JUNIN	73.0
SUITUCANCHA	69.2
COCHAS	68.8
HUERTAS	66.2
HUAYUCACHI	63.9
JAUIJA	63.0
MOLINOS	62.9
PALCA	57.6
PARCO	52.6
LLOCLAPAMPA	52.6
PANGOA	52.0
CHONGOS BAJO	50.7
PARIAHUANCA	49.7
VIZCATAN DEL ENE	49.1
LEONOR ORDOÑEZ	45.8
SAPALLANGA	45.2
SADO	43.7
CHANCHAMAYO	43.7
SANTA ROSA DE SACCO	43.2
MONOBAMBA	42.4
LA UNION	41.8
CARHUAMAYO	38.8
PALCAMAYO	38.6
MARISCAL CASTILLA	38.6
TRES DE DICIEMBRE	37.4
ACOBAMBA	36.8
PUCARA	36.7

**REGIÓN JUNÍN: DISTRIBUCIÓN DE CASOS DE EDAS ACUOSAS Y DISENTERICAS EN < 5 DE AÑOS POR PROVINCIAS**

PROVINCIA	Casos de EDAs en niños <1 año		Casos de EDAs en niños de 1 a 4 años		Casos de EDAs en >5 años		Defunciones		Disenterias en niños <5 años	
	Casos de la Semana	Casos Acumulados	Casos de la Semana	Casos Acumulados	Casos de la Semana	Casos Acumulados	Casos de la Semana	Casos Acumulados	Casos de la Semana	Casos Acumulados
CHANCHAMAYO	9	143	31	438	36	645	0	1	0	0
CHUPACA	3	42	10	96	24	160	0	0	0	1
CONCEPCION	3	39	7	95	12	135	0	0	0	0
HUANCAYO	28	369	77	840	135	1914	0	0	1	9
JAUIJA	1	59	13	171	34	432	0	0	1	11
JUNIN	1	19	6	80	11	186	0	0	0	0
SATIPO	31	300	75	809	21	363	0	0	0	1
TARMA	6	63	24	216	68	440	0	0	0	0
YAULI	1	33	6	89	29	328	0	0	0	3
<b>Total</b>	<b>83</b>	<b>1067</b>	<b>249</b>	<b>2834</b>	<b>370</b>	<b>4603</b>	<b>0</b>	<b>1</b>	<b>2</b>	<b>25</b>

**VIGILANCIA DE ENFERMEDADES TRANSMISIBLES****REGIÓN JUNÍN: ENFERMEDADES INMUNOPREVENIBLES POR DAÑOS Y PROVINCIAS**

Provincia	ESAVI - EVENTO ADVERSO POST		HEPATITIS B		PARALISIS FLACIDA AGUDA		PAROTIDITIS		PAROTIDITIS CON COMPLICACIONES		RUBEOLA		RUBEOLA CONGENITA		SARAMPION		TETANOS		TOS FERINA		VARICELA CON OTRAS		VARICELA SIN COMPLICACIONES	
	Casos de la semana	Casos Acumulados	Casos de la semana	Casos Acumulados	Casos de la semana	Casos Acumulados	Casos de la semana	Casos Acumulados	Casos de la semana	Casos Acumulados	Casos de la semana	Casos Acumulados	Casos de la semana	Casos Acumulados	Casos de la semana	Casos Acumulados	Casos de la semana	Casos Acumulados	Casos de la semana	Casos Acumulados	Casos de la semana	Casos Acumulados	Casos de la semana	Casos Acumulados
CHANCHAMAYO	0	0	1	7	0	0	0	0	0	0	0	0	0	0	0	0	0	0	0	0	0	0	0	0
CHUPACA	0	1	0	0	0	0	0	0	0	0	0	0	0	0	0	0	0	0	0	0	0	0	0	0
CONCEPCION	0	0	0	1	0	0	0	0	0	0	0	0	0	0	0	0	0	0	0	0	0	0	0	0
HUANCAYO	0	0	1	12	0	0	0	1	0	0	0	1	0	0	0	0	0	0	0	0	0	3	14	0
JAUIJA	0	0	0	1	0	0	0	0	0	0	0	0	0	0	0	0	0	0	0	0	0	0	0	0
JUNIN	0	0	0	0	0	1	0	0	0	0	0	0	0	0	0	0	0	0	0	0	0	0	0	0
SATIPO	0	0	1	12	0	0	0	0	0	0	0	0	0	0	0	0	0	0	0	0	0	0	0	0
TARMA	0	0	0	1	0	0	0	0	0	0	0	0	0	0	0	0	0	0	0	0	0	0	0	0
YAULI	0	0	0	0	0	0	0	0	0	0	0	0	0	0	0	0	0	0	0	0	0	0	0	0
<b>Total</b>	<b>0</b>	<b>1</b>	<b>3</b>	<b>34</b>	<b>0</b>	<b>1</b>	<b>0</b>	<b>1</b>	<b>0</b>	<b>0</b>	<b>0</b>	<b>1</b>	<b>0</b>	<b>0</b>	<b>0</b>	<b>0</b>	<b>0</b>	<b>0</b>	<b>0</b>	<b>0</b>	<b>0</b>	<b>3</b>	<b>14</b>	<b>0</b>

En esta semana se notifica: 0 casos(s) de ESAVI - EVENTO ADVERSO POST VACUNAL, 3 casos(s) de HEPATITIS B, 0 casos(s) de PARALISIS FLACIDA AGUDA, 0 casos(s) de PAROTIDITIS, 0 casos(s) de PAROTIDITIS CON COMPLICACIONES, 0 casos(s) de RUBEOLA, 0 casos(s) de RUBEOLA CONGENITA, 0 casos(s) de SARAMPION, 0 casos(s) de TETANOS, 0 casos(s) de TOS FERINA, 0 casos(s) de VARICELA CON OTRAS COMPLICACIONES, 3 casos(s) de VARICELA SIN COMPLICACIONES.

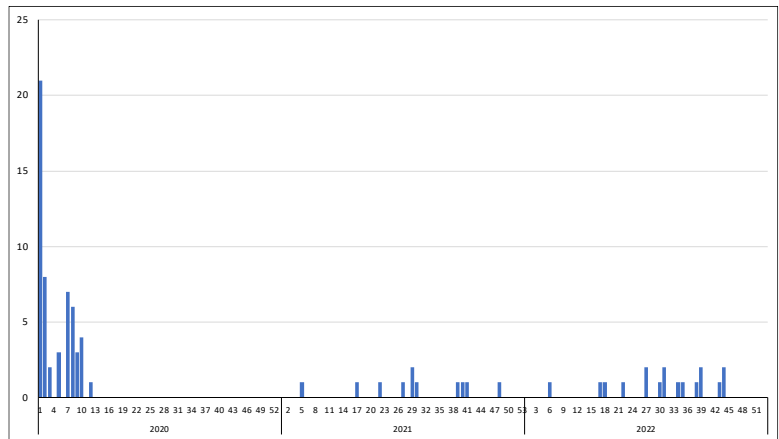
## Guillain Barre

En esta semana se notifica caso(s), teniéndose un total de 1 caso(s); Se actúa con la emisión de la Alerta Epidemiológica AE-05-2019 EPI-RSJ- DIRESA Junín - 2019.

Tabla de Riesgo por Distrito

PROVINCIA	DISTRITO	TIA
SATIPO	LLAYLLA	0.16
Total		0.00
		0.00
		0.00
		0.00
		0.00
		0.00
		0.00
		0.00
		0.00

Curva Histórica

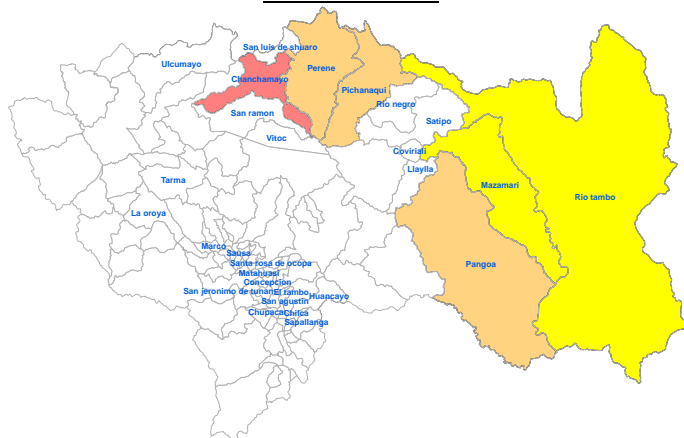




## REGIÓN JUNÍN: DISTRIBUCIÓN DE TUBERCULOSIS POR PROVINCIAS

## MAPA DE RIESGO

En esta semana se notifica: 0 casos de TBC ABANDONO RECUPERADO , 0 casos de TBC EXTENSAMENTE RESISTENTE (T , 0 casos de TBC MILIAR , 0 casos de TBC MONORESISTENTE , 0 casos de TBC MULTIDROGORESISTENTE , 0 casos de TBC POLIRESISTENTE , 2 casos de TBC PULMONAR C/CONF. BACTERIOL , 1 casos de TBC PULMONAR S/CONF. BACTERIOL , 0 casos de TBC RECAIDA , 3 casos de TUBERCULOSIS EXTRAPULMONAR .



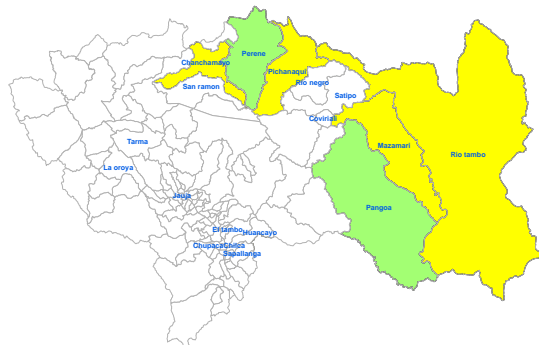
Provincia	TBC ABANDONO RECUPERADO		TBC EXTENSAMENTE RESISTENTE (T		TBC MILIAR		TBC MONORESISTENTE		TBC MULTIDROGORESIS		TBC POLIRESISTENTE		TBC PULMONAR C/CONF. BACTERIOL		TBC PULMONAR S/CONF. BACTERIOL		TBC RECAIDA		TUBERCULOSIS EXTRAPULMONAR	
	Casos de la semana	Casos Acumulados	Casos de la semana	Casos Acumulados	Casos de la semana	Casos Acumulados	Casos de la semana	Casos Acumulados	Casos de la semana	Casos Acumulados	Casos de la semana	Casos Acumulados	Casos de la semana	Casos Acumulados	Casos de la semana	Casos Acumulados	Casos de la semana	Casos Acumulados	Casos de la semana	Casos Acumulados
CHANCHAMAYO	0	0	0	0	0	0	0	1	0	2	0	0	1	32	1	5	0	1	1	7
CHUPACA	0	0	0	0	0	0	0	0	0	0	0	0	0	3	0	0	0	0	0	1
CONCEPCION	0	0	0	0	0	0	0	0	0	0	0	0	0	1	0	0	0	0	0	1
HUANCAYO	0	0	0	0	0	0	0	0	0	0	0	0	1	15	0	3	0	0	2	10
JAUIJA	0	0	0	0	0	1	0	0	0	0	0	0	0	1	0	0	0	0	0	1
JUNIN	0	0	0	0	0	0	0	0	0	0	0	0	0	0	0	0	0	0	0	0
SATIPO	0	0	0	0	0	0	0	0	0	0	0	0	0	17	0	2	0	0	0	1
TARMA	0	0	0	0	0	1	0	0	0	0	0	0	0	0	0	1	0	0	0	0
YAULI	0	0	0	0	0	0	0	0	0	0	0	0	0	0	0	0	0	0	0	2
Total	0	0	0	0	0	2	0	1	0	2	0	0	2	69	1	11	0	1	3	23

## REGIÓN JUNÍN: DISTRIBUCIÓN DE OTRAS ENFERMEDADES TRANSMISIBLES POR PROVINCIAS

En esta semana se notifica: 0 casos de HEPATITIS A , 4 casos de INFECCION POR VIH , 0 casos de SIFILIS CONGENITA , 3 casos de SIFILIS MATERNA , 0 casos de SIND. INMUNODEF. ADQUIRIDA .

Provincia	HEPATITIS A		INFECCION POR VIH		SIFILIS CONGENITA		SIFILIS MATERNA		SIND. INMUNODEF. ADQUIR.	
	Casos de la semana	Casos Acumulados	Casos de la semana	Casos Acumulados	Casos de la semana	Casos Acumulados	Casos de la semana	Casos Acumulados	Casos de la semana	Casos Acumulados
CHANCHAMAYO	0	0	0	3	0	0	1	13	0	0
CHUPACA	0	0	0	2	0	0	0	3	0	2
CONCEPCION	0	0	0	1	0	0	0	1	0	4
HUANCAJO	0	7	3	27	0	1	1	9	0	29
JAEN	0	0	0	3	0	0	0	0	0	2
JUNIN	0	0	0	0	0	0	0	0	0	0
SATIPO	0	0	1	2	0	1	1	18	0	0
TARMA	0	0	0	4	0	0	0	1	0	0
YAULI	0	0	0	0	0	0	0	0	0	0
<b>Total</b>	<b>0</b>	<b>7</b>	<b>4</b>	<b>42</b>	<b>0</b>	<b>2</b>	<b>3</b>	<b>45</b>	<b>0</b>	<b>37</b>

## MAPA DE RIESGO DE VIH



## VIGILANCIA DE ENFERMEDADES NO TRANSMISIBLES

## REGIÓN JUNÍN: DISTRIBUCIÓN DE CASOS DE MUERTE MATERNA Y MATERNO PERINATAL POR PROVINCIAS

Provincia	MUERTE MATERNA DIRECTA		MUERTE MATERNA INCIDENTAL		MUERTE MATERNA INDIRECTA		MUERTE PERINATAL	
	Casos de la semana	Casos Acumulados	Casos de la semana	Casos Acumulados	Casos de la semana	Casos Acumulados	Casos de la semana	Casos Acumulados
CHANCHAMAYO	0	0	0	0	0	1	0	8
CHUPACA	0	0	0	0	0	0	0	1
CONCEPCION	0	0	0	0	0	1	0	2
HUANCAJO	0	0	0	0	0	1	4	26
JAUJA	0	0	0	0	0	0	0	4
JUNIN	0	0	0	0	0	0	0	0
SATIPO	0	0	0	0	0	2	2	12
TARMA	0	0	0	0	0	0	0	2
YAULI	0	0	0	0	0	0	0	1
<b>Total</b>	<b>0</b>	<b>0</b>	<b>0</b>	<b>0</b>	<b>0</b>	<b>5</b>	<b>6</b>	<b>56</b>

En esta semana se notifica: 0 casos de MUERTE MATERNA DIRECTA , 0 casos de MUERTE MATERNA INCIDENTAL , 0 casos de MUERTE MATERNA INDIRECTA , 6 casos de MUERTE PERINATAL .

En total se tiene: 0 casos de MUERTE MATERNA DIRECTA , 0 caso de MUERTE MATERNA INCIDENTAL , 5 casos de MUERTE MATERNA INDIRECTA, 56 casos de MUERTE PERINATAL .

## ENF. TRANSMITIDAS POR ANIMALES PONZOÑOSOS

En esta semana se notifica 2 casos de LOXOCELISMO , 3 caso de OFIDISMO .

En total se tiene: 42 casos de LOXOCELISMO , 28 casos de OFIDISMO .

## ENFERMEDADES ZOONOTICAS

En esta semana se notifica 0 casos de CISTICERCOSIS , 0 casos de HIDATIDOSIS , 0 casos de LEPTOSPIROSIS .

En total se tiene: 12 casos de CISTICERCOSIS , 50 casos de HIDATIDOSIS , 10 casos de LEPTOSPIROSIS .

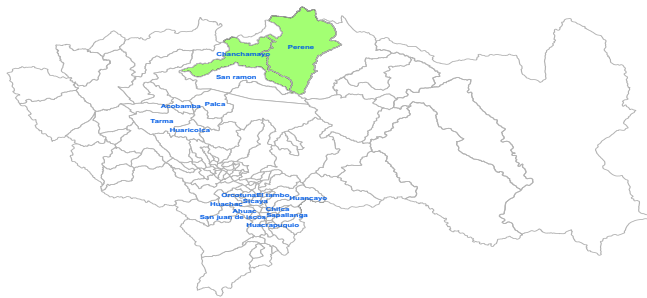
## DIABETES

En esta semana se notifica: 1 casos de DIABETES MELLIT. NO ESPECIF. , 16 casos de DIABETES MELLIT. NO INSULINODE , 1 casos de DIABETES MELLITUS INSULINODEPE , 0 casos de OTRAS DIABETES MELL. ESPEC. , casos de

En total se tiene: 11 casos de DIABETES MELLIT. NO ESPECIF. , 351 casos de DIABETES MELLIT. NO INSULINODE , 3 casos de DIABETES MELLITUS INSULINODEPE , 0 casos de OTRAS DIABETES MELL. ESPEC. , casos de .

Provincia	TRANSMITIDAS POR ANIMALES PONZOÑOSOS				ENFERMEDADES ZOONOTICAS						DIABETES							
	LOXOCELISMO		OFIDISMO		CISTICERCOSIS		HIDATIDOSIS		LEPTOSPIROSIS		DIABETES MELLIT. NO ESPECIF.		DIABETES MELLIT. NO INSULINODE		DIABETES MELLITUS INSULINODEPE		OTRAS DIABETES MELL. ESPEC.	
	Casos de la semana	Casos Acumulados	Casos de la semana	Casos Acumulados	Casos de la semana	Casos Acumulados	Casos de la semana	Casos Acumulados	Casos de la semana	Casos Acumulados	Casos de la semana	Casos Acumulados	Casos de la semana	Casos Acumulados	Casos de la semana	Casos Acumulados	Casos de la semana	Casos Acumulados
CHANCHAMAYO	0	1	1	3	0	0	0	0	3	0	2	0	34	0	0	0	0	0
CHUPACA	0	1	0	0	0	1	0	5	0	0	0	0	1	0	0	0	0	0
CONCEPCION	0	2	0	0	0	0	0	0	0	0	4	1	4	0	0	0	0	0
HUANCAJO	2	33	0	0	0	9	0	36	0	1	1	3	14	227	0	1	0	0
JAUJA	0	5	0	0	0	1	0	1	0	0	2	0	4	0	0	0	0	0
JUNIN	0	0	0	0	0	0	0	3	0	0	0	0	1	0	0	0	0	0
SATIPO	0	0	2	25	0	1	0	0	5	0	0	0	36	1	1	0	0	0
TARMA	0	0	0	0	0	0	0	0	1	0	0	0	40	0	0	0	0	0
YAULI	0	0	0	0	0	0	0	0	0	0	0	0	1	4	0	1	0	0
<b>Total</b>	<b>2</b>	<b>42</b>	<b>3</b>	<b>28</b>	<b>0</b>	<b>12</b>	<b>0</b>	<b>50</b>	<b>0</b>	<b>10</b>	<b>1</b>	<b>11</b>	<b>16</b>	<b>351</b>	<b>1</b>	<b>3</b>	<b>0</b>	<b>0</b>

## REGIÓN JUNÍN: EFECTO TÓXICO DE PLAGUICIDAS



En esta semana se notifica: 0 casos de EFECTO TOXICO DE PLAGUICIDAS , 0 casos de HERBICIDAS Y FUNGICIDAS , INSEC. HALOGENADOS , 3 casos de INSEC. ORG. FOSF. Y CARBAMATOS , 0 casos de OTROS INSECTICIDAS , 0 casos de OTROS PLAGUICIDAS , 0 casos de PLAGUICIDA NO ESPECIFICADO , 1 casos de RODENTICIDAS , casos de .

En total se tiene : 1 casos de EFECTO TOXICO DE PLAGUICIDAS , 1 casos de HERBICIDAS Y FUNGICIDAS , 0 casos de INSEC. HALOGENADOS , 32 casos de INSEC. ORG. FOSF. Y CARBAMATOS , 9 casos de OTROS INSECTICIDAS , 1 casos de OTROS PLAGUICIDAS , 4 casos de PLAGUICIDA NO ESPECIFICADO , 3 casos de RODENTICIDAS

Provincia	EFECTO TOXICO DE PLAGUICIDAS		HERBICIDAS Y FUNGICIDAS		INSEC. HALOGENADOS		INSEC. ORG. FOSF. Y CARBAMATOS		OTROS INSECTICIDAS		OTROS PLAGUICIDAS		PLAGUICIDA NO ESPECIFICADO		RODENTICIDAS	
	Casos de la semana	Casos Acumulados	Casos de la semana	Casos Acumulados	Casos de la semana	Casos Acumulados	Casos de la semana	Casos Acumulados	Casos de la semana	Casos Acumulados	Casos de la semana	Casos Acumulados	Casos de la semana	Casos Acumulados	Casos de la semana	Casos Acumulados
CHANCHAMAYO	0	0	0	0	0	0	0	0	0	6	0	0	0	0	0	0
CHUPACA	0	1	0	1	0	0	0	6	0	0	0	0	0	2	0	2
CONCEPCION	0	0	0	0	0	0	0	2	0	0	0	0	0	0	0	0
HUANCAJO	0	0	0	0	0	0	3	18	0	0	1	0	0	0	1	1
JAUJA	0	0	0	0	0	0	0	2	0	0	0	0	0	2	0	0
JUNIN	0	0	0	0	0	0	0	0	0	0	0	0	0	0	0	0
SATIPO	0	0	0	0	0	0	0	3	0	1	0	0	0	0	0	0
TARMA	0	0	0	0	0	0	0	1	0	2	0	0	0	0	0	0
YAULI	0	0	0	0	0	0	0	0	0	0	0	0	0	0	0	0
<b>Total</b>	<b>0</b>	<b>1</b>	<b>0</b>	<b>1</b>	<b>0</b>	<b>0</b>	<b>3</b>	<b>32</b>	<b>0</b>	<b>9</b>	<b>0</b>	<b>1</b>	<b>0</b>	<b>4</b>	<b>1</b>	<b>3</b>



## BROTES: AÑO 2022 (Mes de Octubre y Diciembre)

Nº	EVENTO	PROVINCIA	RED / HOSPITAL	LOCALIDAD	FECHA DE NOTIFICACION	Nº DE AFECTADOS	Nº INFORMES
1	Accidente de Transito	Chanchamayo	C.S Maranguari	Empresa transporte Interbancional	17/10/2022	23	1
2	Malaria	Chanchamayo	C.S Perene	CCNN Alto esperanza	19/10/2022	1	3
3	Intoxicación Metanol	Huancayo	Hosp. Daniel A carrion	Huancayo	23/10/2022	2	1
4	Accidente de Transito	Concepcion	C.S David Guerrero Duarte Concepcion	Comas. - Emp. de transps	3/11/2022	10	2
5	Malaria	Satipo	Red satipo	cutivireni	18/11/2022	214	2
6	Malaria	Satipo	Red oangoa	Matereni	18/11/2022	75	2
7	Dengue	Chanchamayo	Perene	CCPP La florida	25/11/2022	6	2
8	Dengue	Chanchamayo	San Ramón	San Ramón	25/11/2022	59	2
9	Covid-19	Huancayo	C.S Juan Parra del Riego	Centro Juvenil - El tambo Huancayo	30/11/2022	5	1
10	Covid-19	Chupaca	C.S Pedro Sanchez Meza	Instituto Teodoro Peñaloza	30/11/2022	3	1
11	Covid-19	Huancayo	C.S Chilca	I.E 31301 Fe y Alegria	30/11/2022	3	1
12	Covid-19	Yauli	C.S La Oroya	INPE sta Rosa de Sacco	1/12/2022	58	1
13	Covid-19	Huancayo	C.S Chilca	I.E Tupac Amaru	2/12/2022	6	1
14	Covid-19	Huancayo	C.S San Jerónimo	I.E INEI San Jeronimo	3/12/2022	5	1
15	Dengue	Satipo	C.S Rio Negro	Satipo y Rio negro	5/12/2022	70	1

## MAPA EPIDEMIOLOGICO

## INFECCIONES RESPIRATORIAS AGUDAS

	TIA (x 100,000)	TENDENCIA SEMANAL DE CASOS
IRA <5 a	46564.0	
NEU <5 a	296.0	
NEU >60 a	428.0	
SOB <5 a	1061.0	

## ENFERMEDADES DIARREICAS AGUDAS

	TIA (x 100,000)	TENDENCIA SEMANAL DE CASOS
DAA <5 a	59.3	
DAA >5 a	6.6	
DIS <5 a	0.2	

## FEBRILES

	TIA (x 1,000)	TENDENCIA SEMANAL DE CASOS
FEB TOTAL	40.2	

## Dx. INDIVIDUALES

	TENDENCIA SEMANAL DE CASOS
DENGUE SIN SIGNOS DE ALARMA	3005
DIABETES MELLIT. NO INSULINOD	363
DENGUE CON SIGNOS DE ALARMA	250
MALARIA POR P. VIVAX	96
PLOMO Y SUS COMPUESTOS	88
TBC PULMONAR C/CONF. BACTERI	73
SIFILIS NO ESPECIFICADA	67
LEISHMANIASIS CUTANEA	66
HIDATIDOSIS	58
MUERTE PERINATAL	57
SIFILIS MATERNA	48
INFECCION POR VIH	45
LOXOCELISMO	43
SIND. INMUNODEF. ADQUIRID-SIC	38
HEPATITIS B	34
INSEC. ORG. FOSF. Y CARBAMATO	32
OFIDISMO	28
TUBERCULOSIS EXTRAPULMONAR	23
CISTICERCOSIS	15
VARICELA SIN COMPLICACIONES	14
DIABETES MELLIT. NO ESPECIF.	11
TBC PULMONAR S/CONF. BACTERI	11
LEPTOSPIROSIS	11
OTROS INSECTICIDAS	9
LEISHMANIASIS MUCOCUTANEA	9
HEPATITIS A	7
INFECC. RESP. AGUDA GRAVE INUSI	6
ENFERMEDAD DE CARRION AGUDA	5
ENFERMEDAD DE CHAGAS	5
MUERTE MATERNA INDIRECTA	5

## Dx. INDIVIDUALES

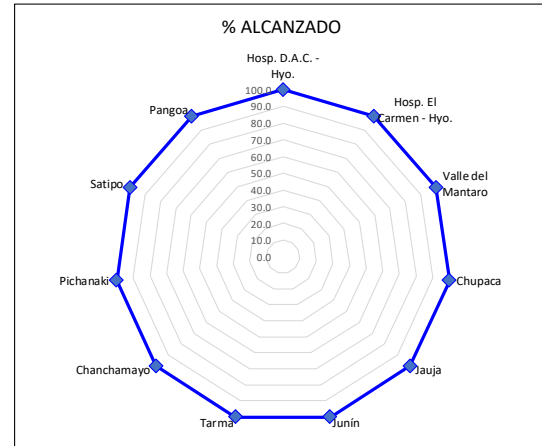
	TENDENCIA SEMANAL DE CASOS
INFECCIONES RESP. AGUDAS INUS	4
PLAGUICIDA NO ESPECIFICADO	4
DIABETES MELLITUS INSULINODEP	3
RODENTICIDAS	3
DENGUE GRAVE	3
ZIKA	2
SIFILIS CONGENITA	2
TBC MILIAR	2
TBC MULTIDROGORESISTENTE (TE	2
SINDROME DE GUILLAIN BARRE	2
HERBICIDAS Y FUNGICIDAS	1
PAROTIDITIS	1
TETANOS	1
OTROS PLAGUICIDAS	1
HEPATITIS C	1
DIFTERIA	1
TBC RECAIDA	1
EFFECTO TOXICO DE PLAGUICIDAS	1
TIFUS EXANTEMATICO	1
TBC MONORESISTENTE	1
INFLUENZA A H1N1	1
PARALISIS FLACIDA AGUDA	1
TBC RESPIRATORIA NO ESPECIFIC	1
RUBEOLA	1
ESAVI - EVENTO ADVERSO POST V	1

## MONITOREO DE LA INFORMACIÓN DEL SISTEMA DE VIGILANCIA EPIDEMIOLÓGICA

Para el año 2020 según **Resolución Directoral N° 133** del 28 de febrero del 2019 se aprueba la conformación de 11 Unidades ejecutoras, las cuales serán una unidad de epidemiología quienes deben notificar semanalmente. **EL PUNTAJE MÍNIMO ACEPTABLE ES 92%.**

### INDICADORES DE MONITOREO DE LA INFORMACIÓN - S.E. 12- 2023

RED	OPORTUNIDAD	COBERTURA	CALIDAD DEL DATO	RETROALIMENTACIÓN	REGULARIZACIÓN	SEGUIMIENTO	TOTAL
Hosp. D.A.C. - Hyo.	100.0	100.0	100.0	100.0	100.0	100.0	100.0
Hosp. El Carmen - Hyo.	100.0	100.0	100.0	100.0	100.0	100.0	100.0
Valle del Mantaro	100.0	100.0	100.0	100.0	100.0	100.0	100.0
Chupaca	100.0	100.0	100.0	100.0	100.0	100.0	100.0
Jauja	100.0	100.0	100.0	100.0	100.0	100.0	100.0
Junín	100.0	100.0	100.0	100.0	100.0	100.0	100.0
Tarma	100.0	100.0	100.0	100.0	100.0	100.0	100.0
Chanchamayo	100.0	100.0	100.0	100.0	100.0	100.0	100.0
Pichanaki	100.0	100.0	100.0	100.0	100.0	100.0	100.0
Satipo	100.0	100.0	100.0	100.0	100.0	100.0	100.0
Pangoa	100.0	100.0	100.0	100.0	100.0	100.0	100.0
<b>Total DIRESA</b>	<b>100.0</b>	<b>100.0</b>	<b>100.0</b>	<b>100.0</b>	<b>100.0</b>	<b>100.0</b>	<b>100.0</b>



**Esta información es actualizada semanalmente y los datos aquí presentados están sujetos a variaciones que dependen de la actualización**

