



DIRECCIÓN REGIONAL DE SALUD JUNÍN

Lic. Enf. Clifor Curipaco López
Director Regional de Salud Junín

EQUIPO DE EPIDEMIOLOGÍA

Director de Epidemiología
Obst. Orlando Manrique López

Mg. Ananí G. Basaldúa Galarza
Lic. Enf. Doris García Inga
Lic. Enf. Norma Luz Córdova Santiváñez
Lic. Adm. Jacks Roy Arroyo Uchuypoma
C.D. Ana Isabel Chávez Ortega
Lic. Enf. Liz Verónica Quiñonez Navarro
Téc. Inf. Eduardo Surichaqui Palacios
Sec. María Ortega Sendón

CONTENIDO

- Actualidad Regional
- Análisis de situación de salud
 - Infecciones Respiratorias Agudas
 - Neumonías
 - Defunción por Neumonías
 - Enfermedades Diarreicas Agudas (Acuosas – Disenterias)
 - Defunción por Edas
- Enfermedades Transmisibles
 - Enfermedades Inmunoprevenibles
 - Enfermedades Metaxénicas
 - Tuberculosis
 - Otras Enfermedades Transmisibles
- Enfermedades NO Transmisibles
 - Muerte Materna – Perinatal
 - Transmitidas por Animales Ponzonosos
 - Enfermedades Zoonóticas
 - Diabetes
 - Efecto Tóxico de Plaguicidas
- Brotes, Emergencias y/o Desastres
- Mapa epidemiológico semanal
- Monitoreo de la información del sistema.

FUENTE DE DATOS:

Sistema de Vigilancia Epidemiológica:
NotiWeb / CDC-MINSA
SIEpi / CDC- MINSA

**Información
para la Acción!**

BROTE DE ENFERMEDAD TRANSMITIDA POR ALIMENTOS EN LA INSTITUCION EDUCATIVA INCA GARCILASO DE ACOLLA DISTRITO ACOLA PROVINCIA JAUIJA ABRIL 2025

El distrito de Acolla es uno de los 33 distritos de la provincia de Jauja, cuenta con una población total de 8402 habitantes tiene una densidad poblacional de 49.65 Hab x km².

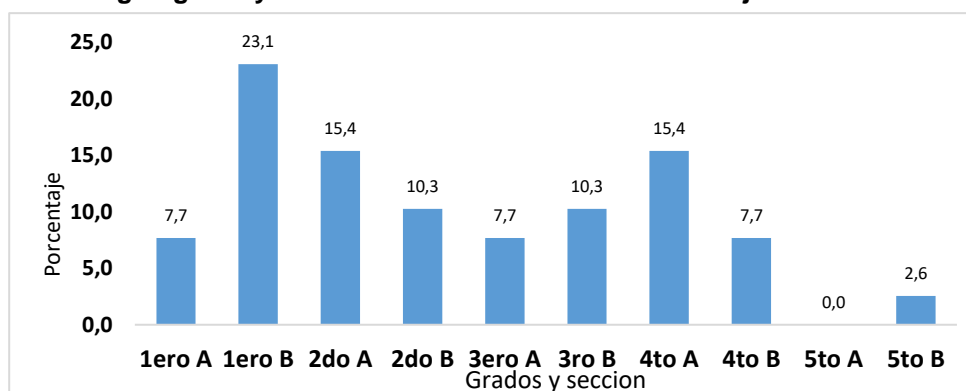
Es un distrito cuya principal actividad económica es la agricultura y la ganadería, esta última en menor escala. El saneamiento básico lo tienen en un porcentaje de 70% el servicio de agua y desagüe. En el aspecto educativo cuenta en total con 9 instituciones educativas en los niveles inicial, primaria y secundaria. Las instituciones educativas tienen el programa social de Wasi mikuna.

La institución Educativa Inca Garcilaso de Acolla tiene un total de 136 alumnos de nivel secundario con genero de alumnos mixto en los diferentes grados distribuidos en 10 salones, el horario de asistencia es de las 7 am hasta las 3pm. Los alumnos son beneficiarios del desayuno y almuerzo del programa Wasi Mikuna.

El día 8 de abril siendo la 12.30 del mediodía se inicia el servido del almuerzo escolar del programa Wasi Mikuna, se prepararon 136 raciones que consistió en; causa rellena de atún adornado con huevo rallado y mayonesa casera y perejil. Porción de arroz blanco y como bebida agua de muña. Al promediar la 13:40 horas dos alumnos del 1º B presentaron dolor abdominal y fiebre, uno de ellos con deposición líquida, por lo que fueron trasladados al centro de salud de Acolla para recibir una atención médica, a los pocos minutos otros alumnos del 1ro A y 4to A, iniciaron con dolor abdominal, los cuales también fueron trasladados al C.S para su atención, en total 9 alumnos presentaron síntomas después de consumir los alimentos del almuerzo de Wasi mikuna, hasta las 3pm hora de salida de la Institución educativa.

El Equipo de respuesta rápida de la Red de Salud Jauja, realizó la investigación epidemiológica del brote, pero ya no se encontraron los alumnos en la I.E, la investigación se inicia con los alumnos que son atendidos en el C.S Acolla, las autoridades como la Policía y la Fiscalía también estaban en la I.E y habían lacrado el espacio donde se encuentran el almacén de los alimentos y el espacio del preparado el cual no permite realizar la inspección de las evidencias inmediatas.

Gráfico N° 2 Porcentaje de casos en el brote de ETA en la I.E Inca Garcilaso de Acolla según grado y sección distrito Acolla Provincia Jauja- abril 2025

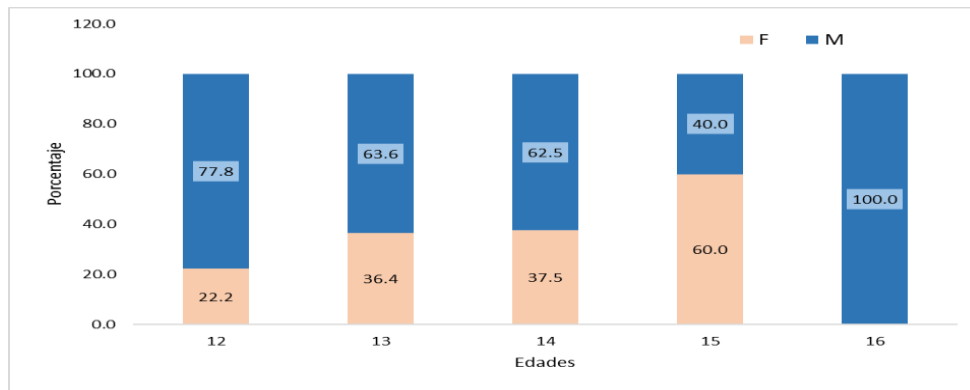


Fuente: Investigación epidemiológica del brote Fichas epidemiológicas

En esta I.E de nivel secundario en todos los grados y secciones se han presentados casos a excepción del 5to grado A donde ningún niño enfermó a pesar de haber consumido los alimentos.

El 1ero B tiene al mayor porcentaje con el 23.1% seguido están las secciones de 2do A y 4to A con el 15.4%, los alumnos del 2do B y 3ro B tienen el 10% y finalmente la TA más bajo es del 5to B con el 2.6%

Gráfico N°3 Porcentaje de enfermos según edad y sexo en el brote de ETA en la IE Inca Garcilaso de Acolla Provincia Jauja 2025



Fuente: Investigación epidemiológica del brote fichas epidemiológicas.

Según sexo los casos en el brote de ETA en la I.E son a predominio del sexo masculino con el 61.5% lo cual se observa en los niños de 12,13 y 14 años; en la edad de 16 años es el 100%.

Mientras que en el sexo femenino es representado por el 38.5% y solo predomina en la edad de 15 años con el 60%, en las demás edades. constituyendo el 35% en promedio.

Los síntomas principales que han presentado los alumnos afectados en este brote son; con el 74% dolor abdominal, mientras que el 51.3% presentó cefalea, el 23% náuseas el 17.9% presentaron diarrea y en menor proporción se presentaron fiebre con 13.1%, vómitos y dispepsia con el 5.1%.

Los estudiantes que hicieron el cuadro fuera de la institución educativa son 27, los cuales fueron atendidos en sus hogares con infusiones caseras y no asistieron al centro de salud.

En cuanto al periodo de incubación de los casos en este brote se puede observar que fue corto desde 15 minutos y el máximo ha sido hasta 10 horas después de haber consumido los alimentos. El promedio de tiempo del periodo de incubación es de 3. Horas.

La tasa de ataque en este brote de ETA en los alumnos de la I.E Inca Garcilaso de Acolla por grados y secciones observamos que la más alta tasa de ataque está en los alumnos del 1ro B con 64.3%, seguido del 4toA y "2do A con una TA de 46.2%, los grados 3roA y 4toB tiene una TA de 33.3% el 5to B tiene la menor TA con 10% y finalmente el 5to B ningún alumno se enfermó.

Según los resultados de la investigación los alimentos implicados en este brote de ETA se pueden observar que la causa rellena de atún con mayonesa adornado con huevo rallado tiene la mayor tasa de ataque con el 34.2%, seguido del Arroz blanco, la TA es de 33.3% y finalmente el agua de muña con una TA menor 27.6%.

Tabla N° 1: Resultados de la relación causa efecto en el brote de ETA en la I.E Inca Garcilaso de Acolla Distrito Acolla provincia Jauja - abril 2025

Alimentos consumidos	Nº Enfermos	Tasa de ataque %	RR	OR
Causa rellena de atún con mayonesa	39	34.2	0.7	1.04
arroz	37	33.3	0.8	0.7
agua de muña	16	27.6	0.7	0.6

Fuente: Investigación epidemiológica del brote- Fichas epidemiológicas

Al no obtener las muestras necesarias en las personas y los alimentos se tiene que identificar la fuente de infección estadísticamente y se calculó la razón de productos cruzados lo que evidencia es que la causa rellena de atún con mayonesa muestra un OR de 1.04 lo que indica que hay relación leve entre el consumo de causa con atún y la presencia de la enfermedad. El resto de los alimentos se presentan con una asociación negativa.

Los alumnos que fueron atendidos en el C.S todos fueron diagnosticados como intoxicación alimentaria y fueron dados de alta en condición de mejorados después de haberles dado el tratamiento de Subsalicilato Bismuto jarabe, escopolamina 10mg tab. VO, Simeticona gotas 20 gotas STAT, Ibuprofeno 400mg 1 tab STAT.

Fig.Nº 1 Atención de alumnos en la ETA



Fig Nº 2 Investigación epidemiológica EERR Red Jauja



CONCLUSIONES:

1. Existe una ligera relación entre la causa rellena con atún más mayonesa casera y ají amarillo con la presencia de la enfermedad.
2. El promedio de periodo de incubación de la enfermedad es de 3 horas con un mínimo de 15 minutos y un máximo de 10 horas.
3. Las condiciones higiénicas del ambiente de cocina son inadecuadas
4. Se evidencia malas condiciones de almacenamiento de los alimentos como verduras, etc.

RECOMENDACIONES:

1. Inmovilizar los alimentos de Wasi mikuna
2. Capacitar a las personas que preparan los alimentos en un buen manejo y conservación de alimentos frescos y conservas.
3. Los casos enfermos fueron leves no ha requerido hospitalizarlos.
4. La DIRESA debe capacitar a los responsables de DESA local y laboratorio para la toma de muestra de alimentos, enseres de cocina y muestras biológicas en caso de brotes.

Fuente Investigación epidemiológica EERR Red Jauja

Elaborado por: Lic Norma Córdova Santivañez

Responsable de Brotes y emergencias sanitarias DIRESA Junín

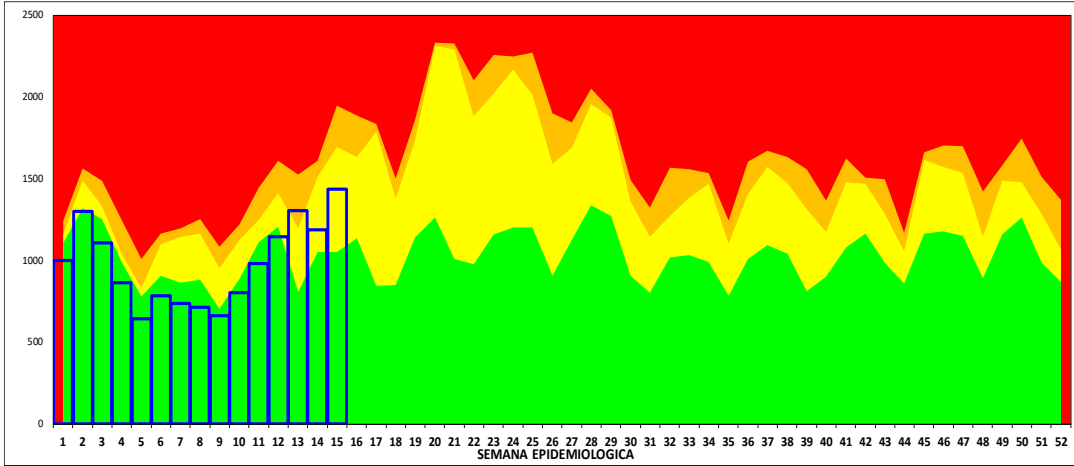
ANÁLISIS DE SITUACIÓN DE SALUD

INFECCIONES RESPIRATORIAS AGUDAS – NEUMONÍAS – DEFUNCIONES POR NEUMONÍAS

IRAS: En la Región Junín, en esta semana se ha notificado 1.437 episodios; En total se ha notificado 14.650 episodios de IRAS en < de 5 años de edad.

- **En menores de 2 meses de edad**, en esta semana se ha notificado 41 episodios, el acumulado es 549 episodios, con una T.I.A. de 163,2 por 1,000 niños.
- **De 2 a 11 meses de edad**, en esta semana se ha notificado 360 episodios, el acumulado es de 4.002 episodios, con una T.I.A. de 223,0 por 1,000 niños.
- **De 1 a 4 años de edad**, en esta semana se ha notificado 1.036 episodios, el acumulado es de 10.099 episodios, con una T.I.A. de 116,9 por 1,000 niños.

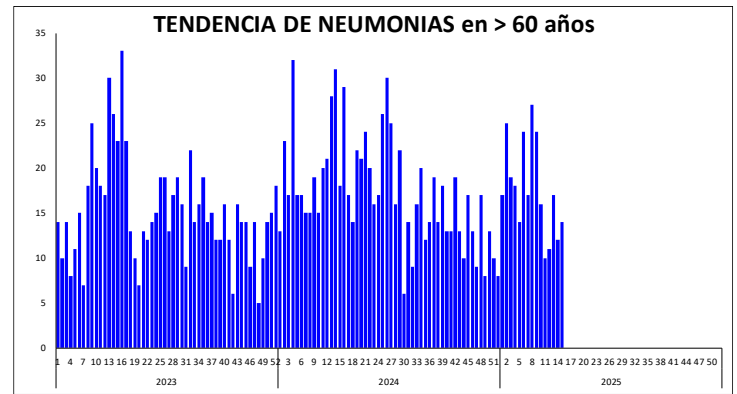
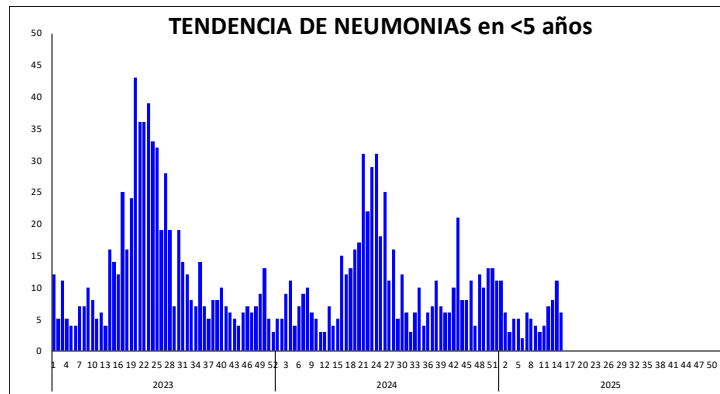
Región Junín: Canal endémico de IRAS en < de 5 años

Tabla de Riesgo por Distritos
(Tasa de Incidencia x 1000 hab.)

DISTRITO	TIA IRAs <5 a
PACCHA	443,3
SANTA BARBARA DE CARHUACAYAN	428,6
JULCAN	413,8
CARHUAMAYO	385,2
MOLINOS	375,8
PALCAMAYO	364,7
LA UNION	359,2
RICRAN	356,4
PACA	353,8
SAN PEDRO DE CAJAS	346,8
CHICCHE	344,8
LEONOR ORDOÑEZ	342,9
CULLHUAS	336,0
LLOCLLAPAMPA	333,3
CHUPURO	325,2
SAN PEDRO DE CHUNAN	312,5
HUASAHUASI	305,5
SINCOS	296,3
COLCA	295,5
SANTA ROSA DE SACCO	294,9
ACOLLA	288,0
JUNIN	276,8
CONCEPCION	276,1
LA OROYA	271,5
HUACHAC	268,9
MITO	258,3
CARHUACALLANGA	250,0
COVIRIALI	247,9
MARCAPOMACOCHA	246,9
POMACANCHA	246,2
MUQUI	243,6

NEUMONIAS: En la Región Junín en esta semana se ha notificado 50 episodios, En Total se ha notificado 557 episodios de neumonías.

- **En menores de 2 meses**, en esta semana se ha notificado 0 episodios, el acumulado es de 6 episodios.
- **De 2 a 11 meses**, en esta semana se ha notificado 1 episodios, el acumulado es de 26 episodios.
- **De 1 a 4 años**, en esta semana se ha notificado 5 episodios, el acumulado es de 50 episodios.
- **De 5 a 9 años**, en esta semana se ha notificado 9 episodios, el acumulado es de 44 episodios.
- **De 10 a 19 años**, en esta semana se ha notificado 5 episodios, el acumulado es de 30 episodios.
- **De 20 a 59 años**, en esta semana se ha notificado 16 episodios, el acumulado es de 149 episodios.
- **En mayores de 60 años**, en esta semana se ha notificado 14 episodios, el acumulados es de 252 episodios.



DEFUNCIONES POR NEUMONIAS (Todos los Grupos de Edad): En la presente semana se ha notificado 1 defunción(es), en total se tiene 35 defunción(es).

REGIÓN JUNÍN: DISTRIBUCIÓN DE CASOS DE IRAS Y NEUMONÍAS, POR PROVINCIAS

PROVINCIA	IRAs en < 5 años		NEUMONIAS < 5 años		NEUMONIAS en 5 a 9 años		NEUMONIAS en 10 a 19 años		NEUMONIAS en 20 a 59 años		NEUMONIAS en > 60 años		Defunciones en < 5 años		Defunciones en > 60 años		SOB-ASMA en < 5 años	
	Semana actual	Total	Semana actual	Total	Semana actual	Total	Semana actual	Total	Semana actual	Total	Semana actual	Total	Semana actual	Total	Semana actual	Total	Semana actual	Total
CHANCHAMAYO	177	1.998	2	13	5	19	2	8	5	17	1	19				4	3	16
CHUPACA	70	562		1					1	7		20				4	2	10
CONCEPCION	76	859		2		1		2		11		20				3		5
HUANCAYO	411	4.396	2	21	3	7	3	12	8	82	7	134				13	9	216
JAUIJA	106	1.173		7		2		4	1	16	1	17			1	5		4
JUNIN	45	507						2		3		4						
SATIPO	407	3.372	2	34	1	14		1	1	10	2	16					3	25
TARMA	84	1.279		4								9				4		3
YAUJI	61	504				1		1		3	3	13						1
Total	1.437	14.650	6	82	9	44	5	30	16	149	14	252	0	0	1	33	17	280

ENFERMEDADES DIARREICAS AGUDAS – ACUOSAS Y DISENTERICAS – DEFUNCIONES POR EDAS

DIARREA AGUDA ACUOSA: En la Región Junín, en total de EDAS en esta semana se ha notificado 666 episodios, el acumulado es de 9.901 episodios.

- En menores de 1 año, en esta semana se ha notificado 77 episodios, el acumulado es de 1.059 episodios.
- De 1 a 4 años, en esta semana se ha notificado 214 episodios, el acumulado es de 2.866 episodios.
- En menores de 5 años, en esta semana se ha notificado 291 episodios, el acumulado es de 3.925 episodios.
- En 5 a 11 años, en esta semana se ha notificado 129 episodios, el acumulado es de 1.463 episodios.
- En 12 a 17 años, en esta semana se ha notificado 41 episodios, el acumulado es de 447 episodios.
- En 18 a 29 años, en esta semana se ha notificado 51 episodios, el acumulado es de 929 episodios.
- En 30 a 59 años, en esta semana se ha notificado 93 episodios, el acumulado es de 1.963 episodios.
- En mayores de 60 años, en esta semana se ha notificado 61 episodios, el acumulado es de 1.174 episodios.

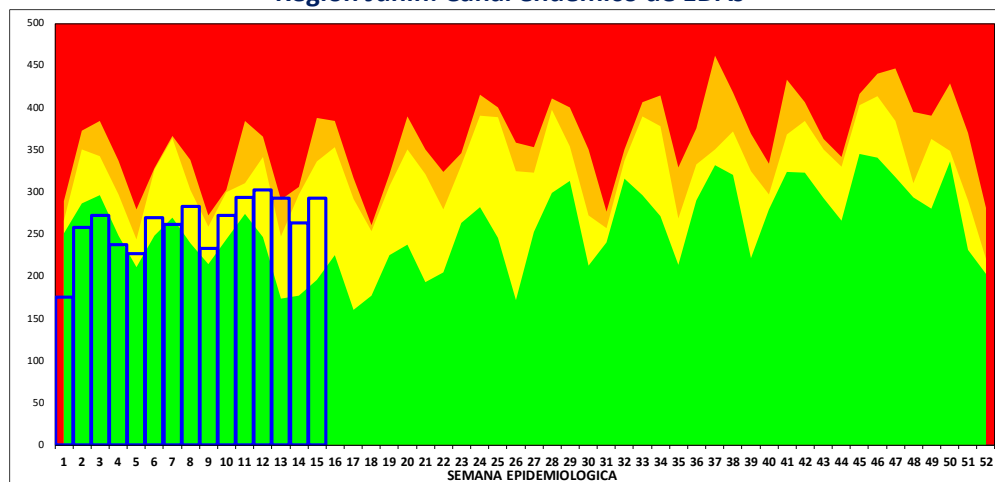
DEFUNCION POR EDAS: En esta semana se ha notificado 0 defunción(es), en total se tiene 0 defunción(es).

DISENTERICAS: En la Región Junín, en esta semana se ha notificado 6 episodios(s), el acumulado es de 41 episodios de disenterías.

Tabla de Riesgo por Distritos
(TIA x 1000 hab.)

DISTRITO	TIA EDAs <5 a
SANTA BARBARA DE CARHUACAYAN	107,1
CHUPURO	106,8
LLOCLLAPAMPA	103,4
CHICCHE	103,4
PARCO	101,4
PACCHA	94,3
JAUJA	87,9
MASMA	80,6
HUARIPAMPA	79,2
PACA	76,9
LEONOR ORDOÑEZ	76,2
MARCAPOMACOCHA	74,1
SINCOS	74,1
HUACHAC	71,4
APATA	69,8
POMACANCHA	69,2
ACOLLA	69,1
JULCAN	69,0
JUNIN	68,2
MOLINOS	67,1
SAN JUAN DE ISCOS	66,3
CULLHUAS	64,0
SAN PEDRO DE CHUNAN	62,5
PACCHA	61,9
HUAY HUAY	61,4
ULCUMAYO	59,7
RIO TAMBO	59,5
RICRAN	59,4
PALCAMAYO	58,8
SUITUCANCHA	58,3
MARISCAL CASTILLA	57,7
COVIRIALI	57,0

Región Junín: Canal endémico de EDAs



REGIÓN JUNÍN: DISTRIBUCIÓN DE CASOS DE EDAS ACUOSAS Y DISENTERICAS, POR PROVINCIAS

PROVINCIA	EDAs en <5 años		EDAs en 5 a 11 años		EDAs en 12 a 17 años		EDAs en 18 a 29 años		EDAs en 30 a 59 años		EDAs en > 60 años		Defunciones		Disenterias	
	Semana actual	Total	Semana actual	Total	Semana actual	Total	Semana actual	Total	Semana actual	Total	Semana actual	Total	Semana actual	Total	Semana actual	Total
CHANCHAMAYO	33	550	11	186	4	57	7	112	10	150	5	85				2
CHUPACA	13	150	8	38	3	18	3	43	2	58	2	73				1
CONCEPCION	16	182	9	89	6	32	1	37	7	107	5	82				1
HUANCAYO	70	1.059	50	401	19	180	17	380	41	835	25	439			1	5
JAUJA	22	334	14	146	4	45	9	90	14	218	10	181			4	11
JUNIN	6	100	5	48	2	16	3	47	1	77	3	67				
SATIPO	108	1.173	13	288	1	36	4	104	3	159	4	74			1	17
TARMA	14	282	15	208	1	49	6	71	5	185	4	97				3
YAULI	9	95	4	59	1	14	1	45	10	174	3	76				1
Total	291	3.925	129	1.463	41	447	51	929	93	1.963	61	1.174			6	41

VIGILANCIA DE ENFERMEDADES TRANSMISIBLES

REGIÓN JUNÍN: ENFERMEDADES INMUNOPREVENIBLES, POR PROVINCIAS

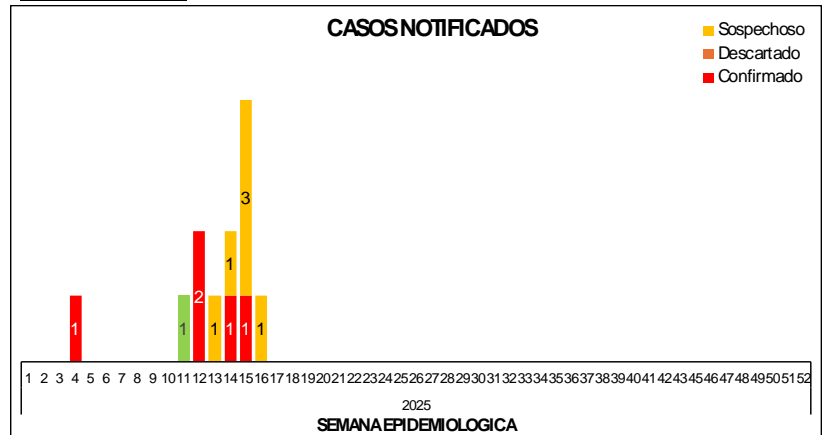
Provincia	ESAVI - EVENTO ADVERSO POST VACUNAL		HEPATITIS B		PARALISIS FLACIDA AGUDA		PAROTIDITIS		PAROTIDITIS CON COMPLICACIONES		RUBEOLA		RUBEOLA CONGENITA		SARAMPION		TETANOS		TOS FERINA		VARICELA CON OTRAS COMPLICACIO		VARICELA SIN COMPLICACIONES	
	Semana actual	Total	Semana actual	Total	Semana actual	Total	Semana actual	Total	Semana actual	Total	Semana actual	Total	Semana actual	Total	Semana actual	Total	Semana actual	Total	Semana actual	Total	Semana actual	Total	Semana actual	Total
CHANCHAMAYO			2	13				1				2									1	1	1	5
CHUPACA				2																				
CONCEPCION																								
HUANCAYO	1			24		1					1		2		1						1	2	32	
JAUJA								1														1	6	
JUNIN																								
SATIPO				6											2									1
TARMA										1														
YAULI											1		2											
Total	1	1	2	45	1	1	2	1	1	1	4	2	3	3	3	3	1	2	1	2	4	44		

De los casos notificados de ESAVI - EVENTO ADVERSO POST VACUNAL se tienen 1 Confirmados, 0 Descartados, s, De los casos notificados de HEPATITIS B se tienen 21 Confirmados, 2 Descartados, 22 Probables, De los casos notificados de PARALISIS FLACIDA AGUDA se tienen 0 Confirmados, 0 Descartados, 1 Probables, De los casos notificados de PAROTIDITIS se tienen 2 Confirmados, 0 Descartados, 0 Probables, De los casos notificados de PAROTIDITIS CON COMPLICACIONES se tienen 1 Confirmados, 0 Descartados, 0 Probables, De los casos notificados de RUBEOLA se tienen 0 Confirmados, 3 Descartados, 1 Probables, De los casos notificados de RUBEOLA CONGENITA se tienen 0 Confirmados, 1 Descartados, 1 Probables, De los casos notificados de SARAMPION se tienen 0 Confirmados, 3 Descartados, 0 Probables, De los casos notificados de TETANOS se tienen 0 Confirmados, 0 Descartados, 0 Probables, De los casos notificados de TOS FERINA se tienen 0 Confirmados, 0 Descartados, 0 Probables, De los casos notificados de VARICELA CON OTRAS COMPLICACIONES se tienen 2 Confirmados, 0 Descartados, 0 Probables, De los casos notificados de VARICELA SIN COMPLICACIONES se tienen 44 Confirmados, 0 Descartados, 0 Probables

Tabla de Riesgo por Distrito

En esta semana se notifica 4 caso(s), teniéndose un total de 12 caso(s); Se actúa con la emisión de la Alerta Epidemiológica AE-05-2019 EPI-RSJ- DIRESA Junín -2019.

Departamento	Provincia	Distrito	Tipo Dx.	N° Casos
JUNIN	CHANCHAMAYO	PICHANAQUI	Sospechoso	1
	HUANCAYO	CHILCA	Descartado	1
			Sospechoso	2
		EL TAMBO	Confirmado	2
		HUANCAN	Sospechoso	1
		HUANCAYO	Confirmado	1
			Sospechoso	1
		PILOCOMAYO	Sospechoso	1
		SAPALLANGA	Confirmado	1
		CULLHUAS	Confirmado	1
Total				12

Guillain Barre**REGIÓN JUNÍN: ENFERMEDADES METAXÉNICAS, POR PROVINCIAS – CASOS CONFIRMADOS**

Provincia	DENGUE SIN SEÑALES DE		DENGUE CON SEÑALES DE		DENGUE GRAVE		ENFERMEDAD DE CHAGAS		FIEBRE AMARILLA SELVÁTICA		LEISHMANIASIS CUTÁNEA		LEISHMANIASIS MUCOCUTÁNEA		MALARIA POR P. VIVAX		OROPUCHE		ZIKA		ZIKA SINTOMÁTICO EN GESTANTES	
	Semana actual	Total	Semana actual	Total	Semana actual	Total	Semana actual	Total	Semana actual	Total	Semana actual	Total	Semana actual	Total	Semana actual	Total	Semana actual	Total	Semana actual	Total	Semana actual	Total
CHANCHAMAYO	20	353	1	53							2	35		4		1		1				
CHUPACA																						
CONCEPCION																						
HUANCAYO																						
JAUJA																						
JUNIN																						
SATIPO	17	342		73		4				3	2	50		2		46		37				
TARMA																						
YAULI																						
Total	37	695	1	126	0	4	0	0	0	3	4	85	0	6	0	47	0	38	0	0	0	0

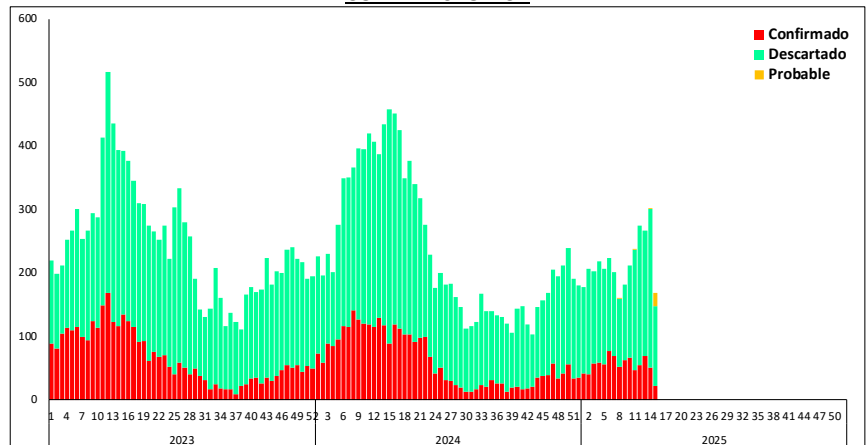
Dengue:

En la presente semana se han notificado 265 casos; En total se han notificado 3253 casos.

Según clasificación se tiene:

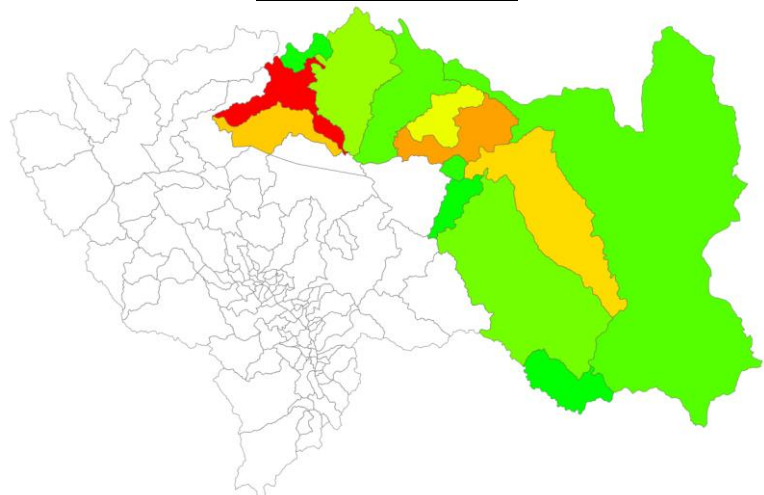
825 Confirmados, 2403 Descartados, y 25 Probables Del total de Casos CONFIRMADOS Según Tipo de Diagnóstico se tiene:

DENGUE SIN SIGNOS DE ALARMA 695 casos, DENGUE CON SIGNOS DE ALARMA 126 casos, y DENGUE GRAVE 4 casos; de los cuales 370 casos notificados por la U.E. SATIPO, 238 casos notificados por la U.E. CHANCHAMAYO, 121 casos notificados por la U.E. HOSP. REG. DOC. DE MEDICINA TROPICAL JULIO CESAR DEMARINI CARO, 47 casos notificados por la U.E. PICHANAQUI, 32 casos notificados por la U.E. PANGOA, 9 casos notificados por la U.E. VALLE DEL MANTARO, 3 casos notificados por la U.E. HOSP. DAC - HYO, 3 casos notificados por la U.E. HOSP. EL CARMEN - HYO.

CURVA HISTORICA**Tabla de Riesgo por Distritos**

PROVINCIA	DISTRITO	TIA
CHANCHAMAYO	CHANCHAMAYO	6,93
	PERENE	1,03
	PICHANAQUI	0,79
	SAN LUIS DE SHUARCO	1,18
	SAN RAMON	4,07
SATIPO	SATIPO	2,93
	COVIRIALI	2,81
	LLAYLLA	0,39
	MAZAMARI	2,57
	PANGOA	0,66
	RIO NEGRO	2,67
	RIO TAMBO	1,20
	VIZCATAN DEL ENE	0,16
Total		0,62

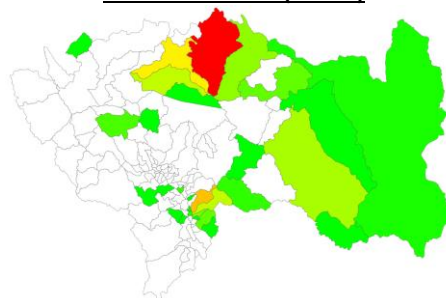
TIA x distritos x 1,000 hab.

MAPA DE RIESGO (CASOS)

REGIÓN JUNÍN: DISTRIBUCIÓN DE TUBERCULOSIS, POR PROVINCIAS

MAPA DE RIESGO (CASOS)

En esta semana se notifica: 0 Casos de TBC ABANDONO RECUPERADO; 0 Casos de TBC EXTENSAMENTE RESISTENTE (T); 0 Casos de TBC MILIAR; 0 Casos de TBC MONORESISTENTE; 0 Casos de TBC MULTIDROGORESISTENTE (TB M); 0 Casos de TBC RECAIDA; 0 Casos de TBC RESPIRATORIA NO ESPECÍFIC; 2 Casos de TUBERCULOSIS EXTRAPULMONAR; 1 Casos de TBC PULMONAR C-CONF. BACTERIOL.



Provincia	TBC ABANDONO RECUPERADO		TBC EXTENSAMENTE		TBC MILIAR		TBC MONORESISTENTE		TBC MULTIDROGORESISTENTE		TBC RECAIDA		TBC RESPIRATORIA NO ESPECÍFIC		TUBERCULOSIS EXTRAPULMONAR		TBC PULMONAR C-CONF. BACTERIOL		TBC PULMONAR S-CONF. BACTERIOL	
	Semana actual	Total	Semana actual	Total	Semana actual	Total	Semana actual	Total	Semana actual	Total	Semana actual	Total	Semana actual	Total	Semana actual	Total	Semana actual	Total	Semana actual	Total
CHANCHAMAYO				1				1							1	7		39		3
CHUPACA																2		2		
CONCEPCION																3		1		
HUANCAYO		1													2	15	1	22		3
JAUIJA																1				
JUNIN																		1		
SATIPO																3		14		
TARMA																		5		
YAULI																				
Total	0	1	0	1	0	0	0	1	0	0	0	0	0	0	3	31	1	84	0	6

REGIÓN JUNÍN: DISTRIBUCIÓN DE OTRAS ENFERMEDADES TRANSMISIBLES, POR PROVINCIAS

En esta semana se notifica: 2 Casos de HEPATITIS A; 0 Casos de INFECCION GONOCOCICA; 5 Casos de SIFILIS CONGENITA; 3 Casos de SIFILIS MATERNA.

Provincia	HEPATITIS A		INFECCION GONOCOCICA		SIFILIS CONGENITA		SIFILIS MATERNA		SIFILIS NO ESPECIFICADA	
	Semana actual	Total	Semana actual	Total	Semana actual	Total	Semana actual	Total	Semana actual	Total
CHANCHAMAYO		1		1		1		4	1	11
CHUPACA		2		1				1		2
CONCEPCION	2	7				1		2		1
HUANCAYO		19		1	4	9	2	20	2	36
JAUIJA								1		
JUNIN										
SATIPO				5	1	3	1	14	1	19
TARMA								1		
YAULI										
Total	2	29	0	8	5	14	3	43	4	69

VIGILANCIA DE ENFERMEDADES NO TRANSMISIBLES

REGIÓN JUNÍN: DISTRIBUCIÓN DE CASOS DE MUERTE MATERNA Y MATERNO PERINATAL, POR PROVINCIAS

Provincia	MUERTE MATERNA DIRECTA		MUERTE MATERNA INCIDENTAL		MUERTE MATERNA INDIRECTA		MUERTE PERINATAL	
	Semana actual	Total	Semana actual	Total	Semana actual	Total	Semana actual	Total
CHANCHAMAYO		1						8
CHUPACA								2
CONCEPCION								
HUANCAYO							1	24
JAUIJA								4
JUNIN								
SATIPO							3	14
TARMA								4
YAULI								1
Total	0	1	0	0	0	0	4	57

En esta semana se notifica: 0 Casos de MUERTE MATERNA DIRECTA; 0 Casos de MUERTE MATERNA INCIDENTAL; 0 Casos de MUERTE MATERNA INDIRECTA; 4 Casos de MUERTE PERINATAL.

En total se tiene: 1 Casos de MUERTE MATERNA DIRECTA; 0 Casos de MUERTE MATERNA INCIDENTAL; 0 Casos de MUERTE MATERNA INDIRECTA; 57 Casos de MUERTE PERINATAL.

ENF. TRANSMITIDAS POR ANIMALES PONZOÑOSOS

En esta semana se notifica 0 Casos de LOXOCELISMO; 3 Casos de OFIDISMO
En total se tiene notificado: 61 Casos de LOXOCELISMO; 56 Casos de OFIDISMO.

ENFERMEDADES ZOONOTICAS

En esta semana se notifica 0 Casos de CISTICERCOSIS; 2 Casos de HIDATIDOSIS; 1 Casos de LEPTOSPIROSIS

En total se tiene notificado: 12 Casos de CISTICERCOSIS; 40 Casos de HIDATIDOSIS; 29 Casos de LEPTOSPIROSIS.

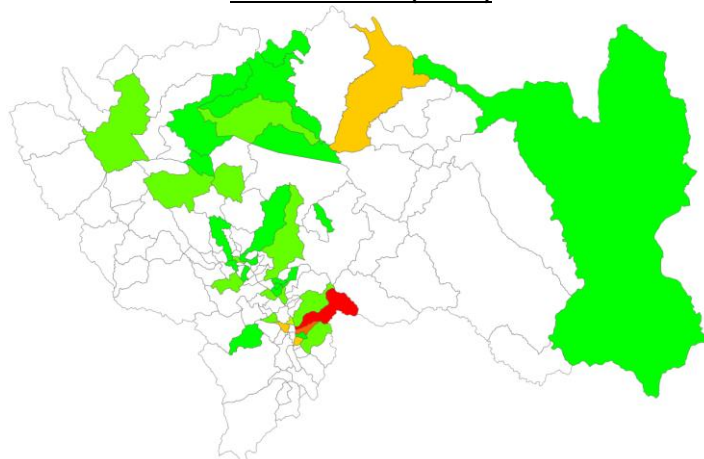
Provincia	LOXOCELISMO		OFIDISMO		CISTICERCOSIS		HIDATIDOSIS		LEPTOSPIROSIS		FASCIOLIASIS	
	Semana actual	Total	Semana actual	Total	Semana actual	Total	Semana actual	Total	Semana actual	Total	Semana actual	Total
CHANCHAMAYO				21		1			1	18		1
CHUPACA		2				3		1				1
CONCEPCION		1				1		1				
HUANCAYO		36				4	1	14		3		
JAUIJA		14				1	1	17				
JUNIN						1		2				
SATIPO		7	3	35		1				7		
TARMA								2		1		
YAULI		1						3				
Total	0	61	3	56	0	12	2	40	1	29	0	2

REGIÓN JUNÍN: EFECTO TÓXICO DE PLAGUICIDAS

En esta semana se notifica: 0 Casos de EFECTO TOXICO DE PLAGUICIDAS; 1 Casos de HERBICIDAS Y FUNGICIDAS; 0 Casos de INSEC. HALOGENADOS; 2 Casos de INSEC. ORG. FOSF. Y CARBAMATOS; 0 Casos de OTROS INSECTICIDAS; 0 Casos de OTROS PLAGUICIDAS; 1 Casos de PLAGUICIDA NO ESPECIFICADO; 0 Casos de RODENTICIDAS.

En total se tiene: 5 Casos de EFECTO TOXICO DE PLAGUICIDAS; 10 Casos de HERBICIDAS Y FUNGICIDAS; 0 Casos de INSEC. HALOGENADOS; 31 Casos de INSEC. ORG. FOSF. Y CARBAMATOS; 5 Casos de OTROS INSECTICIDAS; 4 Casos de OTROS PLAGUICIDAS; 9 Casos de PLAGUICIDA NO ESPECIFICADO; 6 Casos de RODENTICIDAS

MAPA DE RIESGO (CASOS)



Provincia	EFECTO TOXICO DE PLAGUICIDAS		HERBICIDAS Y FUNGICIDAS		INSEC. HALOGENADOS		INSEC. ORG. FOSF. Y CARBAMATOS		OTROS INSECTICIDAS		OTROS PLAGUICIDAS		PLAGUICIDA NO ESPECIFICADO		RODENTICIDAS	
	Semana actual	Total	Semana actual	Total	Semana actual	Total	Semana actual	Total	Semana actual	Total	Semana actual	Total	Semana actual	Total	Semana actual	Total
CHANCHAMAYO			1	4						1			3		1	
CHUPACA				1				3				1				2
CONCEPCION							1	3		2		1				
HUANCAYO		1		3				14		2			1	1		3
JAUIA		2		2				4						4		
JUNIN		2														
SATIPO														1		
TARMA							1	7								
YAULI																
Total	0	5	1	10	0	0	2	31	0	5	0	4	1	9	0	6

RESUMEN EPIDEMIOLOGICO

IRA	TIA
IRA<2m	163,2
IRA_2_11m	223,0
IRA_1_4	116,9
IRA<5	136,0
NGR_M2	1,8
NEU_2_11_TOT	1,2
NEU_1_4_TOT	0,6
NEU<5	0,8
NEU_5_9A	0,3
NEU_10_19	0,1
NEU_20_59	0,2
NEU_60A	1,5
NEU_TOT	0,4
SOB<5	2,6

DAA	TIA
DAA_C1	49,7
DAA_C1_4	33,2
DAA<5	36,4
DAA_C5_11	5,2
DAA_C12_17	3,0
DAA_C18_29	3,6
DAA_C30_59	3,9
DAA_C60	7,0
DAA_TOT	7,3
DIS<5	0,2

ARSENICO Y SUS COMPUESTOS	
CISTICERCOSIS	
DEFUNCION POR NEUMONIA	
DENGUE CON SIGNOS DE ALARMA	
DENGUE GRAVE	
DENGUE SIN SIGNOS DE ALARMA	
EDA DISENT. SIN DESHIDRATACION	
EDA SIN DESHIDRATACION	
EFECTO TOXICO DE PLAGUICIDAS	
ENFERMEDAD DE CARRION AGUDA	
ENFERMEDAD DE CARRION NO DETER	
ESAVI - EVENTO ADVERSO POST VACUNAL	
FASCIOLIASIS	
FIEBRE AMARILLA SELVATICA	
HEPATITIS A	
HEPATITIS B	
HEPATITIS C	
HERBICIDAS Y FUNGICIDAS	
HIDATIDOSIS	
INFECCION GONOCOCICA	
INSEC. ORG. FOSF. Y CARBAMATOS	
LEISHMANIASIS CUTANEA	
LEISHMANIASIS MUCOCUTANEA	
LEPTOSPIROSIS	
LOXOCELISMO	
MALARIA POR P. VIVAX	
MUERTE MATERNA DIRECTA	
MUERTE PERINATAL	
OFIDISMO	
OROPUCHE	
OTROS INSECTICIDAS	
OTROS PLAGUICIDAS	
PARALISIS FLACIDA AGUDA	

PAROTIDITIS	
PAROTIDITIS CON COMPLICACIONES	
PLAGUICIDA NO ESPECIFICADO	
RODENTICIDAS	
RUBEOLA	
RUBEOLA CONGENITA	
RUBEOLA CONGENITA CENT	
SIFILIS CONGENITA	
SIFILIS MATERNA	
SIFILIS NO ESPECIFICADA	
TBC ABANDONO RECUPERADO	
TBC EXTENSAMENTE RESISTENTE (T	
TBC MONORESISTENTE	
TBC PULMONAR C-CONF. BACTERIOL	
TBC PULMONAR S-CONF. BACTERIOL	
TUBERCULOSIS EXTRAPULMONAR	
VARICELA CON OTRAS COMPLICACIO	
VARICELA SIN COMPLICACIONES	

BROTES: AÑO 2025
NOTIFICADOS EN LOS MESES DE: ENERO - ABRIL

N°	FECHA DE NOTIFICACION	EVENTO	CLASIFICACION DEL EVENTO	EE.SS. MAS CERCANO	PROVINCIA	DISTRITO	LOCALIDAD	N° DE AFECTADOS	N° DE DEFUNCIONES	N° DE INFORMES
1	12/02/2025 11:07	Accidente de Tránsito	EVISAP	ESSALUD LA OROYA	HUAROCHIRI	HUAROCHIRI	TICLLIO	15	0	2
2	14/03/2025 23:33	DENGUE SIN SEÑALES DE ALARMA	Brote	San Antonio de Sonomoro	SATIPO	PANGOA	C.p Ciudad de Dios	3	0	2
3	21/03/2025 0:15	FIEBRE AMARILLA SELVÁTICA	Brote	RIO NEGRO de ESSALUD	SATIPO	MAZAMARI	Base militar los sinchis	1	0	2
4	22/03/2025 18:02	Otros	Brote	LA LIBERTAD	HUANCAYO	HUANCAYO	(en blanco)	4	0	2
5	26/03/2025 13:01	FIEBRE AMARILLA SELVÁTICA	Brote	UNION CHAVINI	SATIPO	PANGOA	C.P. ESMERALDA	1	0	1
6	26/03/2025 23:43	Sdme Febril c/erupcion dermica	EVISAP	Paccha	YAUJI	PACCHA	Paccha	1	0	2
7	27/03/2025 23:08	DENGUE SIN SEÑALES DE ALARMA	Brote	MAZAMARI	SATIPO	MAZAMARI	MAZAMARI	25	1	1
8	07/04/2025 5:31	Sdme Febril c/erupcion dermica	EVISAP	TZIRIARI	SATIPO	MAZAMARI	SIDRO SOL DE ORO DI	1	0	1
9	02/04/2025 16:31	VARICELA SIN COMPLICACIONES	Brote	PILCOMAYO	HUANCAYO	PILCOMAYO	PILCOMAYO	5	0	1
10	05/04/2025 23:50	VARICELA SIN COMPLICACIONES	Brote	JUAN PARRA DEL RIEGO	HUANCAYO	EL TAMBO	EL TAMBO	4	0	1
11	10/04/2025 15:20	Enferm. Trans por Alimentos	Brote	JUNIN	JUNIN	JUNIN	JUNIN	4	0	0
12	08/04/2025 23:52	Enferm. Trans por Alimentos	Brote	PEDRO SANCHEZ MEZA	CHUPACA	CHUPACA	VISTA ALEGRE	11	0	1
13	09/04/2025 0:05	Enferm. Trans por Alimentos	Brote	ACOLLA	JAUJA	ACOLLA	ACOLLA	9	0	1

MONITOREO DE LA INFORMACIÓN DEL SISTEMA DE VIGILANCIA EPIDEMIOLÓGICA

Para el año 2020 según **Resolución Directoral N° 150** del 08 de marzo del 2024 se aprueba la conformación de 13 Unidades ejecutoras, las cuales serán una unidad de epidemiología quienes deben notificar semanalmente. **EL PUNTAJE MÍNIMO ACEPTABLE ES 92%.**

INDICADORES DE MONITOREO DE LA INFORMACIÓN - S.E. 15 - 2025

Indicador Oportunidad

REDES U.E.	S.E. 15								Notificación Semanal Lunes hasta las 6:00 pm
	Fecha de Notif. Diaria hasta las 10:00 am.								
	06-abr	07-abr	08-abr	09-abr	10-abr	11-abr	12-abr		
VALLE DEL MANTARO	Si	Si	Si	Si	Si	Si	Si	Si	
CHUPACA	Si	Si	Si	Si	Si	Si	Si	Si	
JAUJA	Si	Si	Si	Si	Si	Si	Si	Si	
YAUJI - LA OROYA	Si	Si	Si	Si	Si	Si	Si	Si	
TARMA	Si	Si	Si	Si	Si	Si	Si	Si	
JUNIN	Si	Si	Si	Si	Si	Si	No	Si	
CHANCHAMAYO	Si	Si	Si	Si	Si	Si	Si	Si	
PICHANAKI	Si	Si	Si	Si	Si	Si	Si	Si	
SATIPO	Si	Si	Si	Si	Si	No	Si	Si	
PANGOA	Si	Si	Si	Si	Si	Si	Si	Si	
HOSP. EL CARMEN	Si	Si	Si	Si	Si	Si	Si	Si	
HOSP. D.A.C.	Si	Si	Si	No	Si	Si	No	Si	
HOSP. J.C.D.M.	Si	Si	Si	Si	Si	Si	Si	Si	
IREN - CENTRO	Si	Si	Si	Si	Si	Si	Si	Si	

Indicador Calidad de Dato

En esta semana no se presentaron errores en la calidad de los datos.

Indicador Cobertura

Se toman en cuenta todas las IPRESS clasificadas como Unidad Notificante.

Notificación	S.E. 15	Total IPRESS	N° de IPRESS con Notificación		% Cobert. (+)
			(+)	(-)	
SI (+)	395	553	15	5	75%
(-)	158		378	142	73%
No Notificó	0		1	1	0%
% Cobertura (+)	71%		1	5	17%
% Cobertura Total	100%		395	158	71%

Unidad Ejecutora (Red)	N° de IPRESS con Notificación			% Cobert. (+)
	(+)	(-)	NO	
CHANCHAMAYO	27	19		59%
CHUPACA	26	15		63%
JAUJA	73	13		85%
JUNIN	14	12		54%
PANGOA	22	11		67%
PICHANAKI	22	4		85%
SATIPO	72	21		77%
TARMA	41	19		68%
VALLE DEL MANTARO	95	43		69%
HOSP. DAC - HYD	1			100%
HOSP. EL CARMEN - HYD	1			100%
INST. REG. DE ENFERMEDADES NEOPLASIAS DEL CENTRO			1	0%
HOSP. REG. DOC. DE MEDICINA TROPICAL JULIO CESAR DEMATELLI	1			100%
M.R. YAUJI - OROYA	20	2		91%

Indicadores de Monitoreo

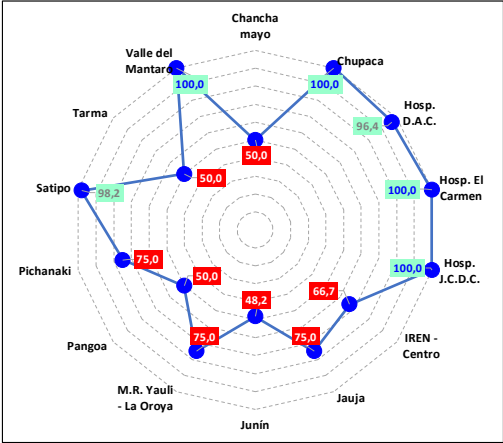
U.E.	RETRO ALIMENTACION	OPORTUNIDAD	COBERTURA	CALIDAD DEL DATO	TOTAL
Chanchamayo	0,0	100,0	0,0	100,0	50,0
Chupaca	100,0	100,0	100,0	100,0	100,0
Hosp. D.A.C.	100,0	85,7	100,0	100,0	96,4
Hosp. El Carmen	100,0	100,0	100,0	100,0	100,0
Hosp. J.C.D.C.	100,0	100,0	100,0	100,0	100,0
IREN - Centro	0,0	100,0	100,0	No aplica	66,7
Jauja	0,0	100,0	100,0	100,0	75,0
Junin	0,0	92,3	0,0	100,0	48,2
M.R. Yauli - La Oroya	0,0	100,0	100,0	100,0	75,0
Pangoa	0,0	100,0	0,0	100,0	50,0
Pichanaki	0,0	100,0	100,0	100,0	75,0
Satipo	100,0	92,9	100,0	100,0	98,2
Tarma	0,0	100,0	0,0	100,0	50,0
Valle del Mantaro	100,0	100,0	100,0	100,0	100,0
Total DIRESA	42,9	95,0	71,4	100,0	77,5

En el Indicador **COBERTURA**, las U.E. con calificación **“CERO”** no realizaron la clasificación de Notificación Negativa en el aplicativo NotiWeb.

A partir de la S.E. 05-2025, en el indicador **COBERTURA** se están evaluando TODAS las IPRESS clasificadas como Unidades Notificantes.

Nota: El indicador **RETROALIMENTACION**, será evaluada a la 2da. S.E. de cada mes.

% ALCANZADO EN LA SEMANA ACTUAL



% ALCANZADO POR SEMANA EPIDEMIOLÓGICA

