

# BOLETIN EPIDEMIOLOGICO

## REGION JUNIN

### SEMANA EPIDEMIOLOGICA

# Nº 38 2023

#### DIRECCIÓN REGIONAL DE SALUD JUNÍN

MG.E.E. Gustavo Arturo LLanovarcad  
Damián  
Director Regional

#### EQUIPO DE EPIDEMIOLOGÍA

C.D. Aldo Tineo Velita.  
Director de Epidemiología

Mg. Ananí G. Basaldúa Galarza  
Lic. Enf. Doris García Inga  
Lic. Enf. Norma Luz Córdova Santiváñez  
Lic. Adm. Jacks Roy Arroyo Uchuypoma  
C.D. Ana Isabel Chávez Ortega  
Téc. Inf. Eduardo Surichaqui Palacios  
Sec. María Ortega Sendón

#### CONTENIDO

- Actualidad Regional
- Análisis de situación de salud
  - Infecciones Respiratorias Agudas
  - Neumonías
  - Defunción por Neumonías
  - Enfermedades Diarreicas Agudas (Acuosas – Disenterias)
  - Defunción por Edas
- Enfermedades Transmisibles
  - Enfermedades Inmunoprevenibles
  - Enfermedades Metaxénicas
  - Tuberculosis
  - Otras Enfermedades Transmisibles
- Enfermedades NO Transmisibles
  - Muerte Materna – Perinatal
  - Transmitidas por Animales Ponzonosos
  - Enfermedades Zoonóticas
  - Diabetes
  - Efecto Tóxico de Plaguicidas
- Brotes, Emergencias y/o Desastres
- Mapa epidemiológico semanal
- Monitoreo de la información del sistema.

#### FUENTE DE DATOS:

Sistema de Vigilancia Epidemiológica:  
NotiWeb / DGE-MINSA  
SIEpi / DGE- MINSA

**Información  
para la Acción!**

### RIESGO DE URBANIZACION DE LA FIEBRE AMARILLA EN LA REGION JUNIN

Mg. Ananí Grisella Basaldúa Galarza

La fiebre amarilla es una enfermedad infecciosa, causada por un virus del género *Flavivirus* y familia *Flaviviridae*, el cual se transmite por la picadura de mosquitos. Existe un ciclo selvático, en el cual el virus se transmite de mono a mono por la picadura de un mosquito infectado, el género *Haemagogus* es el vector principal en América y *Aedes* en África. La infección en humanos es esporádica. El otro ciclo es el urbano, en el cual el virus es transmitido de un humano infectado a otro susceptible por la picadura del mosquito *Aedes aegypti*. (Restrepo J., 2023)

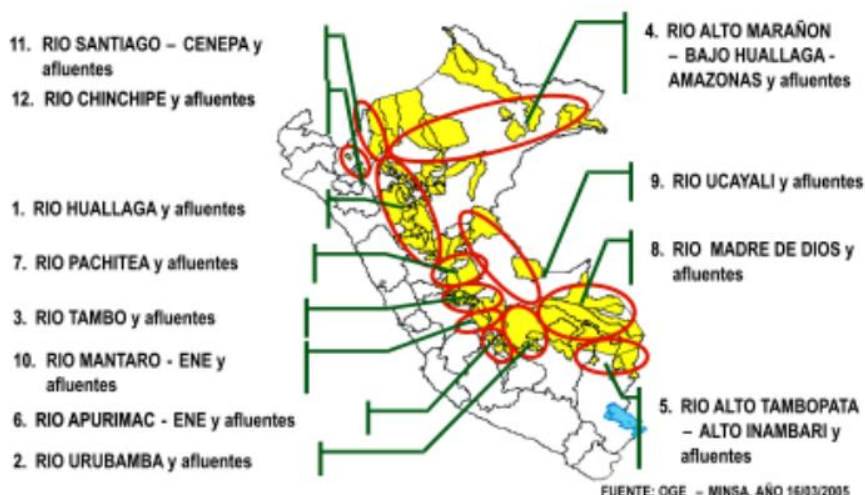
La enfermedad tiene una amplia variedad clínica, desde formas asintomáticas o moderadas en la mayoría de las ocasiones, 90%, a formas graves, 10%, con letalidad del 50%. La fiebre amarilla es una enfermedad que se puede evitar con la aplicación de la vacuna 170, cuya eficacia y seguridad están plenamente documentadas

Las grandes epidemias se producen cuando las personas infectadas introducen el virus en zonas muy pobladas, con gran densidad de mosquitos y donde la mayoría de la población tiene escasa o nula inmunidad por falta de vacunación.

La fiebre amarilla es transmitida al ser humano por picadura de mosquitos de los géneros *Aedes*, involucrado en la transmisión de la fiebre amarilla urbana (FAU) y los géneros *Haemagogus* y *Sabethes* involucrados en la transmisión de la fiebre amarilla selvática (FAS); después de un tiempo de incubación de dos a seis días puede expresarse en la persona susceptible como un síndrome febrilictero hemorrágico. Caracterizado por fiebre, ictericia, diátesis hemorrágica, especialmente hemorragia digestiva alta (vómito negro o porráceo), compromiso hepático, insuficiencia renal, encefalopatía y eventualmente alteración miocárdica; la tasa de letalidad para las formas clínicas graves oscila entre 50 a 80%.

Estas dos expresiones epidemiológicas de la fiebre amarilla (urbana y selvática) son endémicas en el África Subsahariana; en las regiones tropicales de Sudamérica, como el Perú, la fiebre amarilla se expresa exclusivamente en su forma selvática en localidades endemo-enzooticas que cíclicamente presentan epizootias y epidemias. (Espinoza, Cabezas, & Ruiz, 2005)

**Figura 1: Zonas endemo-enzooticas para Fiebre Amarilla Selvática en el Perú 1960 - 2004**



Riesgo de reurbanización de fiebre amarilla siendo esta una enfermedad viral transmitida por artrópodos como Aedes, Haemagogus y Sabethes. Tiene como riesgo: el incremento de la pobreza que se dio particularmente tras la pandemia por la Covid-19, la región Junín ha sido afectada por esta pandemia y las provincias de Satipo y Chanchamayo presentaron altas tasas de morbilidad y mortalidad en las 4 olas de la pandemia, las migraciones hacia zonas endémicas se ha incrementado en poblaciones que buscan trabajo en las cosechas de café, cacao y la siembra ilegal de la coca en la zona VRAEM y fenómenos naturales tales como el incremento de la temperatura y presencia de sequías y la necesidad de almacenar agua en recipientes sin tapa y la cultura de la población con acciones que no ayudan a al control del vector se evidencia que en zonas periurbanas y urbanas cercanas a al monte no eliminan adecuadamente los recipientes que sirven de criaderos para Aedes aegypti en zonas con antecedentes de casos de fiebre amarilla y presencia del que ayuda al incremento de la población vectorial de Haemagogus y Sabethes. Dichos acontecimientos favorecen el ciclo vital del Aedes Aegypti, puesto que gran parte de ellos se desarrolla en depósitos de agua fresca. Además, sus huevos pueden permanecer quiescentes (quietos, pero tiene movimiento propio) por meses antes de eclosionar y así generar brotes de dengue, zika, chikungunya o fiebre amarilla en su ciclo urbano.

La Región Junín ha reportado 10 casos probables de fiebre amarilla de los cuales se confirmaron 04 casos y 02 casos de otras DIREAS, de estos 03 casos son de Pangoa, 01 Pichanaki, las coberturas de vacunación se encuentran en el año 2022 en 75% en 15 meses y en población endémica sobre el 65% en relación al 2% de la población total endémica. Los puestos de vacunación en los terminales de zonas expulsora no se encuentran activos y el punto de vacunación en Pedregal no cumple su función por la falta de colaboración de la policía nacional y la aceptación de los conductores en detenerse para realizar la vacunación, del mismo modo influye la falta de empatía de las empresas turísticas que no solicitan una evidencia de haber sido vacunado contra la fiebre amarilla

Para reducir el riesgo de urbanización de la fiebre amarilla se requiere de coberturas de vacunación adecuada en las zonas endémicas, vacunación al 100% de las personas migrantes que ingresan por temas laborales y muchas veces hasta clandestinamente, normar e institucionalizar en las entidades que brindan servicios de turismo y otros similares para solicitar el estado vacunal del usuario así como la educación en la segregación de los residuos sólidos y evitar su desecho al campo abierto ayudando a incrementar la población vectorial.

En un documento escrito por Álvaro Oyarce indica textualmente: “Las actividades de control iniciadas desde enero de 2003 incluyeron las siguientes: 1) Fortalecimiento de todos los procesos de la vigilancia en salud pública, incluso la vigilancia activa centinela en los departamentos que se consideran prioritarios, la búsqueda activa que ha contribuido con la identificación de 30% de los casos y el resurgimiento de la vigilancia de epizootias. 2) Fortalecimiento de la vigilancia por el laboratorio: el Laboratorio de Virología del Instituto Nacional de Salud ha mejorado la prueba de ELISA lo que ha permitido aumentar el número de casos detectados e implementar rápidamente las acciones de control. El Laboratorio de Patología ha permitido consolidar la confirmación de los diagnósticos mediante las técnicas de histopatología e inmunohistoquímica. 3) Se desarrolló un plan de contingencia nacional para el control de vectores que estratifico al país en cuatro áreas según el riesgo: a) municipios donde se ha confirmado circulación viral; b) municipios vecinos a éstos, infestados con Aedes aegypti; c) municipios infestados con A. aegypti donde transcurrió 6 parcial o totalmente el periodo infeccioso de un caso, y d) demás municipios con infestación por A. aegypti. Las acciones de control vectorial se llevan a cabo de acuerdo con esta priorización. 4) Implementación del plan de vacunación contra fiebre amarilla: este plan tiene tres etapas según la priorización hecha con base en la presencia de circulación viral o de vectores urbanos y las condiciones ecoepidemiológicas para presentar fiebre amarilla” (Oyarce-Calderon A, 2023). (SALUD, 2003)

#### Bibliografía

Espinoza, M., Cabezas, C., & Ruiz, J. (25 de setiembre de 2005). <http://www.scielo.org.pe/pdf/rins/v22n4/a09v22n4.pdf>. Obtenido de <http://www.scielo.org.pe/pdf/rins/v22n4/a09v22n4.pdf>

Oyarce-Calderon A, N. R. (2023). Riesgo de reurbanización de fiebre amarilla en el Perú. Revista Medica Herediana, 184-185.

Restrepo J., B. (25 de Setiembre de 2023). Fiebre Amarilla. Obtenido de <https://revistas.ces.edu.co/index.php/medicina/article/view/456>

SALUD, I. N. (25 de Marzo de 2003). Scielo. Obtenido de <http://www.scielo.org.co/pdf/bio/v24n1/v24n1a01.pdf>

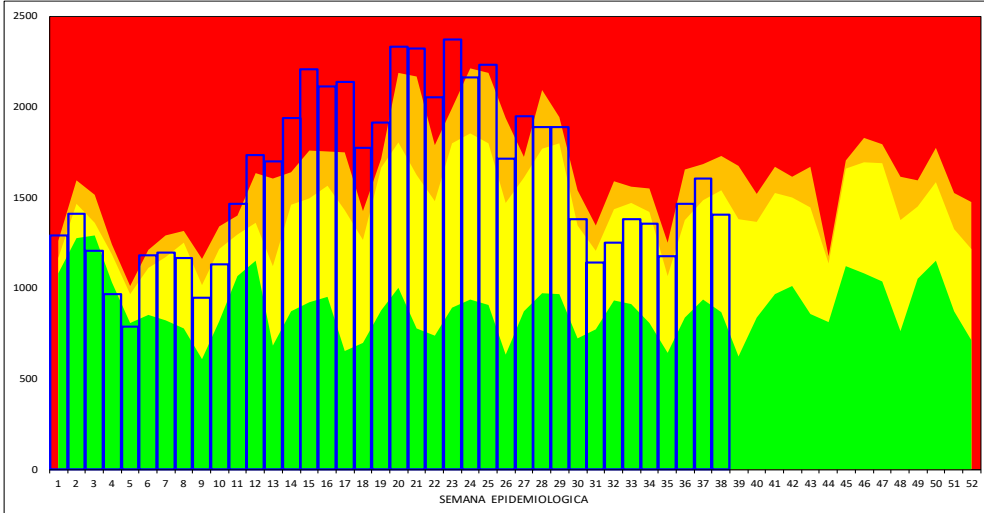
## ANÁLISIS DE SITUACIÓN DE SALUD

## INFECCIONES RESPIRATORIAS AGUDAS – NEUMONÍAS – DEFUNCIONES POR NEUMONÍAS

**IRAS:** En la Región Junín, en esta semana se ha notificado 1,407 episodios; En total se ha notificado 61,356 episodios de IRAS en < de 5 años de edad.

- **En menores de 2 meses de edad**, en esta semana se ha notificado 35 episodios, el acumulado es 1931 episodios, con una T.I.A. de 65.8 por 1,000 niños.
- **De 2 a 11 meses de edad**, en esta semana se ha notificado 377 episodios, el acumulado es de 15308 episodios, con una T.I.A. de 539.5 por 1,000 niños.
- **De 1 a 4 años de edad**, en esta semana se ha notificado 995 episodios, el acumulado es de 44117 episodios, con una T.I.A. de 393.7 por 1,000 niños.

Región Junín: Canal endémico de IRAS en &lt; de 5 años

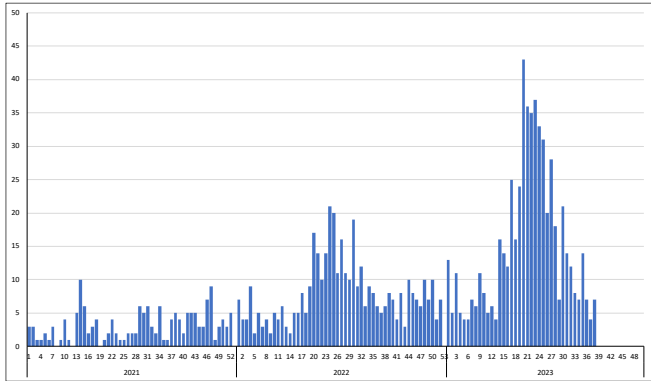
Tabla de Riesgo por Distritos  
(Tasa de Incidencia x 1000 hab.)

DISTRITO	TIA IRA < 5a
PACCHA	1400.0
JULCAN	1360.0
CHUPURO	1337.3
LEONOR ORDOÑEZ	1305.3
HUAYUCACHI	1149.5
JUNIN	1078.4
ACO	1054.7
PACA	1051.3
LLOCLAPAMPA	1039.5
PANCAN	961.2
HUACHAC	953.1
SAN PEDRO DE CHU	913.8
LA UNION	874.6
LA OROYA	860.6
VIZCATAN DEL ENE	854.7
CARHUAMAYO	854.6
SAPALLANGA	836.2
SAN JUAN DE ISCOS	835.8
PUCARA	824.8
CHUPACA	821.6
SANTA ROSA DE SA	812.6
NOVE DE JULIO	802.8
SADO	799.5
MONOBAMBA	796.6
SINCOS	784.6
CANCHAYLLO	781.7
TRES DE DICIEMBR	775.4
PALCA	772.9
MITO	769.2
HUASAHUASI	752.5
VITOC	736.5

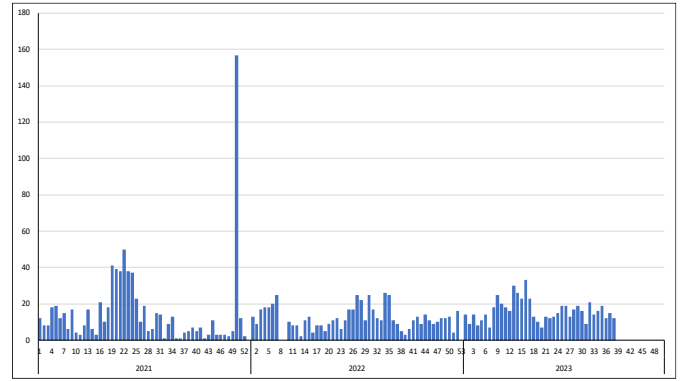
**NEUMONIAS:** En la Región Junín en esta semana se ha notificado 7 episodios, En Total se ha notificado 563 episodios de neumonías en < de 5 años de edad.

- **En menores de 2 meses**, en esta semana se ha notificado 0 episodios, el acumulado es de 45 episodios.
- **De 2 a 11 meses**, en esta semana se ha notificado 2 episodios, el acumulado es de 175 episodios.
- **De 1 a 4 años**, en esta semana se ha notificado 5 episodios, el acumulado es de 343 episodios.
- **En mayores de 60 años**, en esta semana se ha notificado 11 episodios, el acumulados es de 594 episodios.

TENDENCIA NEUMONIAS &lt;5 años



TENDENCIA NEUMONIAS &gt;60 años



**DEFUNCIONES POR NEUMONIAS (Todos los Grupos de Edad):** En la presente semana se ha notificado 1 defunción(es), en total se tiene 75 defunción(es).

## REGIÓN JUNÍN: DISTRIBUCIÓN DE CASOS DE IRAS Y NEUMONÍAS EN &lt; 5 AÑOS POR PROVINCIAS

PROVINCIA	Casos de IRAS en niños < 5 años		Casos de NEUMONIAS en niños < 5 años		Casos de NEUMONIAS en niños > 5 años		Defunciones en niños < 5 años		Defunciones en > 5 años	
	Casos de la Semana	Casos Acumulado s	Casos de la Semana	Casos Acumulado s	Casos de la Semana	Casos Acumulado s	Casos de la Semana	Casos Acumulado s	Casos de la Semana	Casos Acumulado s
CHANCHAMAYO	190	7,304	0	64	3	58	0	4	0	4
CHUPACA	72	3,201	2	36	0	58	0	0	0	5
CONCEPCION	61	2,992	0	16	2	76	0	1	0	2
HUANCAJO	416	20,633	3	219	6	435	0	4	0	31
JAUIJA	101	4,265	0	51	3	284	0	0	0	1
JUNIN	22	1,667	1	16	1	27	0	0	0	1
SATIPO	400	13,870	1	114	2	139	1	10	0	1
TARMA	98	4,802	0	24	0	54	0	0	0	11
YAULI	47	2,622	0	23	1	86	0	0	0	0
Total	1,407	61,356	7	563	18	1,217	1	19	0	56

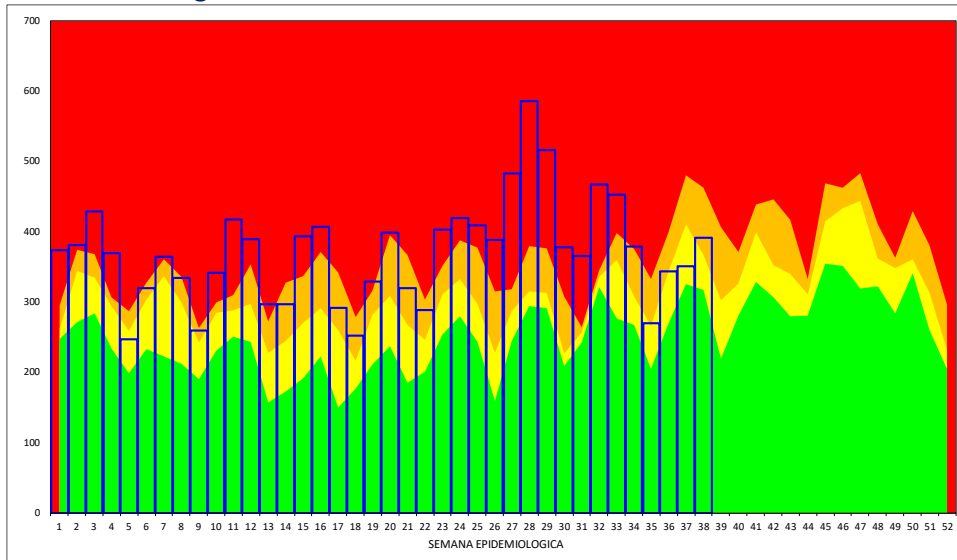
**ENFERMEDADES DIARREICAS AGUDAS – ACUOSAS Y DISENTERICAS – DEFUNCIONES POR EDAS**

**DIARREA AGUDA ACUOSA:** En la Región Junín, en total de EDAS en esta semana se ha notificado 949 episodios, el acumulado es de 32202 episodios.

- En menores de 5 años, en esta semana se ha notificado 392 episodios, el acumulado es de 14094 episodios.
- De 1 a 4 años, en esta semana se ha notificado 303 episodios, el acumulado es de 10745 episodios.
- En menores de 1 año, en esta semana se ha notificado 89 episodios, el acumulado es de 3349 episodios.
- En mayores de 5 años, en esta semana se ha notificado 557 episodios, el acumulado es de 18108 episodios.

**DEFUNCION POR EDAS:** En esta semana, se ha notificado 0 defunción(es), en total se tiene 5 defunción(es).

**DISENTERICAS:** En la Región Junín, en esta semana se ha notificado 4 episodios(s), el acumulado es de 98 episodios de disenterías en menores de 5 años.

**Región Junín: Canal endémico de EDAs en < de 5 años**

**Tabla de Riesgo por Distritos**  
(Tasa de Incidencia x 1000 hab.)

DISTRITO	TIA EDAs <5 a
CHUPURO	289.9
VIZCATAN DEL ENE	269.2
CHACAPALPA	260.9
LLOCLLAPAMPA	250.0
HUAYUCACHI	229.6
SADO	226.2
JAUJA	223.7
PANGO	215.5
MOLINOS	209.8
SANTA ROSA DE SACCO	204.0
LEONOR ORDOÑEZ	198.5
PALCA	196.6
JUNIN	192.6
SAPALLANGA	192.0
SUITUCANCHA	184.6
LA OROYA	184.5
HUACHAC	184.4
JULCAN	180.0
PACA	179.5
PUCARA	177.2
MUQUIYAYUO	169.2
CARHUAMAYO	168.0
VITOC	162.2
MARISCAL CASTILLA	159.4
PARIAHUANCA	154.8
ACO	148.4
PACCHA	148.4
COCHAS	145.7
HUERTAS	139.7
CHANCHAMAYO	139.2
SAN PEDRO DE CHUNAN	137.9

**REGIÓN JUNÍN: DISTRIBUCIÓN DE CASOS DE EDAS ACUOSAS Y DISENTERICAS EN < 5 DE AÑOS POR PROVINCIAS**

PROVINCIA	Casos de EDAs en niños <1 año		Casos de EDAs en niños de 1 a 4 años		Casos de EDAs en >5 años		Defunciones		Disenterias en niños <5 años	
	Casos de la Semana	Casos Acumulados	Casos de la Semana	Casos Acumulados	Casos de la Semana	Casos Acumulados	Casos de la Semana	Casos Acumulados	Casos de la Semana	Casos Acumulados
CHANCHAMAYO	11	426	43	1,422	89	2,389	0	2	0	14
CHUPACA	2	150	13	420	15	770	0	0	0	3
CONCEPCION	1	137	7	483	32	919	0	0	0	0
HUANCAYO	30	1,096	66	3,063	212	6,940	0	1	3	33
JAUJA	4	181	12	608	52	1,651	0	0	0	35
JUNIN	0	54	6	270	8	704	0	0	0	0
SATIPO	36	1,009	130	3,303	66	1,501	0	1	1	7
TARMA	4	185	15	713	41	1,597	0	1	0	2
YAULI	1	111	11	463	42	1,637	0	0	0	4
<b>Total</b>	<b>89</b>	<b>3,349</b>	<b>303</b>	<b>10,745</b>	<b>557</b>	<b>18,108</b>	<b>0</b>	<b>5</b>	<b>4</b>	<b>98</b>

**VIGILANCIA DE ENFERMEDADES TRANSMISIBLES****REGIÓN JUNÍN: ENFERMEDADES INMUNOPREVENIBLES POR DAÑOS Y PROVINCIAS**

Provincia	ESAVI - EVENTO ADVERSO POST		HEPATITIS B		PARALISIS FLACIDA AGUDA		PAROTIDITIS		PAROTIDITIS CON COMPLICACIONES		RUBEOLA		RUBEOLA CONGENITA		SARAMPION		TETANOS		TOS FERINA		VARICELA CON OTRAS		VARICELA SIN COMPLICACIONES	
	Casos de la semana	Casos Acumulados	Casos de la semana	Casos Acumulados	Casos de la semana	Casos Acumulados	Casos de la semana	Casos Acumulados	Casos de la semana	Casos Acumulados	Casos de la semana	Casos Acumulados	Casos de la semana	Casos Acumulados	Casos de la semana	Casos Acumulados	Casos de la semana	Casos Acumulados	Casos de la semana	Casos Acumulados	Casos de la semana	Casos Acumulados	Casos de la semana	Casos Acumulados
CHANCHAMAYO	0	0	2	37	0	0	0	1	0	0	0	0	0	1	0	1	0	0	0	0	0	0	0	0
CHUPACA	0	1	0	1	0	0	0	1	0	0	0	0	0	0	0	0	0	0	0	0	0	0	0	1
CONCEPCION	0	0	0	5	0	0	0	0	0	0	0	0	0	0	0	0	0	0	0	0	0	0	0	3
HUANCAYO	0	1	2	52	0	0	0	7	0	0	2	0	1	0	3	0	0	0	0	1	0	1	5	43
JAUJA	0	0	0	4	0	0	0	0	0	0	0	0	0	0	0	0	0	0	1	0	0	0	0	0
JUNIN	0	0	0	0	0	1	0	0	0	0	0	0	0	0	0	0	0	0	0	0	0	0	0	0
SATIPO	0	0	1	59	0	1	0	0	0	0	0	0	0	0	0	0	1	0	1	0	0	0	0	1
TARMA	0	0	0	2	0	0	0	1	0	1	0	0	0	0	0	0	0	0	0	0	0	0	0	2
YAULI	0	0	0	0	0	0	0	0	0	0	0	0	0	0	0	0	0	0	0	0	0	0	0	0
<b>Total</b>	<b>0</b>	<b>2</b>	<b>5</b>	<b>160</b>	<b>0</b>	<b>2</b>	<b>0</b>	<b>10</b>	<b>0</b>	<b>1</b>	<b>0</b>	<b>2</b>	<b>0</b>	<b>2</b>	<b>0</b>	<b>4</b>	<b>0</b>	<b>1</b>	<b>0</b>	<b>3</b>	<b>0</b>	<b>1</b>	<b>5</b>	<b>50</b>

En esta semana se notifica: 0 casos(s) de ESAVI - EVENTO ADVERSO POST VACUNAL, 5 casos(s) de HEPATITIS B, 0 casos(s) de PARALISIS FLACIDA AGUDA, 0 casos(s) de PAROTIDITIS, 0 casos(s) de PAROTIDITIS CON COMPLICACIONES, 0 casos(s) de RUBEOLA, 0 casos(s) de RUBEOLA CONGENITA, 0 casos(s) de SARAMPION, 0 casos(s) de TETANOS, 0 casos(s) de TOS FERINA, 0 casos(s) de VARICELA CON OTRAS COMPLICACIONES, 5 casos(s) de VARICELA SIN COMPLICACIONES.

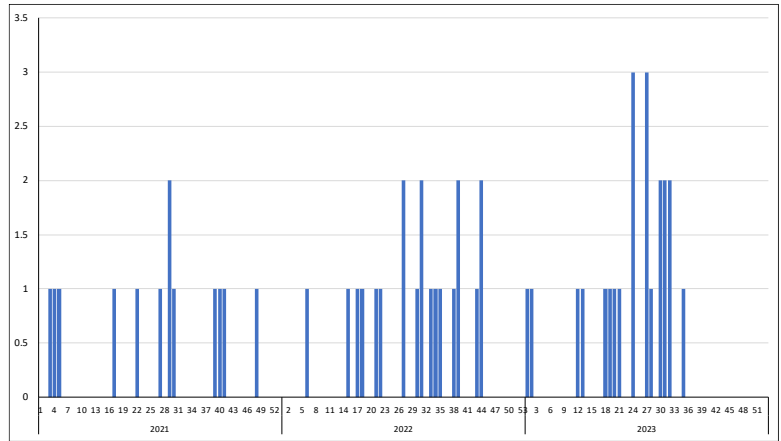
**Guillain Barre**

En esta semana se notifica      caso(s), teniéndose un total de 12 caso(s); Se actúa con la emisión de la Alerta Epidemiológica AE-05-2019 EPI-RSJ- DIRESA Junín -2019.

Tabla de Riesgo por Distrito

PROVINCIA	DISTRITO	TIA
HUANCAYO	HUANCAYO	0.02
	CHILCA	0.01
	EL TAMBO	0.01
	QUILCAS	0.23
	SAN AGUSTIN	0.08
	SICAYA	0.12
JAUJA	SAUSA	0.32
JUNIN	ONDORES	4.95
SATIPO	LLAYLLA	1.58
	MAZAMARI	0.16

Curva Histórica



## REGIÓN JUNÍN: ENFERMEDADES METAXÉNICAS POR DAÑOS Y PROVINCIAS

Provincia	DENGUE SIN SEÑALES DE		DENGUE CON SEÑALES DE		DENGUE GRAVE		ENFERMEDAD DE CHAGAS		FIEBRE AMARILLA SELVÁTICA		LEISHMANIASIS CUTÁNEA		LEISHMANIASIS MUCOCUTÁNEA		MALARIA POR P. VIVAX		ZIKA		ZIKA SINTOMÁTICO EN GESTANTES	
	Casos de la semana	Casos Acumulados	Casos de la semana	Casos Acumulados	Casos de la semana	Casos Acumulados	Casos de la semana	Casos Acumulados	Casos de la semana	Casos Acumulados	Casos de la semana	Casos Acumulados	Casos de la semana	Casos Acumulados	Casos de la semana	Casos Acumulados	Casos de la semana	Casos Acumulados	Casos de la semana	Casos Acumulados
CHANCHAMAYO	60	5,202	12	622	0	28	0	4	1	4	3	94	0	11	0	6	0	5	0	0
CHUPACA	0	2	0	0	0	0	0	2	0	0	0	0	0	0	0	0	0	0	0	0
CONCEPCION	0	4	0	0	0	0	0	0	0	0	0	0	0	0	0	0	0	0	0	0
HUANCAYO	0	32	0	2	0	0	0	1	0	0	0	1	0	1	0	0	0	0	0	0
JAUJA	0	7	0	1	0	0	0	0	0	0	0	1	0	0	0	0	0	0	0	0
JUNIN	0	12	0	0	0	0	0	0	0	0	0	1	0	0	0	0	0	0	0	0
SATIPO	39	4,078	1	259	0	3	0	0	0	14	6	172	0	19	1	312	0	0	0	0
TARMA	0	7	0	0	0	0	0	1	0	0	0	0	0	0	0	0	0	0	0	0
YAULI	0	3	0	0	0	1	0	0	0	0	0	0	0	0	0	0	0	0	0	0
<b>Total</b>	<b>99</b>	<b>9,347</b>	<b>13</b>	<b>884</b>	<b>0</b>	<b>32</b>	<b>0</b>	<b>8</b>	<b>1</b>	<b>18</b>	<b>9</b>	<b>269</b>	<b>0</b>	<b>31</b>	<b>1</b>	<b>318</b>	<b>0</b>	<b>5</b>	<b>0</b>	<b>0</b>

**Dengue:**

En la presente semana se notifica 115 caso(s), en total se ha notificado 10441 caso(s), 10263 caso(s) son autóctonos, 178 caso(s) son importados de otras regiones, el 33.0% fue notificado por la Red CHANCHAMAYO, el 28.7% por la Red PICHANAKI, el 22.6% por la Red SATIPO, el 12.2% por la Red PANGOA.

El (29.3%) son casos Confirmados, el (0.9%) son casos Probables, el (69.7%) son casos Descartados.

El: 91.1% son DENGUE SIN SIGNOS DE ALARMA, el 8.6% son DENGUE CON SIGNOS DE ALARMA, el 0.3% son DENGUE GRAVE.

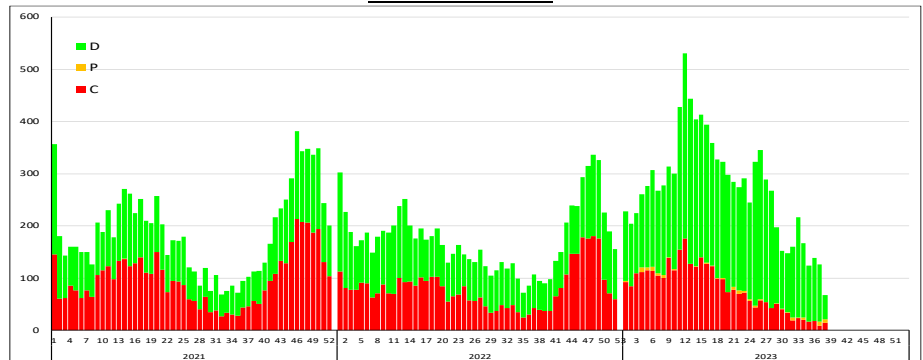
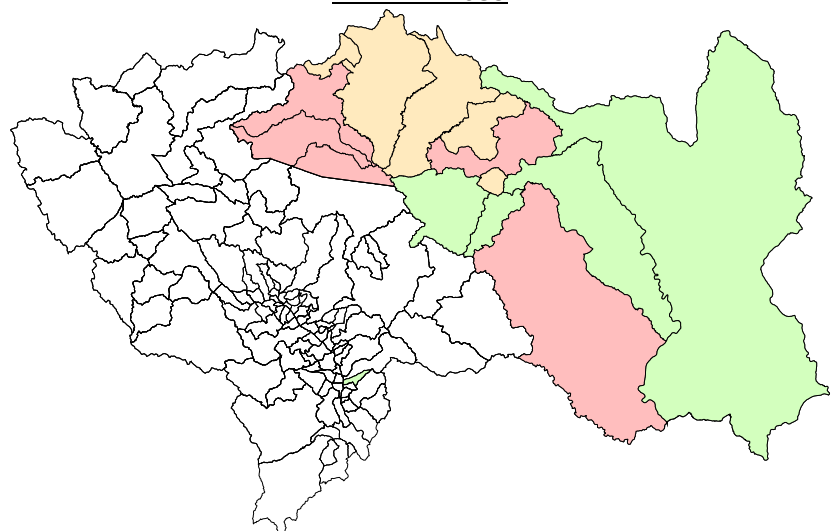
**CURVA HISTORICA**

Tabla de Riesgo por Distritos

PROVINCIA	DISTRITO	TIA
CHANCHAMAYO	CHANCHAMAYO	23.16
	PERENE	8.22
	PICHANAQUI	4.49
	SAN LUIS DE SHUARO	4.17
	SAN RAMON	17.88
	VITOC	1.56
SATIPO	SATIPO	7.65
	COVIRIALI	7.97
	LLAYLLA	1.58
	MAZAMARI	1.52
	PAMPA HERMOSA	0.09
	PANGOA	5.22
	RIO NEGRO	4.29
	RIO TAMBO	1.10
	VIZCATAN DEL ENE	4.13
<b>Total</b>		<b>2.21</b>

TIA x distritos x 1,000 hab.

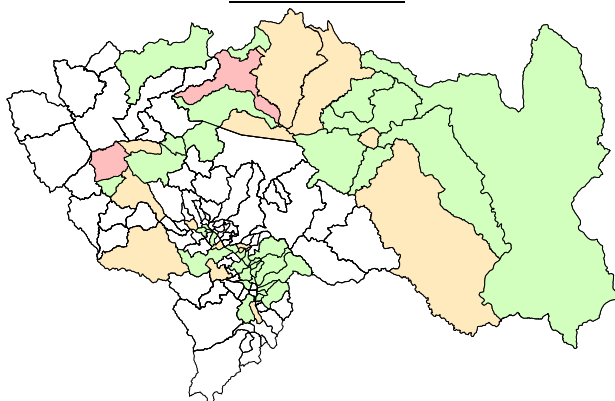
**MAPA DE RIESGO**

## REGIÓN JUNÍN: DISTRIBUCIÓN DE TUBERCULOSIS POR PROVINCIAS



## MAPA DE RIESGO

En esta semana se notifica: 0 casos de TBC ABANDONO RECUPERADO , 0 casos de TBC EXTENSAMENTE RESISTENTE (T , 0 casos de TBC MILIAR , 0 casos de TBC MONORESISTENTE , 0 casos de TBC MULTIDROGORESISTENTE , 0 casos de TBC POLIRESISTENTE , 7 casos de TBC PULMONAR C/CONF. BACTERIOL , 0 casos de TBC PULMONAR S/CONF. BACTERIOL , 0 casos de TBC RECAIDA , 2 casos de TUBERCULOSIS EXTRAPULMONAR .



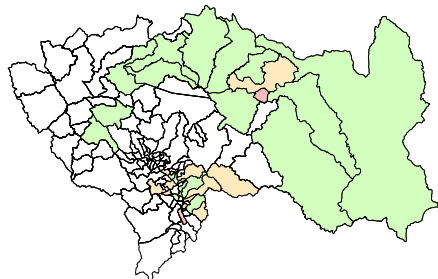
Provincia	TBC ABANDONO RECUPERADO		TBC EXTENSAMENTE RESISTENTE (T		TBC MILIAR		TBC MONORESISTENTE		TBC MULTIDROGORESIS		TBC POLIRESISTENTE		TBC PULMONAR C/CONF. BACTERIOL		TBC PULMONAR S/CONF. BACTERIOL		TBC RECAIDA		TUBERCULOSIS EXTRAPULMONAR	
	Casos de la semana	Casos Acumulados	Casos de la semana	Casos Acumulados	Casos de la semana	Casos Acumulados	Casos de la semana	Casos Acumulados	Casos de la semana	Casos Acumulados	Casos de la semana	Casos Acumulados	Casos de la semana	Casos Acumulados	Casos de la semana	Casos Acumulados	Casos de la semana	Casos Acumulados	Casos de la semana	Casos Acumulados
CHANCHAMAYO	0	1	0	1	0	0	0	4	0	2	0	0	2	91	0	19	0	1	1	15
CHUPACA	0	0	0	0	0	0	0	0	0	0	0	0	0	5	0	0	0	0	0	5
CONCEPCION	0	0	0	0	0	0	0	0	0	0	0	0	0	3	0	0	0	0	0	1
HUANCAYO	0	0	0	0	0	1	0	0	0	0	0	0	3	57	0	12	0	0	1	32
JAUA	0	0	0	0	0	1	0	0	0	0	0	0	0	3	0	2	0	0	0	3
JUNIN	0	0	0	0	0	0	0	0	0	0	0	0	0	0	0	0	0	0	0	1
SATIPO	0	0	0	0	0	2	0	0	0	0	0	0	2	57	0	8	0	0	0	7
TARMA	0	0	0	0	0	0	0	0	0	0	0	0	0	16	0	3	0	0	0	4
YAULI	0	1	0	0	0	0	0	0	0	1	0	0	0	0	0	0	0	0	0	4
Total	0	2	0	1	0	4	0	4	0	3	0	0	7	232	0	44	0	1	2	72

## REGIÓN JUNÍN: DISTRIBUCIÓN DE OTRAS ENFERMEDADES TRANSMISIBLES POR PROVINCIAS

En esta semana se notifica: 1 casos de HEPATITIS A , 3 casos de INFECCION POR VIH , 0 casos de SIFILIS CONGENITA , 2 casos de SIFILIS MATERNA , 4 casos de SIND. INMUNODEF. ADQUIRI .

Provincia	HEPATITIS A		INFECCION POR VIH		SIFILIS CONGENITA		SIFILIS MATERNA		SIND. INMUNODEF. ADQUIRI	
	Casos de la semana	Casos Acumulados	Casos de la semana	Casos Acumulados	Casos de la semana	Casos Acumulados	Casos de la semana	Casos Acumulados	Casos de la semana	Casos Acumulados
CHANCHAMAYO	0	0	0	20	0	1	1	41	0	4
CHUPACA	0	0	0	7	0	2	0	6	0	7
CONCEPCION	0	0	0	4	0	0	0	2	1	7
HUANCAYO	1	11	1	76	0	12	1	38	3	80
JAUIJA	0	0	0	5	0	0	0	0	0	4
JUNIN	0	1	0	0	0	0	0	2	0	0
SATIPO	0	0	2	33	0	9	0	49	0	17
TARMA	0	0	0	9	0	0	0	2	0	0
YAULI	0	0	0	3	0	0	0	0	0	0
<b>Total</b>	<b>1</b>	<b>12</b>	<b>3</b>	<b>157</b>	<b>0</b>	<b>24</b>	<b>2</b>	<b>140</b>	<b>4</b>	<b>119</b>

## MAPA DE RIESGO DE VIH



## VIGILANCIA DE ENFERMEDADES NO TRANSMISIBLES

## REGIÓN JUNÍN: DISTRIBUCIÓN DE CASOS DE MUERTE MATERNA Y MATERNO PERINATAL POR PROVINCIAS

Provincia	MUERTE MATERNA DIRECTA		MUERTE MATERNA INCIDENTAL		MUERTE MATERNA INDIRECTA		MUERTE PERINATAL	
	Casos de la semana	Casos Acumulados	Casos de la semana	Casos Acumulados	Casos de la semana	Casos Acumulados	Casos de la semana	Casos Acumulados
CHANCHAMAYO	0	1	0	0	0	2	1	27
CHUPACA	0	0	0	0	0	0	0	3
CONCEPCION	0	0	0	0	0	1	0	7
HUANCAYO	0	0	0	1	0	2	0	60
JAUIJA	0	0	0	0	0	0	0	9
JUNIN	0	0	0	0	0	0	0	0
SATIPO	0	3	0	0	0	2	1	36
TARMA	0	0	0	0	0	0	0	14
YAULI	0	0	0	0	0	0	0	2
<b>Total</b>	<b>0</b>	<b>4</b>	<b>0</b>	<b>1</b>	<b>0</b>	<b>7</b>	<b>2</b>	<b>158</b>

En esta semana se notifica: 0 casos de MUERTE MATERNA DIRECTA , 0 casos de MUERTE MATERNA INCIDENTAL , 0 casos de MUERTE MATERNA INDIRECTA , 2 casos de MUERTE PERINATAL .

En total se tiene: 4 casos de MUERTE MATERNA DIRECTA , 1 caso de MUERTE MATERNA INCIDENTAL , 7 casos de MUERTE MATERNA INDIRECTA , 158 casos de MUERTE PERINATAL .

**ENF. TRANSMITIDAS POR ANIMALES PONZOÑOSOS**

En esta semana se notifica 4 casos de LOXOCELISMO , 2 caso de OFIDISMO .

En total se tiene: 110 casos de LOXOCELISMO , 118 casos de OFIDISMO .

**ENFERMEADES ZOONOTICAS**

En esta semana se notifica 3 casos de CISTICERCOSIS , 6 casos de HIDATIDOSIS , 3 casos de LEPTOSPIROSIS .

En total se tiene: 56 casos de CISTICERCOSIS , 167 casos de HIDATIDOSIS , 66 casos de LEPTOSPIROSIS .

**DIABETES**

En esta semana se notifica: 1 casos de DIABETES MELLIT. NO ESPECIF. , 34 casos de DIABETES MELLIT. NO INSULINODE , 0 casos de DIABETES MELLITUS EN EL EMBARAZO , 0 casos de DIABETES MELLITUS INSULINODEPE , 0 casos de OTRAS DIABETES MELL. ESPEC.

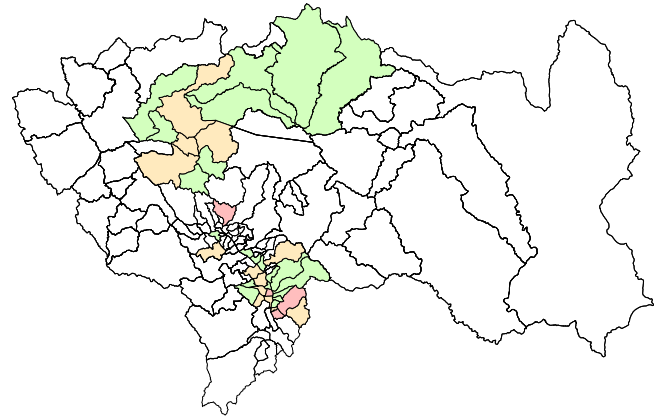
En total se tiene: 46 casos de DIABETES MELLIT. NO ESPECIF. , 1,238 casos de DIABETES MELLIT. NO INSULINODE , 2 casos de DIABETES MELLITUS EN EL EMBARAZO , 11 casos de DIABETES MELLITUS INSULINODEPE , 0 casos de OTRAS DIABETES MELL. ESPEC. .

Provincia	TRANSMITIDAS POR ANIMALES PONZOÑOSOS				ENFERMEADES ZOONOTICAS						DIABETES							
	LOXOCELISMO		OFIDISMO		CISTICERCOSIS		HIDATIDOSIS		LEPTOSPIROSIS		DIABETES MELLIT. NO ESPECIF.		DIABETES MELLIT. NO INSULINODE		DIABETES MELLITUS EN EL EMBARAZO		DIABETES MELLITUS INSULINODEPE	
	Casos de la semana	Casos Acumulados	Casos de la semana	Casos Acumulados	Casos de la semana	Casos Acumulados	Casos de la semana	Casos Acumulados	Casos de la semana	Casos Acumulados	Casos de la semana	Casos Acumulados	Casos de la semana	Casos Acumulados	Casos de la semana	Casos Acumulados	Casos de la semana	Casos Acumulados
CHANCHAMAYO	0	2	0	41	0	2	0	4	1	27	0	2	2	201	0	0	0	0
CHUPACA	0	2	0	0	0	5	1	12	1	3	0	0	1	18	0	0	0	0
CONCEPCION	1	6	0	0	0	2	0	5	0	0	0	0	1	77	0	1	0	1
HUANCAYO	3	83	0	0	3	40	5	122	1	8	0	0	20	629	0	1	0	8
JAJAJA	0	14	0	1	0	2	0	12	0	0	1	42	0	13	0	0	0	0
JUNIN	0	1	0	0	0	0	0	4	0	1	0	0	0	4	0	0	0	0
SATIPO	0	2	2	76	0	2	0	2	0	26	0	0	1	109	0	0	0	1
TARMA	0	0	0	0	0	3	0	2	0	1	0	2	9	181	0	0	0	0
YAULI	0	0	0	0	0	0	0	4	0	0	0	0	0	6	0	0	0	1
<b>Total</b>	<b>4</b>	<b>110</b>	<b>2</b>	<b>118</b>	<b>3</b>	<b>56</b>	<b>6</b>	<b>167</b>	<b>3</b>	<b>66</b>	<b>1</b>	<b>46</b>	<b>34</b>	<b>1,238</b>	<b>0</b>	<b>2</b>	<b>0</b>	<b>11</b>

**REGIÓN JUNÍN: EFECTO TÓXICO DE PLAGUICIDAS**

En esta semana se notifica: 0 casos de EFECTO TOXICO DE OTRAS SUSTACIAS INORGANICAS , 1 casos de EFECTO TOXICO DE PLAGUICIDAS HERBICIDAS Y FUNGICIDAS , 0 casos de INSEC. HALOGENADOS , 1 casos de INSEC. ORG. FOSF. Y CARB , 0 casos de OTROS INSECTICIDAS , 1 casos de OTROS PLAGUICIDAS , 0 casos de PLAGUICIDA NO ESPECIFICADO , 0 casos de RODENTICIDAS .

En total se tiene : 0 casos de EFECTO TOXICO DE OTRAS SUSTACIAS INORGANICAS , 6 casos de EFECTO TOXICO DE PLAGUICIDAS , 5 casos de HERBICIDAS Y FUNGICIDAS , 0 casos de INSEC. HALOGENADOS , 100 casos de INSEC. ORG. FOSF. Y CARB , 13 casos de OTROS INSECTICIDAS , 8 casos de OTROS PLAGUICIDAS , 9 casos de PLAGUICIDA NO ESPECIFICADO .

**MAPA DE RIESGO**

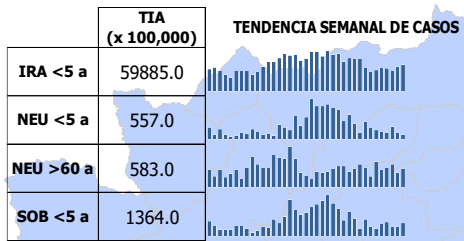
Provincia	EFECTO TOXICO DE OTRAS SUSTACIAS INORGANICAS		EFECTO TOXICO DE PLAGUICIDAS		HERBICIDAS Y FUNGICIDAS		INSEC. HALOGENADOS		INSEC. ORG. FOSF. Y CARB		OTROS INSECTICIDAS		OTROS PLAGUICIDAS		PLAGUICIDA NO ESPECIFICADO	
	Casos de la semana	Casos Acumulados	Casos de la semana	Casos Acumulados	Casos de la semana	Casos Acumulados	Casos de la semana	Casos Acumulados	Casos de la semana	Casos Acumulados	Casos de la semana	Casos Acumulados	Casos de la semana	Casos Acumulados	Casos de la semana	Casos Acumulados
CHANCHAMAYO	0	0	0	0	0	3	0	0	0	4	0	10	0	1	0	1
CHUPACA	0	0	0	2	0	2	0	0	0	10	0	0	0	0	0	5
CONCEPCION	0	0	0	0	0	0	0	0	0	5	0	0	0	0	0	0
HUANCAYO	0	0	0	1	0	0	0	0	1	61	0	0	0	2	0	1
JAJAJA	0	0	0	0	0	0	0	0	0	2	0	0	1	3	0	2
JUNIN	0	0	0	0	0	0	0	0	0	0	0	0	0	0	0	0
SATIPO	0	0	1	2	0	0	0	0	0	5	0	1	0	0	0	0
TARMA	0	0	0	1	0	0	0	0	0	12	0	2	0	0	0	0
YAULI	0	0	0	0	0	0	0	0	0	1	0	0	0	2	0	0
<b>Total</b>	<b>0</b>	<b>0</b>	<b>1</b>	<b>6</b>	<b>0</b>	<b>5</b>	<b>0</b>	<b>0</b>	<b>1</b>	<b>100</b>	<b>0</b>	<b>13</b>	<b>1</b>	<b>8</b>	<b>0</b>	<b>9</b>

**BROTOS: AÑO 2022 (Mes de Octubre y Diciembre)**

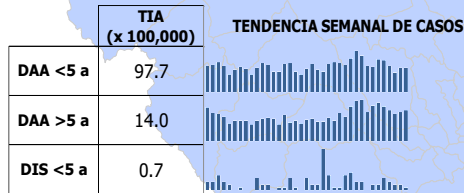
Nº	EVENTO	PROVINCIA	RED / HOSPITAL	LOCALIDAD	FECHA DE NOTIFICACION	Nº DE AFECTADOS	Nº INFORMES
1	Accidente de Transito	Chanchamayo	C.S Marañuari	Empresa transporte Interbancional	17/10/2022	23	1
2	Malaria	Chanchamayo	C.S Perene	CCNN Alto espranza	19/10/2022	1	3
3	Intoxicacion Metanol	Huancayo	Hosp. Daniel A carrion	Huancayo	23/10/2022	2	1
4	Accidente de Transito	Concepcion	C.S David Guerrero Duarte Concepcion	Comas. - Emp. de transps	3/11/2022	10	2
5	Malaria	Satipo	Red satipo	cutivireni	18/11/2022	214	2
6	Malaria	Satipo	Red oangoa	Matereni	18/11/2022	75	2
7	Dengue	Chanchamayo	Perene	CCPP La florida	25/11/2022	6	2
8	Dengue	Chanchamayo	San Ramón	San Ramón	25/11/2022	59	2
9	Covid-19	Huancayo	C.S Juan Parra del Riego	Centro Juvenil - El tambo Huancayo	30/11/2022	5	1
10	Covid-19	Chupaca	C.S Pedro Sanchez Meza	Instituto Teodoro Peñaloza	30/11/2022	3	1
11	Covid-19	Huancayo	C.S Chilca	I.E 31301 Fe y Alegria	30/11/2022	3	1
12	Covid-19	Yauli	C.S La Oroya	INPE sta Rosa de Sacco	1/12/2022	58	1
13	Covid-19	Huancayo	C.S Chilca	I.E Tupac Amaru	2/12/2022	6	1
14	Covid-19	Huancayo	C.S San Jerónimo	I.E INEI San Jeronimo	3/12/2022	5	1
15	Dengue	Satipo	C.S Rio Negro	Satipo y Rio negro	5/12/2022	70	1

## MAPA EPIDEMIOLÓGICO

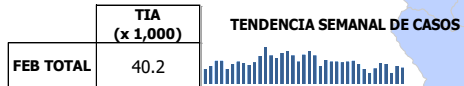
## INFECCIONES RESPIRATORIAS AGUDAS



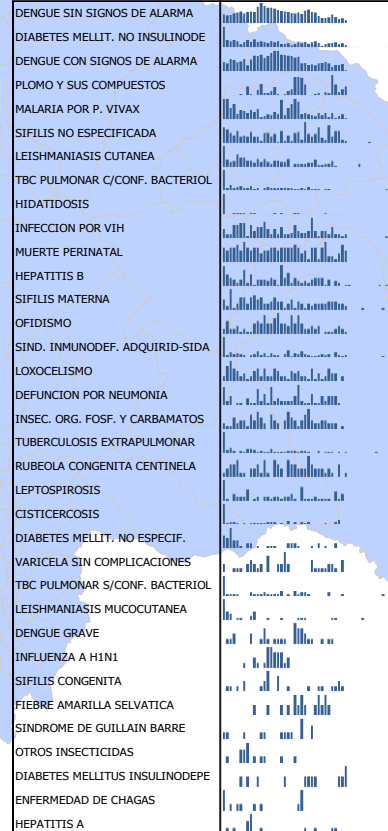
## ENFERMEDADES DIARREICAS AGUDAS



## FEBRILES



## Dx. INDIVIDUALES



## Dx. INDIVIDUALES

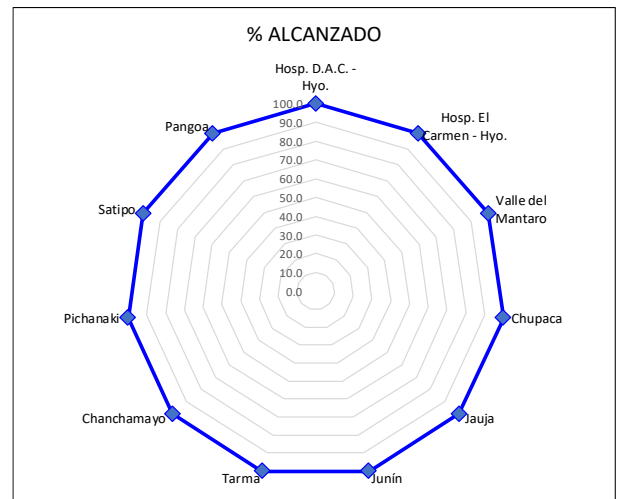
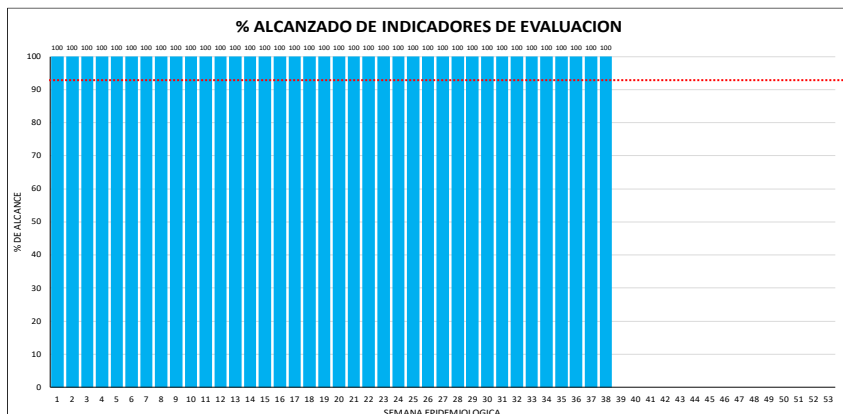


## MONITOREO DE LA INFORMACIÓN DEL SISTEMA DE VIGILANCIA EPIDEMIOLÓGICA

Para el año 2020 según **Resolución Directoral N° 133** del 28 de febrero del 2019 se aprueba la conformación de 11 Unidades ejecutoras, las cuales serán una unidad de epidemiología quienes deben notificar semanalmente. **EL PUNTAJE MÍNIMO ACEPTABLE ES 92%.**

## INDICADORES DE MONITOREO DE LA INFORMACIÓN - S.E. 38- 2023

RED	OPORTUNIDAD	COBERTURA	CALIDAD DEL DATO	RETROALIMENTACION	REGULARIZACION	SEGUIMIENTO	TOTAL
Hosp. D.A.C. - Hyo.	100.0	100.0	100.0	100.0	100.0	100.0	100.0
Hosp. El Carmen - Hyo.	100.0	100.0	100.0	100.0	100.0	100.0	100.0
Valle del Mantaro	100.0	100.0	100.0	100.0	100.0	100.0	100.0
Chupaca	100.0	100.0	100.0	100.0	100.0	100.0	100.0
Jauja	100.0	100.0	100.0	100.0	100.0	100.0	100.0
Junín	100.0	100.0	100.0	100.0	100.0	100.0	100.0
Tarma	100.0	100.0	100.0	100.0	100.0	100.0	100.0
Chanchamayo	100.0	100.0	100.0	100.0	100.0	100.0	100.0
Pichanaki	100.0	100.0	100.0	100.0	100.0	100.0	100.0
Satipo	100.0	100.0	100.0	100.0	100.0	100.0	100.0
Pangoa	100.0	100.0	100.0	100.0	100.0	100.0	100.0
<b>Total DIRESA</b>	<b>100.0</b>	<b>100.0</b>	<b>100.0</b>	<b>100.0</b>	<b>100.0</b>	<b>100.0</b>	<b>100.0</b>



**Esta información es actualizada semanalmente y los datos aquí presentados están sujetos a variaciones que dependen de la actualización**