

**BOLETIN EPIDEMIOLOGICO  
ACTUALIDAD REGIONAL**



**DIRECCIÓN REGIONAL  
DE SALUD JUNÍN**

**M.C. HENRY FRANCISCO AGUADO  
TAQUIRE.**  
Director Regional

**EQUIPO DE EPIDEMIOLOGÍA**  
Mg. Ananí G. Basaldúa Galarza  
Director de Epidemiología  
Mg. Luis Zuñiga Villacresis Gutierrez  
Asesor Epidemiológico  
Lic. Enf. Doris García Inga  
Lic. Enf. Norma Córdova Santivañez  
Téc. Inf. Eduardo Surichachi Palacios  
Sec. María Ortega Sendón

**COMITÉ EDITOR**  
Mg. Ananí G. Basaldúa Galarza  
Director de Epidemiología  
Lic. Enf. Doris García Inga  
Lic. Enf. Norma Córdova Santivañez  
Téc. Inf. Eduardo Surichachi Palacios

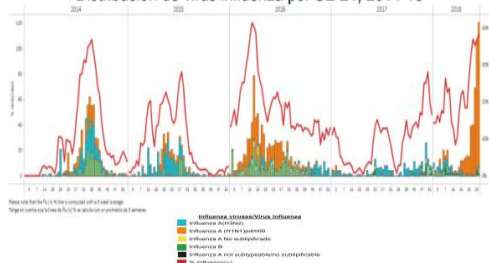
**CONTENIDO**

- Actualidad Regional
- Análisis de situación de salud
- Vigilancia de las enfermedades transmisibles
  - Vigilancia de enfermedades prevenibles por vacuna
  - Vigilancia de enfermedades metaxénicas u OVR
- Vigilancia de enfermedades no transmisibles
- Vigilancia especiales Regionales
- Brotes, Emergencias y/o Desastres
- Mapa epidemiológico semanal
- Monitoreo de la información del sistema.

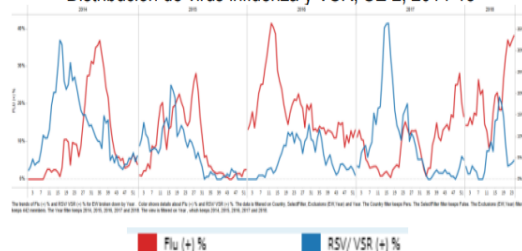
**SITUACIÓN DE LA INFLUENZA EN EL PERÚ**

En la SE 24, a nivel nacional, el número de casos de IRAG entre el total de hospitalizaciones disminuyó ligeramente y fue similar a la temporada 2015 para el mismo período (Gráfico 4) y fueron mayormente en menores de 5 años de edad. Durante la semana epidemiológica 24 la actividad de influenza se ubico sobre el nivel de alerta, con un predominio de la influenza AH1N1 (pdm09) (grafico 1,3). La positividad de VSR disminuyó, en comparación con las semanas anteriores y fue menor a los niveles observados en el 2017 por el mismo periodo (grafico 2). A nivel nacional el recuento de casos de IRA fue similar a los niveles observados en 2016-2017 para el mismo periodo (grafico 6). El recuento de casos de neumonía en niños menores de 5 años fue superior a los niveles reportados en 2016-2017 para el mismo periodo (grafico 7); 9 departamentos reportaron incidencias acumuladas de neumonía mayores que las tasas nacionales (39,62 casos por 10,00 habitantes): Amazonas, Callao, Huanuco, Lima, Loreto, Madre de Dios, Pasco, y Ucayali (grafico8).

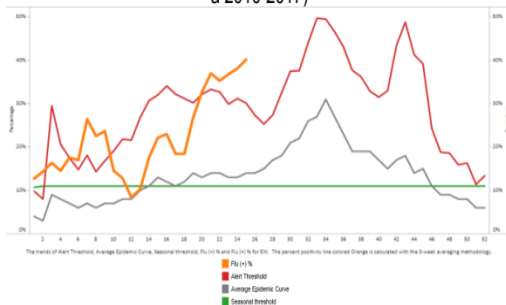
**Graph 1. Peru: Influenza virus distribution by EW 24, 2014-18**  
Distribución de virus influenza por SE 24, 2014-18



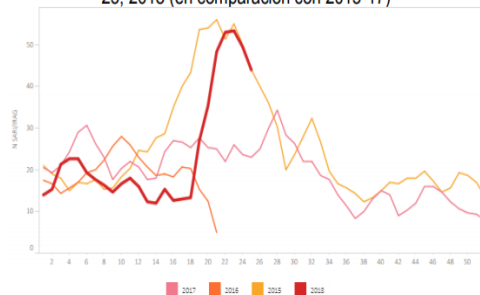
**Graph 2. Peru: Influenza and RSV distribution, EW 24, 2014-18**  
Distribución de virus influenza y VSR, SE 2, 2014-18



**Graph 3. Perú: Percent positivity for influenza, EW 24, 2018 (in comparison to 2010-2017)**  
Porcentaje de positividad de influenza, SE 24, 2018 (en comparación a 2010-2017)



**Graph 4. Peru: Number of SARI cases out of all hospitalizations, by EW 24, 2018 (in comparison with 2015-17)**  
Número de casos IRAG de todas las hospitalizaciones, por SE 23, 2018 (en comparación con 2015-17)





DIRECCIÓN REGIONAL  
DE SALUD JUNÍN

M.C. HENRY FRANCISCO AGUADO  
TAQUIRE.  
Director Regional

#### EQUIPO DE EPIDEMIOLOGÍA

Mg. Ananí G. Basaldúa Galarza  
Director de Epidemiología  
Mg. Luis Zuñiga Villacresis Gutierrez  
Asesor Epidemiológico  
Lic. Enf. Doris García Inga  
Lic. Enf. Norma Córdova Santivañez  
Téc. Inf. Eduardo Surichachi Palacios  
Sec. María Ortega Sendón

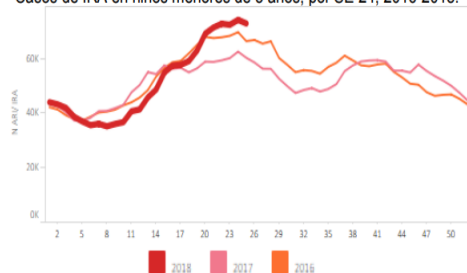
#### COMITÉ EDITOR

Mg. Ananí G. Basaldúa Galarza  
Director de Epidemiología  
Lic. Enf. Doris García Inga  
Lic. Enf. Norma Córdova Santivañez  
Téc. Inf. Eduardo Surichachi Palacios

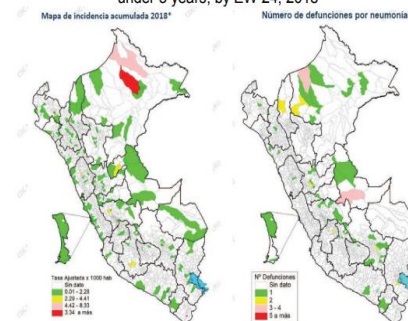
#### CONTENIDO

- Actualidad Regional
- Análisis de situación de salud
- Vigilancia de las enfermedades transmisibles
  - Vigilancia de enfermedades prevenibles por vacuna
  - Vigilancia de enfermedades metaxenicas u OVR
- Vigilancia de enfermedades no transmisibles
- Vigilancia especiales Regionales
- Brotes, Emergencias y/o Desastres
- Mapa epidemiológico semanal
- Monitoreo de la información del sistema.

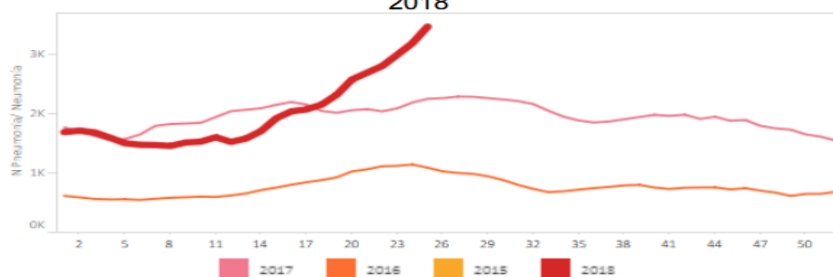
**Graph 5. Peru. ARI cases in children under 5 years, by EW 24, 2016-2018**  
Casos de IRA en niños menores de 5 años, por SE 24, 2016-2018.



**Graph 6 Peru: Map of pneumonia cases and deaths in children under 5 years, by EW 24, 2018**



**Graph 7. Peru: Pneumonia cases in children under 5 years, by EW 24, 2016-2018**  
Casos de neumonía en niños menores de 5 años, por SE 24, 2016-2018



**Graph 8. Peru: Pneumonia cumulative incidence in children under 5 years, by department. EW 24, 2018**  
Peru: Incidencia acumulada de neumonía en menores de 5 años, por departamento, SE 24, 2018.



Reporte de Influenza SE 24, semanal / junio 2018 - OPS/OMS

## ANÁLISIS DE SITUACIÓN DE SALUD

### INFECCIONES RESPIRATORIAS AGUDAS – NEUMONIAS – DEFUNCIONES POR NEUMONIAS

**IRAS:** En la Región Junín hasta la S.E. 25, se han notificado **40959** episodios de IRA en menores de 5 años lo que representa una incidencia acumulada (IA) de **344.62** por cada 1000 menores de 5 años.

En la S.E. 25, se han notificado **2651 episodios**. Tiene una tendencia a incrementar en 5.6% en relación a la semana anterior.

**En menores de 2 meses: 154 casos** con una TIA de 90.75 x 1000 menores de 2 meses y una tendencia a incrementarse en 36% en relación a la semana anterior.

**De 2 a 11 meses: 722 casos** con una TIA de 117.9 x 1000 menores de 2 a 11 meses y una tendencia a incrementar 14.42% en relación a la semana anterior.

**De 1 a 4 años: 1775 casos** con una TIA de 232.3 x 1000 menores de 1 a 4 años y una tendencia a incrementar en 3% en relación a la semana anterior.

Los distritos priorizados a esta semana son: Julcan, Paccha, Molinos, Llocllapampa, La Unión, Leonor Ordoñez, Muqui, Aco, Sta. Rosa de Ocopa, Paca, Huasahuasi, Huertas, Saño, Chacapampa, Carhuamayo, Apata, Vitoc, Monobamba, Chongos Bajo, Palcamayo, Ulcumayo, Huayucachi, Marcapomacocha, Palca, Junin, La Oroya, Nueve de Julio, Muquiyauyo, San Pedro de Chunan, Chupuro.

En el canal endémico se encuentra en la zona de **ÉXITO**.

#### NEUMONIAS:

En la S.E. 25, se han notificado 47 casos de neumonía con una TIA 0.400 y una tendencia a incrementar en 51.6% en relación a la semana anterior.

Por grupos de edad tenemos:

**En menores de 2 meses: 7 episodios** con una TIA de 1.6 x 1000 y una tendencia a incrementarse en 40% en relación a la semana anterior.

**De 2 a 11 meses: 16 episodios** con una TIA de 5.2, x 1000, con una tendencia a incrementar en 7% en relación a la semana anterior.

**De 1 a 4 años: 24 episodios** con una TIA de 1.6 x 1000, con una tendencia a incrementarse en 118% en relación a la semana anterior.

Los distritos priorizados a esta semana son: Jauja, Huaricolca, Tarma, La Unión, Junín, Acobamba, Curicaca.

La razón IRAs vs Neumonías en esta semana es de 56.4 es decir por cada 57 episodios de IRAs hay un caso de Neumonía esta semana se ha la razón ha disminuido en 30%, no siendo un buen indicador de salud.

Estamos en la 9va semana de la temporada de bajas temperaturas la temperatura está descendiendo en toda la sierra y es una determinante para el incremento de casos por lo tanto las acciones preventivas como seguimiento de casos, actividades preventivas y educación a la población en general sobre medidas de apoyo y reconocimiento de signos de alarma para casos con IRAs se deben fortalecer.

En el canal endémico se encuentra entre en la zona de **SEGURIDAD**.

#### DEFUNCIONES POR NEUMONIAS:

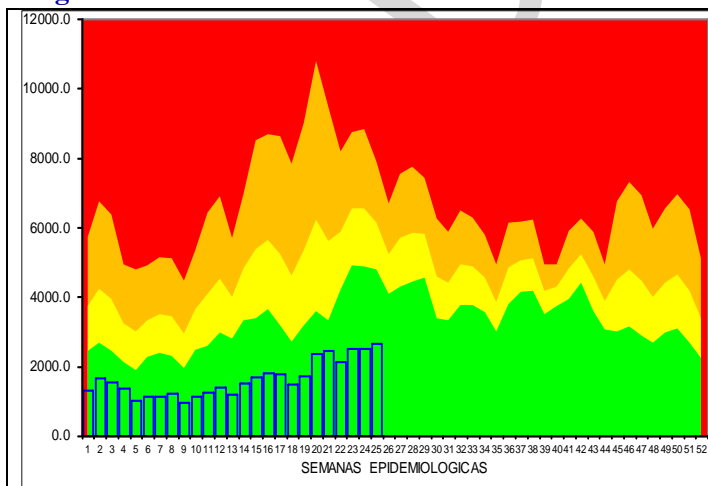
En la S.E. 25, Se notificó 6 defunciones. El acumulado a la fecha es de 12 defunciones en menores de 5 años y 19 defunciones en el grupo mayor de 5 años, El 58,3% de las defunciones proceden de Huancayo, seguido de Satipo con el 16,6%..

### REGION JUNIN: DISTRIBUCIÓN DE CASOS DE IRAS Y NEUMONIAS EN < 5 AÑOS POR PROVINCIAS

Provincia	Casos de Iras en Niños < 5 Años		Casos de Neumonias en < 5 Años		Casos de Neumonias en > 5 Años		Defunciones en < 5 Años		Defunciones en > 5 Años
	Casos Semanal	Acumulado	Casos Semanal	Acumulado	Casos Semanal	Acumulado	Defun. Intra Hosp. (Acumulado)	Defun. Extra Hosp. (Acumulado)	Acumulado
Chanchamayo	344	6024	6	37	1	55	0	1	4
Chupaca	62	1991	2	4	1	21	1	0	1
Concepcion	128	2020	1	6	0	8	0	0	1
Huancayo	905	13498	19	97	17	177	4	3	0
Jauja	200	3659	9	37	2	11	0	0	5
Junin	78	1278	1	9	1	23	0	0	1
Satipo	486	5998	1	48	0	3	0	2	0
Tarma	344	4694	8	72	5	73	1	0	7
Yauli	104	1797	0	6	0	7	0	0	0
Total	2651	40959	47	316	27	378	6	6	19

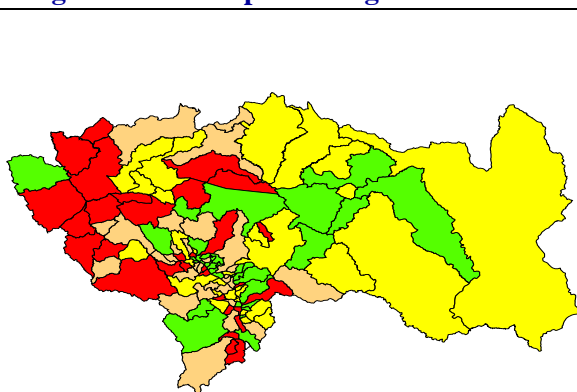
Fuente: NostiSP-Dirección Regional de Epidemiología

#### Región Junín: Canal endémico de IRAS en < de 5 años



Fuente: NostiSP-Dirección Regional de Epidemiología

#### Región Junín: Mapa de riesgo en IRAS < de 5 años



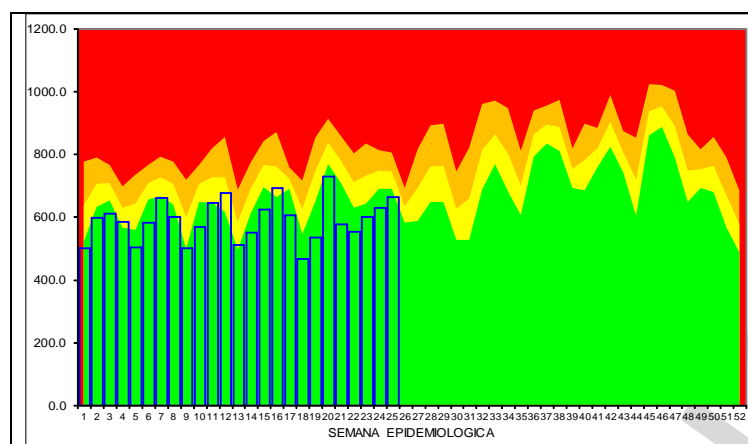
Fuente: NostiSP-Dirección Regional de Epidemiología

## REGION JUNIN: DISTRIBUCIÓN DE CASOS DE EDAS ACUOSAS Y DISENTERICAS EN < 5 DE AÑOS, POR PROVINCIAS

Provincia	Casos de EDAS en Niños < 1 Año		Casos de EDAS en Niños 1-4 Años		Casos de EDAS en > 5 Años		Defunciones		Disenterias < 5 Años	
	Casos Semanal	Acumulado	Casos Semanal	Acumulado	Casos Semanal	Acumulado	Casos Semanal	Acumulado	Casos Semanal	Acumulado
Chanchamayo	26	331	45	893	55	1271	0	0	2	16
Chupaca	4	81	15	235	9	306	0	0	0	1
Concepcion	4	61	7	222	10	280	0	0	0	0
Huancayo	42	822	82	1435	73	2005	0	0	1	18
Jauja	6	176	19	433	35	859	0	0	0	3
Junin	2	71	10	226	21	344	0	0	0	0
Satipo	22	537	73	1388	20	372	0	0	1	3
Tarma	9	173	23	596	22	901	0	0	0	15
Yauli	4	56	5	155	22	554	0	0	0	1
Total	119	2308	279	5583	267	6892	0	0	4	57

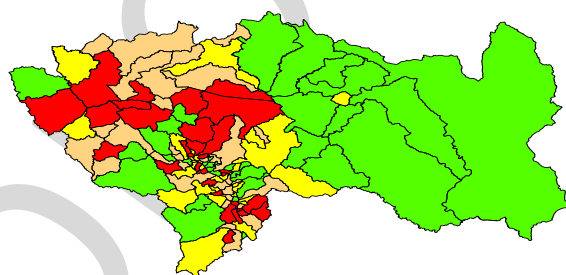
Fuente: NostiSP-Dirección Regional de Epidemiología

### Región Junín: Canal endémico de EDAs en < de 5 años



Fuente: NostiSP-Dirección Regional de Epidemiología

### Región Junín: Mapa de riesgo en EDAs < de 5 años



Fuente: NostiSP-Dirección Regional de Epidemiología

En la Región Junín en la **S.E. 25**, se han notificado **398** episodios de EDAs en menores de 5 años lo que representa una incidencia acumulada (IA) de **2.8 por** cada 1000 menores de 5 años, y una tendencia a incrementarse en 42% en relación a la semana anterior.

**En menores de 1 año: 119 casos** con una TIA de 80.5 por 1000 niños menores de 1 año, con una tendencia a incrementar en 13.3% en relación a la semana anterior.

**De 1 a 4 años: 279 casos** con una TIA de 49.3 por 1000 niños de 1 a 4 años, con una tendencia a incrementar en 37.4% en relación a la semana anterior.

**Mayores de 5 años: 398 casos** con una tendencia a incrementar en 38 % en relación a la semana anterior.

Los distritos priorizados a esta semana son: Julcan, Molinos, MArcaPomacocha, Paca, Marco, PACcha, Apata, Leonor Ordoñez, Llocllapampa, Carhuamayo, Parco, La Unión, Huacrapuquio, Ulcumayo, Chacapampa, Ondores, Chicche, Saño, Vitoc, Junín, Pancan, Monobamba, La Oroya, Canchayllo, Masma, Sincos, Muqui, Palca, Janjaillo, Chongos Alto, Chanchamayo.

En el canal endémico se encuentra en la zona de **SEGURIDAD**.

**DEFUNCIONES POR EDAS:** En la presente semana no se han notificado defunciones por EDAs.

## VIGILANCIA DE ENFERMEDADES TRANSMISIBLES

### REGION JUNIN: ENFERMEDADES INMUNOPREVENIBLES POR DAÑOS Y PROVINCIAS

Provincia	Esavi Evento Adverso		Hepatitis B		Paralisis Flacida Aguda		Rubeola		Rubeola Congenita Centinela		Tos Ferina		Tetanos	
	Casos Semanal	Acumulado	Casos Semanal	Acumulado	Casos Semanal	Acumulado	Casos Semanal	Acumulado	Casos Semanal	Acumulado	Casos Semanal	Acumulado	Casos Semanal	Acumulado
Chanchamayo				13				3		3		5		
Chupaca				1						5				
Concepción										8				
Huancayo		1		11			4	3	31		3			
Jauja									1		2			
Junin									1					
Satipo				23					1					
Tarma				1										

Fuente: NostiSP-Dirección Regional de Epidemiología

En la **S.E. 25**, Se notifica 3 casos probable de Rubeola congénita, 3 casos de varicela sin complicación.

## REGION JUNIN: INDICADORES DE LA VIGILANCIA DE SARAMPION – RUBEOLA

PROVINCIA	Casos					Indicadores de vigilancia epidemiológica 2018		Indicadores Laboratorio	
	Tasa de Notificación Regional	Total de Casos notificados	Sospechosos	Descartados	Confirmados	% de casos con investigación adecuada (ficha completa)		% de muestras de sangre que llegan al INS < 5 días	% de resultados del INS reportados < 4 días
						% de casos con investigación adecuada (ficha completa)	% visita domiciliar en 48 horas		
HUANCAYO	0.20	4	4	4		25.0	25.0	0.0	25.0
CONCEPCION	0.00					0.0	0.0	0.0	0.0
CHANCHAMAYO	0.00	3	3	3		300.0	300.0	0.0	300.0
JAUJA	0.00					0.0	0.0	0.0	0.0
JUNIN	0.00					0.0	0.0	0.0	0.0
SATIPO	0.00	1	1	1		100.0	100.0	0.0	100.0
TARMA	0.00	1	1	1		200.0	200.0	0.0	200.0
YAULI	0.00	2	2	2		50.0	50.0	0.0	50.0
CHUPACA	0.00					0.0	0.0	0.0	0.0

Fuente: NostiSP-Dirección Regional de Epidemiología

Conociendo que existen casos de sarampión en otros países se debe garantizar una vigilancia de salud pública de calidad en nuestra región y la forma de evaluar el sistema es hacer el seguimiento de los indicadores de vigilancia de sarampión – rubeola.

- La tasa de notificación debe ser por encima de 2 por cada cien mil habitantes y las provincias de Junín, Satipo, Yauli y Chupaca en este año no están cumpliendo con este indicador.
- El porcentaje de investigación adecuada, debe ser al 100%
- El porcentaje de visita domiciliar debe ser al 100%.
- % de muestras de sangre que llegan al INS antes de los 5 días debe ser al 100% pero este indicador se encuentra mal en la Región Junín al 33%, este indicador se debe mejorar y es responsabilidad del laboratorio.
- % de resultados del INS reportados antes de los 4 días se cumple al 100%.

## REGION JUNIN: INDICADORES DE LA VIGILANCIA DE PARALISIS FLACIDA AGUDA

PROVINCIA	Año 2016		Indicadores 2017												
	Casos Notificados	Tasa de notificación x 100000 < 15 años	Indicadores vigilancia epidemiológica				Clasificación				Laboratorio				
			Casos Notificados	Tasa ajustada x 100000 < 15 años	% de oportunidad notificación negativa	% Investigación <= 48hrs.	Negativo	Otros enterovirus	Pendiente	Poliovirus vecinal	Polio virus derivado	N° casos con muestra	N° de casos con muestra adecuada (14 días)	% muestra adecuada	N° de casos sin muestra
HUANCAYO	3	2.08	1	0.70	100.0	100.0			1			1	1	100.0	
CONCEPCION					100.0	100.0									
CHANCHAMAYO	1	1.43			100.0	100.0									
JAUJA					100.0	100.0									
JUNIN					100.0	100.0									
SATIPO					100.0	100.0									
TARMA					100.0	100.0									
YAULI					100.0	100.0									
CHUPACA					100.0	100.0									

Fuente: NostiSP-Dirección Regional de Epidemiología

En la Región los Indicadores de vigilancia de la PFA a la fecha se han reportado 02 casos, no se está cumpliendo con la tasa de notificación que es 1.5 por cada 100000 menores de 15 años, pero sin embargo si se está cumpliendo con la investigación pero al igual que en sarampión rubeola no se cumple con el indicador de muestras de laboratorio que llegan en menos de 5 días al INS, existe la necesidad de fortalecer todos los laboratorios de las redes y del laboratorio referencial.

## REGIÓN JUNÍN: ENFERMEDADES METAXENICAS POR DAÑOS Y PROVINCIAS

Provincia	Dengue con Señales		Dengue Grave		Dengue sin Señales		Enfermedad de Chagas		Fiebre Amarilla		Leishmaniasis Cutanea		Leishmaniasis Mucocutanea		Malaria Vivax		Síndrome Guillain Barre	
	Casos Semanal	Acumulado	Casos Semanal	Acumulado	Casos Semanal	Acumulado	Casos Semanal	Acumulado	Casos Semanal	Acumulado	Casos Semanal	Acumulado	Casos Semanal	Acumulado	Casos Semanal	Acumulado	Casos Semanal	Acumulado
Chanchamayo	2	5			1	51				3	2	55	1	6				1
Huancayo												4				1		2
Jauja		1										1						
Junin																		
Satipo		3			2	40		1		1	5	93	1	5	1	241		
Tarma																		1
Total	2	9	0	0	3	91	0	1	0	4	7	153	2	11	1	242	0	4

Fuente: NostiSP-Dirección Regional de Epidemiología

### Dengue:

A la fecha se tiene 14 casos confirmados y 17 casos probables.

En la S.E. 25, Se han notificado 03 casos de dengue, sin signos de alarma, procedentes de Chanchamayo y Satipo (02), y con signos de alarma 02 procedentes de Chanchamayo.

**Chanchamayo:** La tendencia es a disminuir en relación a la semana anterior, en el canal endémico se encuentra en la zona de éxito.

**Satipo:** En las tres últimas semanas se han incrementado los casos. En el canal endémico se encuentra en la zona de ALARMA.

Los distritos con alto riesgo según TIA son: Monobamba, Chanchamayo y Satipo.

**Malaria:** en esta semana se notifican 01 casos de Malaria en la provincia Satipo. distrito Río Tambo, localidad de Cuviriani.

**Fiebre Amarilla:** La presente semana no se han notificado casos probables de FAS.

### Guillain Barre:

En esta semana no se reportó casos de Guillain Barre el acumulado es de 4 casos con Dx. confirmado por clínica.

### Vigilancia de Microcefalia:

El acumulado a la fecha es de 01 caso de microcefalia procedente de la Provincia de Chanchamayo, distrito de Pichanaki que se encuentra en investigación.

REGION JUNIN: DISTRIBUCIÓN DE TUBERCULOSIS POR PROVINCIAS

Provincia	TBC Abandono Recuperado		TBC Extrapulmonar		TBC Meningea		TBC Monoresistente		TBC Multidrogoresistente		TBC Poliresistente		TBC Pulmonar C/Conf. Bacteriol		TBC Pulmonar S/Conf. Bacteriol		TBC Recaida	
	Casos Semanal	Acumulado	Casos Semanal	Acumulado	Casos Semanal	Acumulado	Casos Semanal	Acumulado	Casos Semanal	Acumulado	Casos Semanal	Acumulado	Casos Semanal	Acumulado	Casos Semanal	Acumulado	Casos Semanal	Acumulado
Chanchamayo	1	3		7				1		1			5	49		21		6
Chupaca			1	3										6		1		
Concepción			2	5										1				
Huancayo		1	1	21									1	35		8		1
Jauja				4										3		1		
Junin																		
Satipo				2									3	42		3		
Tarma				2										4		2		
Yauli																		
Total	1	4	4	44	0	0	0	1	0	1	0	0	9	140	0	36	0	7

Fuente: NostiSP-Dirección Regional de Epidemiología  
En la S.E. 25 , Se reportaron 15 Casos de Tuberculosis en sus diferentes formas.

REGION JUNIN: DISTRIBUCIÓN DE OTRAS ENFERMEDADES TRANSMISIBLES POR PROVINCIAS

Provincia	Hepatitis A		Infeccion por VIH		Sin. Inmuno Def. Adquirida		Sífilis Congenita		Sífilis Materna		Influenza de Virus Identificado	
	Casos Semanal	Acumulado	Casos Semanal	Acumulado	Casos Semanal	Acumulado	Casos Semanal	Acumulado	Casos Semanal	Acumulado	Casos Semanal	Acumulado
Chanchamayo					1	8		1	1	15		
Chupaca				2		2						
Concepción						2				1		
Huancayo		5	1	28	1	32		3		7		2
Jauja			1	1		2						
Junin												
Satipo						6		3	1	22	1	1
Tarma						2						4
Yauli						1						
Total	0	5	2	31	2	55	0	7	2	45	1	7

Fuente: NostiSP-Dirección Regional de Epidemiología  
En la S.E. 25 , Se reporta 02 caso de SIDA ; 02 casos de sífilis materna y 01 casos de sífilis no especificada.

VIGILANCIA DE ENFERMEDADES NO TRANSMISIBLES  
REGION JUNIN: DISTRIBUCION DE CASOS DE MUERTE MATERNA Y MATERNO PERINATAL POR PROVINCIAS

Provincia	Muerte Materna Directa		Muerte Materna Incidental		Muerte Materna Indirecta		Muerte Perinatal	
	Casos Semanal	Acumulado	Casos Semanal	Acumulado	Casos Semanal	Acumulado	Casos Semanal	Acumulado
Chanchamayo						1		14
Chupaca								11
Concepción		1						3
Huancayo		2					3	41
Jauja							1	4
Junin								1
Satipo		2				2	2	34
Tarma								13
Yauli							1	3
Total	0	5	0	0	0	3	7	124

Fuente: NostiSP-Dirección Regional de Epidemiología  
En la S.E. 25, Se reporta 08 muertes perinatales, no se reportaron muertes maternas.

REGION JUNIN: ENFERMEDADES TRANSMITIDAS POR ANIMALES PONZOÑOS REGION JUNIN: ENFERMEDADES ZOONOTICAS

Provincia	Loxocelismo		Ofidismo (Mordedura de Serpiente)	
	Casos Semanal	Acumulado	Casos Semanal	Acumulado
Chanchamayo				45
Chupaca		6		
Concepción		2		
Huancayo	2	69		
Jauja				
Satipo	5	14	2	62
Yauli		1		

Fuente: NostiSP-Dirección Regional de Epidemiología  
En la S.E. 25, Sehan reportado 06 casos de loxocelos probables procedentes de Satipo.  
Se notifica en la presente semana 02 casos de ofidismo, procedentes de Satipo.

Provincia	Cisticercosis		Hidatidosis		Leptospirosis	
	Casos Semanal	Acumulado	Casos Semanal	Acumulado	Casos Semanal	Acumulado
Chanchamayo						5
Chupaca		1		8		
Concepción				5		
Huancayo	2	16	1	22		1
Jauja				2		1
Junin				5		
Satipo		3				
Tarma		1				
Yauli				6		
Total	2	21	1	48	0	7

Fuente: NostiSP-Dirección Regional de Epidemiología  
En la S.E. 25, No Se notificó casos de Leptospira. 01 caso de hidatidosis, 02 casos de cisticercosis.

## REGION JUNIN: DISTRIBUCION DE CASOS DE DIABETES POR PROVINCIAS

Provincia	Diabetes Mellit No Especific.		Diabetes Mellitus Insulinodepe.		Diabetes Mellitus. No Insulinodepe.	
	Casos Semanal	Acumulado	Casos Semanal	Acumulado	Casos Semanal	Acumulado
Chanchamayo	2	3			8	134
Chupaca		1	1	1	2	24
Concepción				1		6
Huancayo		2		10	14	169
Jauja				1		3
Junin				1		5
Satipo		3		15		35
Tarma						10
Yauli						1
Total	2	9	1	29	24	387

Fuente: NostiSP-Dirección Regional de Epidemiología.

En la **S.E. 25**, se ha reportado 27 casos de Diabetes en sus diferentes formas.

## REGION JUNIN: EFECTO TÓXICO DE PLAGUICIDAS

Provincia	Herbicidas Y Fungicidas		Insecticidas Org. Fosf. Y Carb.		Otros Insecticidas		Otros Plaguicidas		Plaguicidas No Especificadas		Rodenticidas	
	Casos Semanal	Acumulado	Casos Semanal	Acumulado	Casos Semanal	Acumulado	Casos Semanal	Acumulado	Casos Semanal	Acumulado	Casos Semanal	Acumulado
Chanchamayo		1		15		7		1		1		
Chupaca			1	6								
Concepción				5								
Huancayo			3	21								
Jauja				3								
Junin												
Tarma							6					
Satipo					1							2
Yauli												

Fuente: NostiSP-Dirección Regional de Epidemiología

En la **S.E. 25** Se reporta 04 casos de intoxicación por insecticida órgano fosforado y carbamato.,

Brotes, Epidemias, Emergencias y/o Desastres	Periodo o Sem. Epid.	N° de Eventos en la semana	N° de Eventos Acumulados	N° de casos o afectados	N° Defun.	Provincia	Distrito
ETAS	24	0	0	0	0	0	0
Fiebre Amarilla Selvática	24	0	0	0	0	0	0
Malaria	24	0	1	0	0	Satipo	Rio Tambo
Dengue	24	0	0	0	0	0	0
Rubeola/ Sarampión (+)	24	0	0	0	0	0	0
Tétanos (+)	24	0	0	0	0	0	0
Tos ferina (+)	24	0	0	0	0	0	0
Parálisis flácida aguda (+)	24	0	0	0	0	0	0
Síndrome de rubeola congénita (+)	24	0	0	0	0	0	0
Hepatitis B (+)	24	0	0	0	0	0	0
Infecciones Intrahospitalarias	24	0	0	0	0	0	0
Rabia	24	0	0	0	0	0	0
Emergencias y/o desastres	24	0	0	0	0	0	0

## MONITOREO DE LA INFORMACION DEL SISTEMA DE VIGILANCIA EPIDEMIOLÓGICA S.E. 25

Para el año 2014 según Resolución Directoral N° 1513 del 27 de diciembre del 2012 se aprueba la conformación de 12 redes de salud, las cuales serán una unidad de epidemiología quienes deben notificar semanalmente

**EL PUNTAJE MINIMO ACEPTABLE ES 92%.**

*Esta información es actualizada semanalmente por lo que los datos aquí presentados están sujetos a variaciones que dependen de la actualización*

**VAMOS A UNA VIGILANCIA EPIDEMIOLOGICA DE CALIDAD....!!!**

**MONITOREO DE LA INFORMACION DEL SISTEMA  
DE VIGILANCIA S.E.25- 2018**

REDES	CRITERIOS DE MONITOREO						PUNTAJE TOTAL	CLASIFICACION
	Oportunidad	Cobertura	Calidad del Dato	Retroalimentación	Regularización	Seguimiento		
Concepción	100.0	100.0	100.0	100.0	100.0	100.0	100.0	A
Chanchamayo	100.0	100.0	100.0	100.0	100.0	100.0	100.0	A
Chupaca	100.0	100.0	100.0	100.0	100.0	100.0	100.0	A
Jauja	100.0	100.0	100.0	100.0	100.0	100.0	100.0	A
Junin	100.0	100.0	100.0	100.0	100.0	100.0	100.0	A
Mazamari	100.0	100.0	100.0	100.0	100.0	100.0	100.0	A
Pichanaki	100.0	100.0	100.0	100.0	100.0	100.0	100.0	A
Pangoa	100.0	100.0	100.0	100.0	100.0	100.0	100.0	A
Satipo	100.0	100.0	100.0	100.0	100.0	100.0	100.0	A
Tarma	100.0	100.0	100.0	100.0	100.0	100.0	100.0	A
Valle del Mantaro	100.0	100.0	100.0	100.0	100.0	100.0	100.0	A
Yauli - La Oroya	100.0	100.0	100.0	100.0	100.0	100.0	100.0	A
Hosp. DAC	100.0	100.0	100.0	100.0	100.0	100.0	100.0	A
Hosp. El Carmen	100.0	100.0	100.0	100.0	100.0	100.0	100.0	A
<b>DIRESA</b>	<b>100.0</b>	<b>100.0</b>	<b>100.0</b>	<b>100.0</b>	<b>100.0</b>	<b>100.0</b>	<b>100.0</b>	<b>A</b>

Fuente: NostiSP-Dirección Regional de Epidemiología