

BOLETIN EPIDEMIOLOGICO

REGION JUNIN

SEMANA EPIDEMIOLOGICA

Nº 14 2024

DIRECCIÓN REGIONAL DE SALUD JUNÍN

M.E. Christian D. Matamoros Vera
Director Regional

EQUIPO DE EPIDEMIOLOGÍA

Mg. Ananí G. Basaldúa Galarza
Directora(e) de Epidemiología

Lic. Enf. Doris García Inga
Lic. Enf. Norma Luz Córdova Santiváñez
Lic. Adm. Jacks Roy Arroyo Uchuypoma
C.D. Ana Isabel Chávez Ortega
Lic. Enf. Liz Verónica Quiñonez Navarro
Téc. Inf. Eduardo Surichaqui Palacios
Sec. María Ortega Sendón

CONTENIDO

- Actualidad Regional
- Análisis de situación de salud
 - Infecciones Respiratorias Agudas
 - Neumonías
 - Defunción por Neumonías
 - Enfermedades Diarreicas Agudas (Acuosas – Disenterías)
 - Defunción por Edas
- Enfermedades Transmisibles
 - Enfermedades Inmunoprevenibles
 - Enfermedades Metaxénicas
 - Tuberculosis
 - Otras Enfermedades Transmisibles
- Enfermedades NO Transmisibles
 - Muerte Materna – Perinatal
 - Transmisidas por Animales Ponzonosos
 - Enfermedades Zoonóticas
 - Diabetes
 - Efecto Tóxico de Plaguicidas
- Brotes, Emergencias y/o Desastres
- Mapa epidemiológico semanal
- Monitoreo de la información del sistema.

FUENTE DE DATOS:

Sistema de Vigilancia Epidemiológica:
NotiWeb / DGE-MINSA
SIEpi / DGE- MINSA

PRESENCIA DE ARSENICO EN AGUA Y RIESGOS EN LA SALUD DE LA POBLACIÓN

El arsénico es un elemento natural de la corteza terrestre; ampliamente distribuido en todo el medio ambiente, está presente en el aire, el agua y la tierra. En su forma inorgánica es muy tóxico. Las personas están expuestas a niveles elevados de arsénico inorgánico a través del consumo de agua contaminada, el uso de agua contaminada en la preparación de alimentos y el riego de cultivos alimentarios, los procesos industriales, la ingestión de alimentos contaminados y el consumo de tabaco.

La exposición prolongada al arsénico inorgánico, principalmente a través del agua de bebida y los alimentos puede causar intoxicación crónica.

La mayor amenaza del arsénico para la salud pública procede de las aguas subterráneas contaminadas.

El arsénico inorgánico está naturalmente presente a altos niveles en las aguas subterráneas de diversos países, entre ellos la Argentina, Bangladesh, Camboya, Chile, China, los Estados Unidos de América, la India, México, Pakistán y Viet Nam. También se observa en el Perú. Las principales fuentes de exposición son el agua de bebida, los cultivos regados con agua contaminada y los alimentos preparados con agua contaminada.

Los pescados, mariscos, carnes, aves de corral, productos lácteos y cereales también pueden ser fuentes alimentarias de arsénico, aunque la exposición a través de estos alimentos suele ser muy inferior a la exposición a través de aguas subterráneas contaminadas. En el marisco, el arsénico está presente principalmente en su forma orgánica menos tóxica.

Magnitud del problema

El arsénico es una de las 10 sustancias químicas que la OMS considera más preocupantes para la salud pública. Los esfuerzos de la Organización por reducir la exposición al arsénico incluyen el establecimiento de valores de referencia, el examen de los datos científicos disponibles y la formulación de recomendaciones para la gestión de los riesgos. La OMS ha definido un valor guía para el arsénico en sus Guías para la calidad del agua de consumo humano, cuya finalidad es servir de base mundial para la reglamentación y normalización en este aspecto.

El límite recomendado para la concentración de arsénico en el agua de bebida es de 10 µg/litro, aunque este valor de referencia se considera provisional dadas las dificultades prácticas relacionadas con la eliminación del arsénico del agua de bebida. Por tanto, debe hacerse todo lo posible para mantener las concentraciones lo más bajas que sea razonablemente posible y por debajo del valor de referencia cuando se disponga de recursos. Sin embargo, millones de personas de todo el mundo están expuestas al arsénico en concentraciones muy superiores al valor de referencia (100 µg/l o más), por lo que la prioridad de salud pública debe ser reducir la exposición de estas personas. Cuando resulte difícil alcanzar el valor de referencia, los Estados Miembros pueden establecer límites más elevados o valores provisionales como parte de una estrategia general para reducir progresivamente los riesgos, teniendo en cuenta las circunstancias locales, los recursos disponibles y los riesgos asociados a fuentes con bajos niveles de arsénico contaminadas microbiológicamente.

El indicador propuesto de «servicios de suministro de agua potable gestionados sin riesgos» en el contexto de la Agenda 2030 para el Desarrollo Sostenible propugna que se haga un seguimiento del acceso de la población a agua de bebida sin contaminación fecal ni contaminantes químicos prioritarios, entre ellos el arsénico.

**Información
para la Acción!**

Efectos agudos en la salud

Los síntomas de intoxicación aguda por arsénico son:

vómitos, dolor abdominal y diarrea.

Estos van seguidos de entumecimiento y hormigueo en las extremidades, calambres musculares y, en casos extremos, la muerte.

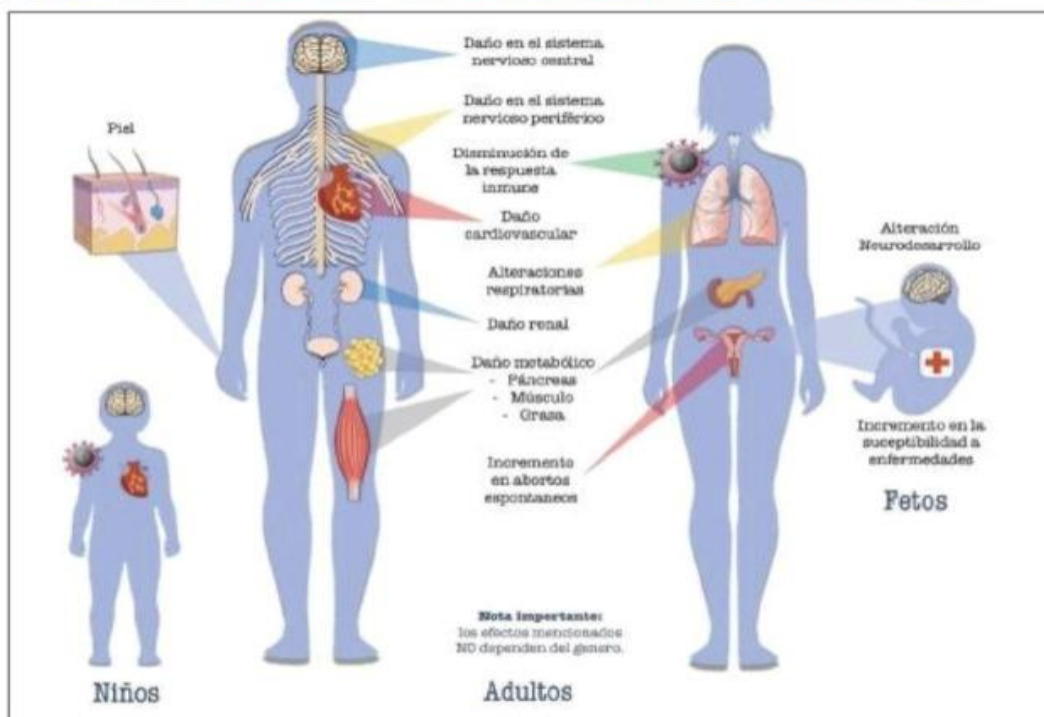
Efectos a largo plazo en la salud

Los primeros síntomas de la exposición crónica a altos niveles de arsénico inorgánico (por ejemplo, a través del consumo de agua y alimentos contaminados) se observan generalmente en la piel e incluyen cambios de pigmentación, lesiones cutáneas y durezas y callosidades en las palmas de las manos y las plantas de los pies (hiperqueratosis). Estos efectos se producen tras una exposición mínima de aproximadamente cinco años y pueden ser precursores de cáncer de piel.

Además de cáncer de piel, la exposición prolongada al arsénico también puede causar cáncer de vejiga y de pulmón. Entre los demás efectos perjudiciales para la salud que se pueden asociar a la ingesta prolongada de arsénico cabe señalar problemas relacionados con el desarrollo, diabetes y enfermedades pulmonares y cardiovasculares. En particular, los infartos de miocardio inducidos por el arsénico pueden suponer una importante causa de aumento de la mortalidad.

El arsénico también se asocia a desenlaces adversos del embarazo y mortalidad infantil, repercute en la salud de los niños (1), y la exposición en el útero y en la primera infancia se ha relacionado con aumentos de la mortalidad en adultos jóvenes debidos a múltiples cánceres, enfermedades pulmonares, infartos de miocardio e insuficiencia renal (2). En numerosos estudios se han demostrado los efectos negativos de la exposición al arsénico en el desarrollo cognitivo, la inteligencia y la memoria (3).

Figura 17. Efectos en diversos órganos y sistemas por la ingesta de arsénico



Fuente: Arsénico y fluoruro en agua: riesgos y perspectivas desde la sociedad civil y la academia en México. Secretaría de Gobernación. 2018

Bibliografía

1. Association of arsenic with adverse pregnancy outcomes/infant mortality: a systematic review and meta-analysis.
2. In utero and early life arsenic exposure in relation to long-term health and disease. *Toxicol Appl Pharmacol.* Farzan SF, Karagas MR, Chen Y. 2013;272(2):384-90
3. The developmental neurotoxicity of arsenic: cognitive and behavioral consequences of early life exposure. *Tolins M, Ruchirawat M, Landrigan P. Ann Glob Health.* 2014;80(4):303-14.

<https://www.who.int/es/news-room/fact-sheets/detail/arsenic>

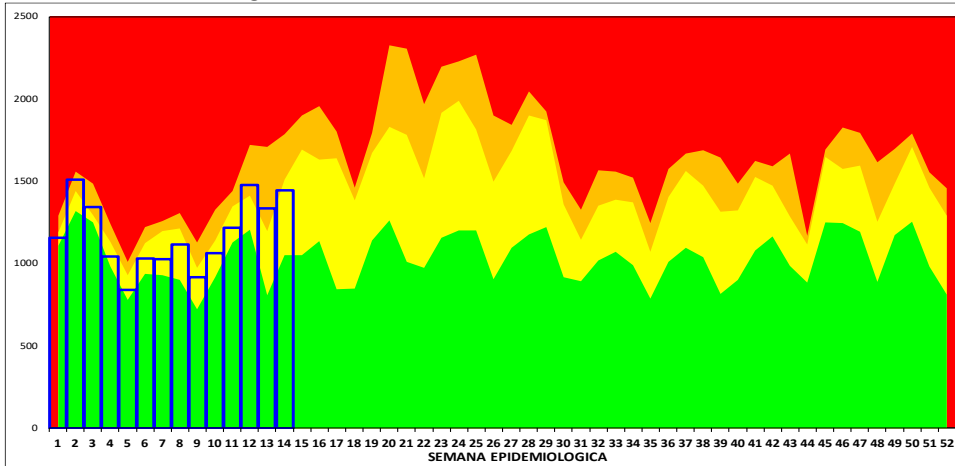
ANÁLISIS DE SITUACIÓN DE SALUD

INFECCIONES RESPIRATORIAS AGUDAS – NEUMONÍAS – DEFUNCIONES POR NEUMONÍAS

IRAS: En la Región Junín, en esta semana se ha notificado 1,445 episodios; En total se ha notificado 16,498 episodios de IRAS en < de 5 años de edad.

- **En menores de 2 meses de edad**, en esta semana se ha notificado 57 episodios, el acumulado es 590 episodios, con una T.I.A. de 23.7 por 1,000 niños.
- **De 2 a 11 meses de edad**, en esta semana se ha notificado 341 episodios, el acumulado es de 4583 episodios, con una T.I.A. de 220.5 por 1,000 niños.
- **De 1 a 4 años de edad**, en esta semana se ha notificado 1047 episodios, el acumulado es de 11325 episodios, con una T.I.A. de 120.6 por 1,000 niños.

Región Junín: Canal endémico de IRAS en < de 5 años

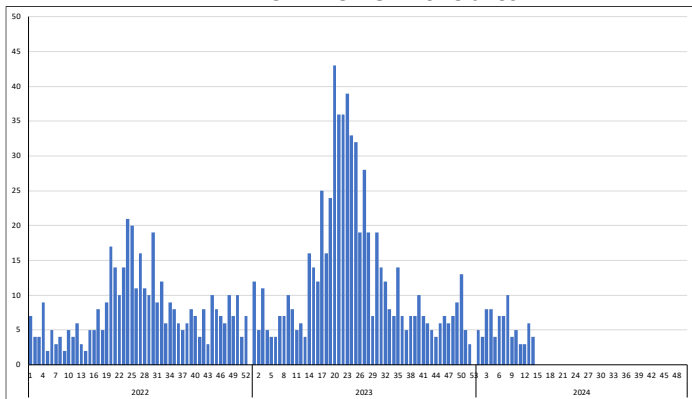
Tabla de Riesgo por Distritos
(Tasa de Incidencia x 1000 hab.)

DISTRITO	TIA IRA < 5a
SANTA BARBARA DI	690.9
PACCHA	571.4
MARCAPOMACOCCHA	550.7
PALCAMAYO	434.0
CHUPURO	407.6
ACO	400.0
HUACHAC	381.3
SAN PEDRO DE CHU	375.0
PACA	372.5
SANTA ROSA DE SA	356.6
POMACANCHA	338.7
HUASAHUASI	338.3
LLOCLLAPAMPA	337.7
PARCO	325.3
LA UNION	311.3
MASMA CHICCHE	306.5
SAN JUAN DE ISCOS	303.9
CARHUAMAYO	302.5
LEONOR ORDODEZ	300.0
CULLHUAS	298.5
RICRAN	287.1
PUCARA	276.5
LLAYLLA	276.1
HUARICOLCA	274.5
SINCOS	273.0
SAN PEDRO DE CAJ	256.3
JULCAN	254.0
APATA	251.9
ACOLLA	250.5
MITO	243.7
CHAMBARA	243.4

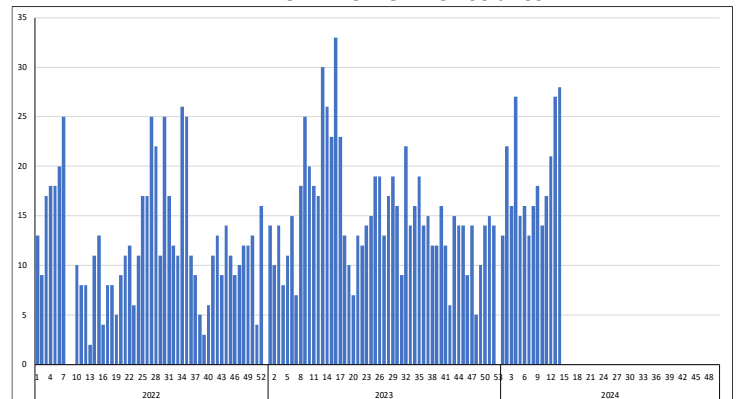
NEUMONIAS: En la Región Junín en esta semana se ha notificado 4 episodios, En Total se ha notificado 77 episodios de neumonías en < de 5 años de edad.

- **En menores de 2 meses**, en esta semana se ha notificado 0 episodios, el acumulado es de 8 episodios.
- **De 2 a 11 meses**, en esta semana se ha notificado 1 episodios, el acumulado es de 36 episodios.
- **De 1 a 4 años**, en esta semana se ha notificado 3 episodios, el acumulado es de 33 episodios.
- **En mayores de 60 años**, en esta semana se ha notificado 27 episodios, el acumulados es de 251 episodios.

TENDENCIA NEUMONIAS <5 años



TENDENCIA NEUMONIAS >60 años



DEFUNCIONES POR NEUMONIAS (Todos los Grupos de Edad): En la presente semana se ha notificado 5 defunción(es), en total se tiene 39 defunción(es).

REGIÓN JUNÍN: DISTRIBUCIÓN DE CASOS DE IRAS Y NEUMONÍAS EN < 5 AÑOS POR PROVINCIAS

PROVINCIA	Casos de IRAS en niños < 5 años		Casos de NEUMONIAS en niños < 5 años		Casos de NEUMONIAS en niños > 5 años		Defunciones en niños < 5 años		Defunciones en niños > 5 años	
	Casos de la Semana	Casos Acumulados	Casos de la Semana	Casos Acumulados	Casos de la Semana	Casos Acumulados	Casos de la Semana	Casos Acumulados	Casos de la Semana	Casos Acumulados
CHANCHAMAYO	155	1,974		6		14				2
CHUPACA	71	737		1	4	32			1	5
CONCEPCION	73	886		2	3	20				2
HUANCAYO	544	5,594	1	32	18	199			3	18
JAUIJA	119	1,239		5	3	17			1	6
JUNIN	51	443		2	3	9				
SATIPO	259	3,735	2	22	1	24		1		1
TARMA	113	1,251		4	4	33				4
YAULI	60	639	1	3	3	37				
Total	1,445	16,498	4	77	39	385	0	1	5	38

ENFERMEDADES DIARREICAS AGUDAS – ACUOSAS Y DISENTERICAS – DEFUNCIONES POR EDAS

DIARREA AGUDA ACUOSA: En la Región Junín, en total de EDAS en esta semana se ha notificado 762 episodios, el acumulado es de 10539 episodios.

- En menores de 5 años, en esta semana se ha notificado 275 episodios, el acumulado es de 4452 episodios.
- De 1 a 4 años, en esta semana se ha notificado 194 episodios, el acumulado es de 3195 episodios.
- En menores de 1 año, en esta semana se ha notificado 81 episodios, el acumulado es de 1257 episodios.
- En mayores de 5 años, en esta semana se ha notificado 487 episodios, el acumulado es de 6087 episodios.

DEFUNCION POR EDAS: En esta semana, se ha notificado 0 defunción(es), en total se tiene 2 defunción(es).

DISENTERICAS: En la Región Junín, en esta semana se ha notificado 0 episodios(s), el acumulado es de 33 episodios de disenterías en menores de 5 años.

Región Junín: Canal endémico de EDAs en < de 5 años

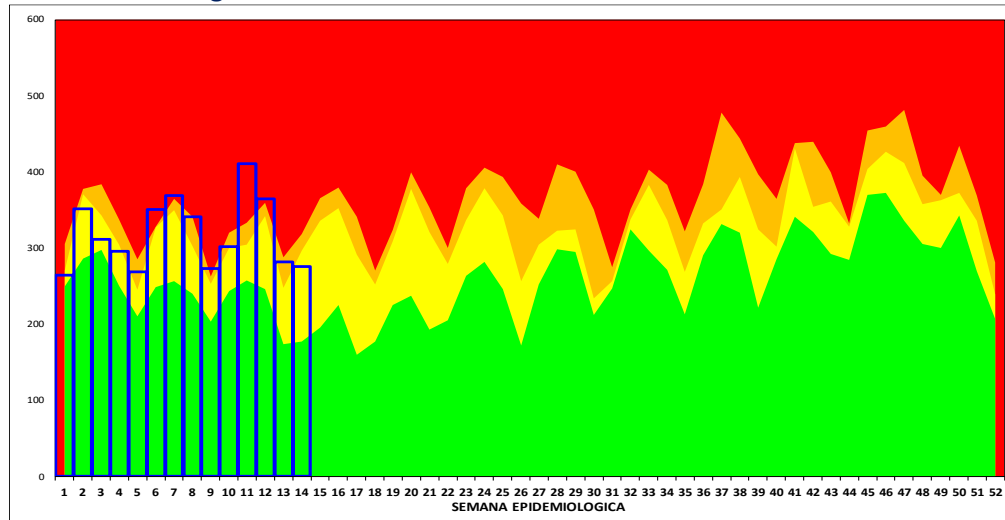


Tabla de Riesgo por Distritos (TIA x 1000 hab.)

DISTRITO	TIA EDAs <5 a
SANTA BARBARA DE CAJAL	145.5
ACO	109.1
HUACRAPUQUIO	106.1
LLOCLAPAMPA	103.9
LLAYLLA	101.9
HUARIPAMPA	98.6
CHUPURO	97.8
JULCAN	95.2
SANTA ROSA DE SACCO	86.1
ULCUMAYO	83.8
RICRAN	79.2
PACA	78.4
PARIAHUANCA	77.8
LA UNION	77.8
HUASICANCHA	74.1
PARCO	72.3
SAN JUAN DE ISCOS	71.8
PALCAMAYO	71.7
PANGOA	70.5
COCHAS	69.8
HUASAHUASI	69.0
EL MANTARO	66.0
JAUIJA	64.7
SANTO DOMINGO DE AC	63.2
HUAYUCACHI	61.3
CARHUAMAYO	60.5
SINCOS	60.3
SADO	60.2
SAN JOSE DE QUERO	59.0
MITO	58.8
JUNIN	57.3

REGIÓN JUNÍN: DISTRIBUCIÓN DE CASOS DE EDAS ACUOSAS Y DISENTERICAS EN < 5 DE AÑOS POR PROVINCIAS

PROVINCIA	Casos de EDAs en niños <1 año		Casos de EDAs en niños de 1 a 4 años		Casos de EDAs en >5 años		Defunciones		Disenterias en niños <5 años	
	Casos de la Semana	Casos Acumulados	Casos de la Semana	Casos Acumulados	Casos de la Semana	Casos Acumulados	Casos de la Semana	Casos Acumulados	Casos de la Semana	Casos Acumulados
CHANCHAMAYO	8	182	22	531	32	648		1		
CHUPACA	2	57	8	111	16	205		1		
CONCEPCION	1	40	8	157	33	396				1
HUANCAYO	34	431	67	826	238	2,451				11
JAUIJA	5	67	15	194	46	582				4
JUNIN	4	38	3	83	12	182				
SATIPO	18	344	52	1,000	26	456				14
TARMA	5	72	11	212	50	660				2
YAULI	4	26	8	81	34	507				1
Total	81	1,257	194	3,195	487	6,087	0	2	0	33

VIGILANCIA DE ENFERMEDADES TRANSMISIBLES

REGIÓN JUNÍN: ENFERMEDADES INMUNOPREVENIBLES POR DAÑOS Y PROVINCIAS

Provincia	ESAVI - EVENTO ADVERSO POST		HEPATITIS B		PARALISIS FLACIDA AGUDA		PAROTIDITIS		PAROTIDITIS CON COMPLICACIONES		RUBEOLA		RUBEOLA CONGENITA		SARAMPION		TETANOS		TOS FERINA		VARICELA CON OTRAS		VARICELA SIN COMPLICACIONES	
	Casos de la semana	Casos Acumulados	Casos de la semana	Casos Acumulados	Casos de la semana	Casos Acumulados	Casos de la semana	Casos Acumulados	Casos de la semana	Casos Acumulados	Casos de la semana	Casos Acumulados	Casos de la semana	Casos Acumulados	Casos de la semana	Casos Acumulados	Casos de la semana	Casos Acumulados	Casos de la semana	Casos Acumulados	Casos de la semana	Casos Acumulados	Casos de la semana	Casos Acumulados
CHANCHAMAYO				13												2								2
CHUPACA																								3
CONCEPCION																								2
HUANCAYO			1	12		2		1			1	1	1		7						1			8
JAUIJA							1	6						1							1			5
JUNIN							1	1																
SATIPO			2	19		1										1			1					3
TARMA																				2				6
YAULI																								2
Total	0	0	3	44	0	3	2	8	0	0	0	7	1	1	0	11	0	1	0	4	0	2	0	31

En esta semana se notifica: 0 casos(s) de ESAVI - EVENTO ADVERSO POST VACUNAL, 3 casos(s) de HEPATITIS B, 0 casos(s) de PARALISIS FLACIDA AGUDA, 2 casos(s) de PAROTIDITIS, 0 casos(s) de PAROTIDITIS CON COMPLICACIONES, 0 casos(s) de RUBEOLA, 1 casos(s) de RUBEOLA CONGENITA, 0 casos(s) de SARAMPION, 0 casos(s) de TETANOS, 0 casos(s) de TOS FERINA, 0 casos(s) de VARICELA CON OTRAS COMPLICACIONES, 0 casos(s) de VARICELA SIN COMPLICACIONES.

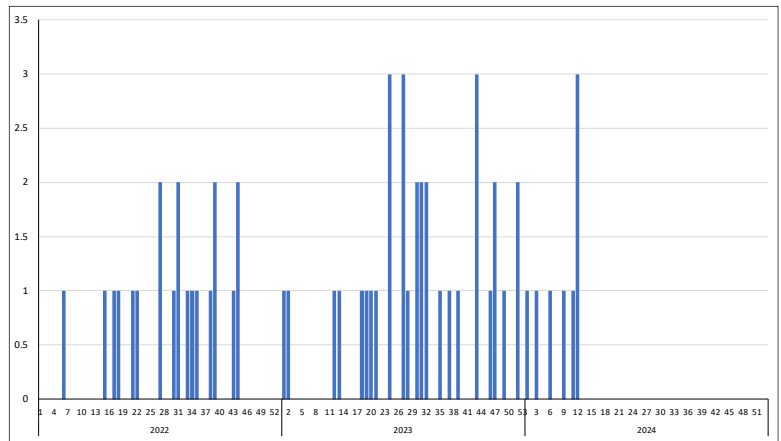
Guillain Barre

En esta semana se notifica 0 caso(s), teniéndose un total de 8 caso(s); Se actúa con la emisión de la Alerta Epidemiológica AE-05-2019 EPI-RSJ- DIRESA Junín -2019.

Tabla de Riesgo por Distrito

PROVINCIA	DISTRITO	TIA
CONCEPCION	SAN JOSE DE QUERO	0.18
HUANCAYO	HUANCAYO	0.01
	SAN JERONIMO DE TU	0.07
SATIPO	PANGO	0.01
	RIO NEGRO	0.03
TARMA	TARMA	0.04
	HUARICOLCA	0.61
Total		0.006

Curva Histórica



REGIÓN JUNÍN: ENFERMEDADES METAXÉNICAS POR DAÑOS Y PROVINCIAS

Provincia	DENGUE SIN SEÑALES DE		DENGUE CON SEÑALES DE		DENGUE GRAVE		ENFERMEDAD DE CHAGAS		FIEBRE AMARILLA SELVATICA		LEISHMANIASIS CUTANEA		LEISHMANIASIS MUCOCUTANEA		MALARIA POR P. VIVAX		ZIKA		ZIKA SINTOMATICO EN GESTANTES	
	Casos de la semana	Casos Acumulados	Casos de la semana	Casos Acumulados	Casos de la semana	Casos Acumulados	Casos de la semana	Casos Acumulados	Casos de la semana	Casos Acumulados	Casos de la semana	Casos Acumulados	Casos de la semana	Casos Acumulados	Casos de la semana	Casos Acumulados	Casos de la semana	Casos Acumulados	Casos de la semana	Casos Acumulados
CHANCHAMAYO	231	2,325	12	165		7		1		4	46		5		1					
CHUPACA																				
CONCEPCION	1	1		3																
HUANCAYO		12									1									
JAUIJA		4									1	1								
JUNIN	1	6		1																
SATIPO	153	1,984	5	156		3		1		3		44		3	13	152				
TARMA																				
YAULI									1	1										
Total	386	4,332	17	325	0	10	0	2	1	8	5	92	0	8	13	153	0	0	0	0

Dengue:

En la presente semana se notifica 410 caso(s), en total se ha notificado 4762 caso(s), 4667 caso(s) son autóctonos, 95 caso(s) son importados de otras regiones, el 46.6% fue notificado por la Red CHANCHAMAYO, el 29.0% por la Red SATIPO, el 11.5% por la Red PICHANAQUI, el 8.8% por la Red PANGO.

El (32.5%) son casos Confirmados, el (0.9%) son casos Probables, el (66.6%) son casos Descartados.

El: 92.7% son DENGUE SIN SIGNOS DE ALARMA, el 7.1% son DENGUE CON SIGNOS DE ALARMA, el 0.2% son DENGUE GRAVE.

CURVA HISTORICA

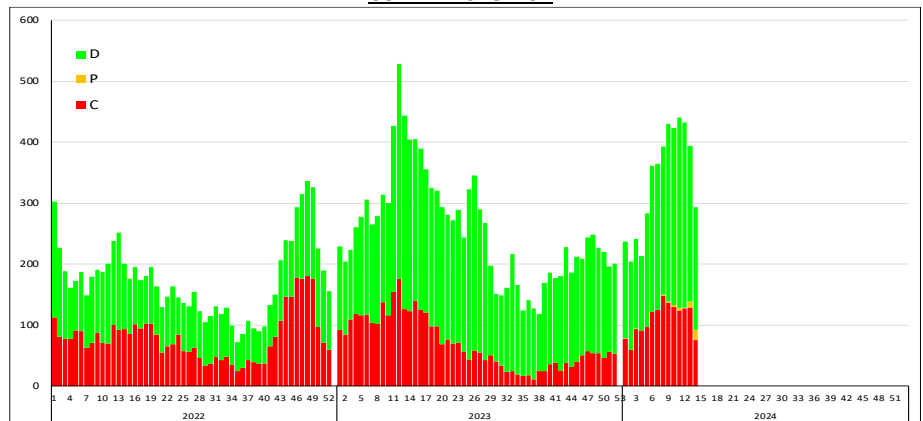
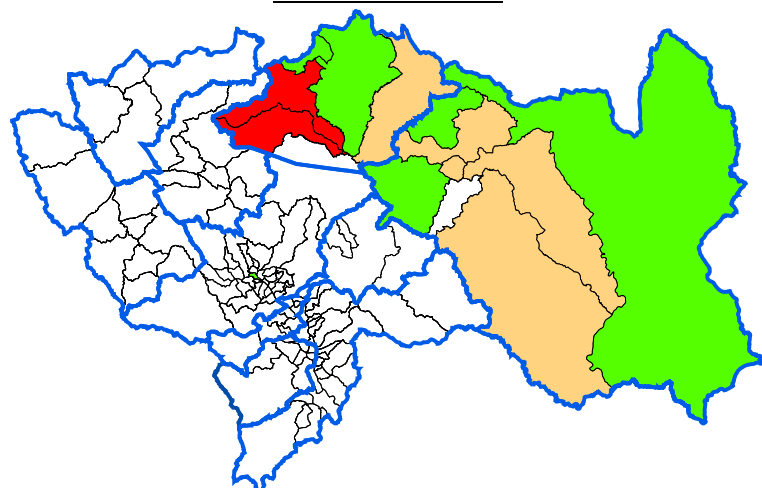


Tabla de Riesgo por Distritos

PROVINCIA	DISTRITO	TIA
CHANCHAMAYO	CHANCHAMAYO	11.07
	PERENE	1.38
	PICHANAQUI	2.10
	SAN LUIS DE SHUARO	1.62
	SAN RAMON	11.75
	VITOC	0.62
SATIPO	SATIPO	5.67
	COVIRIALI	2.08
	LLAYLLA	1.67
	MAZAMARI	2.33
	PAMPA HERMOSA	0.29
	PANGO	3.56
	RIO NEGRO	0.82
	RIO TAMBO	1.02
	VIZCATAN DEL ENE	0.49
Total		1.11

TIA x distritos x 1,000 hab.

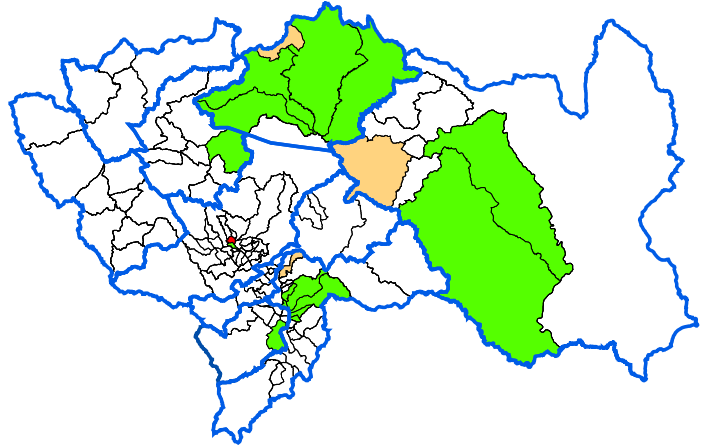
MAPA DE RIESGO 2024



REGIÓN JUNÍN: DISTRIBUCIÓN DE TUBERCULOSIS POR PROVINCIAS

MAPA DE RIESGO 2024

En esta semana se notifica: 0 casos de TBC ABANDONO RECUPERADO, 0 casos de TBC EXTENSAMENTE RESISTENTE (T), 0 casos de TBC MILIAR, 0 casos de TBC MONORESISTENTE, 1 casos de TBC MULTIDROGORESISTENTE, 0 casos de TBC POLIRESISTENTE, 0 casos de TBC PULMONAR C/CONF. BACTERIOL, 0 casos de TBC PULMONAR S/CONF. BACTERIOL, 0 casos de TBC RECAIDA, 0 casos de TUBERCULOSIS EXTRAPULMONAR.

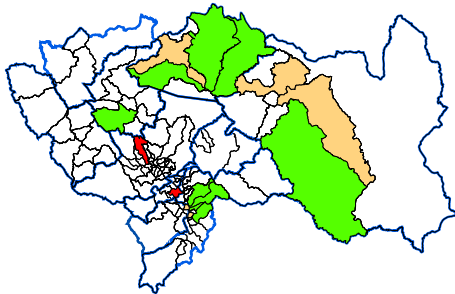


Provincia	TBC ABANDONO RECUPERADO		TBC EXTENSAMENTE RESISTENTE (T)		TBC MILIAR		TBC MONORESISTENTE		TBC MULTIDROGORESISTENTE		TBC POLIRESISTENTE		TBC PULMONAR C/CONF. BACTERIOL		TBC PULMONAR S/CONF. BACTERIOL		TBC RECAIDA		TUBERCULOSIS EXTRAPULMONAR	
	Casos de la semana	Casos Acumulados	Casos de la semana	Casos Acumulados	Casos de la semana	Casos Acumulados	Casos de la semana	Casos Acumulados	Casos de la semana	Casos Acumulados	Casos de la semana	Casos Acumulados	Casos de la semana	Casos Acumulados	Casos de la semana	Casos Acumulados	Casos de la semana	Casos Acumulados	Casos de la semana	Casos Acumulados
CHANCHAMAYO							1	1	1				32		7				2	
CHUPACA																			1	
CONCEPCION													1							
HUANCAYO					1								20		3				12	
JAUIJA													1						2	
JUNIN									2						1					
SATIPO													5		3				1	
TARMA													1		1					
YAULI																				
Total	0	0	0	0	0	1	0	1	1	3	0	0	0	60	0	15	0	0	0	18

REGIÓN JUNÍN: DISTRIBUCIÓN DE OTRAS ENFERMEDADES TRANSMISIBLES POR PROVINCIAS

En esta semana se notifica: 3 casos de HEPATITIS A, 1 casos de INFECCION POR VIH, 0 casos de SIFILIS CONGENITA, 1 casos de SIFILIS MATERNA, 0 casos de SIND. INMUNODEF. ADQUIRI.

MAPA DE RIESGO DE VIH



Provincia	HEPATITIS A		INFECCION POR VIH		SIFILIS CONGENITA		SIFILIS MATERNA		SIND. INMUNODEF. ADQUIRI	
	Casos de la semana	Casos Acumulados	Casos de la semana	Casos Acumulados	Casos de la semana	Casos Acumulados	Casos de la semana	Casos Acumulados	Casos de la semana	Casos Acumulados
CHANCHAMAYO		1		13				9		1
CHUPACA		1		2						
CONCEPCION				1						
HUANCAYO	3	14		25		4	1	12		
JAUIJA				3		2		2		
JUNIN				1						
SATIPO		2	1	16		2		17		
TARMA				2						
YAULI										
Total	3	18	1	63	0	8	1	40	0	1

VIGILANCIA DE ENFERMEDADES NO TRANSMISIBLES

REGIÓN JUNÍN: DISTRIBUCIÓN DE CASOS DE MUERTE MATERNA Y MATERNO PERINATAL POR PROVINCIAS

Provincia	MUERTE MATERNA DIRECTA		MUERTE MATERNA INCIDENTAL		MUERTE MATERNA INDIRECTA		MUERTE PERINATAL	
	Casos de la semana	Casos Acumulados	Casos de la semana	Casos Acumulados	Casos de la semana	Casos Acumulados	Casos de la semana	Casos Acumulados
CHANCHAMAYO		1						6
CHUPACA								3
CONCEPCION								1
HUANCAYO								18
JAUIJA								3
JUNIN								
SATIPO		1					1	7
TARMA						1		5
YAULI								2
Total	0	2	0	0	0	1	1	45

En esta semana se notifica: 0 casos de MUERTE MATERNA DIRECTA, 0 casos de MUERTE MATERNA INCIDENTAL, 0 casos de MUERTE MATERNA INDIRECTA, 1 casos de MUERTE PERINATAL.

En total se tiene: 2 casos de MUERTE MATERNA DIRECTA, 0 caso de MUERTE MATERNA INCIDENTAL, 1 casos de MUERTE MATERNA INDIRECTA, 45 casos de MUERTE PERINATAL.

ENF. TRANSMITIDAS POR ANIMALES PONZOÑOSOS

En esta semana se notifica 2 casos de LOXOCELISMO , 5 caso de OFIDISMO .
En total se tiene: 38 casos de LOXOCELISMO , 57 casos de OFIDISMO .

ENFERMEDADES ZOONOTICAS

En esta semana se notifica 0 casos de CISTICERCOSIS , 2 casos de HIDATIDOSIS , 1 casos de LEPTOSPIROSIS .
En total se tiene: 22 casos de CISTICERCOSIS , 36 casos de HIDATIDOSIS , 28 casos de LEPTOSPIROSIS .

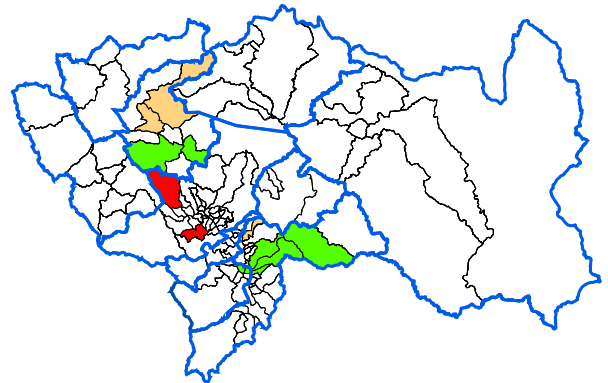
DIABETES

En esta semana se notifica: 0 casos de DIABETES MELLIT. NO ESPECIF. , 28 casos de DIABETES MELLIT. NO INSULINODE , 0 casos de DIABETES MELLITUS EN EL EMBARAZO , 0 casos de DIABETES MELLITUS INSULINODEPE , 0 casos de OTRAS DIABETES MELL. ESPEC.
En total se tiene: 15 casos de DIABETES MELLIT. NO ESPECIF. , 362 casos de DIABETES MELLIT. NO INSULINODE , 0 casos de DIABETES MELLITUS EN EL EMBARAZO , 0 casos de DIABETES MELLITUS INSULINODEPE , 0 casos de OTRAS DIABETES MELL. ESPEC. .

Provincia	TRANSMITIDAS POR ANIMALES PONZOÑOSOS				ENFERMEDADES ZOONOTICAS						DIABETES							
	LOXOCELISMO		OFIDISMO		CISTICERCOSIS		HIDATIDOSIS		LEPTOSPIROSIS		DIABETES MELLIT. NO ESPECIF.		DIABETES MELLIT. NO INSULINODE		DIABETES MELLITUS EN EL EMBARAZO		DIABETES MELLITUS INSULINODEPE	
	Casos de la semana	Casos Acumulados	Casos de la semana	Casos Acumulados	Casos de la semana	Casos Acumulados	Casos de la semana	Casos Acumulados	Casos de la semana	Casos Acumulados	Casos de la semana	Casos Acumulados	Casos de la semana	Casos Acumulados	Casos de la semana	Casos Acumulados	Casos de la semana	Casos Acumulados
CHANCHAMAYO		1	1	25				1		11		3	7	66				
CHUPACA		1						7				1	3	19				
CONCEPCION						2						2	2	18				
HUANCAYO	1	22				12		15		2		8	9	137				
JAUIJA		11				2	2	3					3	24				
JUNIN								4		1				5				
SATipo		2	4	32		1		1	1	14		3	1	28				
TARMA	1	1						1					3	62				
YAUJI						5		4						3				
Total	2	38	5	57	0	22	2	36	1	28	0	15	28	362	0	0	0	0

REGIÓN JUNÍN: EFECTO TÓXICO DE PLAGUICIDAS

En esta semana se notifica: 0 casos de EFECTO TOXICO DE OTRAS SUSTANCIAS INORGANICAS , 0 casos de EFECTO TOXICO DE PLAGUICIDAS HERBICIDAS Y FUNGICIDAS , 0 casos de INSEC. HALOGENADOS , 5 casos de INSEC. ORG. FOSF. Y CARB , 0 casos de OTROS INSECTICIDAS , 0 casos de OTROS PLAGUICIDAS , 0 casos de PLAGUICIDA NO ESPECIFICADO , 1 casos de RODENTICIDAS .
En total se tiene : 0 casos de EFECTO TOXICO DE OTRAS SUSTANCIAS INORGANICAS , 2 casos de EFECTO TOXICO DE PLAGUICIDAS , 0 casos de HERBICIDAS Y FUNGICIDAS , 1 casos de INSEC. HALOGENADOS , 39 casos de INSEC. ORG. FOSF. Y CARB , 3 casos de OTROS INSECTICIDAS , 2 casos de OTROS PLAGUICIDAS , 2 casos de PLAGUICIDA NO ESPECIFICADO

MAPA DE RIESGO

Provincia	EFECTO TOXICO DE OTRAS SUSTANCIAS INORGANICAS		EFECTO TOXICO DE PLAGUICIDAS		HERBICIDAS Y FUNGICIDAS		INSEC. HALOGENADOS		INSEC. ORG. FOSF. Y CARB		OTROS INSECTICIDAS		OTROS PLAGUICIDAS		PLAGUICIDA NO ESPECIFICADO	
	Casos de la semana	Casos Acumulados	Casos de la semana	Casos Acumulados	Casos de la semana	Casos Acumulados	Casos de la semana	Casos Acumulados	Casos de la semana	Casos Acumulados	Casos de la semana	Casos Acumulados	Casos de la semana	Casos Acumulados	Casos de la semana	Casos Acumulados
CHANCHAMAYO												1				
CHUPACA				1						3		1				1
CONCEPCION														1		1
HUANCAYO							1	4	17				1			
JAUIJA				1					3							
JUNIN									2							
SATipo									1	1						
TARMA									13		1					
YAUJI																
Total	0	0	0	2	0	0	0	1	5	39	0	3	0	2	0	2

BROTOS: AÑO 2024**BROTOS AÑO 2024 MES: ENERO- MARZO**

Nº	EVENTO	RED/ HOSPITAL	LOCALIDAD	FECHA DE NOTIFICACION	Nº DE AFECTADOS	Nº DEFUNCIONES	Nº DE INFORMES
1	TOS FERINA	SATipo	RIO TAMBO -CCNN TSOROJA	8/01/2024	8	0	1
2	VARICELA SIN COMPLICACIONES JUNIN	JUNIN	JUNIN	8/01/2024	2	0	3
3	DENGUE SIN SEÑALES DE ALARMA	PANGOA	PANGOA	18/01/2024	44	0	1
4	DIFTERIA	HOSPITAL DAC	CHILCA	19/01/2024	1	0	3
5	DENGUE SIN SEÑALES DE ALARMA	MR . MAZAMARI	MAZAMARI	26/01/2024	12	0	2
6	DENGUE SIN SEÑALES DE ALARMA	HOSPITAL C D MARINI C	CHANCHAMAYO	6/02/2024	24	0	1
7	SARMPION	HOSPITAL EI CARMEN	HUANCAYO	18/02/2024	1	0	1
8	DENGUE SIN SEÑALES DE ALARMA	RED SATipo	SATipo	23/02/2024	64	0	1
9	RUEBEOLA	MRS SAN RAMON	SAN RAMON ARIAS ADAVILA	23/02/2024	1	0	1
10	SOSPECHA DE TOS FERINA	PICHANAKI	UNION SHIMASHIRO	28/02/2024	1	0	1
11	DESBORDE DEL RIO CUNAS	VALLE DEL MANTARO	PILCOMAYO	2/03/2024	1	0	1
12	SARMPION RUBEOLA	HDJ-JAUIJA	YAUyOS	20/03/2024	1	0	1
13	ETA	HUANCAYO-OCOPILLA	I.E.P. D.UNI	21/03/2024	6	0	1

MAPA EPIDEMIOLÓGICO

INFECCIONES RESPIRATORIAS AGUDAS

	TIA (x 100,000)	TENDENCIA SEMANAL DE CASOS
IRA <5 a	16,498.0	
NEU <5 a	77.0	
NEU >60 a	251.0	
SOB <5 a	283.0	

ENFERMEDADES DIARREICAS AGUDAS

	TIA (x 100,000)	TENDENCIA SEMANAL DE CASOS
DAA <5 a	38.8	
DAA >5 a	4.8	
DIS <5 a	0.3	

FEBRILES

	TIA (x 1,000)	TENDENCIA SEMANAL DE CASOS
FEB TOTAL	40.2	

Dx. INDIVIDUALES

	TENDENCIA SEMANAL DE CASOS
CISTICERCOSIS	
DEFUNCION POR EDA	
DEFUNCION POR NEUMONIA	
DENGUE CON SIGNOS DE ALARMA	
DENGUE GRAVE	
DENGUE SIN SIGNOS DE ALARMA	
DIABETES MELLIT. NO ESPECIF.	
DIABETES MELLIT. NO INSULINODE	
DIPTERIA	
EFFECTO TOXICO DE PLAGUICIDAS	
ENFERMEDAD DE CARRION AGUDA	
ENFERMEDAD DE CARRION NO DETER	
ENFERMEDAD DE CHAGAS	
FIEMRE AMARILLA SELVATICA	
HEPATITIS A	
HEPATITIS B	
HEPATITIS C	
HIDATIDOSIS	
INFECC. RESP. AGUDA GRAVE INUSITAD	
INFECCION POR VIH	
INFECCIONES RESP. AGUDAS INUSITA	
INSEC. HALOGENADOS	
INSEC. ORG. FOSF. Y CARBAMATOS	
LEISHMANIASIS CUTANEA	
LEISHMANIASIS MUCOCUTANEA	
LEPTOSPIROSIS	
LOXOCELISMO	
MALARIA POR P. VIVAX	
MENINGITIS MENINGOCOCICA	
MUERTE MATERNA DIRECTA	
MUERTE MATERNA INDIRECTA	
MUERTE PERINATAL	
OFIDISMO	
OTROS INSECTICIDAS	
OTROS PLAGUICIDAS	
PARALISIS FLACIDA AGUDA	
PAROTIDITIS	

Dx. INDIVIDUALES

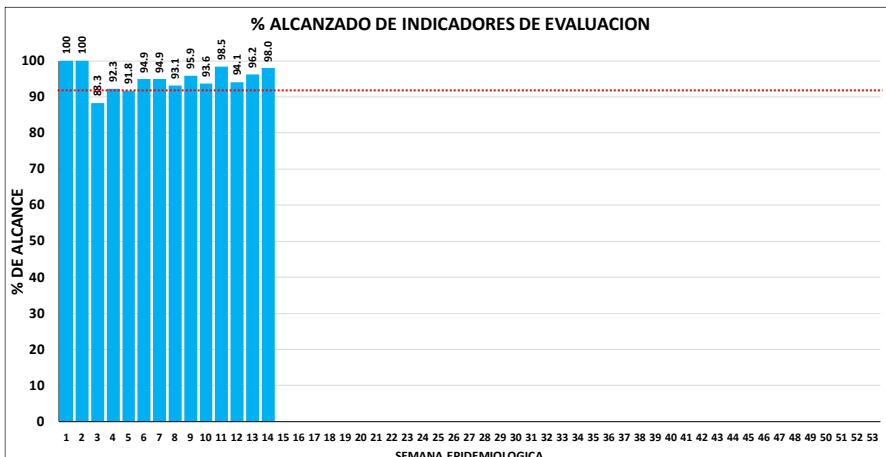
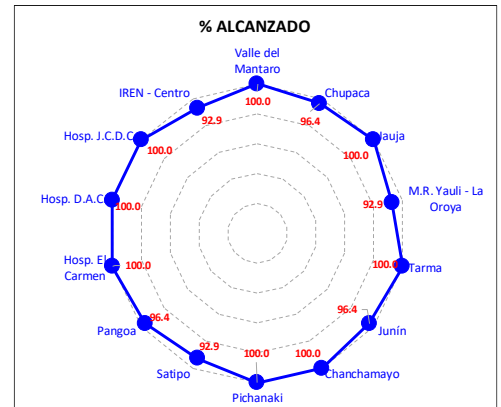
	TENDENCIA SEMANAL DE CASOS
PLAGUICIDA NO ESPECIFICADO	
RODENTICIDAS	
RUBEOLA	
RUBEOLA CONGENITA	
RUBEOLA CONGENITA CENTINELA	
SARAMPION	
SIFILIS CONGENITA	
SIFILIS MATERNA	
SIFILIS NO ESPECIFICADA	
SIND. INMUNODEF. ADQUIRID-SIDA	
SINDROME DE GUILLAIN BARRE	
TBC MILLAR	
TBC MONORESISTENTE	
TBC MULTIDROGORESISTENTE (TB M	
TBC PULMONAR C/CONF. BACTERIOL	
TBC PULMONAR S/CONF. BACTERIOL	
TBC RESPIRATORIA NO ESPECIFIC	
TETANOS	
TOS FERINA	
TUBERCULOSIS EXTRAPULMONAR	
VARICELA CON OTRAS COMPLICACIO	
VARICELA SIN COMPLICACIONES	

MONITOREO DE LA INFORMACIÓN DEL SISTEMA DE VIGILANCIA EPIDEMIOLÓGICA

Para el año 2020 según **Resolución Directoral N° 133** del 28 de febrero del 2019 se aprueba la conformación de 14 Unidades ejecutoras, las cuales serán una unidad de epidemiología quienes deben notificar semanalmente. **EL PUNTAJE MÍNIMO ACEPTABLE ES 92%.**

INDICADORES DE MONITOREO DE LA INFORMACIÓN - S.E. 14- 2024

U.E.	OPORTUNIDAD	COBERTURA	CALIDAD DEL DATO	RETROALIMENTACION	TOTAL
Valle del Mantaro	100.0	100.0	100.0	100.0	100.0
Chupaca	85.7	100.0	100.0	100.0	96.4
Jauja	100.0	100.0	100.0	100.0	100.0
M.R. Yauli - La Oroya	71.4	100.0	100.0	100.0	92.9
Tarma	100.0	100.0	100.0	100.0	100.0
Junín	85.7	100.0	100.0	100.0	96.4
Chanchamayo	100.0	100.0	100.0	100.0	100.0
Pichanaki	100.0	100.0	100.0	100.0	100.0
Satipo	71.4	100.0	100.0	100.0	92.9
Pangoa	85.7	100.0	100.0	100.0	96.4
Hosp. El Carmen	100.0	100.0	100.0	100.0	100.0
Hosp. D.A.C.	100.0	100.0	100.0	100.0	100.0
Hosp. J.C.D.C.	100.0	100.0	100.0	100.0	100.0
IREN - Centro	71.4	100.0	100.0	100.0	92.9
Total DIRESA	90.8	100.0	100.0	100.0	97.7



Indicador Oportunidad:

REDES U.E.	S.E. 14						
	Fecha de Notif. Diaria hasta las 10:00 am.						
	31	1	2	3	4	5	6
VALLE DEL MANTARO	Si	Si	Si	Si	Si	Si	Si
CHUPACA	Si	Si	Si	Si	Si	Si	No
JAUIJA	Si	Si	Si	Si	Si	Si	Si
YAUJI - LA OROYA	No	Si	No	Si	Si	Si	Si
TARMA	Si	Si	Si	Si	Si	Si	Si
JUNIN	No	Si	Si	Si	Si	Si	Si
CHANCHAMAYO	Si	Si	Si	Si	Si	Si	Si
PICHANAKI	Si	Si	Si	Si	Si	Si	Si
SATIPO	Si	No	No	Si	Si	Si	Si
PANGOIA	Si	Si	No	Si	Si	Si	Si
HOSP. EL CARMEN	Si	Si	Si	Si	Si	Si	Si
HOSP. D.A.C.	Si	Si	Si	Si	Si	Si	Si
HOSP. J.C.D.M.	Si	Si	Si	Si	Si	Si	Si
IREN - CENTRO	No	Si	Si	Si	Si	No	Si

Indicador Calidad de Dato: En la presente semana no se identificaron inconsistencia de datos.

Seguimiento: Existe un caso de Dengue Sin Signos de Alarma con tipo de Dx. "Probable", notificado por CM CONCEPCION – ESSALUD en la S.E. 04-2024, el caso proviene de Chiclayo.